



# **19EME ARRONDISSEMENT QUARTIER NORD**

**Les soins en libéral  
Etat des lieux et perspectives**

**2009**

# SOMMAIRE

<b>1. LE PERIMETRE DE L'ETUDE</b>	<b>3</b>
<b>2. POPULATION DU QUARTIER : CONTEXTE SOCIODEMOGRAPHIQUE</b>	<b>4</b>
<b>3. L'OFFRE DE SOINS LIBERALE</b>	<b>5</b>
<b>3.1 LES MEDECINS</b>	<b>5</b>
<b>3.2 LES PROFESSIONS PARAMEDICALES</b>	<b>9</b>
3.2.1 LES INFIRMIERS	9
3.2.2 LES MASSEURS KINESITHERAPEUTES	10
3.2.3 LES PEDICURES-PODOLOGUES	11
3.2.4 LES ORTHOPHONISTES	12
3.2.4 LES ORTHOPHONISTES	12
3.2.5 LES ORTHOPTISTES	13
<b>3.3 LES CHIRURGIENS-DENTISTES</b>	<b>14</b>
<b>3.4 LES SAGES FEMMES</b>	<b>15</b>
<b>3.5 STRUCTURATION DE L'OFFRE DE SOINS LIBERALE</b>	<b>16</b>
<b>3.6 LES OFFICINES</b>	<b>17</b>
<b>3.7 LES LABORATOIRES D'ANALYSES MEDICALES</b>	<b>17</b>
<b>4. LES CENTRES DE SANTE</b>	<b>17</b>
<b>5. LA PERMANENCE DES SOINS</b>	<b>17</b>



## 2. POPULATION DU QUARTIER : CONTEXTE SOCIODEMOGRAPHIQUE

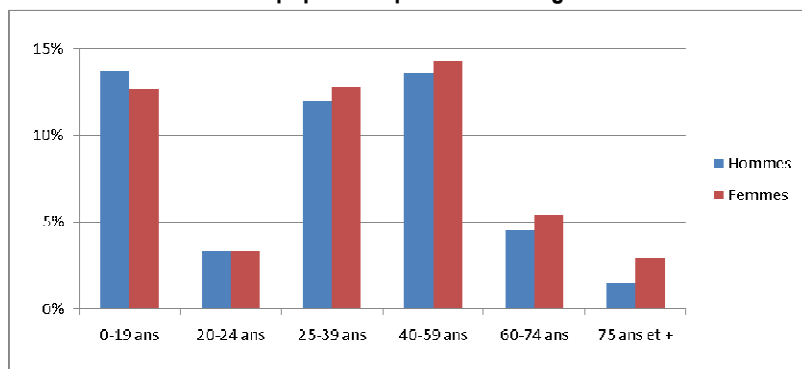
Le quartier Nord du 19<sup>ème</sup> arrondissement à l'étude compte 41 687 habitants.

26% des habitants ont moins de 20 ans contre 19,5% dans le département Parisien.

Seulement 14% ont plus de 60 ans contre près de 19% dans le département.

Par ailleurs, le taux de natalité pour 1 000 habitants (18,9‰ en 2007) est plus élevé que le taux de natalité parisien (14,5‰).

Structure de la population par tranche d'âge



Enfin, on compte 16,6% de bénéficiaires de la CMUC, contre 8% dans le département Parisien et 14% dans le 19<sup>ème</sup> arrondissement.

### 3. L'OFFRE DE SOINS LIBERALE

Les effectifs totaux présentés pour chaque profession correspondent à l'ensemble des professionnels de santé inscrits dans les fichiers de l'Assurance Maladie.

#### 3.1 LES MEDECINS

- **Médecins en activité : 74**

- Omnipraticiens : 39
- Spécialistes : 35

#### Densité pour 10 000 habitants\* :

Médecins	Quartier étudié	Paris 19ème	Paris	Ile-de-France
Omnipraticiens	9,3	12,1	12,0	8,7
Spécialistes	8,4	9,0	24,9	11,4
<b>Total</b>	<b>17,7</b>	<b>21,1</b>	<b>36,9</b>	<b>20,1</b>

\*Population recensement INSEE au 01/01/2006

Spécialités	Effectifs
<b>Omnipraticiens</b>	
<b>Total Omnipraticiens</b>	<b>39</b>
<b>Spécialistes</b>	
Pathologie cardio-vasculaire	2
Radiodiagnostic et imagerie médicale	5
Pédiatrie	2
Ophthalmologie	5
Oto-rhino-laryngologie	1
Dermato-vénérologie	4
Pneumologie	1
Stomatologie	1
Gynécologie obstétrique	2
Gynécologie médicale	1
Chirurgie générale	1
Neurochirurgie	1
Médecin biologiste	4
Psychiatrie générale	1
Gastro-entérologie et hépatologie	3
<b>Total spécialistes</b>	<b>35</b>
<b>Total Général</b>	<b>74</b>

<b>Médecins à exercice particulier (MEP)</b>	
Acupuncture	1
Homéopathie	1
Allergologie	1
<b>Total MEP</b>	<b>3</b>

- **Répartition hommes / femmes par classe d'âge**

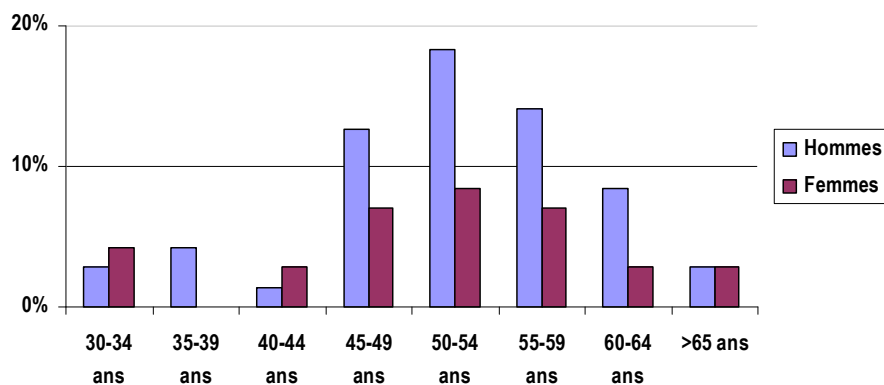
L'âge moyen des médecins en exercice est de 51,7 ans (50,0 ans pour les omnipraticiens et 53,5 ans pour les spécialistes).

66% ont plus de 50 ans et 39% plus de 55 ans

Par ailleurs, 66% des médecins sont des hommes.

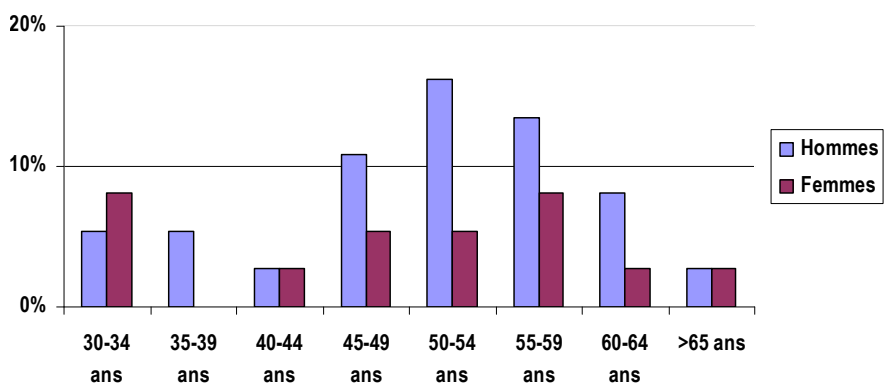
### Médecins toutes spécialités confondues (effectifs par tranches d'âge)

	Hommes	Femmes	Total
30-34 ans	2	3	5
35-39 ans	3	0	3
40-44 ans	1	2	3
45-49 ans	9	5	14
50-54 ans	14	6	20
55-59 ans	11	5	16
60-64 ans	7	2	9
>65 ans	2	2	4
<b>Total</b>	<b>49</b>	<b>25</b>	<b>74</b>



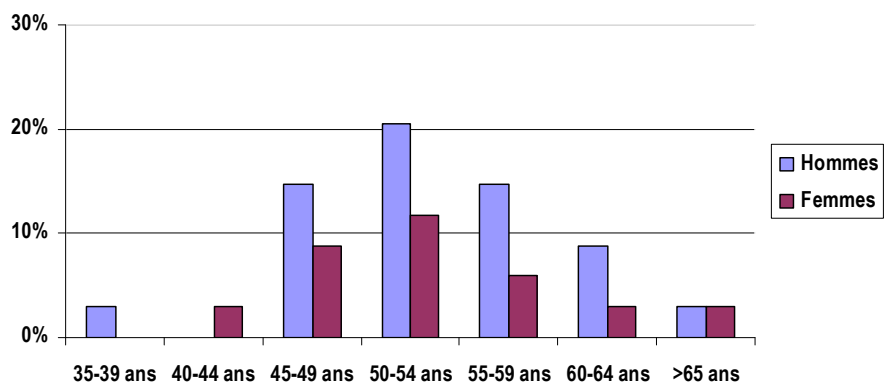
### Omnipraticiens (effectifs par tranches d'âge)

	Hommes	Femmes	Total
30-34 ans	2	3	5
35-39 ans	2	0	2
40-44 ans	1	1	2
45-49 ans	4	2	6
50-54 ans	7	2	9
55-59 ans	6	3	9
60-64 ans	3	1	4
>65 ans	1	1	2
<b>Total</b>	<b>26</b>	<b>13</b>	<b>39</b>



### Spécialistes (effectifs par tranches d'âge)

	Hommes	Femmes	Total
35-39 ans	1	0	1
40-44 ans	0	1	1
45-49 ans	5	3	8
50-54 ans	7	4	11
55-59 ans	5	2	7
60-64 ans	4	1	4
>65 ans	1	1	2
<b>Total</b>	<b>28</b>	<b>12</b>	<b>35</b>

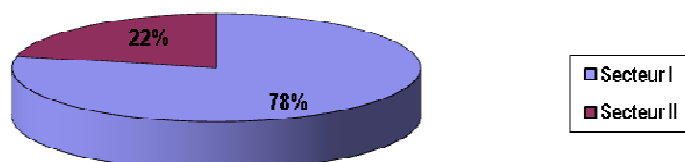


## Age moyen par spécialité de premier recours

	Age moyen
Médecine générale	50
Ophthalmologie	50
Gastro-entérologie	51
ORL / Rhumatologie	52
Dermatologie	55
Gynécologie	58
Pédiatrie	60
Pathologie cardio-vasculaire	61

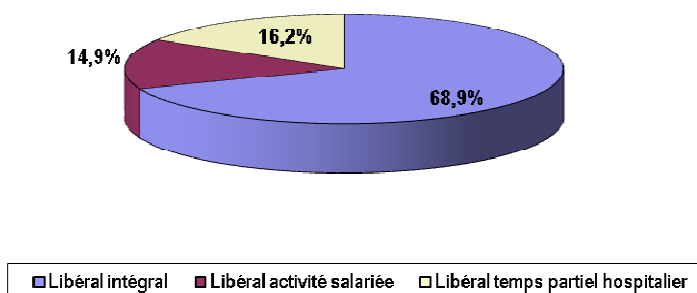
### • Conventionnement

78% des médecins en activité exercent en secteur I.



Conventionnement	Secteur	Effectifs
<b>PRATICIEN CONVENTIONNE SANS DÉPASSEMENT PERMANENT</b>	<b>I</b>	<b>58</b>
Omnipraticiens		33
Spécialistes		25
<b>PRATICIEN CONVENTIONNE AVEC HONORAIRES LIBRES</b>	<b>II</b>	<b>16</b>
Omnipraticiens		6
Spécialistes		10

### • Nature de l'exercice



## Nombre de médecins selon la catégorie et la nature d'exercice

Exercice	Omnipraticiens	Spécialistes	Total
Libéral intégral	33	18	51
Libéral activité salariée	2	9	11
Libéral temps partiel hospitalier	4	8	12
<b>Total</b>	<b>39</b>	<b>35</b>	<b>74</b>

- *Activité libérale exclusive : exercice libéral intégral.*
- *Activité libérale et salariée : exercice libéral à temps partiel avec activité salariée autre qu'hospitalière.*
- *Activité libérale et hospitalière : exercice libéral à temps partiel avec temps partiel hospitalier.*

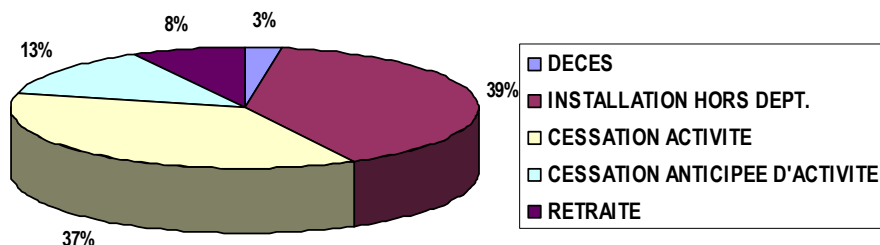
- **Installations et cessations d'activité des médecins depuis 2000**

### **Départs de médecins**

Depuis 2000, 38 médecins ont cessé d'exercer dans le périmètre étudié (26 omnipraticiens et 12 spécialistes).  
Age moyen de départ tous motifs confondus : 46 ans.

Motifs :

- 1 décès
- 15 installations hors du département
- 5 cessations anticipées d'activité
- 14 cessations d'activité
- 3 retraites



### **Installations de médecins**

19 médecins sont installés depuis 2000 dans le périmètre étudié (11 omnipraticiens et 7 spécialistes).  
On dénombre 5 femmes, soit 26% du total des nouveaux installés.  
Age moyen d'installation : 39 ans



## 3.2 LES PROFESSIONS PARAMEDICALES

### 3.2.1 LES INFIRMIERS

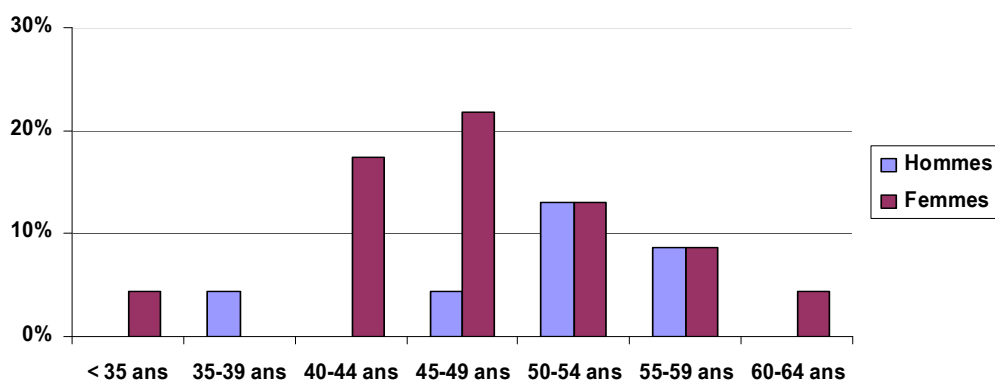
- **Infirmiers en activité : 23**

Densité pour 10 000 habitants :

- Quartier étudié : 5,5
- Paris 19ème : 5,4
- Paris : 4,4
- Ile-de-France : 4,0

- **Répartition hommes / femmes par classe d'âge**

L'âge moyen des infirmiers en activité est de 49 ans. 20% ont plus de 55 ans.  
Par ailleurs, 70% sont des femmes.



- **Conventionnement**

Tous sont conventionnés en secteur I.

- **Nature de l'exercice**

Les infirmiers et infirmières ont tous un mode d'exercice libéral intégral.

- **Installations et cessations d'activité d'infirmiers**

#### **Départs d'infirmiers**

Depuis 2000, il y a eu 5 départs d'infirmières.

Motifs :

- 4 cessations d'activité
- 1 installation hors département

Age moyen de départ : 42 ans.

#### **Installations**

8 infirmiers sont installés depuis 2000 : il s'agit de 7 femmes et 1 homme.

Age moyen : 39 ans

### 3.2.2 LES MASSEURS KINESITHEAPEUTES

- **Masseurs kinésithérapeutes en activité : 27**

Densité pour 10 000 habitants :

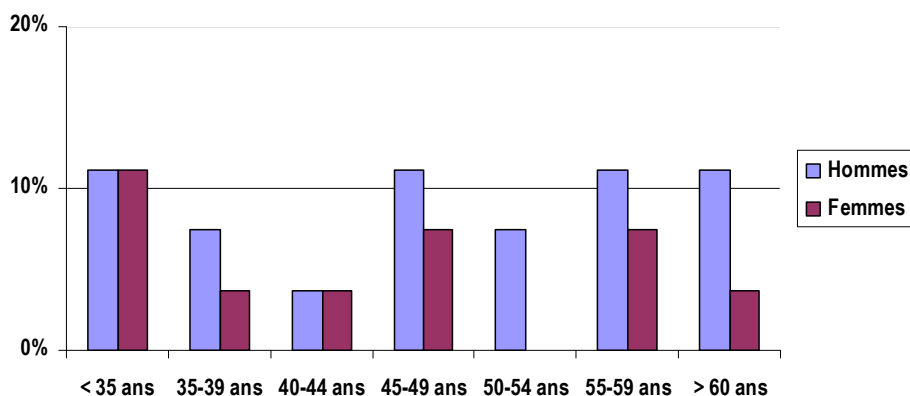
- Quartier étudié : 6,8
- Paris 19ème : 8,8
- Paris : 11,7
- Ile-de-France: 7,2

- **Répartition hommes / femmes et âge**

63% des masseurs-kinésithérapeutes en activité sont des hommes.

Moyenne d'âge : 46 ans.

33% ont plus de 55 ans.



- **Conventionnement**

Tous les masseurs-kinésithérapeutes sont conventionnés en secteur I.

- **Nature de l'exercice**

1 masseur-kinésithérapeute a une activité libérale salariée. Les autres ont une activité libérale intégrale.

- **Installations et cessations d'activité de masseurs kinésithérapeutes**

#### **Départs**

Depuis 2000, 14 masseurs-kinésithérapeutes sont partis.

Motifs :

5 installations hors département

2 retraites

1 pour raisons de santé

6 cessations d'activités

#### **Installations**

2000, 9 masseurs-kinésithérapeutes sont installés depuis 2000.

Age moyen d'installation : 32 ans

### 3.2.3 LES PEDICURES-PODOLOGUES

- **Pédicures podologues en activité : 10**

Densité pour 10 000 habitants :

- Quartier étudié : 2,4
- Paris 19ème : 1,6
- Paris : 4,0
- Ile-de-France : 2,1

- **Répartition hommes / femmes par classe d'âge**

Il s'agit de 8 femmes et 2 hommes.

L'âge moyen des pédicures-podologues en activité est de 41 ans. 20% ont plus de 55 ans.

- **Conventionnement**

Tous sont conventionnés en secteur I.

- **Nature de l'exercice**

1 pédicure a une activité libérale et salariée, les autres ont une activité libérale intégrale.

- **Installations et cessations d'activité de pédicures-podologues**

#### **Départs**

Depuis 2000 : 2 départs de pédicures-podologues.

Motifs : installation hors département et cessation d'activité.

#### **Installations**

2 pédicures-podologues sont installés depuis 2000.

Age moyen d'installation : 24 ans.

### 3.2.4 LES ORTHOPHONISTES

- **Orthophonistes en activité : 14**

Densité pour 10 000 habitants :

- Quartier étudié : 3,3
- Paris 19ème : 2,8
- Paris : 2,8
- Ile-de-France: 2,3

- **Répartition hommes / femmes**

Il s'agit d'un homme et de 14 femmes âgées en moyenne de 36 ans.

- **Conventionnement**

Les 14 orthophonistes sont conventionnées en secteur I.

- **Nature de l'exercice**

3 d'entre elles ont une activité libérale et salariée, les 11 autres ont une activité libérale intégrale.

- **Installations et cessations d'activité d'orthophonistes depuis 2000**

#### **Départs**

Depuis 2000, 9 orthophonistes ont cessé leur activité

Motifs :

- 8 pour installation hors département
- 1 pour cessation d'activité.

#### **Installations**

9 orthophonistes sont installées depuis 2000.

### 3.2.5 LES ORTHOPTISTES

- Orthoptiste : 1

Densité pour 10 000 habitants :

- Quartier étudié : 0,2
- Paris 19ème : 0,3
- Ile-de-France : 0,4

L'orthoptiste en exercice est une femme installée depuis 10 ans et ayant une activité libérale intégrale.

#### Installations et cessations d'activité des orthoptistes depuis 2000:

Depuis 2000, 3 orthoptistes ont cessé leur activité sans être remplacées.

### 3.3 LES CHIRURGIENS-DENTISTES

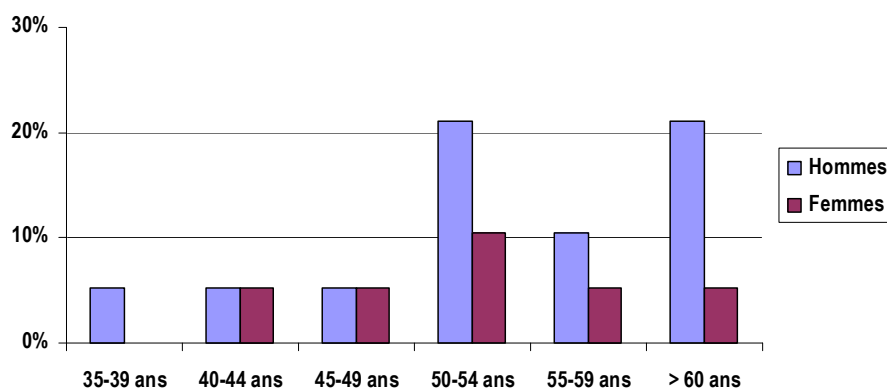
- **Chirurgiens-dentistes en activité : 21**

Densité pour 10 000 habitants :

- Quartier étudié : 5,0
- Paris 19ème : 5,3
- Paris : 11,7
- Ile-de-France : 6,6

- **Répartition hommes / femmes par classe d'âge**

Les chirurgiens dentistes en activité ont en moyenne 53 ans. 43% ont plus de 55 ans. Par ailleurs, 71% sont des hommes.



- **Conventionnement**

Les 21 chirurgiens-dentistes sont conventionnés en secteur I.

- **Nature de l'exercice**

6 chirurgiens-dentistes ont une activité libérale salariée.  
15 chirurgiens-dentistes ont une activité libérale intégrale.

- **Installations et cessations d'activité des chirurgiens dentistes**

#### **Départs**

Depuis 2000: 7 départs de chirurgiens-dentistes.

Motifs :

- 3 installations hors du département
- 2 cessations d'activité
- 2 retraites

#### **Installations**

4 chirurgiens-dentistes sont installés depuis 2000.

### 3.4 LES SAGES FEMMES

- **Sage femme en activité : 1**

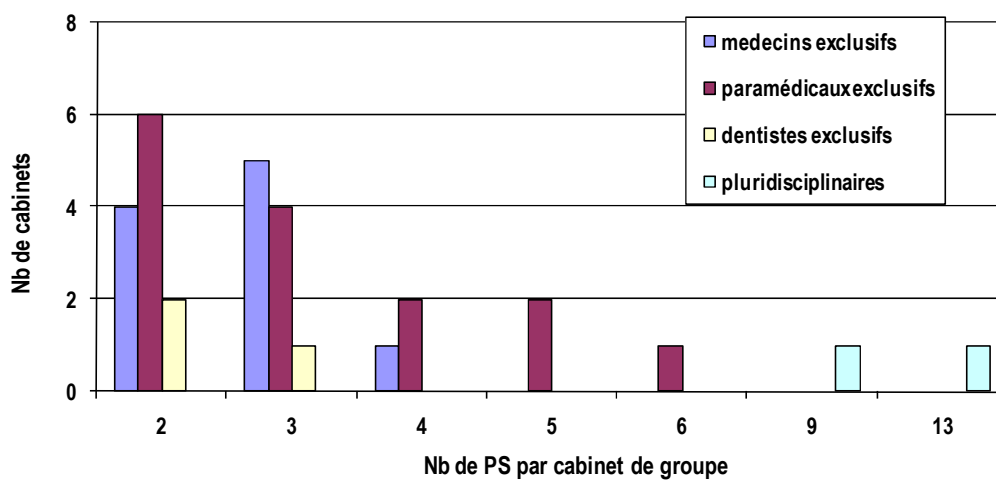
1 sage femme exerce dans le périmètre étudié. Elle est installée depuis 4 ans et a une activité strictement libérale.

Depuis 2000, aucune sage femme n'a cessé d'exercer.

### 3.5 STRUCTURATION DE L'OFFRE DE SOINS LIBERALE

Parmi les 172 professionnels de santé du secteur, 104 exercent en groupe, soit 60%.  
Taille moyenne du groupe : 3,4 professionnels de santé.

Caractéristiques des groupes :



Le cabinet de groupe le plus important comprend 13 professionnels de santé (Cabinet de Flandre) : 6 médecins spécialistes, 1 chirurgien dentiste et 6 professionnels paramédicaux.



### 3.6 LES OFFICINES

- **Nombre d'officines : 7**

### 3.7 LES LABORATOIRES D'ANALYSES MEDICALES

- **Nombre de laboratoires d'analyses médicales : 4**

## 4. LES CENTRES DE SANTE

Il y a un centre de santé dans la zone étudiée : le centre dentaire de la CPAM, Rue Archereau.

Ce centre compte 8 chirurgiens dentistes : 4 consultent 2 jours par semaine, les 4 autres consultent 1 journée par semaine.

#### Remarque :

Il convient de noter la présence en limite du périmètre étudié (300m au sud) du centre de santé de la CRAMIF (rue du Maroc).

En 2007, 108 458 passages étaient enregistrés.

Nombre de professionnels de santé : 58 (25,17 ETP)

- 7 médecins généralistes (2,64 ETP)
- 27 médecins spécialistes (6,5 ETP)
- 10 chirurgiens dentistes (4,46 ETP)
- 1 prothésiste dentaire (1ETP)
- 2 masseurs kinésithérapeutes (1,54 ETP)
- 10 infirmiers (9,03 ETP)

## 5. LA PERMANENCE DES SOINS

MMG Paris 19<sup>ème</sup>.