



PARIS 4EME

Les soins en libéral Etat des lieux et perspectives

Juin 2006

SOMMAIRE

1. PARIS 4EME	3
1.1 POPULATION : CONTEXTE SOCIODEMOGRAPHIQUE	4
1.1.1 DENSITE ET EVOLUTION DEMOGRAPHIQUE	4
1.1.2 STRUCTURE DE LA POPULATION	5
1.1.3 CARACTERISTIQUES SOCIO-ECONOMIQUES	6
1.2 POPULATION : ETAT DE SANTE	8
1.2.1 TAUX DE MORTALITE	8
1.2.2 CONSOMMATION DE SOINS	8
1.3 OFFRE SANITAIRE	9
1.3.1 L'OFFRE DE SOINS HOSPITALIERE	9
1.3.1.1 LES ETABLISSEMENTS	9
1.3.1.2 REPARTITION DES SEJOURS MCO : ZONE DE PARIS 4EME	10
1.3.2 L'OFFRE DE SOINS LIBERALE	11
1.3.2.1 LES MEDECINS	11
1.3.2.2 LES PROFESSIONS PARAMEDICALES	18
1.3.2.3 LES SAGES-FEMMES	23
1.3.2.4 LES CHIRURGIENS DENTISTES	24
1.3.2.5 LES REGROUPEMENTS INTERPROFESSIONNELS	25
1.3.2.6 LES OFFICINES	26
1.3.2.7 LES LABORATOIRES D'ANALYSES MEDICALES	26
1.3.4 LES CENTRES DE SANTE	27
1.3.5 LES RESEAUX DE SANTE	27
1.3.6 LA PERMANENCE DES SOINS	27

1. PARIS 4EME

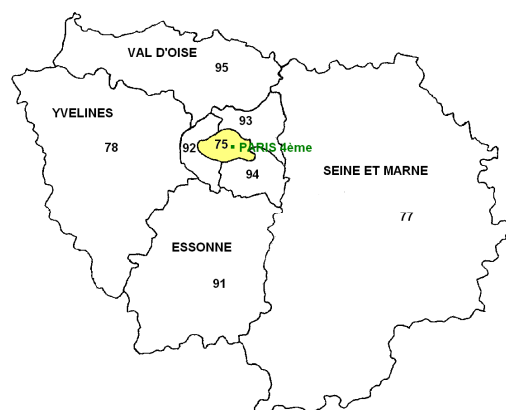
Département : Paris

Situation : Centre du département, Paris rive-droite

Superficie : 160 hectares

Population :

- 30 675 habitants (recensement de 1999)
- 2% de la population parisienne
- 13,8% de moins de 20 ans
- 21% de plus de 60 ans



Vue aérienne du 4^{ème} arrondissement de Paris



Source : IAURIF

1.1 POPULATION : CONTEXTE SOCIODEMOGRAPHIQUE

Précision méthodologique : seules les données issues du recensement de la population de 1999 sont disponibles à ce jour.

1.1.1 DENSITE ET EVOLUTION DEMOGRAPHIQUE

Au recensement de la population de 1999, le 4^{ème} arrondissement de Paris compte 30 475 habitants (soit 2% de la population parisienne) répartis sur un territoire de 160 hectares.

Sa densité de population, estimée à 19 172 habitants/km², est légèrement inférieure à la moyenne départementale (20 605 habitants/km²), mais 20 fois plus élevée que la moyenne régionale (927 habitants/km²).

Près de 50% d'habitants en moins en 30 ans

Entre 1968 et 1999, le 4^{ème} arrondissement a perdu 23 354 habitants. C'est entre 1968 et 1982 que la diminution a été la plus importante (-59%).

Depuis 1982, la diminution du nombre d'habitants est moins importante (-11% entre 1982 et 1999).

EVOLUTION DE LA POPULATION					
	1968	1975	1982	1990	1999
Population sans double compte	54 029	40 466	33 990	32 226	30 675

Source INSEE : recensement de la population de 1999

TAUX DEMOGRAPHIQUES (MOYENNES ANNUELLES)					
	1962-1968	1968-1975	1975-1982	1982-1990	1990-1999
Taux d'évolution global	-2,19%	-4,06%	-2,45%	-0,66%	-0,55%
- dû au solde naturel	0,49%	0,18%	-0,12%	0,08%	0,20%
- dû au solde migratoire	-2,68%	-4,24%	-2,32%	-0,74%	-0,75%

Source INSEE : recensement de la population de 1999

Cette forte diminution de la population est le fait d'un fort déficit migratoire, notamment entre 1962 et 1982.

A partir de 1982, le déficit migratoire se réduit, mais la population continue à diminuer, l'excédent naturel parisien étant trop faible.

Depuis 1999, le taux de natalité diminue régulièrement (-15% entre 1999 et 2004).

Evolution du solde naturel du 4^{ème} arrondissement de Paris depuis 1999

Année	Naissances	Décès	Solde naturel
1999	357	232	125
2000	325	223	102
2001	338	231	107
2002	356	217	139
2003	340	NC	-
2004	309	NC	-

Source INSEE, Etat civil

Taux de natalité pour 1 000 habitants entre 1999 et 2004

Année	Paris 4 ^{ème}	Paris	Ile-de-France
1999	11,5	14,2	15,6
2002	11,5	14,9	15,5
2003	11,0	14,6	15,4
2004	10,0	NC	NC

Source INSEE, Etat civil

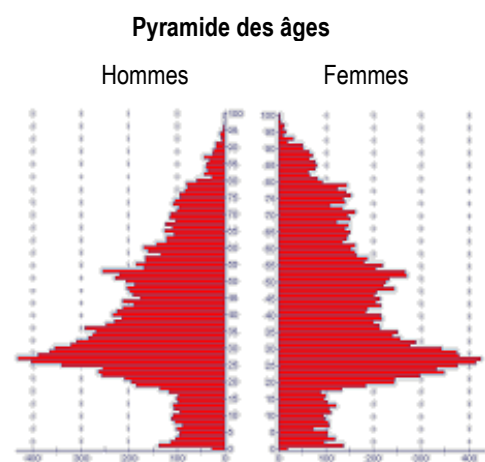
1.1.2 STRUCTURE DE LA POPULATION

Une forte proportion de jeunes adultes et une population vieillissante

En 1999, seulement 13,8% de la population a moins de 20 ans (la moyenne départementale est de 18,3%).

Comme dans le reste du département Parisien, les jeunes sont peu nombreux et la proportion de jeunes adultes est importante (38.6% de la population a entre 20 et 39 ans).

Par ailleurs, près de 21% des habitants ont 60 ans et plus (la moyenne départementale est de 19%).

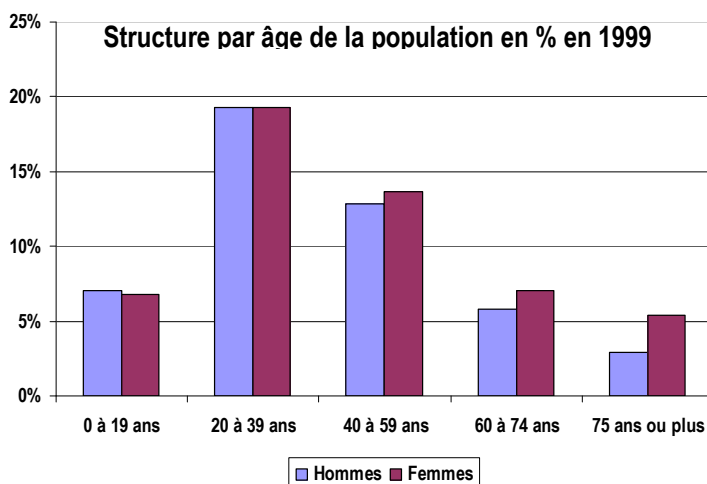


Source INSEE 1999

Près de 13% d'étrangers

12,8% des habitants du 4^{ème} arrondissement sont étrangers. C'est un taux plus faible qu'à l'échelle départementale (14,5%).

Près de 6% des étrangers sont européens, 7% d'entre eux ont une origine extérieure à l'Union Européenne (Maghrébins, Africains) et 90% ont moins de 40 ans.



Source INSEE : recensement de la population de 1999

Répartition de la population par sexe et classes d'âge

	Hommes		Femmes		Total	
	Nombre	%	Nombre	%	Nombre	%
0 à 19 ans	2 141	7,0	2 097	6,8	4 238	13,8
20 à 39 ans	5 921	19,3	5 932	19,3	11 853	38,6
40 à 59 ans	3 937	12,8	4 200	13,7	8 137	26,5
60 à 74 ans	1 770	5,8	2 139	7,0	3 909	12,7
75 ans ou plus	883	2,9	1 651	5,4	2 534	8,3
Total	14 652	47,8	16 019	52,2	30 671	100

Source INSEE : recensement de la population de 1999

Répartition de la population par nationalités et classes d'âge

Classes d'âges	Français	Etrangers	Total
0 à 19 ans	8,9%	0,8%	9,8%
20 à 39 ans	11,3%	1,4%	12,7%
40 à 59 ans	25%	5%	30%
60 à 74 ans	22,8%	3,7%	26,5%
75 ans ou plus	19,2%	1,8%	21%
Total	87,2%	12,8%	100%

Source INSEE : recensement de la population de 1999

1.1.3 CARACTERISTIQUES SOCIO-ECONOMIQUES

Type et composition des ménages par âge de la personne de référence

Type de ménages	15-24 ans	25-39 ans	40-59 ans	60 ans et plus	Total
Ménages d'une personne	6,1%	22,9%	13,9%	17,2%	60,2%
Autres ménages sans famille	0,4%	2,4%	1,5%	0,8%	5,1%
Familles monoparentales	0,0%	0,9%	3,2%	1,0%	5,1%
Couples	0,4%	8,7%	11,8%	8,7%	29,6%
Total	7,0%	34,9%	30,3%	27,7%	100,0%

Source : Insee, recensement de la population 1999

Caractéristiques des familles selon le nombre et l'âge des enfants¹

Type de famille	0 enfant	1 enfant	2 enfants	3 enfants	4 enfants	Total
Monoparentale	3,7%	8,3%	2,6%	0,4%	0,2%	15,1%
Couple	52,1%	15,7%	11,4%	4,6%	1,1%	84,9%
Total	55,8%	24,0%	14,0%	4,9%	1,3%	100,0%

Source : Insee, recensement de la population 1999

Le 4^{ème} arrondissement comporte plus de ménages d'une personne que la moyenne départementale (60,2% contre 52,4% dans le département Parisien).

Par ailleurs, la part des familles monoparentales est moins importante (5,1% contre 7,1% dans le département Parisien).

44,2% des familles ont au moins un enfant (contre 50,5% dans le département Parisien) et 6,2% ont trois enfants ou plus (8,6% dans le département Parisien).

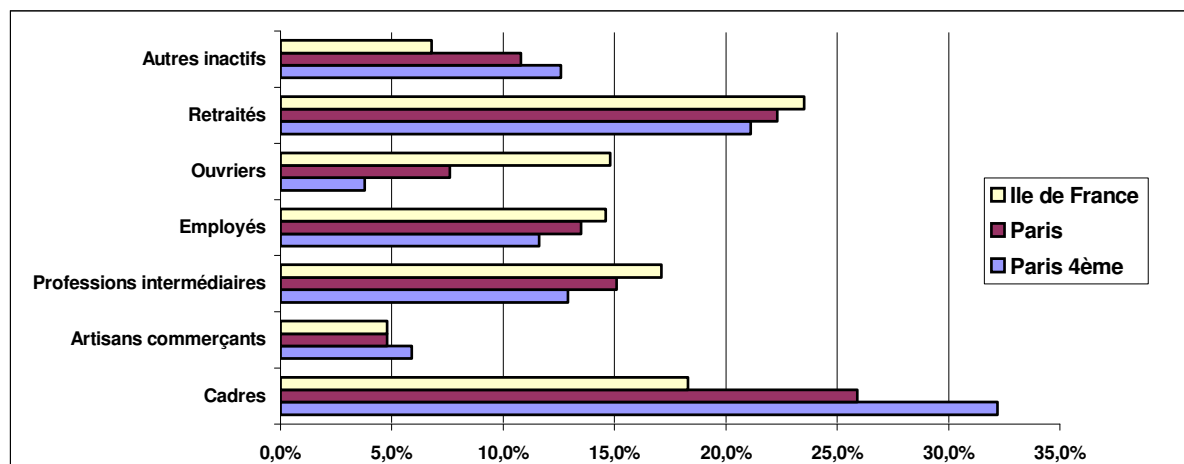
Un tiers de la population cadre

Le 4^{ème} arrondissement de Paris comporte un peu plus de 32% de cadres (la moyenne départementale est de 25,9%).

Les ouvriers sont faiblement représentés (3,8% contre 7,6% au niveau départemental et 14,8% au niveau régional).

Par ailleurs, le nombre de salariés travaillant dans l'arrondissement (41 000) est important (et même supérieur au nombre d'habitants...).

Nombre et proportion de ménages et d'habitants selon les catégories socioprofessionnelles



Source INSEE : recensement de la population de 1999

¹ Enfants de moins de 25 ans présents dans la famille.

Les familles monoparentales sans enfant de moins de 25 ans hébergent, par définition, au moins un enfant de 25 ans ou plus

Un revenu fiscal moyen par ménage supérieur à la moyenne

En 2004, les habitants du 4^{ème} arrondissement ont déclaré un revenu fiscal moyen de 30 477 euros, montant supérieur de 17,5% au revenu moyen parisien (qui est déjà bien supérieur à la moyenne régionale). Ceci s'explique en grande partie par la forte proportion de cadres et de professions supérieures dans l'arrondissement.

Deux foyers sur trois sont imposables, tout comme au niveau départemental.

Par ailleurs, la population couverte par au moins une prestation CAF est un peu plus importante que la moyenne Parisienne (27% contre 24%) mais largement moins que la moyenne francilienne (44,7%).

Enfin, au 1^{er} janvier 2004, parmi les prestataires d'allocations, 14,7% touchent le RMI (14,8% dans Paris et 11% en Ile-de-France).

	2004					
	Ile-de-France		Paris		Paris 4ème	
Foyers fiscaux	6 519 692	100%	1 425 385	100%	20 815	100%
imposables	4 093 186	62,8%	920 848	64,6%	14 123	68%
non imposables	2 426 506	37,2%	504 537	35,4%	6 692	32%

Source : DGI, l'impôt sur le revenu en 2004

	2004		
	Ile-de-France	Paris	Paris 4ème
Revenu fiscal moyen (en euros)	21 225	25 947	30 477
foyers fiscaux imposables	29 892	36 942	42 309
foyers fiscaux non imposables	6607	5 880	5 507

Source : DGI, l'impôt sur le revenu en 2004

Allocataires CAF et ménages bénéficiaires du RMI au 1^{er} janvier 2004

	Allocataires CAF	Population couverte	Nombre d'allocataires RMI	Population couverte
Paris 4ème	4 183	8 273	613	770
Paris	364 178	814 627	54 001	80 801
Ile-de-France	1 760 641	5 044 061	190 894	342 383

Source CAF

10% de chômeurs

En 1999, 10,2% des habitants du 4^{ème} arrondissement sont au chômage (la moyenne parisienne est de 11%).

	Formes d'emploi des salariés			
	Hommes		Femmes	
	Nombre	Part	Nombre	Part
Ensemble	6 403	100,0%	6 271	100,0%
CDI	4 022	62,8%	3 914	62,4%
CDD	857	13,4%	849	13,5%
Intérim	35	0,5%	55	0,9%
Emploi aidé	71	1,1%	65	1,0%
Apprentissage	126	2,0%	129	2,1%
Titulaires fonction publique	1 292	20,2%	1 259	20,1%

Source INSEE : recensement de la population de 1999

Répartition de la population active par classe d'âge et activité

	Ensemble	Ayant un emploi	Chômeurs
Ensemble	17 146	89,7%	10,2%
de 15 à 24 ans	1 007	88,4%	10,5%
de 25 à 49 ans	11 836	89,3%	10,6%
de 50 ans ou plus	4 303	91,0%	9,0%
Hommes	8 965	90,0%	9,8%
Femmes	8 181	89,4%	10,6%

Source INSEE : recensement de la population de 1999

Par ailleurs, la population est plus touchée par des formes d'emploi précaire (CDD ou en intérim) que dans le reste du département (respectivement 13,45% et 1,55% contre 11,5% et 1,15% dans Paris).

1.2 POPULATION : ETAT DE SANTE

1.2.1 TAUX DE MORTALITE

Taux brut de mortalité pour 1 000 habitants

Année	Paris 4 ^{ème}	Paris	Ile-de-France
2000	7,3	7,9	6,8
2001	7,5	7,5	6,6
2002	7,1	7,2	6,6

Source : Insee, Etat civil

1.2.2 CONSOMMATION DE SOINS

Année de référence : 2004

Age	Bénéficiaires (1)	Actes (2)	Consommation moyenne
Moins de 15 ans	1 801	5 068	2,8
15-44 ans	6 720	23 457	3,5
45-59 ans	3 213	14 119	4,4
60-74 ans	2 207	10 593	4,8
75 ans et plus	1 587	12 291	7,7
Total	15 528	65 528	4,2

Source : URCAM Ile-de-France

(1) Nombre de bénéficiaires de C (consultations) et de V (visites) auprès d'un omnipraticien

(2) Nombre d'actes

Consommation moyenne Paris 4^{ème} : 4,2

Consommation moyenne Région Ile-de-France : 4,6

Taux de consommation intra-zone : 40,0%

Moyenne régionale : 58,6%

1.3 OFFRE SANITAIRE

1.3.1 L'OFFRE DE SOINS HOSPITALIERE²

1.3.1.1 LES ETABLISSEMENTS

L'hôpital Hôtel Dieu (AP-HP) :

- 372 lits et places autorisés en MCO (court séjour)
- 30 lits et places autorisés en Soins de suite (en hospitalisation complète)
- 105 lits et places autorisés en Soins de longue durée
- 17 lits et places autorisés en Psychiatrie générale (en hospitalisation complète)

En 2004, 24 576 séjours ont été effectués à l'Hôtel Dieu en MCO (18 401 en Médecine, 6164 en Chirurgie, 11 en Gynécologie-Obstétrique).

Répartition du nombre de lits et places autorisés et installés au 1^{er} avril 2005 en MCO

Hôtel Dieu	MEDECINE						CHIRURGIE				GYNECOLOGIE-OBS			
	HOSP COMP		HJ-HN		HAD		HOSP COMP		CHIR AMB		HOSP COMP		HJ-HN	
	A	I	A	I	A	I	A	I	A	I	A	I	A	I
Total	231	234	25	25	-	-	91	91	8	8	-	-	-	-

Hôtel Dieu	TOTAL PAR DISCIPLINE						TOTAL				TOTAL GRAL	
	MEDECINE		CHIRURGIE		GYNECO-OBS		HOSP COMP		ALTERNATIVES			
	A	I	A	I	A	I	A	I	A	I	A	I
Total	256	259	116	116	-	-	340	343	32	32	372	375

A : Autorisé

I : Installé

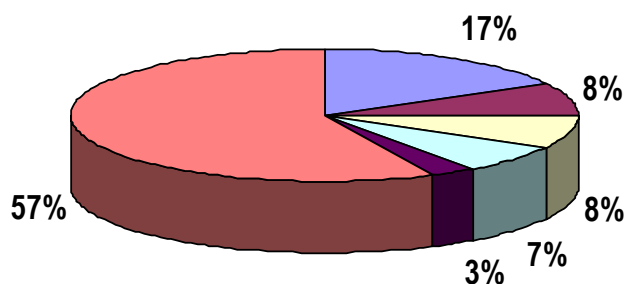
HJ : Hospitalisation de jour

HN : Hospitalisation de nuit

HAD : Hospitalisation à domicile

² Source : ARH Ile-de-France

1.3.1.2 REPARTITION DES SEJOURS MCO : ZONE DE PARIS 4EME



■ Hôtel Dieu, Paris 4ème	■ Hôpital Cochin, Paris 14ème
■ Groupe hospitalier Pitié Salpêtrière, Paris 13ème	■ Hôpital Saint-Antoine, Paris 12ème
■ Clinique médico-chirurgicale du Louvre, Paris 1er	■ Autres

Source : ARH Ile-de-France, PMSI 2004

Séjours de la zone (2004) : 7 387

Taux de fuite (2004) : 82,7%

Total des séjours : destination par département

Département	% (séjours)
Paris	90%
Yvelines	0,00%
Essonne	0,20%
Hauts-de-Seine	5,20%
Seine-Saint-Denis	1,10%
Val-de-Marne	2,60%
Hors IDF	0,90%
Total	100%

1.3.2 L'OFFRE DE SOINS LIBERALE³

Précision méthodologique :

Les effectifs totaux présentés pour chaque profession correspondent à l'ensemble des professionnels de santé inscrits dans les fichiers de l'Assurance Maladie au 30 Janvier 2006 diminués des professionnels en cessation d'activité.

Leurs remplaçants et/ou leurs salariés ne sont pas recensés, cependant leur activité est enregistrée sous l'identifiant du remplacé.

1.3.2.1 LES MEDECINS

- **Médecins en activité : 162**

- Médecins généralistes : 46 (dont 12 médecins à exercice particulier⁴), soit 28% du total des médecins (Hors MEP : 21% de médecins généralistes)
- Médecins spécialistes : 116, soit 72% du total des médecins.

Densité pour 10 000 habitants

Médecins	Paris 4 ^{ème}	Paris	Ile-de-France
Généralistes	14,8	14,5	9,7
Spécialistes	37,4	24,2	10,9
Total	52,2	38,7	20,6

Spécialités	Effectifs
Généralistes	
Généralistes (dont MEP)	46
Spécialistes	
Anesthésiologie – Réanimation chirurgicale	3
Pathologies Cardio-vasculaires	4
Chirurgie Générale	4
Dermatologie et vénéréologie	6
Radiodiagnostic et imagerie médicale	3
Gynécologie obstétrique	5
Gastro-entérologie et hépatologie	2
Médecine Interne	2
Oto-rhino-laryngologie	3
Pédiatrie	4
Pneumologie	2
Rhumatologie	2
Ophthalmologie	7
Neuro psychiatrie	4
Stomatologie	2
Médecine physique et de réadaptation	1
Neurologie	1
Psychiatrie Générale	58

³ Source : URCAM Ile-de-France

⁴ Un médecin à exercice particulier (MEP) est un médecin généraliste qui possède une compétence particulière (acupuncture, homéopathie...).

Anatomie-Cytologie-Pathologiques	1
Endocrinologie et métabolismes	1
Chirurgie plastique reconstructrice et esthétique	1
Total Spécialistes	116
Total Général Paris 4ème	162

Remarque : 2 médecins exercent dans un cabinet secondaire.

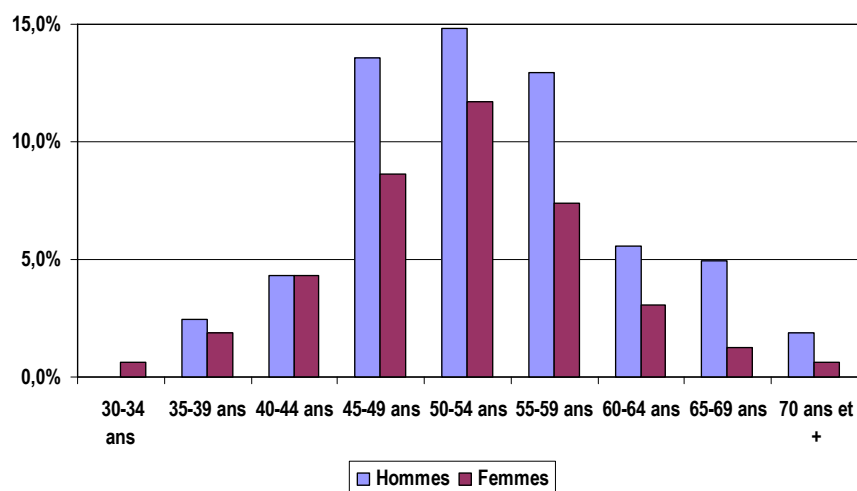
Médecins à exercice particulier (MEP)	
Acupuncture	5
Angéiologie	1
Gynécologie	2
Homéopathie	2
Pédiatrie	1
Médecine d'urgence	1
Total MEP	12

- **Répartition hommes / femmes par classes d'âge**

L'âge moyen des médecins en exercice est 52,4 ans.
64,2% ont plus de 50 ans dont 38,2% plus de 55 ans.
Par ailleurs, 60,5% sont des hommes.

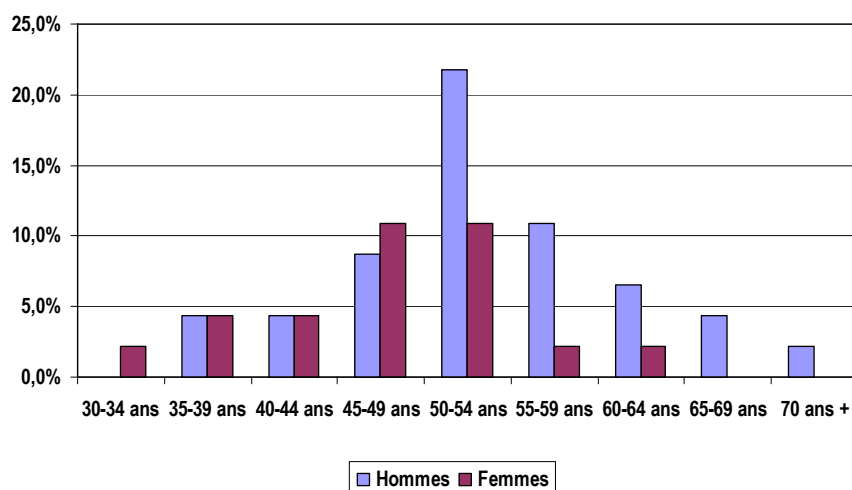
Médecins toutes spécialités confondues (effectifs par tranches d'âge)

	Hommes	Femmes	Total
30-34 ans	0	1	1
35-39 ans	4	3	7
40-44 ans	7	7	14
45-49 ans	22	14	36
50-54 ans	24	19	43
55-59 ans	21	12	33
60-64 ans	9	5	14
65-69 ans	8	2	10
70 ans et +	3	1	4
Total	98	64	162



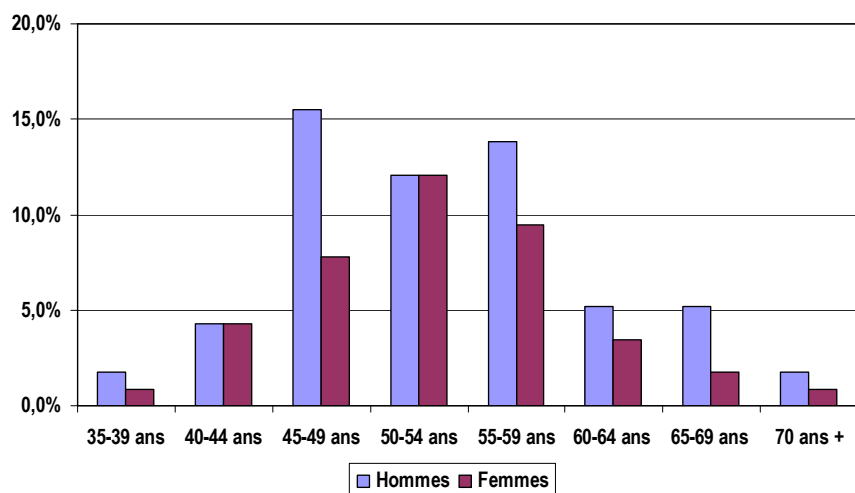
Généralistes (effectifs par tranches d'âge)

	Hommes	Femmes	Total
30-34 ans	0	1	1
35-39 ans	2	2	4
40-44 ans	2	2	4
45-49 ans	4	5	9
50-54 ans	10	5	15
55-59 ans	5	1	6
60-64 ans	3	1	4
65-69 ans	2	0	2
70 ans +	1	0	1
Total	27	18	46



Spécialistes (effectifs par tranches d'âge)

	Hommes	Femmes	Total
35-39 ans	2	1	3
40-44 ans	5	5	10
45-49 ans	18	9	27
50-54 ans	14	14	29
55-59 ans	16	11	28
60-64 ans	6	4	10
65-69 ans	6	2	8
70 ans +	2	1	3
Total	69	47	116

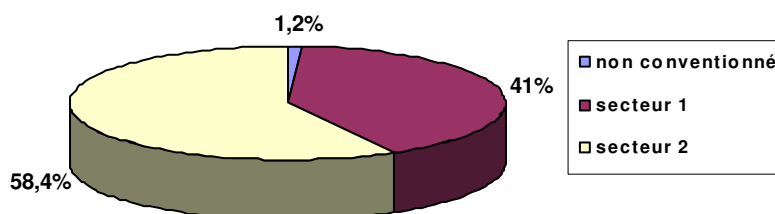


Age moyen par spécialité *	
Oto-rhino-laryngologie	44,3
Pathologies Cardio-vasculaires	48,5
Radiodiagnostic et imagerie médicale	48,6
Rhumatologie	49,5
Dermatologie et vénéréologie	50
Psychiatrie Générale	52
Gastro-entérologie et hépatologie	52
Stomatologie	52,5
Anesthésiologie – Anatomie-Cytologie-Pathologiques	52,5
Ophtalmologie	53,8
Chirurgie Générale - Chirurgie plastique	53,8
Pneumologie	54,5
Médecine Interne	55
Gynécologie obstétrique – Endocrinologie	56,8
Pédiatrie	60
Neuro psychiatrie - Neurologie	65,4
Médecine physique et de réadaptation	NC

* les données étant anonymes, certaines spécialités sont regroupées

- **Conventionnement**

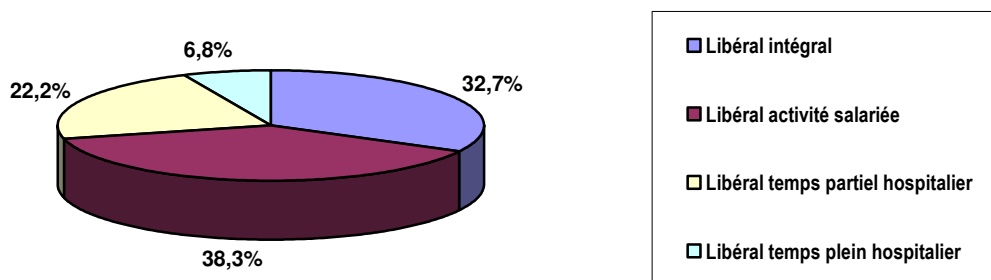
Plus de 58% des médecins exercent en secteur II dont 72% de spécialistes.



Conventionnement	Secteur	Effectifs
PRATICIEN NON CONVENTIONNE		2
PRATICIEN CONVENTIONNE SANS DÉPASSEMENT PERMANENT	I	61
Généralistes		17
Spécialistes		44
PRATICIEN CONVENTIONNE AVEC DÉPASSEMENT PERMANENT	I	5
Généralistes		1
Spécialistes		4
PRATICIEN CONVENTIONNE AVEC HONORAIRES LIBRES	II	94
Généralistes		26
Spécialistes		68

- **Nature de l'exercice**

Plus de 32% des médecins exercent en libéral intégral et 38% en libéral avec activité salariée.



- *Activité libérale exclusive : exercice libéral intégral.*
- *Activité libérale et salariée : exercice libéral à temps partiel avec activité salariée autre qu'hospitalière.*
- *Activité libérale et hospitalière : exercice libéral à temps partiel avec temps partiel hospitalier.*
- *Activité hospitalière temps plein : exercice hospitalier à temps plein avec activité, consultations ou lits privés, pour des malades s'adressant directement au professionnel de santé.*

Exercice	Généralistes	Spécialistes	Total
Libéral intégral	33	20	53
Libéral activité salariée	8	54	62
Libéral temps partiel hospitalier	5	31	36
Libéral temps plein hospitalier	0	11	11
Total	46	116	162

- **Date de 1^{ère} installation dans le département**

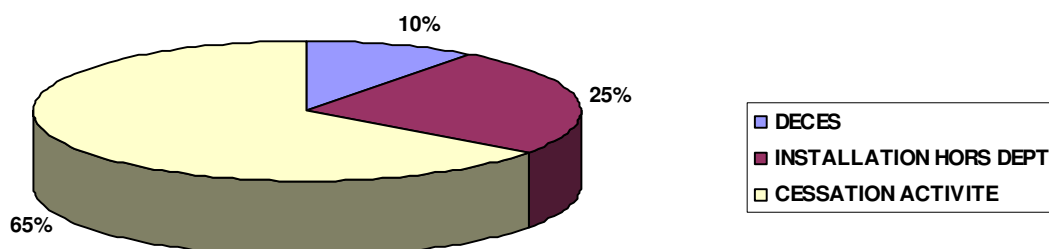
Date 1 ^{ère} installation dans le département	Généralistes	Spécialistes	Total
1960-1969	1	6	7
1970-1979	8	17	25
1980-1989	22	44	66
1990-1999	6	38	44
Depuis 2000	9	11	20
Total	46	116	162

- **Date de 1^{ère} installation en libéral**

Date 1 ^{ère} installation en libéral	Généralistes	Spécialistes	Total
1960-1969	1	5	6
1970-1979	9	21	30
1980-1989	27	45	72
1990-1999	5	37	42
Depuis 2000	4	8	12
Total	46	116	162

- **Départs de médecins**

Depuis 2000, 40 médecins sont partis : 14 généralistes et 26 spécialistes.
 Age moyen de départ : 53,3 (hors installation hors du département : 55,3 ans).
 Motifs de départs:



- **Nouveaux installés**

Depuis 2000, 20 médecins se sont installés (9 généralistes et 12 spécialistes).
 10 de ces médecins sont des femmes, soit la moitié des nouveaux installés.
 L'âge moyen de ces nouveaux médecins est de 45 ans.

- **Activité des médecins libéraux au 31 décembre 2004**

Médecins (1)	HONORAIRES MOYENS (euros)	
	PARIS 4EME	ILE-DE-FRANCE
Généralistes	82 802	114 704
Spécialistes	137 755	196 502
Total libéraux	122 289	159 652

Source : SNIR 2004 - Régime Général

(1) : Effectifs des actifs à part entière, c'est-à-dire les professionnels de santé :

- actifs au 31 déc. de l'année considérée et ayant perçu au moins 1€ d'honoraires pendant l'année considérée,
- conventionnés, titulaires du droit permanent au dépassement, honoraires libres (exclus les non conventionnés),
- ayant un exercice libéral intégral, à temps partiel, avec temps partiel hospitalier (exclus les médecins hospitaliers plein temps),
- qui ne se sont pas installés au cours de l'année considérée,
- âgés de moins de 65 ans.

Il s'agit des données d'activité concernant l'ensemble des prestations réalisées dans le secteur libéral (actes, prescriptions) soumises à remboursement auprès des organismes d'Assurance Maladie.

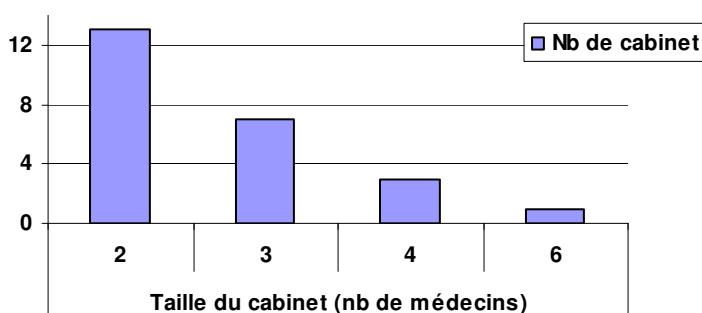
Seule l'activité des professionnels APE est prise en compte, elle inclut l'activité réalisée au cabinet du professionnel, au domicile du malade ou dans un établissement de soins dès lors qu'elle est identifiée par le numéro du professionnel exécutant ou prescripteur, celui-ci pouvant par ailleurs employer des auxiliaires salariés. L'activité des remplaçants est enregistrée sous l'identifiant du remplacé.

- **Regroupements de médecins**

Sur les 162 médecins en exercice dans le 4^{ème} arrondissement de Paris, 65 sont en groupe, soit 40% du total des médecins actuellement en activité.

72% des médecins en groupe exercent à deux ou trois.

La taille moyenne du groupe est de 2,7 médecins.



Composition des 23 groupes :

- 13 groupes de 2 médecins
- 7 groupes de 3 médecins
- 3 groupes de 4 médecins
- 1 groupe de 6 médecins

Caractéristiques des groupes :

3 groupes composés exclusivement de médecins généralistes et/ou MEP :

- 3 groupes de 2 médecins :
 - o 1 médecin généraliste avec 1 MEP (Acupuncteur)
 - o 1 médecin généraliste avec 1 MEP (Pédiatre)
 - o 2 médecins généralistes

11 groupes composés exclusivement de médecins spécialistes :

- 6 groupes de 2 spécialistes
- 3 groupes de 3 spécialistes :
 - o 3 psychiatres
 - o 2 psychiatres et 1 dermatologue
 - o 2 ORL et 1 psychiatre
- 2 groupes de 4 spécialistes :
 - o 4 psychiatres
 - o 2 dermatologues et 2 psychiatres

9 groupes composés de médecins généralistes et/ou MEP et de spécialistes :

- 4 groupes de 2 médecins
- 4 groupes de 3 médecins :
 - o 1 médecin généraliste, 1 gynécologue obstétricien et 1 Médecine Physique
 - o 1 rhumatologue et 2 généralistes
 - o 1 généraliste et 2 spécialistes : 1 Dermatologue et 1 ORL
 - o 1 MEP (Médecine d'Urgence) avec 2 psychiatres
- 1 groupe de 4 médecins : 1 MEP (Angéiologue) et 3 spécialistes (2 cardiologues et 1 chirurgien)
- 1 groupe de 6 médecins : 1 MEP (Acupuncteur) et 5 spécialistes (1 cardiologue, 1 dermatologue, 1 gynécologue obstétricien, 1 gastro-entérologue et 1 psychiatre).

1.3.2.2 LES PROFESSIONS PARAMEDICALES

1.3.2.2.1 LES INFIRMIERS

- **Infirmiers en activité : 12**

Densité pour 10 000 habitants :

- Paris 4ème Arrondissement : 3,9
- Paris : 10,8
- Ile-de-France: 5,9

Remarque : 1 infirmier exerce aussi en tant que masseur-kinésithérapeute

- **Répartition hommes / femmes par classe d'âge**

60% des infirmiers du 4^{ème} arrondissement de Paris sont des femmes (7 femmes pour 5 hommes).
7 ont moins de 50 ans et 5 ont plus de 50 ans.

L'âge moyen des infirmiers en activité est 51 ans.

- **Conventionnement**

Les 12 infirmiers sont conventionnés secteur I.

- **Nature de l'exercice**

Tous les infirmiers ont une activité libérale intégrale sauf un avec un exercice libéral à activité salariée.

- **Date de 1^{ère} installation dans le département**

Date 1ère installation dans le département	Effectif
1970-1979	1
1980-1989	5
1990-1999	2
Depuis 2000	4
Total	12

- **Date de 1^{ère} installation en libéral**

Date 1ère installation en libéral	Effectif
1970-1979	1
1980-1989	6
1990-1999	3
Depuis 2000	2
Total	12

- **Départs d'infirmiers**

Depuis 2000 : 6 départs.

Motifs : 5 cessations d'activité et 1 installation hors département.

Age moyen de départ : 51,5 ans.

- **Nouveaux installés**

Depuis 2000, 4 infirmières se sont installés dans le département.
3 sur 4 sont des femmes.
Moyenne d'âge : 51 ans.

1.3.2.2.2 LES MASSEURS KINESITHERAPEUTES

- **Masseurs kinésithérapeutes en activité : 42**

Densité pour 10 000 habitants :

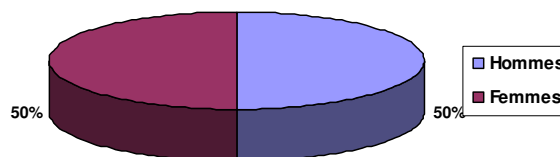
- Paris 4^{ème} : 13,5
- Paris : 16,0
- Ile-de-France: 8,6

Remarques :

- 1 masseur-kinésithérapeute exerce aussi en tant qu'infirmier
- 1 masseur-kinésithérapeute exerce dans un cabinet secondaire

- **Répartition hommes / femmes par classe d'âge**

	Hommes	Femmes	Total
20-29 ans	1	8	9
30-39 ans	6	3	9
40-49 ans	6	4	10
50-59 ans	6	6	12
60-69 ans	2	0	2
Total	21	21	42



La moitié des masseurs-kinésithérapeutes en activité sont des femmes. Elles sont plus jeunes que les hommes : 39 ans en moyenne contre 45 ans pour les hommes.
Moyenne d'âge des masseurs-kinésithérapeutes : 42,7ans.

- **Conventionnement**

40 masseurs-kinésithérapeutes sont conventionnés secteur I et 2 sont non conventionnés.

- **Nature de l'exercice**

Ils ont tous une activité libérale intégrale sauf un qui a une activité libérale salariée.

- **Date de 1^{ère} installation dans le département**

Date 1 ^{ère} installation dans le département	Effectif
1960-1969	4
1970-1979	7
1980-1989	7
1990-1999	15
Depuis 2000	9
Total	42

- **Date de 1^{ère} installation en libéral**

Date 1 ^{ère} installation en libéral	Effectif
1960-1969	5
1970-1979	8
1980-1989	8
1990-1999	12
Depuis 2000	9
Total	42

- **Cessations d'activité**

13 masseurs-kinésithérapeutes partis 2000.
 Motifs : 7 installations hors département pour et 6 cessation d'activité.
 Moyenne d'âge de départ : 36,4 ans.

- **Nouveaux installés**

Depuis 2000, 9 masseurs-kinésithérapeutes se sont installés.
 7 sont des femmes.
 Age moyen des nouveaux installés : 26 ans.

1.3.2.2.3 LES PEDICURES-PODOLOGUES

- **Pédicure-podologues en activité : 14**

Densité pour 10 000 habitants :

- Paris 4^{ème} : 4,5
- Paris : 4,6
- Ile-de-France: 2,3

Remarque : 1 pédicure-podologue exerce dans un cabinet secondaire

- **Répartition hommes / femmes par classe d'âge**

Les pédicures-podologues installés dans le 4^{ème} arrondissement sont majoritairement des femmes : 12 femmes contre 2 hommes.
 La moyenne d'âge est de 37 ans.

- **Conventionnement**

Tous les pédicures-podologues sont conventionnés secteur I.

- **Nature de l'exercice**

Ils ont tous une activité libérale intégrale sauf un praticien qui est en libéral avec activité salariale.

- **Date de 1^{ère} installation dans le département**

Date 1 ^{ère} installation dans le département	Effectif
1970-1979	2
1980-1989	1
1990-1999	6
Depuis 2000	5
Total	14

- **Date de 1^{ère} installation en libéral**

Date 1 ^{ère} installation en libéral	Effectif
1970-1979	3
1980-1989	1
1990-1999	6
Depuis 2000	4
Total	14

- **Départs**

11 départs de pédicures-podologues depuis 2000.
 Motif : 7 cessations d'activité et 4 installations hors du département.
 Moyenne d'âge : 38,3 ans.

- **Nouveaux installés**

Depuis 2000, 5 pédicures-podologues se sont installés.
 Moyenne d'âge : 30,5 ans.

1.3.2.2.4 LES ORTHOPTISTES

- **Orthoptistes en activité : 1**

Densité pour 10 000 habitants :

- Paris 4^{ème} : 0,3
- Paris : 0,8
- Ile-de-France : 0,5

L'orthoptiste en activité dans le 4^{ème} arrondissement est une femme âgée d'une trentaine d'années.
 Elle est conventionnée secteur I et a une activité libérale intégrale.
 Elle s'est installée dans le département de Paris et en libéral pour la première fois en 1997.

Aucuns départs d'orthoptistes ces six dernières années.

1.3.2.2.5 LES ORTHOPHONISTES

- **Orthophonistes en activité : 6**

Densité pour 10 000 habitants :

- Paris 4ème : 1,9
- Paris : 4,1
- Ile-de-France : 2,7

- **Répartition hommes / femmes par classe d'âge**

Parmi les 6 orthophonistes en activité, il y a 5 femmes et 1 homme.

- deux ont moins de 26 ans
- quatre ont 48 et 49 ans.

L'âge moyen des orthophonistes est de 41 ans environ.

- **Conventionnement**

Les 6 orthophonistes sont conventionnés secteur I.

- **Nature de l'exercice**

2 ont une activité libérale intégrale et quatre sont en libérale avec activité salariée.

- **Date de 1^{ère} installation dans le département :**

- deux entre 1979 et 1989
- deux entre 1990 et 1999
- deux depuis 2002

- **Date de 1^{ère} installation en libéral**

- deux entre 1979 et 1989
- trois entre 1990 et 1999
- deux depuis 2001

- **Départs**

Depuis 2000, 2 orthophonistes ont cessés leur activité.

Motifs de départs : 1 installation hors du département et 1 cessation d'activité.

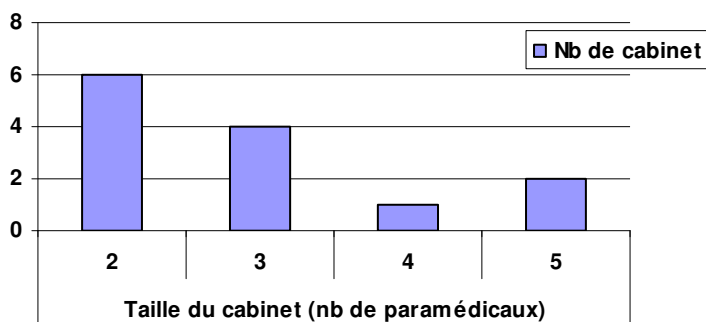
- **Nouveaux installés**

Depuis 2000, 4 orthophonistes se sont installés.

Age moyen : 25,5 ans.

1.3.2.2.6 LES REGROUPEMENTS PARAMEDICAUX

Sur les 75 professionnels paramédicaux en exercice dans le 4^{ème} arrondissement de Paris, 38 sont en groupe, soit 51% du total des professionnels paramédicaux actuellement en activité.



Caractéristiques des 13 groupes :

- 6 groupes de 2 paramédicaux
- 4 groupes de 3 paramédicaux
- 1 groupe de 4 paramédicaux
- 2 groupes de 5 paramédicaux :
 - o 5 masseurs kinésithérapeutes
 - o 3 infirmiers, 1 pédicure et 1 orthophoniste

Taille moyenne du groupe : 3,2.

1.3.2.3 LES SAGES-FEMMES

- **Sages-femmes en activité : 2**

Les deux sages-femmes sont des femmes âgées de 35 et 62 ans.

Elles sont conventionnées secteur I.

Une a une activité libérale intégrale, l'autre une activité libérale salariée.

Date de 1^{ère} installation dans le département : une s'est installée en 1993 et l'autre en 2000.

Départs : 2 sages-femmes ont cessées leur activité depuis 2000 (motif : cessation d'activité).

L'âge moyen de départ est de 49,3 ans.

Nouveaux installés : depuis 2000, 1 sage-femme s'est installée; elle est âgée de 62 ans.

1.3.2.4 LES CHIRURGIENS DENTISTES

- **Chirurgiens-dentistes en activité : 40 (dont 2 orthodontistes)**

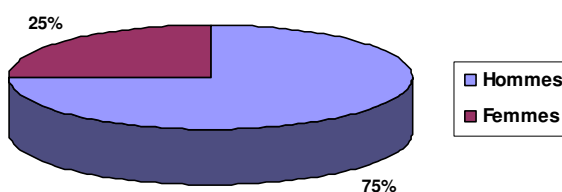
Densité pour 10 000 habitants :

- Paris 4ème Arrondissement : 12,9
- Paris : 15,3
- Ile-de-France: 7,7

- **Répartition hommes / femmes par classe d'âge**

Parmi les 40 chirurgiens-dentistes du 4^{ème} arrondissement de Paris, les deux tiers sont des hommes. L'âge moyen des chirurgiens-dentistes en activité est 49 ans.

	Hommes	Femmes	Total
20-24 ans	1	0	1
25-29 ans	2	0	2
30-34 ans	3	1	4
35-39 ans	2	2	4
40-44 ans	8	0	8
45-49 ans	1	2	3
50-54 ans	5	5	10
55-59 ans	5	0	5
60-64 ans	1	0	1
35-69 ans	2	0	2
Total	30	10	40



- **Conventionnement**

39 chirurgiens-dentistes sont conventionnés secteur I.
Il y a un praticien non conventionné.

- **Nature de l'exercice**

32 chirurgiens-dentistes ont une activité libérale intégrale et 8 un exercice libéral à activité salariée.

- **Date de 1^{ère} installation dans le département**

Date 1 ^{ère} installation dans le département	Effectif
1965-1979	9
1980-1989	11
1990-1999	10
Depuis 2000	10
Total	40

- **Date de 1^{ère} installation en libéral**

Date 1 ^{ère} installation en libéral	Effectif
1965-1979	14
1980-1989	11
1990-1999	9
Depuis 2000	6
Total	40

- **Départs**

Depuis 2000 : 15 départs de chirurgiens-dentistes

Motifs de départs des 15 chirurgiens-dentistes partis depuis 2000 :

Motif fin d'exo	Total
INSTALLATION HORS DEPT.	2
CESSATION ACTIVITE	13
TOTAL	15

Age moyen de départ : 49,3 ans.

- **Nouveaux installés**

Depuis 2000, 11 chirurgiens-dentistes se sont installés dans le département (8 sur 11 sont des hommes).

Age moyen : 34,6 ans.

- **Regroupements**

25 chirurgiens-dentistes exercent en groupe, soit 62,5% du total des chirurgiens-dentistes actuellement en activité.

Caractéristiques des groupes :

- 11 groupes de 2 chirurgiens-dentistes
- 1 groupe de 3 chirurgiens-dentistes

1.3.2.5 LES REGROUPEMENTS INTERPROFESSIONNELS

Il n'y a aucun groupe interprofessionnel dans le 4^{ème} arrondissement de Paris.

1.3.2.6 LES OFFICINES

- **Officines : 22**

Densité pour 10 000 habitants :

- Paris 4^{ème} : 1,4
- Paris : 5,1
- Ile-de-France : 3,9

1.3.2.7 LES LABORATOIRES D'ANALYSES MEDICALES

- **Nombre de laboratoires d'analyses médicales : 2**

1.3.4 LES CENTRES DE SANTE

Il n'y a pas de centres de santé dans le 4^{ème} arrondissement de Paris.

1.3.5 LES RESEAUX DE SANTE⁵

5 réseaux de soins opèrent dans le 4^{ème} arrondissement :

- Le réseau mémoire Marcel Proust (troubles de la mémoire / Alzheimer)
- Le réseau lutte contre la douleur
- Le réseau SPHERES (infections urinaires)
- Le réseau ENSEMBLE (soins palliatifs)
- Le réseau MORPHEE (Troubles du sommeil)

1.3.6 LA PERMANENCE DES SOINS

Le 4^{ème} arrondissement dépend de la MMG Cabinet de Garde de Paris :

MMG Cabinet de garde

Ville : Paris

Secteur : Paris – Tous les arrondissements sauf le 19^{ème}, le 14^{ème} et le 6^{ème} (MMG)

Horaires :

Semaine → 20h / 24h

Samedi → 14h00 / 20h00.

Dimanche et jours fériés → 8h00 / 20h00

Participation : 35 médecins

Mode de régulation : Centre 15, standard GMP, pharmacies, urgences des hôpitaux

⁵ Source : URCAM Ile-de-France