



MITRY-MORY

Les soins en libéral Etat des lieux et perspectives

2008

SOMMAIRE

| | |
|---|----------|
| 1. MITRY-MORY | 3 |
| 1.1 POPULATION : CONTEXTE SOCIODEMOGRAPHIQUE | 4 |
| 1.1.1 DENSITE ET EVOLUTION DEMOGRAPHIQUE | 4 |
| 1.1.2 STRUCTURE DE LA POPULATION | 5 |
| 1.2 POPULATION : ETAT DE SANTE | 8 |
| 1.2.1 TAUX BRUT DE MORTALITE | 8 |
| 1.2.2 CONSOMMATION DE SOINS | 8 |
| 1.3. OFFRE SANITAIRE | 9 |
| 1.3.1 L'OFFRE DE SOINS HOSPITALIERE PUBLIQUE ET PRIVEE | 9 |
| 1.3.1.1 LES ETABLISSEMENTS | 9 |
| 1.3.1.2. REPARTITION DES SEJOURS MEDECINE, CHIRURGIE, OBSTETRIQUE (MCO) | 9 |
| 1.3.2 L'OFFRE DE SOINS LIBERALE | 10 |
| 1.3.2.1 LES MEDECINS | 11 |
| 1.3.2.2 LES PROFESSIONS PARAMEDICALES | 15 |
| 1.3.2.3 LES CHIRURGIENS-DENTISTES | 19 |
| 1.3.2.4 STRUCTURATION DE L'OFFRE DE SOINS LIBERALE | 20 |
| 1.3.2.5 LES OFFICINES | 21 |
| 1.3.2.6 LES LABORATOIRES D'ANALYSES MEDICALES | 21 |
| 1.3.3 LES CENTRES DE SANTE | 22 |
| 1.3.4 LES RESEAUX DE SANTE | 22 |
| 1.3.5 LA PERMANENCE DES SOINS | 22 |

1. MITRY-MORY

Département : Seine-et-Marne

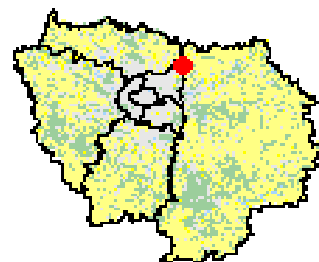
Arrondissement : Meaux

Canton : Mitry-Mory (Chef-Lieu)

Superficie : 29,95 km²

Population : 17 600 (estimations INSEE 01/07/2005) dont :

- 27 % de moins de 20 ans
- 16 % de plus de 60 ans



Vue aérienne de Mitry-Mory



Source : IAURIF

1.1 POPULATION : CONTEXTE SOCIODEMOGRAPHIQUE

Précision méthodologique : pour certains éléments, seules les données issues du recensement de la population de 1999 sont disponibles à ce jour.

1.1.1 DENSITE ET EVOLUTION DEMOGRAPHIQUE

17 600 Mitryens au 1^{er} juillet 2005 ...

Mitry-Mory comporte 17 600 habitants au 1^{er} juillet 2005 (estimations Insee) répartis sur un territoire de 29,95 km².

| EVOLUTION DE LA POPULATION | | | | | | |
|---------------------------------|--------|--------|--------|--------|--------|--------|
| | 1968 | 1975 | 1982 | 1990 | 1999 | 2005 |
| Population sans doubles comptes | 13 122 | 13 741 | 12 731 | 15 205 | 16 869 | 17 600 |

Source INSEE : recensement de la population 1999; estimations 2004-2007

La population Mitryenne a connu une croissance démographique régulière de 1968 à 2005, passant de 13 122 habitants en 1968 à 17 600 habitants en 2005.

| | TAUX DEMOGRAPHIQUES (MOYENNES ANNUELLES) | | | | | |
|--------------------------|--|-----------|-----------|-----------|-----------|-----------|
| | 1962-1968 | 1968-1975 | 1975-1982 | 1982-1990 | 1990-1999 | 1999-2005 |
| Taux d'évolution global | 2,45 % | 0,66 % | -1,08 % | 2,24 % | 1,16 % | 0,72% |
| - dû au solde naturel | 0,85 % | 0,73 % | 0,33 % | 0,43 % | 0,62 % | NC |
| - dû au solde migratoire | 1,60 % | -0,07 % | -1,41 % | 1,82 % | 0,54 % | NC |

Source INSEE : recensement de la population 1999 ; estimations 2004-2006

Evolution du solde naturel Mitryens

| Année | Naissances | Décès | Solde |
|-------|------------|-------|-------|
| 2003 | 247 | 106 | 141 |
| 2004 | 245 | 87 | 158 |
| 2005 | 268 | 93 | 175 |
| 2006 | 264 | 125 | 139 |

Source INSEE : Etat civil

Evolution du taux de natalité pour 1 000 habitants

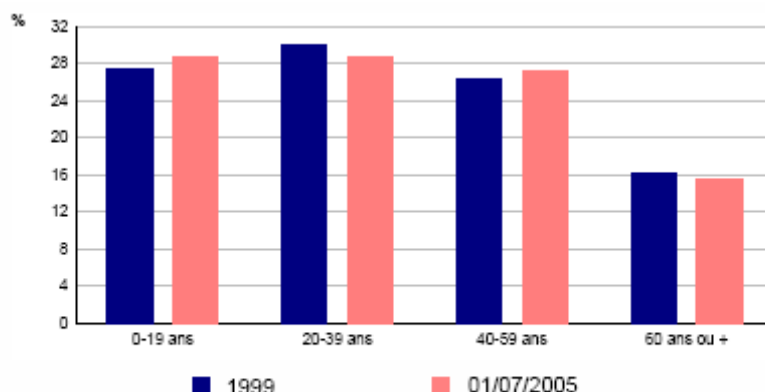
| Année | Mitry-Mory | Ile-de-France |
|-------|------------|---------------|
| 2003 | 14,6 | 15,4 |
| 2004 | 14,5 | 15,4 |
| 2005 | 15,9 | 15,2 |
| 2006 | 15,6 | NC |

Source INSEE : Etat civil

1.1.2 STRUCTURE DE LA POPULATION

29% des Mitryens ont moins de 20 ans et 29% ont entre 20 et 39 ans (moyennes également observées en Seine et Marne).

Par ailleurs, 14,5% ont plus de 60 ans (14,5% en Seine-et-Marne).



Sources : Insee, Enquêtes annuelles de recensement de 2004 à 2007
RP99 - Exploitations principales

Population des ménages¹ par sexe et classes d'âge

| | Nombre | Part |
|----------------|---------------|-------------|
| 0 à 19 ans | 5 096 | 29% |
| 20 à 39 ans | 5 096 | 29% |
| 40 à 59 ans | 4 832 | 27,5% |
| 60 ans ou plus | 2 547 | 14,5% |
| Total | 17 571 | 100% |

| | Effectifs | Part |
|--------------|---------------|-------------|
| Hommes | 8 610 | 49% |
| Femmes | 8 961 | 51% |
| Total | 17 571 | 100% |

Source Insee, enquêtes annuelles de recensement 2004-2007

Depuis 1999, la population des ménages a augmenté de 717 personnes, soit une progression de 4,3 %.

Une proportion d'étrangers légèrement supérieure à la moyenne départementale

La population étrangère dans la commune de Mitry-Mory représente 8,9% de la population totale (la moyenne départementale est de 7,7%).

| Age en 5 tranches | Nationalité | | |
|-------------------|--------------|-------------|---------------|
| | Français | Etranger | Total |
| 0 à 14 ans | 19,4% | 1,1% | 20,5% |
| 15 à 24 ans | 12,5% | 0,7% | 13,2% |
| 25 à 39 ans | 21,3% | 2,4% | 23,7% |
| 40 à 59 ans | 23,1% | 3,3% | 26,4% |
| 60 ans ou plus | 14,8% | 1,4% | 16,2% |
| Total | 91,1% | 8,9% | 100,0% |

Source : Insee, recensement 1999

¹ Un ménage, au sens statistique, est défini comme l'ensemble des occupants d'une résidence principale, qu'ils aient ou non des liens de parenté. Un ménage peut ne comprendre qu'une seule personne.

1.1.3 CARACTERISTIQUES SOCIO-ECONOMIQUES

Type et composition des ménages par âge de la personne de référence

| Type de ménages | 15-24 ans | 25-39 ans | 40-59 ans | 60 ans et plus | Total |
|-----------------------------|-------------|--------------|--------------|----------------|---------------|
| Ménages d'une personne | 0,5% | 5,5% | 4,1% | 11,4% | 21,5% |
| Autres ménages sans famille | 0,1% | 0,4% | 0,6% | 0,5% | 1,6% |
| Familles monoparentales | 0,1% | 2,7% | 3,5% | 2,0% | 8,2% |
| Couples | 0,9% | 21,6% | 30,7% | 15,5% | 68,7% |
| Total | 1,7% | 30,1% | 38,9% | 29,3% | 100,0% |

Source : Insee, recensement 1999

Caractéristiques des familles selon le nombre et l'âge des enfants²

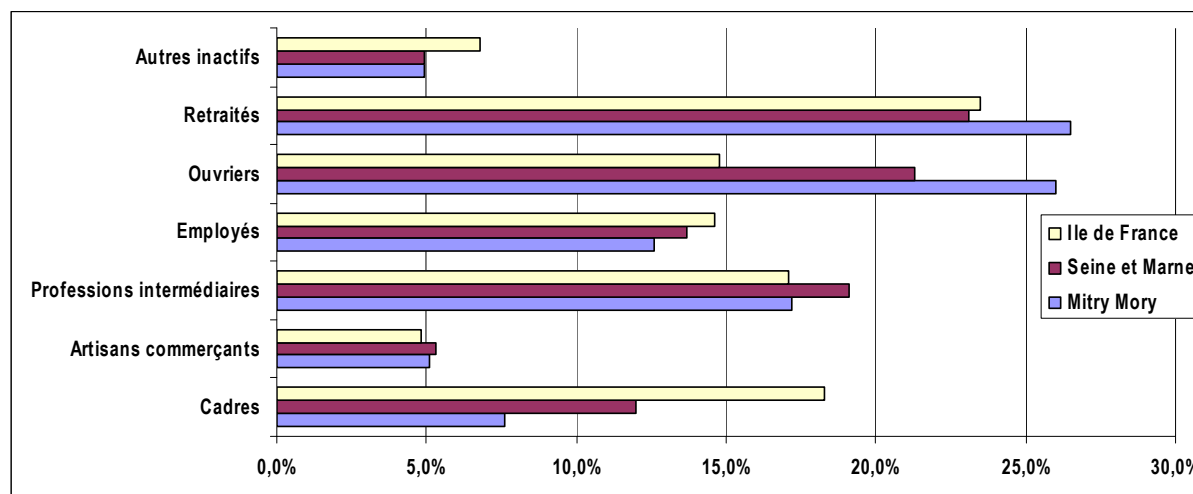
| Type de famille | 0 enfants | 1 enfant | 2 enfants | 3 enfants | 4 enfants | Total |
|-----------------|--------------|--------------|--------------|-------------|-------------|---------------|
| Monoparentale | 2,8% | 4,5% | 2,3% | 1,0% | 0,4% | 11,0% |
| Couple | 37,6% | 19,8% | 21,2% | 7,8% | 2,6% | 89,0% |
| Total | 40,4% | 24,3% | 23,5% | 8,8% | 3,0% | 100,0% |

Source : Insee, recensement 1999

Mitry-Mory comporte moins de ménages d'une personne que la moyenne départementale (21,5% contre 22,9% en Seine-et-Marne).

59,6% des familles ont au moins un enfant (contre 59,7% en Seine-et-Marne) et 11,8% ont trois enfants ou plus (11,1% en Seine-et-Marne).

Une forte proportion de retraités et d'ouvriers.



Source : Insee, recensement 1999

La part des ouvriers dans la population des ménages est plus importante que pour le département et la région (26% contre 21,3% et 14,8%).

Les cadres ne représentent 7,6% de l'ensemble des ménages, dans l'ensemble du département ils représentent 12%.

Les professions intermédiaires représentent 17,2% de la population des ménages (19,1% en Seine-et-Marne). La part des employés (12,6%) est inférieure à la moyenne du département (13,7%) et de la région (14,6%).

La part des retraités dans la population des ménages est plus importante que pour le département et pour la région (26,5% contre 23,1% et 23,5%).

² Enfants de moins de 25 ans présents dans la famille.

Les familles monoparentales sans enfant de moins de 25 ans hébergent, par définition, au moins un enfant de 25 ans ou plus

Un revenu fiscal moyen légèrement inférieur à la moyenne régionale et départementale

En 2006, le revenu fiscal moyen déclaré par les ménages Mitryens est de 17 820 euros (21 841 en Ile-de-France et 19 197 en Seine-et-Marne) et 36% ne sont pas imposables.

| | 2006 | | | | | |
|--------------------------|---------------|------|----------------|------|------------|------|
| | Ile-de-France | | Seine-et-Marne | | Mitry-Mory | |
| Nb foyers fiscaux | 6 584 667 | 100% | 667 978 | 100% | 9 403 | 100% |
| Dont imposables | 4 122 865 | 63% | 426 066 | 64% | 6 007 | 64% |

| | 2006 | | |
|---------------------------------------|---------------|----------------|------------|
| | Ile-de-France | Seine-et-marne | Mitry-Mory |
| Revenu fiscal moyen (en euros) | 21 841 | 19 197 | 17 820 |
| Dont foyers fiscaux imposables | 30 923 | 25 881 | 23 569 |

Source : DGI, l'impôt sur le revenu en 2006

Par ailleurs, la part des bénéficiaires Mitryens de minima sociaux est égale à la moyenne du département (50%).

Allocataires CAF et ménages bénéficiaires du RMI au 1^{er} janvier 2006

| | Allocataires de la CAF | Population couverte | Nombre d'allocataires RMI | Population couverte |
|-----------------------|------------------------|---------------------|---------------------------|---------------------|
| Mitry-Mory | 2 596 | 8 714 | 199 | 361 |
| Seine-et-Marne | 192 216 | 623 234 | 13 449 | 26 384 |
| Ile-de-France | 1 817 115 | 5 182 175 | 214 390 | 384 939 |

Source : CAF, Hauts-de-Seine

Enfin, lors du recensement de 1999, Mitry-Mory comptait 10,8% de chômeurs (8,7% en Seine-et-Marne).

1.2 POPULATION : ETAT DE SANTE

1.2.1 TAUX BRUT DE MORTALITE

Taux brut de mortalité pour 1 000 habitants

| Année | Mitry-Mory | Seine-et-Marne | Ile-de-France |
|-------|------------|----------------|---------------|
| 2003 | 6,3 | 7,1 | 6,9 |
| 2004 | 5,1 | 6,6 | 6,0 |
| 2005 | 5,5 | 6,8 | NC |

Source : Insee, Etat civil

1.2.2 CONSOMMATION DE SOINS

Année de référence : 2006

Médecine générale :

Nombre de bénéficiaires de C (Consultations) et de V (Visites) auprès d'un omnipraticien : 12 925

Nombre total d'actes consommés : 67 296

Consommation moyenne Mitry-Mory : 5,2

Consommation moyenne Région Ile-de-France : 4,9

Taux de fuite : 48,1%

Pour lecture :

Les Mitryens ont consulté en moyenne 5,2 fois leur médecin généraliste en 2006 (moyenne supérieure à la moyenne francilienne).

51,9% d'entre eux ont consulté un médecin généraliste de Mitry-Mory et 48,1% ont eu recours à un médecin généraliste hors de la commune.

1.3. OFFRE SANITAIRE

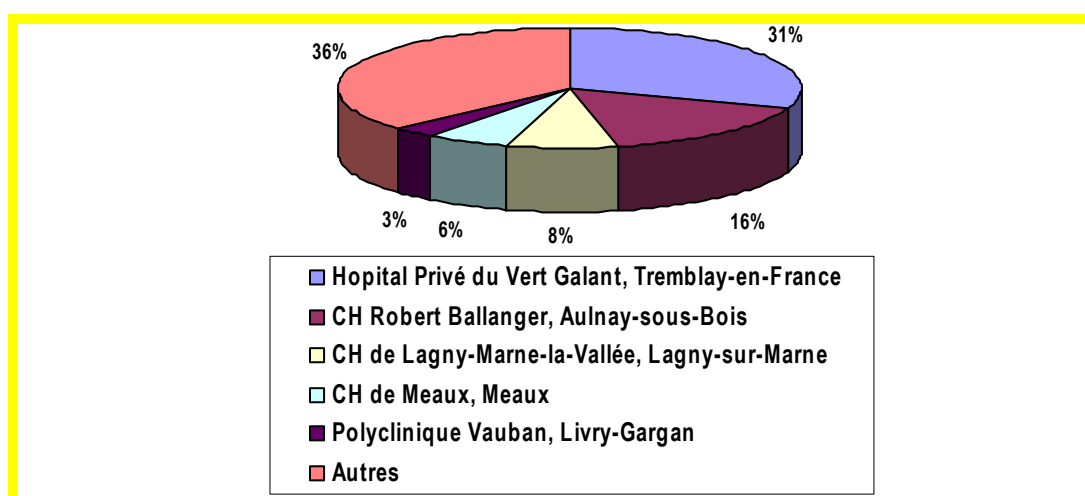
1.3.1 L'OFFRE DE SOINS HOSPITALIERE PUBLIQUE ET PRIVEE

1.3.1.1 LES ETABLISSEMENTS

Mitry-Mory ne dispose d'aucun établissement de soins.

1.3.1.2. REPARTITION DES SEJOURS MEDECINE, CHIRURGIE, OBSTETRIQUE (MCO)

Ventilation des séjours MCO dans les principaux établissements hospitaliers fréquentés par les patients résidant à Mitry-Mory :



Source : PMSI-MCO 2006

Séjours effectués par des patients résidant à Mitry-Mory (2006) : 4 572

Taux de fuite (2006) : 100%

L'indicateur « Taux de fuite » correspond au rapport entre le nombre de séjours de la zone géographique sélectionnée pris en charge en dehors de cette zone sur le nombre total de séjours issus de la zone sélectionnée (une zone géographique qui ne contient aucun établissement hospitalier présente un taux de fuite de 100 %).

1.3.2 L'OFFRE DE SOINS LIBERALE

Précisions méthodologiques :

Les effectifs totaux présentés pour chaque profession correspondent à l'ensemble des professionnels de santé inscrits dans les fichiers de l'Assurance Maladie en **2007** diminués des professionnels en cessation d'activité.

Les professionnels de santé sont recensés selon le lieu de leur **cabinet principal**.

Les professionnels de santé exerçant en cabinet secondaire ne sont donc pas inclus dans l'analyse qui suit.

Leurs remplaçants et/ou leurs salariés ne sont pas recensés, cependant leur activité est enregistrée sous l'identifiant du remplacé.

L'âge des professionnels de santé est celui au 1er Janvier 2007.

1.3.2.1 LES MEDECINS

- **Médecins en activité : 19**

- Omnipraticiens : 13, soit 68,4% du total des médecins
- Spécialistes : 6, soit 31,6% du total des médecins.

Densité pour 10 000 habitants* :

| Médecins | Mitry-Mory | Seine-et-Marne | Ile-de-France |
|----------------|-------------|----------------|---------------|
| Omnipraticiens | 7,4 | 8,2 | 9,0 |
| Spécialistes | 3,4 | 6,5 | 11,5 |
| Total | 10,8 | 14,7 | 20,5 |

* population recensement 2004-2006

| Spécialités | Effectifs |
|---------------------------------|-----------|
| Omnipraticiens | |
| Total Omnipraticiens | 13 |
| Dont MEP | 2 |
| Dont médecins généralistes | 11 |
| Spécialistes | |
| Pathologie cardio-vasculaire | 1 |
| Ophtalmologie | 1 |
| Dermato-vénérologie | 1 |
| Psychiatrie | 1 |
| Gynécologie médicale | 1 |
| Médecin biologiste | 1 |
| Total spécialistes | 6 |
| Total Général Mitry-Mory | 19 |

| Médecins à exercice particulier (MEP*) | |
|---|----------|
| Homéopathie | 1 |
| Sexologie | 1 |
| Total MEP | 2 |

* Un médecin à exercice particulier (MEP) est un médecin généraliste qui possède une compétence particulière (acupuncture, homéopathie...).

- **Répartition hommes / femmes par classe d'âge**

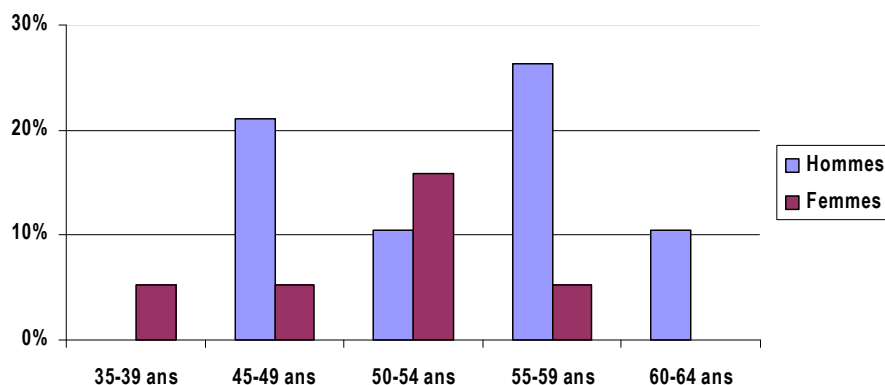
L'âge moyen des médecins en exercice à Mitry-Mory est de 53 ans (53 ans pour les omnipraticiens et 52,5 ans pour les spécialistes).

68,4% ont plus de 50 ans et 42% plus de 55 ans

Par ailleurs, 68,4% des médecins sont des hommes.

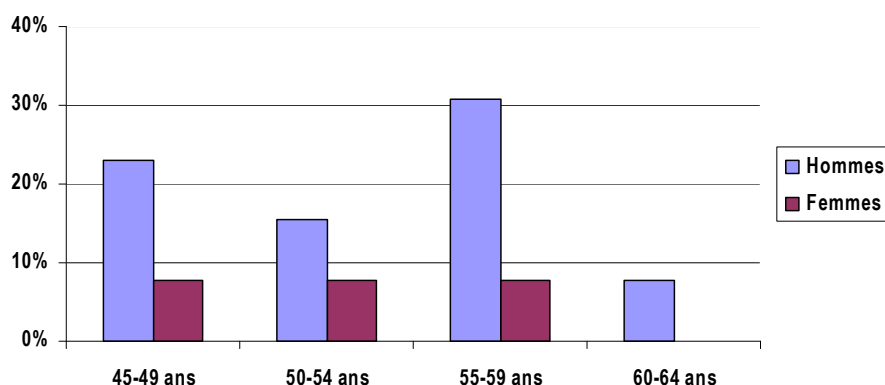
Médecins toutes spécialités confondues (effectifs par tranches d'âge)

| | Hommes | Femmes | Total |
|--------------|-----------|----------|-----------|
| 35-39 ans | 0 | 1 | 1 |
| 45-49 ans | 4 | 1 | 5 |
| 50-54 ans | 2 | 3 | 5 |
| 55-59 ans | 5 | 1 | 6 |
| 60-64 ans | 2 | 0 | 2 |
| Total | 13 | 6 | 19 |



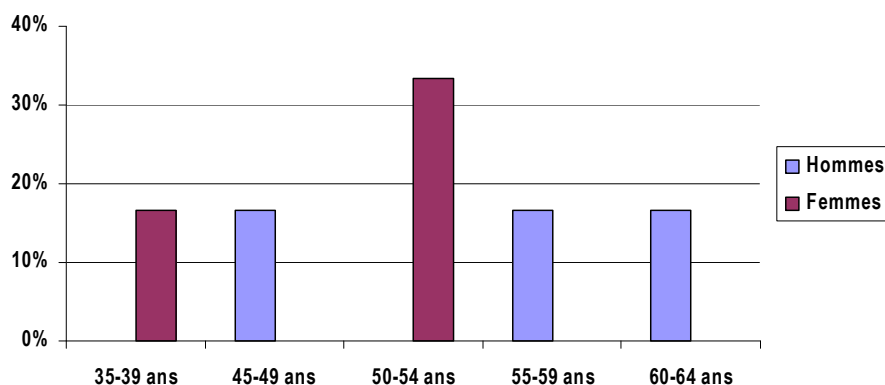
Omnipraticiens (effectifs par tranches d'âge)

| | Hommes | Femmes | Total |
|--------------|-----------|----------|-----------|
| 45-49 ans | 3 | 1 | 4 |
| 50-54 ans | 2 | 1 | 3 |
| 55-59 ans | 4 | 1 | 5 |
| 60-64 ans | 1 | 0 | 1 |
| Total | 10 | 3 | 13 |



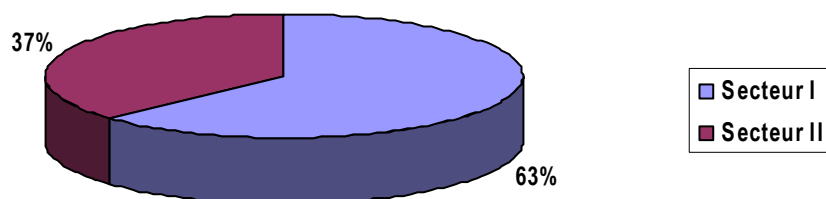
Spécialistes (effectifs par tranches d'âge)

| | Hommes | Femmes | Total |
|--------------|----------|----------|----------|
| 35-39 ans | 0 | 1 | 1 |
| 45-49 ans | 1 | 0 | 1 |
| 50-54 ans | 0 | 2 | 2 |
| 55-59 ans | 1 | 0 | 1 |
| 60-64 ans | 1 | 0 | 1 |
| Total | 3 | 3 | 6 |



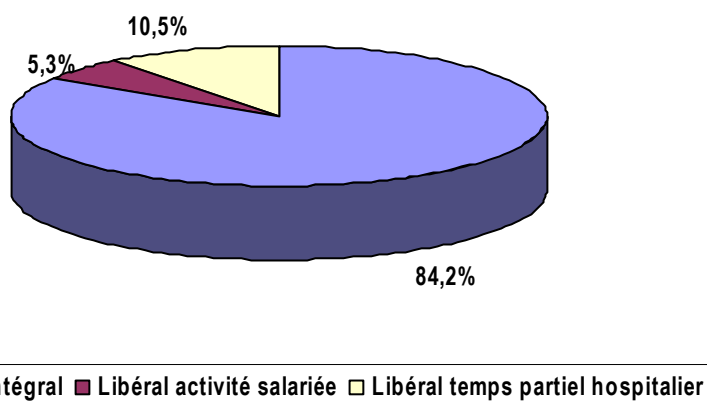
- **Conventionnement**

63,2% des médecins en activité exercent en secteur I.



| Conventionnement | Secteur | Effectifs |
|--|-----------|-----------|
| PRATICIEN CONVENTIONNE SANS DÉPASSEMENT PERMANENT | I | 12 |
| Omnipraticiens | | 7 |
| Spécialistes | | 5 |
| PRATICIEN CONVENTIONNE AVEC HONORAIRES LIBRES | II | 7 |
| Omnipraticiens | | 6 |
| Spécialistes | | 1 |

- **Nature de l'exercice**



Nombre de médecins selon la catégorie et la nature d'exercice

| Exercice | Omnipraticiens | Spécialistes | Total |
|-----------------------------------|----------------|--------------|-----------|
| Libéral intégral | 11 | 5 | 16 |
| Libéral activité salariée | 1 | 0 | 1 |
| Libéral temps partiel hospitalier | 1 | 1 | 2 |
| Total | 13 | 6 | 19 |

- *Activité libérale exclusive : exercice libéral intégral.*
- *Activité libérale et salariée : exercice libéral à temps partiel avec activité salariée autre qu'hospitalière.*
- *Activité libérale et hospitalière : exercice libéral à temps partiel avec temps partiel hospitalier.*

- **Historique des installations et des cessations d'activité des médecins entre 2000 et 2007**

Départs de médecins

Depuis 2000, 2 médecins ont cessé d'exercer à Mitry-Mory (2 omnipraticiens).

Motifs : 1 cessation d'activité et 1 retraite

Durée moyenne d'installation dans la commune : 20 ans

Installations de médecins

Entre 2000 et 2007, 2 médecins se sont installés à Mitry-Mory (1 omnipraticien et 1 spécialiste).

Il s'agit d'un homme et d'une femme.

- **Données d'activité**

Activité des médecins libéraux au 31 décembre 2005

| Médecins (1) | HONORAIRES MOYENS (euros) | |
|-----------------------|---------------------------|----------------|
| | Mitry-Mory | ILE-DE-FRANCE |
| Omnipraticiens | 123 616 | 114 976 |
| Spécialistes | 116 954 | 206 224 |
| Total libéraux | 121 512 | 165 293 |

Source : SNIR 2005 - Régime Général

(1) : Effectifs des actifs à part entière, c'est-à-dire les professionnels de santé :

- actifs au 31 déc. de l'année considérée et ayant perçu au moins 1€ d'honoraires pendant l'année considérée,
- conventionnés, titulaires du droit permanent au dépassement, honoraires libres (exclus les non conventionnés),
- ayant un exercice libéral intégral, à temps partiel, avec temps partiel hospitalier (exclus les médecins hospitaliers plein temps),
- qui ne se sont pas installés au cours de l'année considérée,
- âgés de moins de 65 ans.

Il s'agit des données d'activité concernant l'ensemble des prestations réalisées dans le secteur libéral (actes, prescriptions) soumises à remboursement auprès des organismes d'Assurance Maladie.

Seule l'activité des professionnels APE est prise en compte, elle inclut l'activité réalisée au cabinet du professionnel, au domicile du malade ou dans un établissement de soins dès lors qu'elle est identifiée par le numéro du professionnel exécutant ou prescripteur, celui-ci pouvant par ailleurs employer des auxiliaires salariés. L'activité des remplaçants est enregistrée sous l'identifiant du remplacé.

1.3.2.2 LES PROFESSIONS PARAMEDICALES

1.3.2.2.1 LES INFIRMIERS

- **Infirmiers en activité : 8**

Densité pour 10 000 habitants :

- Mitry-Mory : 4,5
- Seine-et-Marne : 5,2
- Ile-de-France : 4,9

- **Répartition hommes / femmes par classe d'âge**

Il s'agit de 8 femmes.

L'âge moyen des infirmières en activité est de 47,1 ans.

- **Conventionnement**

Toutes sont conventionnées en secteur I.

- **Nature de l'exercice**

Toutes ont une activité libérale intégrale.

- **Historique des installations et des cessations d'activité d'infirmiers entre 2000 et 2007**

Installations

Entre 2000 et 2007, 2 infirmières se sont installées.

Sur cette même période, l'une de ces nouvelles installées a quitté la commune 1 an après son installation.

Départs d'infirmiers

Entre 2000 et 2007, il y a eu 4 départs d'infirmières.

Age moyen : 53,2 ans

Motifs :

- 2 cessations d'activité
- 2 installations hors département

Durée moyenne d'installation dans la commune : 17,2 ans.

1.3.2.2.2 LES MASSEURS KINESITHERAPEUTES

- **Masseurs kinésithérapeutes en activité : 7**

Densité pour 10 000 habitants :

- Mitry-Mory : 4,0
- Seine-et-Marne : 5,3
- Ile-de-France: 7,1

- **Répartition hommes / femmes et âge**

57% des masseurs-kinésithérapeutes en activité sont des hommes.

Moyenne d'âge : 43,8 ans.

- **Conventionnement**

Tous les masseurs-kinésithérapeutes sont conventionnés en secteur I.

- **Nature de l'exercice**

Tous les masseurs-kinésithérapeutes ont une activité libérale intégrale.

- **Historique des installations et des cessations d'activité de masseurs kinésithérapeutes entre 2000 et 2007**

Installations

Entre 2000 et 2007, 6 masseurs-kinésithérapeutes se sont installés.

3 femmes et 3 hommes d'âge moyen de 28,3 ans

Sur cette même période, 4 kinés installés entre 2000 et 2007 ont quitté la commune pour une autre commune en moyenne 1 an et demie après leur installation.

Départs

Entre 2000 et 2007, 8 masseurs-kinésithérapeutes sont partis.

Age moyen : 37ans

Motifs : - 5 installations hors département
- 3 cessations d'activités

Durée moyenne d'installation dans la commune : 10,9 ans.

1.3.2.2.3 LES PEDICURES-PODOLOGUES

- **Pédicure en activité : 3**

Densité pour 10 000 habitants :

- Mitry-Mory : 1,7
- Seine-et-Marne : 1,4
- Ile-de-France : 2,1

- **Répartition hommes / femmes par classe d'âge**

Il s'agit de 2 femmes et d'un homme.

L'âge moyen des pédicures-podologues en activité est de 41 ans.

- **Conventionnement**

Tous sont conventionnés en secteur I.

- **Nature de l'exercice**

Les 3 ont une activité libérale intégrale.

- **Historique des installations et des cessations d'activité de pédicures-podologues entre 2000 et 2007**

Installations

Entre 2000 et 2007, 1 pédicure-podologue s'est installé.

Départs

Entre 2000 et 2007, aucun pédicure-podologue ne s'est installé.

1.3.2.2.4 LES ORTHOPHONISTES

- **Orthophonistes en activité : 2**

Densité pour 10 000 habitants :

- Mitry-Mory : 2,5
- Seine-et-Marne : 1,9
- Ile-de-France: 2,3

- **Répartition hommes / femmes par classe d'âge**

Les 2 orthophonistes sont des femmes.

- **Conventionnement**

Elles sont toutes conventionnées en secteur I.

- **Nature de l'exercice**

L'une a une activité libérale intégrale, l'autre a une activité libérale avec temps partiel hospitalier.

- **Historique des installations et des cessations d'activité d'orthophonistes entre 2000 et 2007**

Installations

Entre 2000 et 2007, aucun orthophoniste ne s'est installé à Mitry-Mory.

Départs

Entre 2000 et 2007, il n'y a pas eu de départ d'orthophonistes de la commune.

1.3.2.3 LES CHIRURGIENS-DENTISTES

- **Chirurgiens-dentistes en activité : 5**

Densité pour 10 000 habitants :

- Mitry-Mory : 2,8
- Seine-et-Marne : 4,7
- Ile-de-France : 7,0

- **Répartition hommes / femmes par classe d'âge**

60% des chirurgiens-dentistes en activité sont des hommes.

Age moyen : 56 ans.

- **Conventionnement**

Les 5 chirurgiens-dentistes sont conventionnés en secteur I.

- **Nature de l'exercice**

Les 5 chirurgiens-dentistes ont une activité libérale intégrale.

- **Historique des installations et des cessations d'activité des chirurgiens dentistes entre 2000 et 2007**

Installations

Entre 2000 et 2007, aucun chirurgien-dentiste ne s'est installé à Mitry-Mory.

Départs

Entre 2000 et 2007 : 2 départs de chirurgiens-dentistes.

Motifs : 1 installation hors du département et 1 cessation d'activité.

Durée moyenne d'installation dans la commune : 24 ans.

1.3.2.4 STRUCTURATION DE L'OFFRE DE SOINS LIBERALE

Sur les 44 professionnels de santé en exercice à Mitry-Mory, 28 exercent de manière regroupée, soit 64%.

Caractéristiques des regroupements :

- cabinets médicaux exclusifs :
 - 1 cabinet composé de 2 médecins
 - 1 cabinet composé de 3 médecins
 - 1 cabinet composé de 6 médecins (4 omnipraticiens, 1 ophtalmologiste et 1 psychiatre)
- cabinets paramédicaux exclusifs :
 - 6 cabinets composés de 2 professionnels de santé paramédicaux
 - 1 cabinet composé de 3 professionnels de santé paramédicaux
- cabinets dentaires exclusifs :
 - 1 cabinet composé de 2 chirurgiens dentistes
- Cabinets pluridisciplinaires : aucun.

1.3.2.5 LES OFFICINES

- Officines : 6

Nombre d'officines pour 10 000 habitants :

- Mitry-Mory : 3,4
- Seine-et-Marne : 3,8
- Ile-de-France: 3,9

1.3.2.6 LES LABORATOIRES D'ANALYSES MEDICALES

- Nombre de laboratoires d'analyses médicales : 1

1.3.3 LES CENTRES DE SANTE

Il n'y a pas de centre de santé à Mitry-Mory.

1.3.4 LES RESEAUX DE SANTE

Les réseaux de santé intervenant dans le secteur de Mitry-Mory :

- Accès aux soins : Avih
- Cancérologie : Oncogyn
- Diabète : Revediab
- Soins palliatifs : Omega

1.3.5 LA PERMANENCE DES SOINS

Prise en charge par SOS médecins.