



SAINT QUENTIN EN YVELINES

**Les soins en libéral
Etat des lieux et perspectives**

2008

SOMMAIRE

1^{ERE} PARTIE : SAINT-QUENTIN-EN-YVELINES	3
1.1 POPULATION : CONTEXTE SOCIODEMOGRAPHIQUE	3
1.1.1 EVOLUTION DEMOGRAPHIQUE	3
1.1.2 STRUCTURE DE LA POPULATION	4
1.1.3 CARACTERISTIQUES SOCIO-ECONOMIQUES	4
1.2 POPULATION : RECOURS AUX SOINS	5
1.3 OFFRE SANITAIRE	6
1.3.1 L'OFFRE DE SOINS HOSPITALIERE PUBLIQUE ET PRIVEE	6
1.3.1.1 LES ETABLISSEMENTS	6
1.3.1.2 REPARTITION DES SEJOURS MCO : ZONE DE SAINT-QUENTIN-EN-YVELINES	6
1.3.2 L'OFFRE DE SOINS LIBERALE	7
1.3.2.1 SAINT QUENTIN EN YVELINES	8
1.3.2.2 ELANCOURT	24
1.3.2.3 GUYANCOURT	37
1.3.2.4 MAGNY LES HAMEAUX	49
1.3.2.5 MONTIGNY LE BRETONNEUX	58
1.3.2.6 TRAPPES	72
1.3.2.7 LA VERRIERE	86
1.3.2.8 VOISINS LE BRETONNEUX	89
1.3.3 LES CENTRES DE SANTE	102
1.3.4 LES RESEAUX DE SANTE	102
1.3.5 LA PERMANENCE DES SOINS	102

1ère PARTIE : SAINT-QUENTIN-EN-YVELINES

1.1 POPULATION : CONTEXTE SOCIODEMOGRAPHIQUE

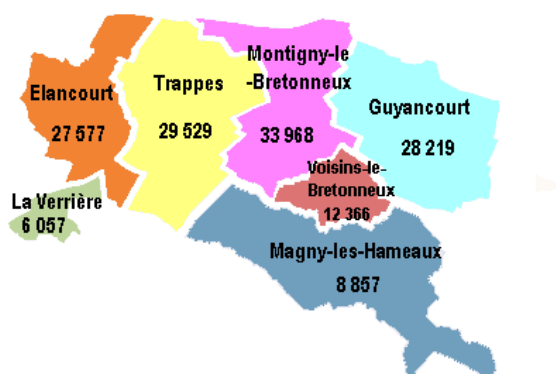
Précision méthodologique : pour certains éléments, seules les données issues du recensement de la population de 1999 sont disponibles à ce jour.

1.1.1 EVOLUTION DEMOGRAPHIQUE

Plus de 146 000 habitants au 1^{er} janvier 2006 ...

Saint-Quentin-en-Yvelines compte un peu plus de 146 000 habitants au 1^{er} janvier 2006 répartis sur une superficie de 69,24 km².

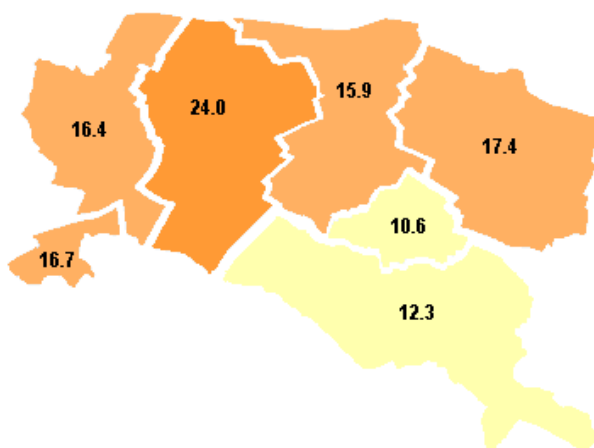
Sa densité de population (2117 habitants/km²) est plus élevée que la moyenne des Yvelines (611 habitants/km²).



Population, INSEE population municipale au 01/01/2006

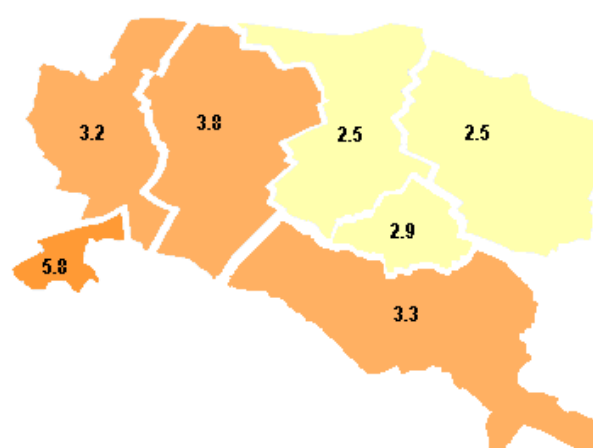
Un fort taux de natalité et un faible taux de mortalité

Taux de natalité pour 1 000 habitants en 2006



Taux moyen Saint-Quentin-en-Yvelines : 17,2
Ile-de-France : 16,2

Taux brut de mortalité pour 1 000 habitants en 2006

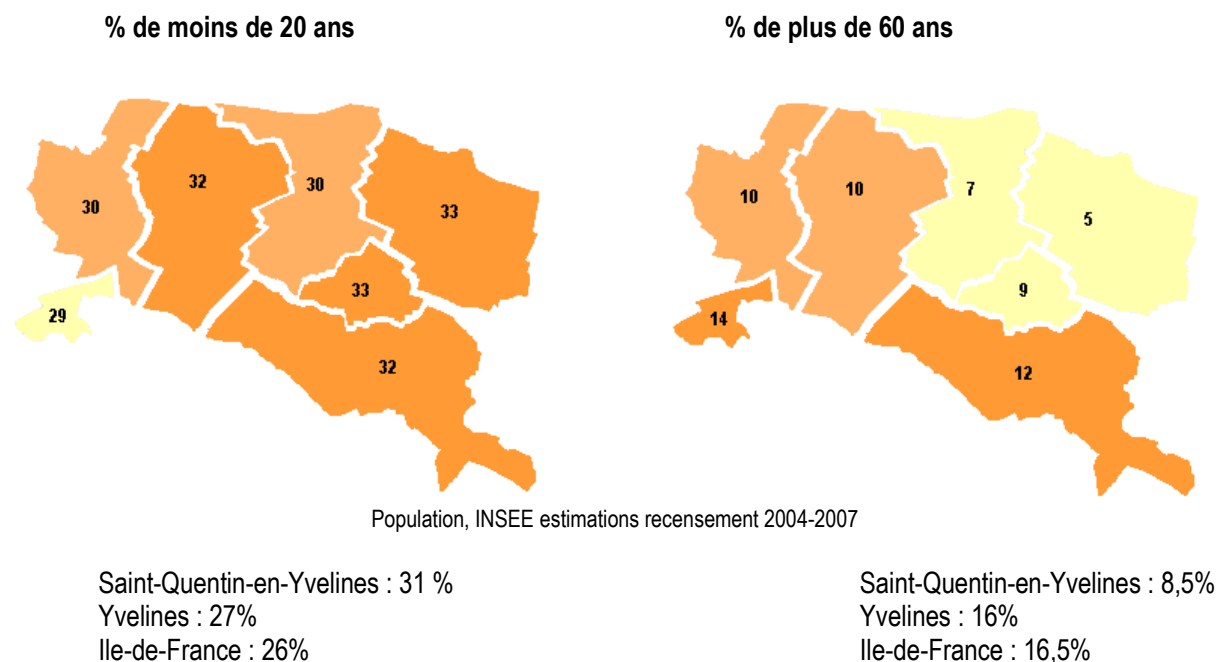


Taux moyen Saint-Quentin-en-Yvelines : 3,0
Ile-de-France : 6,1

Insee, Etat Civil

1.1.2 STRUCTURE DE LA POPULATION

Une population jeune



1.1.3 CARACTERISTIQUES SOCIO-ECONOMIQUES

Des disparités entre les communes en matière de CSP

Globalement, la part des ouvriers dans la population des ménages par rapport à la personne de référence (17,5%) est légèrement supérieure à la moyenne départementale (14,2%). Les parts des employés (15,7%), des cadres (23,3%) et des professions intermédiaires (22,5%) sont également supérieures aux moyennes du département.

A noter quelques disparités :

- Trappes et La Verrière ont les proportions d'ouvriers et d'employés les plus élevées du territoire et les proportions de cadres les plus faibles.
- Inversement, Voisins-le-Bretonneux a la plus forte proportion de cadres (43,8%) et la plus faible d'ouvriers (6%) et d'employés (7,3%).

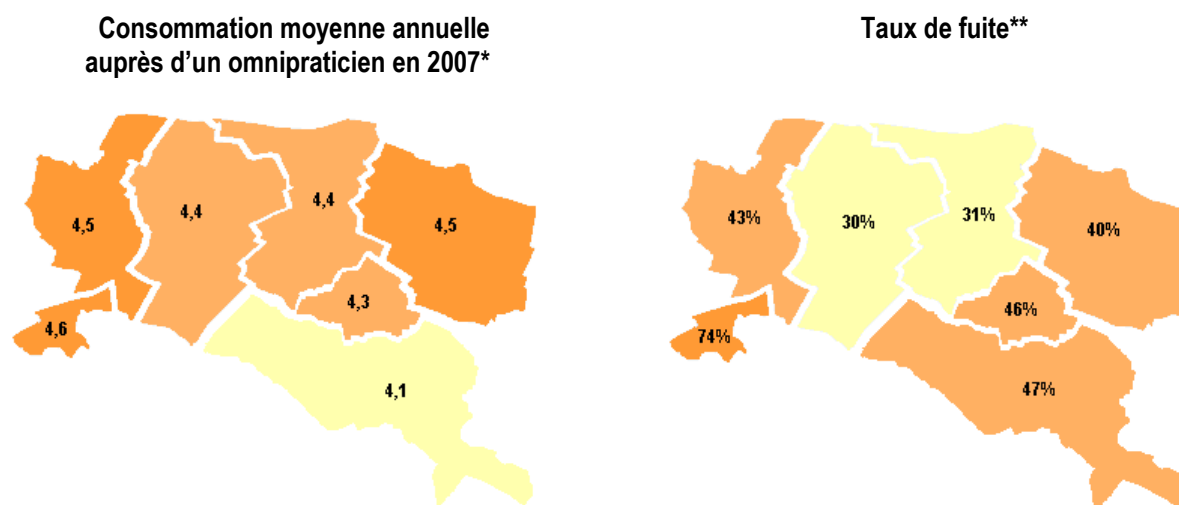
Par ailleurs, la part des retraités par rapport à la personne de référence parmi le total des ménages est beaucoup moins importante dans les communes de Saint-Quentin-en-Yvelines que le reste du département (moyenne de 13,5% pour 23,7% dans les Yvelines), Guyancourt et Montigny-le-Bretonneux ayant les taux les moins élevés (respectivement 7,7% et 7,5%) et La Verrière le taux le plus élevé (20,1%).

Un revenu fiscal moyen proche de la moyenne départementale

Selon la Direction Générale des Impôts, en 2006, le revenu fiscal moyen des habitants de Saint-Quentin-en-Yvelines était de 21 937 euros (chiffre inférieure la moyenne départementale : 25 847 euros), Voisins-le-Bretonneux ayant le revenu moyen le plus élevé (35 000 euros) et Trappes le moins élevé (12 402 euros).

1.2 POPULATION : RECOURS AUX SOINS

Un recours au médecin généraliste légèrement moins régulier que les habitudes franciliennes



Moyenne Saint-Quentin-en-Yvelines : 4,4 recours par an
Moyenne IDF : 4,6 recours par an

Année de référence : 2007

Source : URCAM Ile-de-France

*Il s'agit du nombre moyen annuel de recours à un médecin généraliste par habitant. Lecture : les habitants de La Verrière ont eu recours en moyenne 4,6 fois à un médecin généraliste en 2007.

** Lecture : 74% des habitants de La Verrière ayant eu recours à un médecin généraliste en 2007 ont consulté un médecin d'une autre commune que la leur.

La consommation moyenne d'actes de soins auprès d'un omnipraticien (libéral et salarié) constatée dans le territoire de Saint-Quentin-en-Yvelines est légèrement inférieure à la moyenne francilienne (4,4 / 4,6).

Par ailleurs, on constate que le recours aux soins en médecine générale se fait en priorité dans la commune de l'assuré avec des taux de fuite plus importants dans les communes où l'on constate une érosion plus forte de l'offre de soins (La Verrière).

1.3 OFFRE SANITAIRE

1.3.1 L'OFFRE DE SOINS HOSPITALIERE PUBLIQUE ET PRIVEE

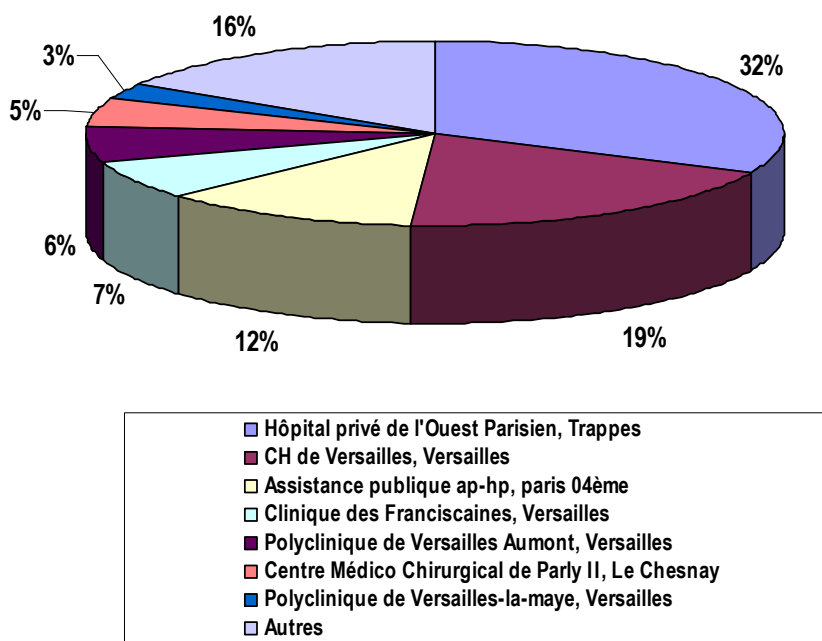
1.3.1.1 LES ETABLISSEMENTS

Il y a 3 établissements de soins privés sur le territoire étudié :

1. L'hôpital privé Ouest Parisien de Trappes : médecine, chirurgie, obstétrique (255 listes et places autorisés).
2. Le centre gériatrique Forestier de La Verrière : médecine, soins de suite (84 lits et places autorisés), long séjour (40 lits et places autorisés).
3. L'Institut national Marcel Rivière de La Verrière (Psychiatrie, 331 lits et places autorisés).

1.3.1.2 REPARTITION DES SEJOURS MCO : ZONE DE SAINT-QUENTIN-EN-YVELINES

Ventilation des séjours MCO dans les principaux établissements hospitaliers publics et privés fréquentés par les patients de Saint-Quentin-en-Yvelines



Source : PMSI – MCO – 2007

Séjours effectués par des patients résidant à Saint-Quentin-en-Yvelines (2007) : 29 501

Taux de fuite (2007) : 69%

L'indicateur « Taux de fuite » correspond au rapport entre le nombre de séjours de la zone géographique sélectionnée pris en charge en dehors de cette zone sur le nombre total de séjours issus de la zone sélectionnée (une zone géographique qui ne contient aucun établissement hospitalier présente un taux de fuite de 100 %).

1.3.2 L'OFFRE DE SOINS LIBERALE

Précisions méthodologiques :

Les effectifs totaux présentés pour chaque profession correspondent à l'ensemble des professionnels de santé inscrits dans les fichiers de l'Assurance Maladie au **1er décembre 2007** diminués des professionnels en cessation d'activité.

Les professionnels de santé sont recensés selon le lieu de leur **cabinet principal**.

Leurs remplaçants et/ou leurs salariés ne sont pas recensés, cependant leur activité est enregistrée sous l'identifiant du remplacé.

L'âge des professionnels de santé est celui au 1^{er} Janvier 2007.

1.3.2.1 SAINT QUENTIN EN YVELINES

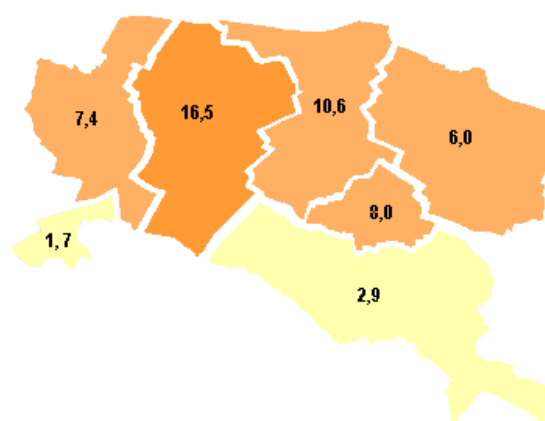
1.3.2.1.1 LES MEDECINS

- **Saint-Quentin-en-Yvelines : 271 médecins libéraux en activité en 2007**

Nombre :

	Omnipraticiens	Spécialistes	Total
Elancourt	25	16	41
Guyancourt	26	8	34
Magny-les-Hameaux	4	1	7
Montigny-le-Bretonneux	35	37	72
Trappes	24	73	97
La Verriere	2	0	2
Voisins-le-Bretonneux	10	10	20
Total Saint-Quentin	126	145	271

Densité médicale pour 5 000 habitants toutes spécialités confondues



Densité pour 5 000 habitants :

	Omnipraticiens	Spécialistes	Total
Elancourt	4,5	2,9	7,4
Guyancourt	4,6	1,4	6,0
Magny-les-Hameaux	2,3	0,6	2,9
Montigny-le-Bretonneux	5,2	5,4	10,6
Trappes	4,1	12,4	16,5
La Verriere	1,7	0	1,7
Voisins-le-Bretonneux	4,0	4,0	8,0
Densité moyenne SQY	4,3	4,9	9,2
Yvelines	4,4	4,8	9,2
Ile-de-France	4,6	5,6	10,2

Détail par spécialité :

Spécialités	Effectifs
Omnipraticiens	
Omnipraticiens	126
Dont MEP	21
Dont médecins généralistes	115
Spécialistes	
Rhumatologie	4
Radiodiagnostic et imagerie médicale	11
Pédiatrie	13
Ophthalmologie	15
Oto-rhino-laryngologie	8
Dermato-vénérologie	11
Psychiatrie	14
Stomatologie	5
Néphrologie	1
Chirurgie orthopédique et traumatologie	7
Chirurgie vasculaire	1
Neurologie	2

Gynécologie médicale	4
Oncologie médicale	1
Gynécologie obstétrique	12
Chirurgie urologique	3
Neurochirurgie	1
Gastro-entérologie et hépatologie	3
Chirurgie générale	5
Pathologie cardio-vasculaire	7
Anesthésie-réanimation chirurgicale	10
Pneumologie	2
Rééducation et réadaptation fonctionnelle	1
Médecine biologiste	4
Total Spécialistes	145
Total Général Saint-Quentin-en-Yvelines	271

Parmi les 271 médecins de l'intercommunalité :

- 21 omnipraticiens ont un mode d'exercice particulier :

Médecins à exercice particulier (MEP)	
Médecine physique	6
Acupuncture	6
Ostéopathie	2
Homéopathie	3
Angéiologie	2
Biologie	1
Allergologie	1
Total MEP	21

- 71 exercent au sein de l'hôpital privé de Trappes :

Médecins en exercice au sein l'hôpital privé	
Omnipraticiens - urgentistes	9
Anesthésiologie- réanimation chirurgicale	10
Cardiologie	5
Chirurgie générale	5
Dermatologie	1
Radiologie	4
Gynécologie Obstétrique	7
Gastro-entérologie	2
Neurochirurgie	1
ORL	2
Pédiatrie	2
Pneumologie	2
Rhumatologie	1
Ophthalmologie	3
Chirurgie urologique	3
Stomatologie	2
Neurologie	1
Psychiatrie	1
Néphrologie	1
Chirurgie orthopédique	7
Chirurgie vasculaire	1
Oncologie	1
Total	71

- **Age moyen des médecins libéraux à Saint-Quentin-en-Yvelines**

L'âge moyen des médecins en exercice dans les communes de Saint-Quentin-en-Yvelines est de 51,5 ans. Sur l'ensemble de Saint-Quentin-en-Yvelines, 61% des médecins ont plus de 50 ans et 36% plus de 55 ans.

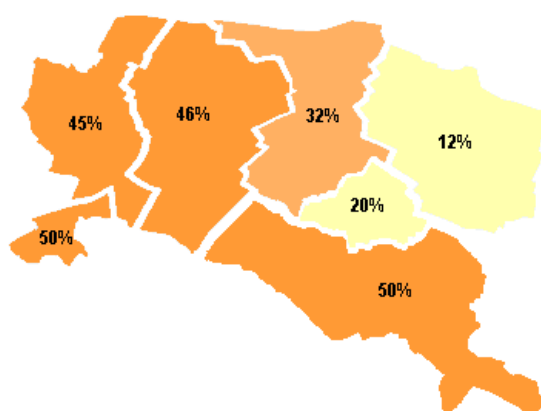
Par ailleurs, 64% sont des hommes.

Médecins : âge moyen

	Omnipraticiens	Spécialistes
Elancourt	51,5	53,0
Guyancourt	47,5	51,5
Magny-les-Hameaux	55,5	-
Montigny-le-Bretonneux	49,0	54,0
Trappes	51,5	51,0
La Verriere	51,0	-
Voisins-le-Bretonneux	48,0	52,0
Total Saint-Quentin	50,5	52,5
Ile de France	50,5	52,0

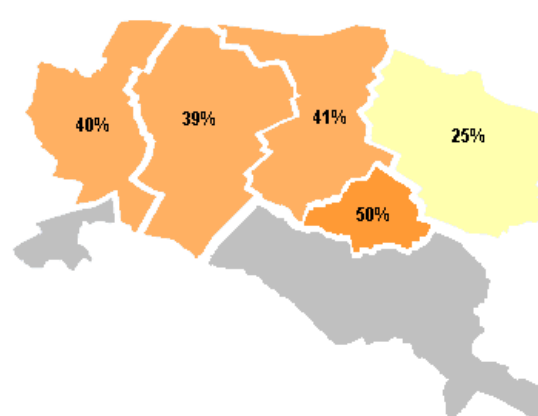
Omnipraticiens

Proportion de médecins ayant 55 ans ou plus



Spécialistes

Proportion de médecins ayant 55 ans ou plus



Globalement les médecins en exercice à Saint-Quentin-en-Yvelines ne sont pas plus âgés qu'en Ile-de-France.

Quelques situations apparaissent toutefois préoccupantes avec des médecins particulièrement vieillissants à Magny-les Hameaux pour les omnipraticiens (55,5 ans) et à Montigny-le-Bretonneux pour les spécialistes (54,0 ans).

A noter également que si au premier abord les médecins de la ville de Trappes n'apparaissent pas plus âgés que dans les autres villes, il convient tout de même de souligner l'écart important entre les médecins exerçant dans la clinique (âgés en moyenne de 49 ans) et ceux exerçant en dehors (âge moyen de 55 ans).

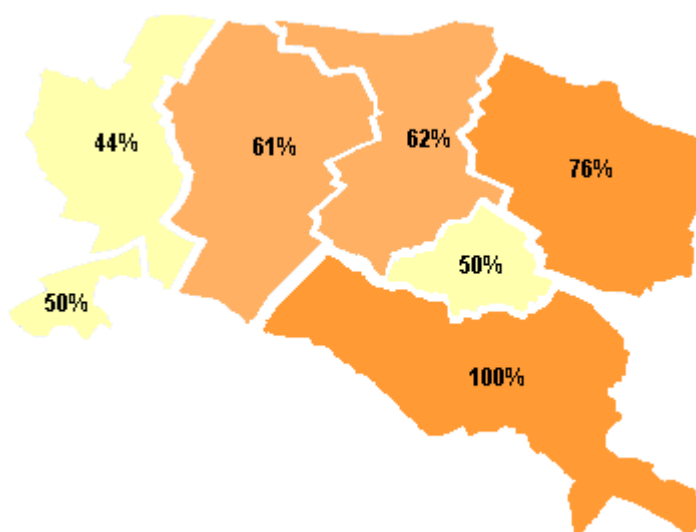
Age moyen des spécialistes par spécialité de premier recours et des psychiatres à Saint-Quentin-en-Yvelines

Spécialités	Age moyen SQY	Age moyen IDF
Pathologie cardiovasculaire	48,0	51,0
Ophthalmo	50,0	52,0
Rhumatologie	50,0	52,0
Dermato-vénérologie	53,0	52,0
ORL	54,0	52,5
Gynécologie médicale et obstétrique	55,0	53,5
Pédiatrie	56,0	53,5
Psychiatrie	56,0	52,5

Une analyse spécialité par spécialité révèle des situations plus préoccupantes pour la pédiatrie, l'oto-rhino-laryngologie et la gynécologie. Une attention particulière devra être donnée au suivi de l'activité de ces professionnels de santé et à leur renouvellement.

- **Conventionnement**

Proportion de médecins en secteur 1



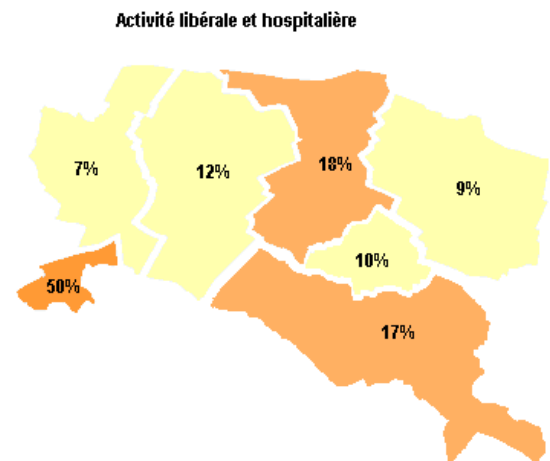
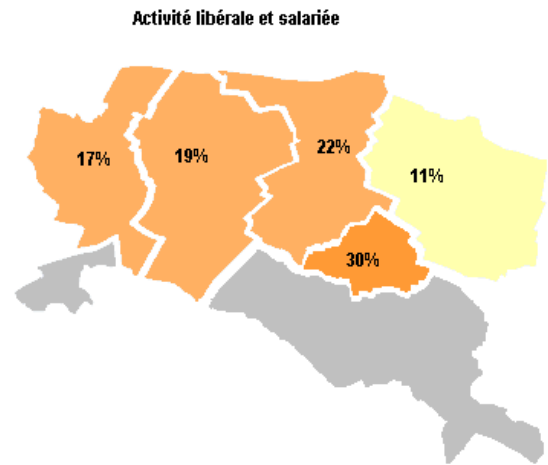
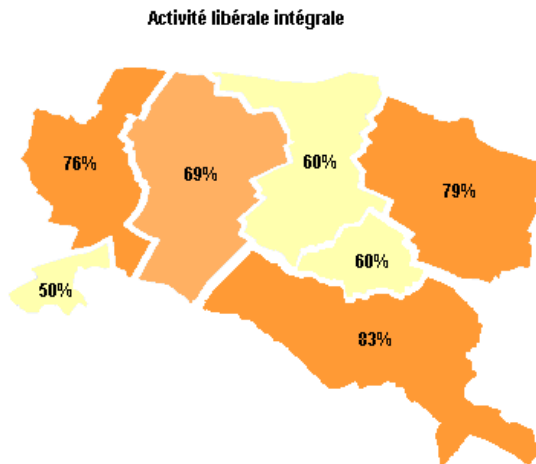
On observe que une grande majorité des médecins exerçant dans Saint-Quentin-en-Yvelines sont conventionnés en secteur 1, hormis à Elancourt où 44% seulement sont dans ce cas.

*Définition du mode conventionnel :

Secteur 1 : médecins conventionnés avec tarifs fixés par convention nationale

Secteur 2 : médecins conventionnés avec honoraires libres

- Nature de l'exercice



Pour lecture :

A Guyancourt :

- 79 % des praticiens installés (généralistes et spécialistes) ont une activité libérale exclusive ;
- 12% participent également à une offre de soins en tant que salariés ;
- 9% exercent également en établissement public hospitalier.

- **Renouvellement des médecins libéraux à Saint-Quentin-en-Yvelines***

*Départs et installations entre le 01/01/2000 et le 01/12/2007

Un taux de renouvellement globalement bon qui s'explique par la forte attractivité de l'Hôpital privé de Trappes :

Taux de renouvellement toutes spécialités : 90%

	Nb de médecins au 01/01/2000	Départs	Install.	Nb de médecins au 01/12/2007	Diff.
Elancourt	47	12	6	41	-6
Guyancourt	34	8	8	34	0
Magny-les-Hameaux	6	3	2	5	-1
Montigny-le-Bretonneux	72	7	7	72	0
Trappes	90	15	22	97	+7
La Verrière	3	1	0	2	-1
Voisins-le-Bretonneux	24	9	5	20	-4
Total	279	55	50	271	-5

Sans prendre en compte l'hôpital privé de Trappes, le taux de renouvellement des médecins toutes spécialités confondues est de 65% (avec 46 départs pour 28 installations).

Taux de renouvellement des omnipraticiens : 65%

	Nb de médecins au 01/01/2000	Départs	Install.	Nb de médecins au 01/12/2007	Diff.
Elancourt	29	7	3	25	-4
Guyancourt	26	7	7	26	0
Magny-les-Hameaux	6	3	1	4	-2
Montigny-le-Bretonneux	35	6	6	35	0
Trappes	24	3	3	24	0
La Verrière	3	1	0	2	-1
Voisins-le-Bretonneux	14	5	1	10	-4
Total	137	32	21	126	-10

Sans prendre en compte l'hôpital privé de Trappes, le taux de renouvellement des omnipraticiens est de 58% (avec 31 départs pour 18 installations).

Taux de renouvellement des spécialistes : 120%

	Nb de médecins au 01/01/2000	Départs	Install.	Nb de médecins au 01/12/2007	Diff.
Elancourt	18	5	3	16	-2
Guyancourt	8	1	1	8	0
Magny-les-Hameaux	0	0	1	1	+1
Montigny-le-Bretonneux	38	2	1	37	-1
Trappes	66	12	19	73	+7
La Verrière	0	0	0	0	0
Voisins-le-Bretonneux	10	4	4	10	0
Total	140	24	29	145	+5

Sans prendre en compte l'hôpital privé de Trappes, le taux de renouvellement des spécialistes est de 77% (avec 13 départs pour 10 installations).

Elancourt et Voisins-le-Bretonneux enregistrent les plus mauvais taux de renouvellement avec respectivement 50% et 55% toutes spécialités confondues.

A noter également une érosion prévisible à court terme de l'offre de soins à Trappes autour de la clinique:

- Taux de renouvellement des médecins en dehors de la clinique depuis 2000 : 0% (3 départs, 0 installations). 100% des installations de médecins se sont faites au sein de la clinique.
- En dehors de la clinique, l'offre de soins va se dégrader rapidement compte tenu de l'âge des médecins en exercice (55 ans) et des nombreux départs à la retraite prévisibles dans les 5 ans à venir (65% des médecins ont plus de 55 ans).

Motifs de départs toutes spécialités confondues :

Décès : 7%

Retraite : 12%

Installation hors département : 36%

Cessations d'activité : 45%*

* tout autre motif : réorientation d'activité, raisons personnelles...

L'âge moyen de départ, tous motifs confondus des médecins de Saint-Quentin-en-Yvelines est de 50 ans.

• Honoraires moyens en euros

	Omnipraticiens	Spécialistes	Total
Elancourt	128 391	189 223	153 277
Guyancourt	93 139	139 396	104 023
Magny-les-Hameaux	138 815	NC	111 706
Montigny-le-Bretonneux	110 159	185 354	147 756
Trappes	153 936	283 519	249 418
La Verriere	NC	-	NC
Voisins-le-Bretonneux	135 529	214 607	175 068
Total Saint-Quentin-en-Yvelines	126 662	202 420	164 541
Total Ile-de-France	114 976	206 224	165 295

Source : SNIR 2005

1.3.2.1.2 LES PROFESSIONS PARAMEDICALES

1.3.2.1.2.1 LES INFIRMIERS

- **47 infirmiers libéraux en activité à Saint-Quentin-en-Yvelines**

	Nombre	Densité pour 5 000 hab.
Elancourt	9	1,6
Guyancourt	8	1,4
Magny-les-Hameaux	3	1,7
Montigny-le-Bretonneux	9	1,3
Trappes	11	1,9
La Verrière*	4	3,3
Voisins-le-Bretonneux	3	1,2
Total Saint-Quentin	47	1,6
Yvelines		1,9
Ile de France		2,3

*A noter l'installation récente de 2 infirmières à La Verrière, effectifs non inclus dans l'étude.

- **Répartition hommes / femmes et âge moyen**

Les infirmier(e)s en exercice à Saint-Quentin-en-Yvelines ont en moyenne 45,5 ans (moyenne francilienne : 46 ans) et sont majoritairement des femmes.

- **Conventionnement**

Tous les infirmier(e)s sont conventionnés en secteur I.

- **Nature de l'exercice**

Cinq infirmiers ont une activité mixte (libérale et salariée). Les autres ont une activité libérale intégrale.

- **Renouvellement depuis 2000**

*Départs et installations entre le 01/01/2000 et le 01/12/2007

	Nb d'infirmiers au 01/01/2000	Départs	Install.	Nb d'infirmiers au 01/12/2007	Diff.
Elancourt	10	10	9	9	-1
Guyancourt	7	2	3	8	+1
Magny-les-Hameaux	2	2	3	3	+1
Montigny-le-Bretonneux	15	12	6	9	-6
Trappes	7	2	6	11	+4
La Verrière	0	0	4	4	+4
Voisins-le-Bretonneux	4	1	0	3	-1
Total Saint-Quentin	45	29	31	47	+2

1.3.2.1.2.2 LES MASSEURS KINESITHERAPEUTES

- **104 masseurs kinésithérapeutes libéraux en activité à Saint-Quentin-en-Yvelines**

	Nombre	Densité pour 5 000 hab.
Elancourt	24	4,4
Guyancourt	14	2,5
Magny-les-Hameaux	7	4,0
Montigny-le-Bretonneux	29	4,3
Trappes	21	3,6
La Verrière	0	0
Voisins-le-Bretonneux	9	3,5
Total Saint-Quentin	104	3,5
Yvelines		3,5
Ile-de-France		3,6

La densité de masseurs-kinésithérapeutes sur le territoire de Saint-Quentin-en-Yvelines est globalement proche de la moyenne des Yvelines.

A noter que 10 masseurs kinésithérapeutes de Trappes exercent au sein de l'hôpital privé.

- **Répartition hommes / femmes et âge moyen**

Les masseurs-kinésithérapeutes en exercice à Saint-Quentin-en-Yvelines ont en moyenne 40,5 ans (moyenne francilienne : 44 ans) et sont majoritairement des hommes (59%).

- **Conventionnement**

Tous les masseurs-kinésithérapeutes sont conventionnés en secteur I.

- **Nature de l'exercice**

Huit masseurs kinésithérapeutes ont une activité mixte (activité libérale et salariée). Les autres ont tous une activité libérale intégrale.

- **Renouvellement depuis 2000**

*Départs et installations entre le 01/01/2000 et le 01/12/2007

	Nb de kinés au 01/01/2000	Départs	Install.	Nb de kinés au 01/12/2007	Diff.
Elancourt	27	16	13	24	-3
Guyancourt	16	12	10	14	-2
Magny-les-Hameaux	10	8	5	7	-3
Montigny-le-Bretonneux	39	19	9	29	-10
Trappes	21	9	9	21	0
La Verrière	0	0	0	0	0
Voisins-le-Bretonneux	11	8	6	9	-2
Total Saint-Quentin	124	72	52	104	-20

Le taux de renouvellement global des kinés sur Saint-Quentin-en-Yvelines est de 75%. Le territoire a perdu 15 kinés depuis 2000.

Il conviendra de surveiller particulièrement leur évolution à Montigny-le-Bretonneux, commune qui a perdu 10 kinés depuis 2000.

1.3.2.1.2.3 LES PEDICURES-PODOLOGUES

- **24 pédicures libéraux en activité à Saint-Quentin-en-Yvelines**

	Nombre	Densité pour 5 000 hab.
Elancourt	6	1,1
Guyancourt	4	0,7
Magny-les-Hameaux	2	1,1
Montigny-le-Bretonneux	8	1,2
Trappes	2	0,3
La Verrière	0	0
Voisins-le-Bretonneux	2	0,8
Total Saint-Quentin	24	0,7
Yvelines		1,0
Ile de France		1.1

La densité globale de pédicure podologue à Saint-Quentin-en-Yvelines est inférieure à la moyenne du département.

- **Répartition hommes / femmes et âge moyen**

Les pédicures podologues en exercice à Saint-Quentin-en-Yvelines ont en moyenne 38,5 ans (moyenne francilienne : 41 ans) et sont très majoritairement des femmes (85%).

- **Conventionnement**

Tous les pédicures podologues sont conventionnés en secteur I.

- **Nature de l'exercice**

Tous ont une activité libérale intégrale.

- **Renouvellement depuis 2000**

*Départs et installations entre le 01/01/2000 et le 01/12/2007

	Nb de pédicures au 01/01/2000	Départs	Install.	Nb de pédicures au 01/12/2007	Diff.
Elancourt	5	3	4	6	+1
Guyancourt	2	1	3	4	+2
Magny-les-Hameaux	1	0	1	2	+1
Montigny-le-Bretonneux	5	3	6	8	+3
Trappes	2	2	2	2	0
La Verrière	0	0	0	0	0
Voisins-le-Bretonneux	0	0	2	2	+2
Total Saint-Quentin	15	9	18	24	+9

Le taux de renouvellement global des pédicures-podologues à Saint-Quentin-en-Yvelines est largement supérieur à 100%. Le territoire a gagné 9 pédicures-podologues depuis 2000.

1.3.2.1.2.4 LES ORTHOPHONISTES

- **34 orthophonistes libéraux en activité à Saint-Quentin-en-Yvelines**

	Nombre	Densité pour 5 000 hab.
Elancourt	5	0,9
Guyancourt	4	0,7
Magny-les-Hameaux	3	1,7
Montigny-le-Bretonneux	14	2,1
Trappes	3	0,5
La Verrière	0	0
Voisins-le-Bretonneux	5	2,0
Total Saint-Quentin	34	1,2
Yvelines		1,2
Ile de France		1,7

La répartition des orthophonistes est très inégale sur le territoire. Montigny-le-Bretonneux concentre 40% des effectifs.

- **Répartition hommes / femmes et âge moyen**

Les orthophonistes en exercice à Saint-Quentin-en-Yvelines ont en moyenne 41,5 ans (moyenne francilienne : 43 ans) et sont majoritairement des femmes (89%).

- **Conventionnement**

Toutes les orthophonistes sont conventionnées en secteur I.

- **Nature de l'exercice**

Cinq orthophonistes ont une activité mixte (activité libérale et salariée). Les autres ont toutes une activité libérale intégrale.

- **Renouvellement***

*Départs et installations entre le 01/01/2000 et le 01/12/2007

	Nb au 01/01/2000	Départs	Install.	Nb au 01/12/2007	Diff.
Elancourt	6	1	0	5	-1
Guyancourt	4	0	0	4	0
Magny-les-Hameaux	3	1	1	3	0
Montigny-le-Bretonneux	16	12	10	14	-2
Trappes	3	0	0	3	0
La Verrière	0	0	0	0	0
Voisins-le-Bretonneux	4	5	6	5	+1
Total Saint-Quentin	36	19	17	34	-2

Le taux de renouvellement global des orthophonistes sur le territoire de Saint-Quentin-en-Yvelines entre 2000 et 2007 est de 90%.

1.3.2.1.2.5 ORTHOPTISTES

- **5 orthoptistes libéraux en activité à Saint-Quentin-en-Yvelines**

	Nombre	Densité pour 5 000 hab.
Elancourt	1	0,2
Guyancourt	0	0
Magny-les-Hameaux	0	0
Montigny-le-Bretonneux	2	0,3
Trappes	1	0,2
La Verrière	0	0
Voisins-le-Bretonneux	1	0,4
Total Saint-Quentin	5	0,2
Yvelines		0,2
Ile de France		1,1

- **Répartition hommes / femmes et âge moyen**

L'âge moyen des orthoptistes en activité dans Saint-Quentin-en-Yvelines est de 45 ans.
Ce sont toutes majoritairement des femmes (71,4%).

- **Conventionnement**

Tous les orthoptistes sont conventionnés en secteur I.

- **Nature de l'exercice**

Deux orthoptistes ont une activité mixte (libérale et salariée). Les autres ont toutes une activité libérale intégrale.

- **Renouvellement***

*Départs et installations entre le 01/01/2000 et le 31/12/2007

	Départs	Install.	Diff.
Montigny-le-Bretonneux	2	3	+1
Total Saint-Quentin	2	3	+1

Les effectifs d'orthoptistes sont restés globalement stable depuis 2000, sauf à Montigny-le-Bretonneux où les effectifs ont augmenté d'un orthoptiste.

1.3.2.1.3 LES CHIRURGIENS-DENTISTES ET SPECIALISTES O.D.F

- **100 chirurgiens dentistes libéraux en activité (dont 7 spécialistes O.D.F)**

	Nombre	Densité pour 5 000 hab.
Elancourt	12	2,2
Guyancourt	14	2,5
Magny-les-Hameaux	9	5,1
Montigny-le-Bretonneux	42	6,2
Trappes	9	1,5
La Verrière	0	0
Voisins-le-Bretonneux	14	5,7
Total Saint-Quentin	100	3,4
Yvelines		3,1
Ile de France		3.5

La répartition des chirurgiens-dentistes est très inégale sur le territoire. Montigny-le-Bretonneux concentre 42% des effectifs. La ville de Trappes possède quant à elle la densité la plus faible. Seule la ville de Montigny-le-Bretonneux comporte des chirurgiens dentistes spécialistes O.D.F.

- **Répartition hommes / femmes et âge moyen**

Les chirurgiens-dentistes en exercice à Saint-Quentin-en-Yvelines ont en moyenne 45,5 ans (moyenne francilienne : 49 ans) et sont majoritairement des hommes (52,2%).

- **Conventionnement**

Toutes les chirurgiens-dentistes sont conventionnés en secteur I.

- **Nature de l'exercice**

Six chirurgiens-dentistes ont une activité mixte (libérale et salariée). Les autres ont tous une activité libérale intégrale.

- **Renouvellement***

*Départs et installations entre le 01/01/2000 et le 01/09/2007

	Nb au 01/01/2000	Départs	Install.	Nb au 01/12/2007	Diff.
Elancourt	13	4	3	12	-1
Guyancourt	11	1	4	14	+3
Magny-les-Hameaux	6	1	4	9	+3
Montigny-le-Bretonneux	38	13	17	42	+4
Trappes	13	4	0	9	-4
La Verrière	1	1	0	0	-1
Voisins-le-Bretonneux	12	8	9	14	+2
Total Saint-Quentin	95	32	37	100	+5

Le taux de renouvellement global des chirurgiens-dentistes à Saint-Quentin-en-Yvelines est largement supérieur à 100%. Le territoire a gagné 5 chirurgiens-dentistes depuis 2000. Il conviendra cependant de surveiller particulièrement l'évolution des effectifs à Trappes.

1.3.2.1.4 LES SAGES FEMMES

- **9 sages femmes libérales en activité**

	Nombre
Guyancourt	2
Montigny-le-Bretonneux	4
Trappes	3
Total Saint Quentin	9

Remarque : 3 sages femmes exercent au sein de l'hôpital privé de Trappes.

- **Répartition hommes / femmes et âge moyen**

Les sages femmes en exercice à Saint Quentin en Yvelines sont toutes des femmes âgées en moyenne de 49 ans.

- **Conventionnement**

Toutes les sages femmes sont conventionnées en secteur I.

- **Nature de l'exercice**

6 sages femmes ont une activité libérale mixte salariée et 3 ont une activité libérale intégrale.

- **Renouvellement***

*Départs et installations entre 01/01/2000 et 01/12/2007

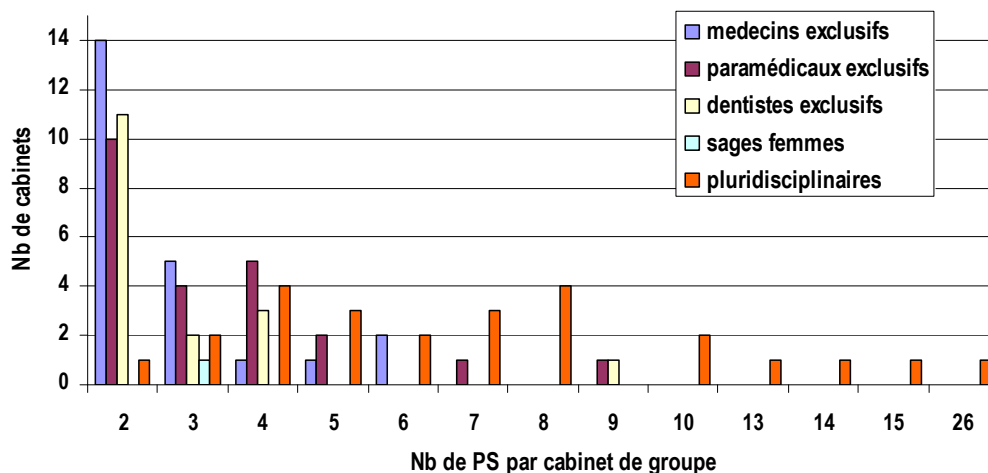
	Départs	Install.	Diff.
Guyancourt	0	0	0
Montigny-le-Bretonneux	0	1	+1
Trappes	0	0	0
Total Saint Quentin	0	1	+1

1.3.2.1.5 STRUCTURATION DE L'OFFRE DE SOINS LIBERALE

75% des professionnels de santé de Saint-Quentin-en-Yvelines exercent en groupe.

Etablissement privé :

84 professionnels de santé exercent au sein de l'hôpital privé de Trappes (dont 71 médecins).



Caractéristiques des groupes hors Hôpital privé :

Taille moyenne des groupes : 4,3 professionnels de santé.

71% des groupes sont composés de 2, 3 ou 4 professionnels de santé.

Les groupes les plus importants (constitués de plus de 10 professionnels de santé) sont majoritairement pluridisciplinaires et constitués de la manière suivante :

- La Maison médicale Claude Bernard d'Elancourt composée de 26 professionnels de santé : 3 chirurgiens dentistes, 1 dermatologue, 2 ophtalmologistes, 2 ORL, 2 psychiatres, 2 radiologues, 4 omnipraticiens, 4 infirmiers, 2 masseurs kinésithérapeutes, 1 orthophoniste, 1 orthoptiste et 1 pédicure.
- La Maison médicale de Voisins-le-Bretonneux composée de 15 professionnels de santé : 1 chirurgien dentiste, 4 masseurs kinésithérapeutes, 2 infirmiers, 1 orthophoniste, 1 orthoptiste, 1 omnipraticien, 1 pédiatre, 1 rhumatologue et 2 pédicures.
- Le cabinet médical H. Mondor situé à Montigny-le-Bretonneux et composé de 14 professionnels de santé : 6 omnipraticiens, 1 ophtalmologiste, 1 psychiatre, 1 masseur kinésithérapeute, 3 chirurgiens dentistes et 2 pédicures.
- Le cabinet médical J. Rostand situé à Montigny-le-Bretonneux et composé de 13 professionnels de santé : 2 dermatologues, 2 gynécologues, 2 pédiatres, 1 rhumatologue, 1 ophtalmologiste, 2 chirurgiens dentistes, 1 infirmier et 2 masseurs kinésithérapeutes.

1.3.2.1.6 LES OFFICINES

- **Nombre d'officines : 44**

	Nb
Elancourt	8
Guyancourt	8
Magny-les-Hameaux	3
Montigny-le-Bretonneux	10
Trappes	8
La Verrière	2
Voisins-le-Bretonneux	5
Total	44

1.3.2.1.7 LES LABORATOIRES D'ANALYSES MEDICALES

- **Nombre de laboratoires d'analyses médicales : 11**

	Nb
Elancourt	1
Guyancourt	2
Magny-les-Hameaux	1
Montigny-le-Bretonneux	3
Trappes	3
La Verrière	0
Voisins-le-Bretonneux	1
Total	11

1.3.2.2 ELANCOURT

1.3.2.2.1 LES MEDECINS

- **Médecins en activité : 41**

- Omnipraticiens : 25
- Spécialistes : 16

Densité pour 5 000 habitants* :

Médecins	Elancourt	Yvelines	Ile-de-France
Omnipraticiens	4,5	4,4	4,6
Spécialistes	2,9	4,8	5,6
Total	7,4	9,2	10,2

* population recensement 2004-2007

Spécialités	Effectifs
Omnipraticiens	
Total Omnipraticiens	25
Dont MEP	4
Dont médecins généralistes	21
Spécialistes	
Rhumatologie	1
Radiodiagnostic et imagerie médicale	2
Pédiatrie	2
Ophthalmologie	2
Oto-rhino-laryngologie	2
Dermato-vénéréologie	2
Psychiatrie	4
Neurologie	1
Total Spécialistes	16
Total Général Elancourt	41

Médecins à exercice particulier (MEP)	
Acupuncture	2
Biologie	1
Médecine physique	1
Total MEP	4

- **Répartition hommes / femmes par classe d'âge**

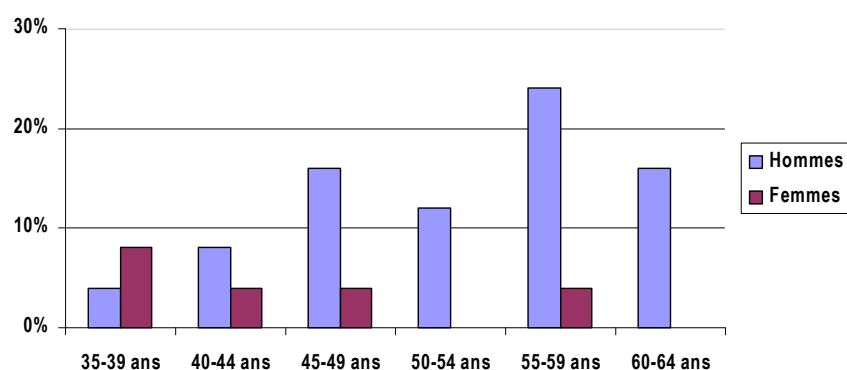
L'âge moyen des médecins en exercice à Elancourt est de 52 ans (51,5 ans pour les omnipraticiens et 53 ans pour les spécialistes).

61% ont plus de 50 ans et 39% plus de 55 ans.

Par ailleurs, 78% des médecins sont des hommes.

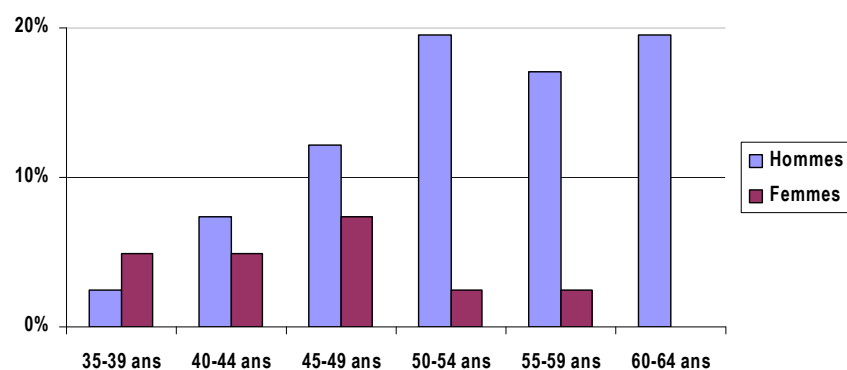
Médecins toutes spécialités confondues (effectifs par tranches d'âge)

	Hommes	Femmes	Total
35-39 ans	1	2	3
40-44 ans	3	2	5
45-49 ans	5	3	8
50-54 ans	8	1	9
55-59 ans	7	1	8
60-64 ans	8	0	8
Total	32	9	41



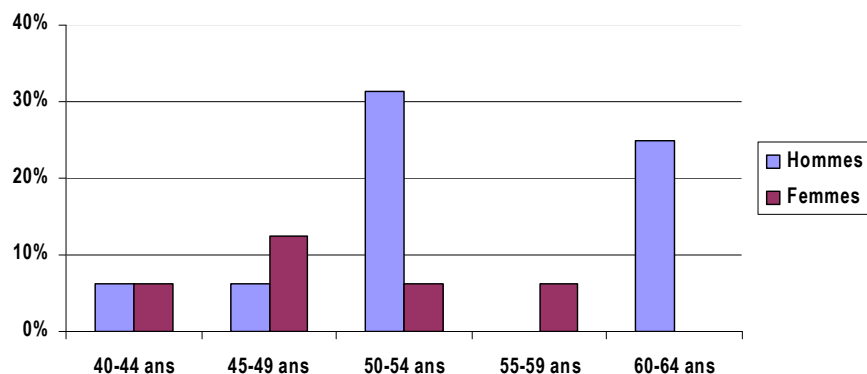
Omnipraticiens (effectifs par tranches d'âge)

	Hommes	Femmes	Total
35-39 ans	1	2	3
40-44 ans	2	1	3
45-49 ans	4	1	5
50-54 ans	3	0	3
55-59 ans	6	1	7
60-64 ans	4	0	4
Total	20	5	25



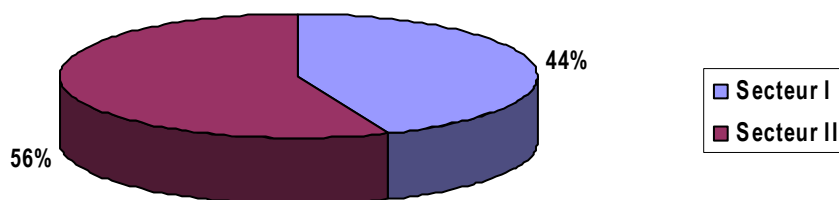
Spécialistes (effectifs par tranches d'âge)

	Hommes	Femmes	Total
40-44 ans	1	1	2
45-49 ans	1	2	3
50-54 ans	5	1	6
55-59 ans	0	1	1
60-64 ans	4	0	4
Total	11	5	16



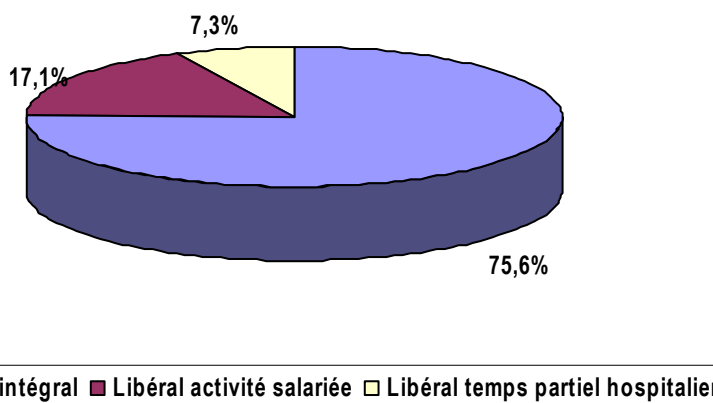
- **Conventionnement**

44% des médecins en activité exercent en secteur I.



Conventionnement	Secteur	Effectifs
PRATICIEN CONVENTIONNE SANS DÉPASSEMENT PERMANENT	I	18
Omnipraticiens		12
Spécialistes		6
PRATICIEN CONVENTIONNE AVEC HONORAIRES LIBRES	II	23
Omnipraticiens		13
Spécialistes		10

- **Nature de l'exercice**



Nombre de médecins selon la catégorie et la nature d'exercice

Exercice	Omnipraticiens	Spécialistes	Total
Libéral intégral	22	9	31
Libéral activité salariée	2	5	7
Libéral temps partiel hospitalier	1	2	3
Total	25	16	41

- *Activité libérale exclusive : exercice libéral intégral.*
- *Activité libérale et salariée : exercice libéral à temps partiel avec activité salariée autre qu'hospitalière.*
- *Activité libérale et hospitalière : exercice libéral à temps partiel avec temps partiel hospitalier.*

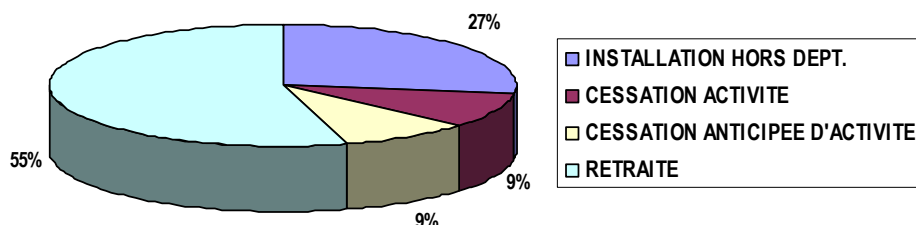
- **Historique des installations et des cessations d'activité des médecins entre 2000 et 2007**

Départs de médecins

Entre 2000 et 2007, 12 médecins ont cessé d'exercer à Elancourt (7 omnipraticiens et 5 spécialistes).
Age moyen de départ tous motifs confondus : 54 ans

Motifs :

- 3 installations hors du département
- 5 cessations d'activité
- 1 retraite
- 2 cessations anticipées d'activité



Durée d'installation dans la commune des 12 médecins ayant cessé d'y exercer entre 2000 et 2007 :

	Omnipraticiens	Spécialistes	Total
< 5 ans	3	1	4
5 – 9 ans	0	1	1
10-14 ans	1	1	2
15-19 ans	1	0	1
20-24 ans	1	0	1
> 25 ans	1	2	3
Total	7	5	12

Durée moyenne d'installation dans la commune : 14 ans

Installations de médecins

Entre 2000 et 2007, 6 médecins se sont installés à Elancourt (3 omnipraticiens et 3 spécialistes).
On dénombre 2 femmes, soit 33% du total des nouveaux installés.

Age moyen d'installation : 41,7 ans

Sur cette même période, 2 de ces nouveaux installés (1 omnipraticien et 1 spécialiste) ont quitté la commune en moyenne 1 an et demi après leur installation.

Détail :

	Installations	Départs	Différentiel
Omnipraticiens	3	7	-4
Neurologie	1	0	+1
Gynécologie médicale	0	1	-1
Pathologie cardio-vasculaire	0	1	-1
Psychiatrie	1	1	0
Ophthalmologie	0	1	-1
Dermato-vénérologie	1	1	0
Total	6	12	-6

- Données d'activité

Activité des médecins libéraux au 31 décembre 2005

Médecins (1)	HONORAIRES MOYENS (euros)	
	Elancourt	ILE-DE-FRANCE
Omnipraticiens	128 391	114 976
Spécialistes	189 223	206 224
Total libéraux	153 277	165 293

Source : SNIR 2005 - Régime Général

(1) : Effectifs des actifs à part entière, c'est-à-dire les professionnels de santé :

- actifs au 31 déc. de l'année considérée et ayant perçu au moins 1€ d'honoraires pendant l'année considérée,
- conventionnés, titulaires du droit permanent au dépassement, honoraires libres (exclus les non conventionnés),
- ayant un exercice libéral intégral, à temps partiel, avec temps partiel hospitalier (exclus les médecins hospitaliers plein temps),
- qui ne se sont pas installés au cours de l'année considérée,
- âgés de moins de 65 ans.

Il s'agit des données d'activité concernant l'ensemble des prestations réalisées dans le secteur libéral (actes, prescriptions) soumises à remboursement auprès des organismes d'Assurance Maladie.

Seule l'activité des professionnels APE est prise en compte, elle inclut l'activité réalisée au cabinet du professionnel, au domicile du malade ou dans un établissement de soins dès lors qu'elle est identifiée par le numéro du professionnel exécutant ou prescripteur, celui-ci pouvant par ailleurs employer des auxiliaires salariés. L'activité des remplaçants est enregistrée sous l'identifiant du remplacé.

1.3.2.2.2 LES PROFESSIONS PARAMEDICALES

1.3.2.2.2.1 LES INFIRMIERS

- **Infirmiers en activité : 9**

Densité pour 5 000 habitants :

- Elancourt : 1,6
- Yvelines : 1,9
- Ile-de-France : 2,1

- **Répartition hommes / femmes par classe d'âge**

Il s'agit de 6 femmes et 3 hommes.

L'âge moyen des infirmiers en activité est 46 ans.

- **Conventionnement**

Tous sont conventionnés en secteur I.

- **Nature de l'exercice**

2 ont une activité libérale salariée et 7 ont une activité libérale intégrale.

- **Historique des installations et des cessations d'activité d'infirmiers entre 2000 et 2007**

Départs

Entre 2000 et 2007, il y a eu 10 départs d'infirmières.

Âge moyen : 51 ans

Motifs : 5 cessations d'activité, 1 retraite, 4 installations hors département.

Durée moyenne d'installation dans la commune : 12 ans.

Installations

Entre 2000 et 2007, 9 infirmiers se sont installés.

Age moyen : 44 ans

Sur cette même période, 3 de ces nouveaux installés ont quitté la commune en moyenne 1 an et demi après leur installation.

1.3.2.2.2 LES MASSEURS KINESITHEAPEUTES

- **Masseurs kinésithérapeutes en activité : 24**

Densité pour 5 000 habitants :

- Elancourt : 4,4
- Yvelines: 3,5
- Ile-de-France: 3,6

- **Répartition hommes / femmes et âge**

62,5% des masseurs-kinésithérapeutes en activité sont des hommes.
Moyenne d'âge : 40,6 ans.

- **Conventionnement**

Les 24 masseurs-kinésithérapeutes sont conventionnés en secteur I.

- **Nature de l'exercice**

Les 24 masseurs-kinésithérapeutes ont une activité libérale intégrale.

- **Historique des installations et des cessations d'activité de masseurs kinésithérapeutes entre 2000 et 2007**

Départs

Entre 2000 et 2007, 16 masseurs-kinésithérapeutes sont partis.

Âge moyen : 38 ans

Motifs : 12 cessations d'activité et 4 installations hors département.

Durée moyenne d'installation dans la commune : 12 ans.

Installations

Entre 2000 et 2007, 13 masseurs-kinésithérapeutes se sont installés : il s'agit de 5 femmes et 8 hommes

Age moyen : 27 ans.

Sur cette même période, 4 de ces nouveaux installés ont quitté la commune en moyenne 1 an et demi après leur installation.

1.3.2.2.3 LES PEDICURES-PODOLOGUES

- **Pédicure en activité : 6**

Densité pour 5 000 habitants :

- Elancourt : 1,1
- Yvelines: 1,0
- Ile-de-France : 1,1

- **Répartition hommes / femmes par classe d'âge**

Il s'agit de 5 femmes et 1 homme.

L'âge moyen des pédicures-podologues en activité est de 50 ans.

- **Conventionnement**

Tous sont conventionnés en secteur I.

- **Nature de l'exercice**

4 ont une activité libérale intégrale, 2 une activité libérale salariée.

- **Historique des installations et des cessations d'activité de pédicures-podologues entre 2000 et 2007**

Départs

Entre 2000 et 2007 : 3 départs de pédicures-podologues.

Motifs : 3 installations hors département.

Durée moyenne d'installation dans la commune : 3 ans.

Installations

Entre 2000 et 2007, 4 pédicures-podologues se sont installés, 2 hommes et 2 femmes.

Age moyen d'installation : 29,5 ans.

Sur cette même période, 2 de ces nouveaux installés ont quitté la commune en moyenne 3 ans et demi après leur installation.

1.3.2.2.4 LES ORTHOPHONISTES

- **Orthophonistes en activité : 5**

Densité pour 5 000 habitants :

- Elancourt : 0,9
- Yvelines: 1,2
- Ile-de-France: 1,7

- **Répartition hommes / femmes par classe d'âge**

Les 5 orthophonistes en activité sont des femmes.

Age moyen : 49,6 ans.

- **Conventionnement**

Les 5 orthophonistes sont conventionnées en secteur I.

- **Nature de l'exercice**

4 des orthophonistes ont une activité libérale intégrale, 1 a une activité libérale salariée.

- **Historique des installations et des cessations d'activité d'orthophonistes entre 2000 et 2007**

Départs

Entre 2000 et 2007, un orthophoniste a cessé son activité après 30 ans d'exercice dans la commune.

Installations

Entre 2000 et 2007, aucun orthophoniste ne s'est installé à Elancourt.

1.3.2.2.5 LES ORTHOPTISTES

- **Orthoptistes en activité : 1**

Densité pour 5 000 habitants :

- Elancourt : 0,2
- Yvelines: 0,2
- Ile-de-France : 1,1

L'orthoptiste exerçant à Elancourt est une femme, conventionnée en secteur I et en activité libérale intégrale.

Entre 2000 et 2007, aucun orthoptiste n'a cessé son activité ou ne s'est installé à Elancourt.

1.3.2.2.3 LES CHIRURGIENS-DENTISTES

- **Chirurgiens-dentistes en activité : 12**

Densité pour 5 000 habitants :

- Elancourt : 2,2
- Yvelines : 3,1
- Ile-de-France : 3,5

- **Répartition hommes / femmes par classe d'âge**

83% des chirurgiens-dentistes en activité sont des hommes.

Age moyen : 46 ans.

Chirurgiens-dentistes (effectifs par tranches d'âge)

	Hommes	Femmes	Total
< 35 ans	1	0	1
35-39 ans	2	0	2
40-44 ans	1	2	3
45-49 ans	2	0	2
50-54 ans	1	0	1
55-59 ans	1	0	1
60-64 ans	2	0	2
Total	10	2	12

- **Conventionnement**

Les 12 chirurgiens-dentistes sont conventionnés en secteur I.

- **Nature de l'exercice**

11 chirurgiens-dentistes ont une activité libérale intégrale et 1 a une activité libérale salariée.

- **Historique des installations et des cessations d'activité des chirurgiens dentistes entre 2000 et 2007**

Départs

Entre 2000 et 2007 : 4 départs de chirurgiens-dentistes (dont 1 spécialiste ODF).

Âge moyen : 53 ans.

Motifs : 2 installations hors du département, 1 retraite et 1 cessation d'activité.

Durée moyenne d'installation dans la commune : 12,5 ans.

Installations

Entre 2000 et 2007, 3 chirurgiens-dentistes se sont installés à Elancourt.

Age moyen : 35,7 ans

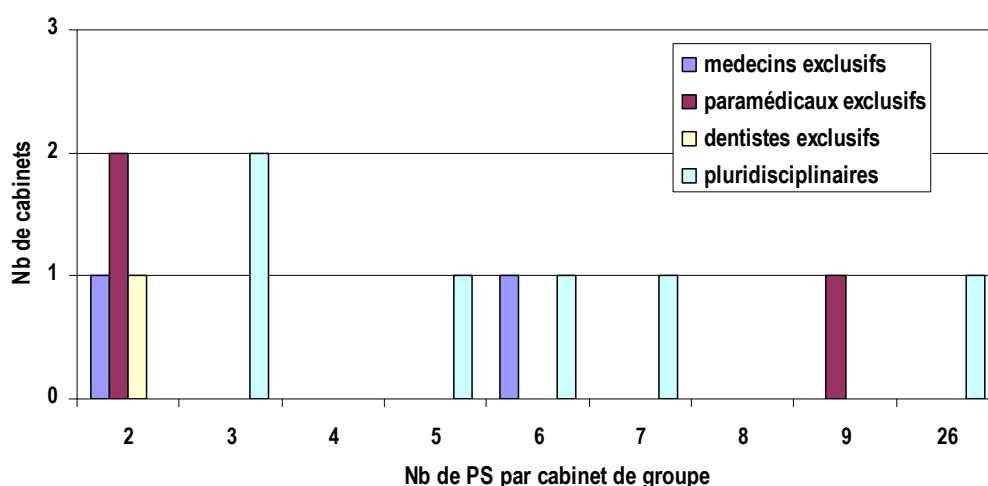
Parmi eux, 1 chirurgien-dentiste installé en 2005 a cessé son activité sur la commune dans la même année.

1.3.2.2.4 STRUCTURATION DE L'OFFRE DE SOINS LIBERALE

Sur les 100 professionnels de santé Elancourtois, 73 exercent en groupe, soit un taux de regroupement de 73%.

20% des professionnels de santé exerçant en groupe exercent dans des cabinets composés de 2, 3 ou 4 professionnels de santé.

Caractéristiques des cabinets de groupes à Elancourt :



Le regroupement le plus important est celui de la Maison médicale Claude Bernard qui se compose de 26 professionnels de santé : 3 chirurgiens dentistes, 1 dermatologue, 2 ophtalmologistes, 2 ORL, 1 pédiatre, 2 psychiatres, 2 radiologues, 4 omnipraticiens, 4 infirmiers, 2 masseurs kinésithérapeutes, 1 orthophoniste, 1 orthoptiste et 1 pédicure.

5 autres groupes sont composés d'au moins 5 professionnels de santé :

- 1 groupe de 6 médecins (4 omnipraticiens, 1 rhumatologue et 1 neurologue)
- 1 groupe de 9 professionnels de santé paramédicaux (masseurs kinésithérapeutes)
- 3 groupes pluridisciplinaires :
 - 5 professionnels de santé (2 omnipraticiens, 2 infirmiers et 1 orthoptiste)
 - 6 professionnels de santé (4 omnipraticiens, 1 psychologue, 1 orthophoniste)
 - 7 professionnels de santé (3 infirmiers, 2 chirurgiens dentistes, 1 masseur kinésithérapeute et 1 pédicure)

Les autres groupes sont de plus petite taille (composés de 2, 3 ou 4 professionnels de santé).

Taille moyenne des groupes : 6 professionnels de santé.

1.3.2.2.5 LES OFFICINES

- Officines : 8

Nombre d'officines pour 5 000 habitants :

- Elancourt : 1,5
- Yvelines: 1,7
- Ile-de-France: 2,0

1.3.2.2.6 LES LABORATOIRES D'ANALYSES MEDICALES

- Nombre de laboratoires d'analyses médicales : 1

1.3.2.3 GUYANCOURT

1.3.2.1 LES MEDECINS

- **Médecins en activité : 34**

- Omnipraticiens : 26
- Spécialistes : 8

Densité pour 5 000 habitants* :

Médecins	Guyancourt	Yvelines	Ile-de-France
Omnipraticiens	4,6	4,4	4,6
Spécialistes	1,4	4,8	5,6
Total	6,0	9,2	10,2

* population recensement 2004-2007

Spécialités	Effectifs
Omnipraticiens	
Total Omnipraticiens	26
Dont MEP	5
Dont médecins généralistes	21
Spécialistes	
Pathologie cardio-vasculaire	1
Pédiatrie	2
Ophthalmologie	1
Oto-rhino-laryngologie	1
Dermato-vénéréologie	1
Gynécologie obstétrique	1
Médecine biologiste	1
Total Spécialistes	8
Total Général Guyancourt	34

Médecins à exercice particulier (MEP)	
Angiologie	1
Ostéopathie	2
Homéopathie	2
Total MEP	5

- **Répartition hommes / femmes par classe d'âge**

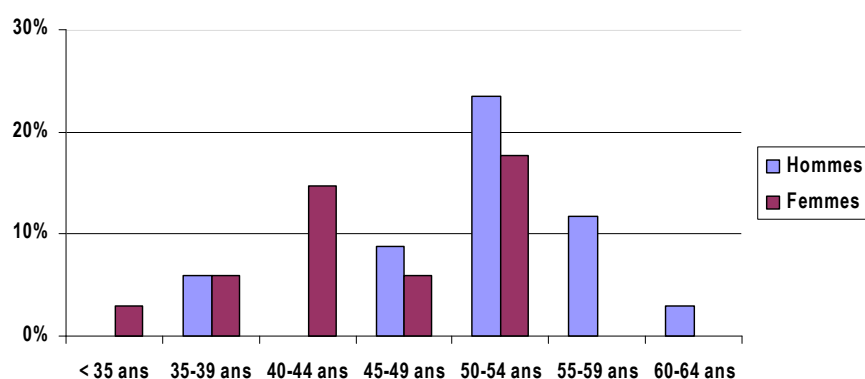
L'âge moyen des médecins en exercice à Guyancourt est de 48,5 ans (47,5 ans pour les omnipraticiens et 51,5 ans pour les spécialistes).

56% ont plus de 50 ans et 15% plus de 55 ans

Par ailleurs, 53% des médecins sont des hommes.

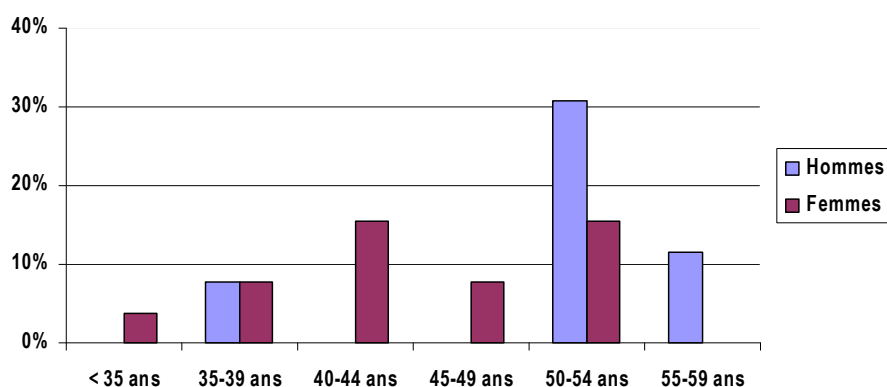
Médecins toutes spécialités confondues (effectifs par tranches d'âge)

	Hommes	Femmes	Total
< 35 ans	0	1	1
35-39 ans	2	2	4
40-44 ans	0	5	5
45-49 ans	3	2	5
50-54 ans	8	6	14
55-59 ans	4	0	4
60-64 ans	1	0	1
Total	18	16	34



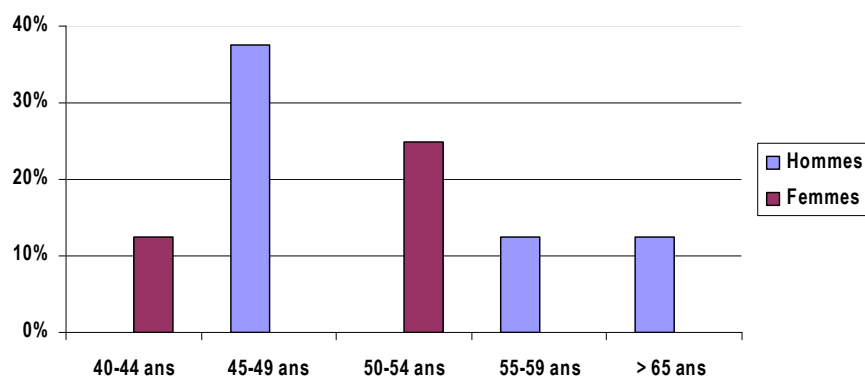
Omnipraticiens (effectifs par tranches d'âge)

	Hommes	Femmes	Total
< 35 ans	0	1	1
35-39 ans	2	2	4
40-44 ans	0	4	4
45-49 ans	0	2	2
50-54 ans	8	4	12
55-59 ans	3	0	3
Total	13	13	26



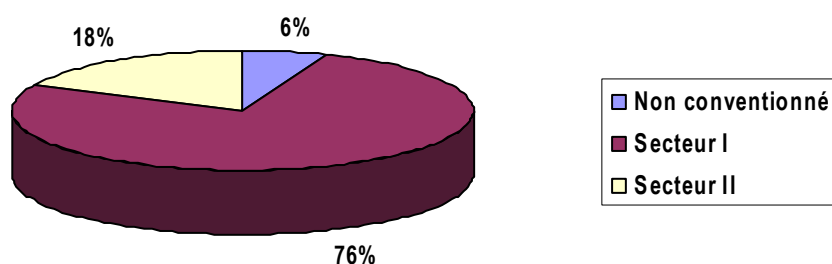
Spécialistes (effectifs par tranches d'âge)

	Hommes	Femmes	Total
40-44 ans	0	1	1
45-49 ans	3	0	3
50-54 ans	0	2	2
55-59 ans	1	0	1
> 65 ans	1	0	1
Total	5	3	8



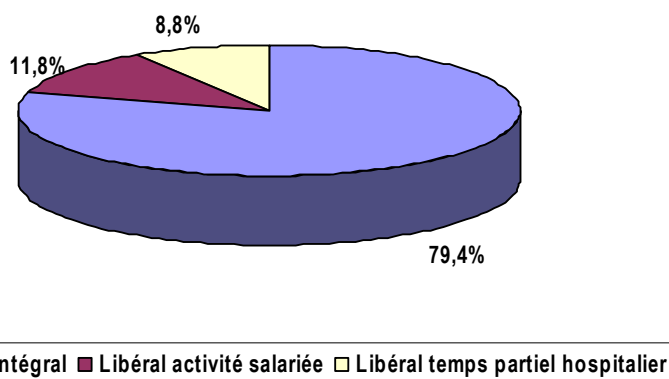
- **Conventionnement**

76% des médecins en activité exercent en secteur I.



Conventionnement	Secteur	Effectifs
PRATICIEN NON CONVENTIONNE	0	2
Omnipraticiens		2
PRATICIEN CONVENTIONNE SANS DÉPASSEMENT PERMANENT	I	26
Omnipraticiens		21
Spécialistes		5
PRATICIEN CONVENTIONNE AVEC HONORAIRES LIBRES	II	6
Omnipraticiens		3
Spécialistes		3

- **Nature de l'exercice**



Nombre de médecins selon la catégorie et la nature d'exercice

Exercice	Omnipraticiens	Spécialistes	Total
Libéral intégral	20	7	27
Libéral activité salariée	4	0	4
Libéral temps partiel hospitalier	2	1	3
Total	26	8	34

- *Activité libérale exclusive : exercice libéral intégral.*
- *Activité libérale et salariée : exercice libéral à temps partiel avec activité salariée autre qu'hospitalière.*
- *Activité libérale et hospitalière : exercice libéral à temps partiel avec temps partiel hospitalier.*

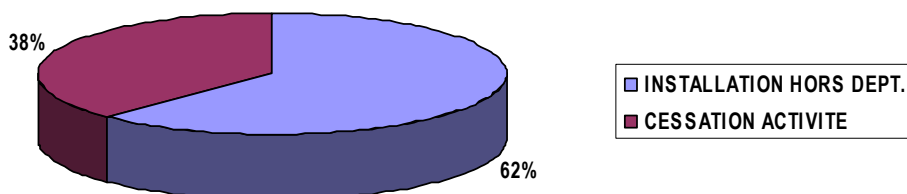
- **Historique des installations et des cessations d'activité des médecins entre 2000 et 2007**

Départs de médecins

Depuis 2000, 8 médecins ont cessé d'exercer à Guyancourt (7 omnipraticiens et 1 spécialiste).
Age moyen de départ tous motifs confondus : 42 ans

Motifs :

- 3 installations hors du département
- 5 cessations d'activité



Durée d'installation dans la commune des 8 médecins ayant cessé d'y exercer entre 2000 et 2007 :

	Omnipraticiens	Spécialistes	Total
< 5 ans	4	1	5
10-14 ans	1	0	1
15-19 ans	2	0	2
Total	7	1	8

Durée moyenne d'installation dans la commune : 7 ans

Installations de médecins

Entre 2000 et 2007, 8 médecins se sont installés à Guyancourt (7 omnipraticiens et 1 spécialiste).
On dénombre 6 femmes, soit 75% du total des nouveaux installés.
Age moyen d'installation : 35 ans

Sur cette même période, 3 de ces nouveaux installés (2 omnipraticiens et 1 spécialiste) ont quitté la commune en moyenne 1 an après leur installation.

- Données d'activité

Activité des médecins libéraux au 31 décembre 2005

Médecins (1)	HONORAIRES MOYENS (euros)	
	Guyancourt	ILE-DE-FRANCE
Omnipraticiens	93 139	114 976
Spécialistes	139 396	206 224
Total libéraux	104 023	165 293

Source : SNIR 2005 - Régime Général

(1) : Effectifs des actifs à part entière, c'est-à-dire les professionnels de santé :

- actifs au 31 déc. de l'année considérée et ayant perçu au moins 1€ d'honoraires pendant l'année considérée,
- conventionnés, titulaires du droit permanent au dépassement, honoraires libres (exclus les non conventionnés),
- ayant un exercice libéral intégral, à temps partiel, avec temps partiel hospitalier (exclus les médecins hospitaliers plein temps),
- qui ne se sont pas installés au cours de l'année considérée,
- âgés de moins de 65 ans.

Il s'agit des données d'activité concernant l'ensemble des prestations réalisées dans le secteur libéral (actes, prescriptions) soumises à remboursement auprès des organismes d'Assurance Maladie.

Seule l'activité des professionnels APE est prise en compte, elle inclut l'activité réalisée au cabinet du professionnel, au domicile du malade ou dans un établissement de soins dès lors qu'elle est identifiée par le numéro du professionnel exécutant ou prescripteur, celui-ci pouvant par ailleurs employer des auxiliaires salariés. L'activité des remplaçants est enregistrée sous l'identifiant du remplacé.

1.3.2.3.2 LES PROFESSIONS PARAMEDICALES

1.3.2.3.2.1 LES INFIRMIERS

- **Infirmiers en activité : 8**

Densité pour 5 000 habitants :

- Guyancourt : 1,4
- Yvelines : 1,9
- Ile-de-France : 2,1

- **Répartition hommes / femmes par classe d'âge**

Il s'agit de 6 femmes et 2 hommes.

L'âge moyen des infirmiers en activité est 43 ans.

- **Conventionnement**

7 sont conventionnés en secteur I et une n'est pas conventionnée.

- **Nature de l'exercice**

Les 8 ont une activité libérale intégrale.

- **Historique des installations et des cessations d'activité d'infirmiers entre 2000 et 2007**

Départs

Entre 2000 et 2007, il y a eu 2 départs d'infirmières.

Age moyen : 52 ans

Motifs : 1 cessation d'activité et 1 retraite.

Durée moyenne d'installation dans la commune : 19 ans.

Installations

Entre 2000 et 2007, 3 infirmiers se sont installés.

Age moyen : 34 ans

1.3.2.3.2.2 LES MASSEURS KINESITHEAPEUTES

- **Masseurs kinésithérapeutes en activité : 14**

Densité pour 5 000 habitants :

- Guyancourt : 2,5
- Yvelines: 3,5
- Ile-de-France: 3,6

- **Répartition hommes / femmes et âge**

78,6% des masseurs-kinésithérapeutes en activité sont des hommes.

Moyenne d'âge : 37,5 ans.

- **Conventionnement**

Les 14 masseurs-kinésithérapeutes sont conventionnés en secteur I.

- **Nature de l'exercice**

12 masseurs-kinésithérapeutes ont une activité libérale intégrale, 2 ont une activité libérale salariée.

- **Historique des installations et des cessations d'activité de masseurs kinésithérapeutes entre 2000 et 2007**

Départs

Entre 2000 et 2007, 12 masseurs-kinésithérapeutes sont partis.

Age moyen : 35 ans

Motifs : 8 cessations d'activité et 4 installations hors département.

Durée moyenne d'installation dans la commune : 8 ans.

Installations

Entre 2000 et 2007, 10 masseurs-kinésithérapeutes se sont installés : il s'agit de 4 femmes et 6 hommes.

Âge moyen : 26 ans.

Sur cette même période, 4 de ces nouveaux installés ont quitté la commune en moyenne 1 an après leur installation.

1.3.2.3.2.3 LES PEDICURES-PODOLOGUES

- **Pédicure en activité : 4**

Densité pour 5 000 habitants :

- Guyancourt : 0,7
- Yvelines: 1,0
- Ile-de-France : 1,1

- **Répartition hommes / femmes par classe d'âge**

Il s'agit de 2 femmes et 2 hommes.

L'âge moyen des pédicures-podologues en activité est de 29 ans.

- **Conventionnement**

Tous sont conventionnés en secteur I.

- **Nature de l'exercice**

Les 4 ont une activité libérale intégrale.

- **Historique des installations et des cessations d'activité de pédicures-podologues entre 2000 et 2007**

Départs

Entre 2000 et 2007, une pédicure-podologue est partie pour s'installer hors du département, elle était installée depuis 2 ans.

Installations

Entre 2000 et 2007, 3 pédicures-podologues se sont installés, 2 hommes et 1 femme.

Age moyen d'installation : 23,7 ans.

1.3.2.3.2.4 LES ORTHOPHONISTES

- **Orthophonistes en activité : 4**

Densité pour 5 000 habitants :

- Guyancourt : 0,7
- Yvelines: 1,2
- Ile-de-France: 1,7

- **Répartition hommes / femmes par classe d'âge**

Les 4 orthophonistes en activité sont des femmes.

Age moyen : 53,2 ans.

- **Conventionnement**

Les 4 orthophonistes sont conventionnées en secteur I.

- **Nature de l'exercice**

2 des orthophonistes ont une activité libérale intégrale, 2 ont une activité libérale salariée.

- **Historique des installations et des cessations d'activité d'orthophonistes entre 2000 et 2007**

Départs

Entre 2000 et 2007, aucun orthophoniste n'a cessé son activité à Guyancourt.

Installations

Entre 2000 et 2007, aucun orthophoniste ne s'est installé à Guyancourt.

1.3.2.3.2.5 LES ORTHOPTISTES

Il n'y a pas d'Orthoptiste en exercice à Guyancourt.

1.3.2.3.3 LES CHIRURGIENS-DENTISTES

- **Chirurgiens-dentistes en activité : 14**

Densité pour 5 000 habitants :

- Guyancourt : 2,5
- Yvelines : 3,1
- Ile-de-France : 3,5

- **Répartition hommes / femmes par classe d'âge**

50% des chirurgiens-dentistes en activité sont des hommes.
Age moyen : 41,8 ans.

Chirurgiens-dentistes (effectifs par tranches d'âge)

	Hommes	Femmes	Total
< 35 ans	0	4	4
35-39 ans	1	0	1
40-44 ans	1	2	3
45-49 ans	4	1	5
> 65 ans	1	0	1
Total	7	7	14

- **Conventionnement**

Les 14 chirurgiens-dentistes sont conventionnés en secteur I.

- **Nature de l'exercice**

12 chirurgiens-dentistes ont une activité libérale intégrale et 2 ont une activité libérale salariée.

- **Historique des installations et des cessations d'activité des chirurgiens dentistes entre 2000 et 2007**

Départs

Entre 2000 et 2007, 1 chirurgien-dentiste a cessé son activité, il était installé depuis 16 ans.

Installations

Entre 2000 et 2007, 4 chirurgiens-dentistes se sont installés à Guyancourt.
Age moyen : 29 ans

1.3.2.3.4 LES SAGES-FEMMES

- Sages-femmes en activité : 2
- Répartition hommes / femmes par classe d'âge

Les 2 sages-femmes en activité sont des femmes.
Age moyen : 46 ans.

- Conventionnement

Les 2 sages-femmes sont conventionnées en secteur I.

- Nature de l'exercice

Les 2 sages-femmes ont une activité libérale salariée.

- Historique des installations et des cessations d'activité d'orthophonistes entre 2000 et 2007

Départs

Entre 2000 et 2007, aucune sage-femme n'a cessé son activité à Guyancourt.

Installations

Entre 2000 et 2007, une sage-femme s'est installée à Guyancourt.

1.3.2.3.5 STRUCTURATION DE L'OFFRE DE SOINS

Sur les 80 professionnels de santé en exercice à Guyancourt, 60 exercent en groupe, soit un taux de regroupement de 75%.

62,5% des professionnels de santé exerçant en groupe exercent dans des cabinets composés de 2, 3 ou 4 professionnels de santé.

Les cabinets les plus importants sont composés de plus de 5 professionnels de santé :

- 1 groupe composé de 6 médecins (3 omnipraticiens et 3 spécialistes)
- 1 groupe comprenant 6 professionnels de santé : 2 orthophonistes, 2 infirmiers, 1 masseur kinésithérapeute et 1 pédicure.
- 1 groupe comprenant 10 professionnels de santé : 1 omnipraticien, 4 infirmiers, 4 masseurs kinésithérapeutes et 1 orthophoniste.

Les autres groupes sont de plus petite taille (composés de 2, 3 ou 4 professionnels de santé).

Taille moyenne des groupes : 3,6 professionnels de santé.

1.3.2.3.6 LES OFFICINES

- **Officines : 8**

Nombre d'officines pour 5 000 habitants :

- Guyancourt : 1,4
- Yvelines: 1,7
- Ile-de-France: 2,0

1.3.2.3.7 LES LABORATOIRES D'ANALYSES MEDICALES

- **Nombre de laboratoires d'analyses médicales : 2**

1.3.2.4 MAGNY LES HAMEAUX

1.3.4.2.1 LES MEDECINS

- **Médecins en activité : 5**

- Omnipraticiens : 4
- Spécialistes : 1

Densité pour 5 000 habitants* :

Médecins	Magny-les-Hameaux	Yvelines	Ile-de-France
Omnipraticiens	2,3	4,4	4,6
Spécialistes	0,6	4,8	5,6
Total	2,9	9,2	10,2

* population recensement 2004-2006

Spécialités	Effectifs
Omnipraticiens	
Total Omnipraticiens	4
Spécialistes	
Médecin biologiste	1
Total Spécialistes	1
Total Général Magny-les-Hameaux	5

- **Répartition hommes / femmes par classe d'âge**

L'âge moyen des médecins en exercice à Magny-les-Hameaux est de 52,5 ans. Deux médecins ont plus de 55 ans.

Il s'agit de 2 hommes et 3 femmes.

- **Conventionnement**

Tous les médecins sont conventionnés en secteur I.

- **Nature de l'exercice**

Tous les médecins exercent une activité libérale intégrale.

- **Historique des installations et des cessations d'activité des médecins depuis 2000**

Départs de médecins

Depuis 2000, 3 omnipraticiens ont cessé leur activité à Magny-les-Hameaux.

Installations de médecins

Depuis 2000, 2 médecins (1 médecin spécialiste et 1 omnipraticien) se sont installés à Magny-les-Hameaux.

- **Données d'activité**

Activité des médecins libéraux au 31 décembre 2005

	HONORAIRES MOYENS (euros)	
Médecins (1)	Magny-les-Hameaux	ILE-DE-FRANCE
Omnipraticiens	138 815	114 976
Spécialistes	N.C.	206 224
Total libéraux	111 706	165 293

Source : SNIR 2005 - Régime Général

(1) : Effectifs des actifs à part entière, c'est-à-dire les professionnels de santé :

- actifs au 31 déc. de l'année considérée et ayant perçu au moins 1€ d'honoraires pendant l'année considérée,
- conventionnés, titulaires du droit permanent au dépassement, honoraires libres (exclus les non conventionnés),
- ayant un exercice libéral intégral, à temps partiel, avec temps partiel hospitalier (exclus les médecins hospitaliers plein temps),
- qui ne se sont pas installés au cours de l'année considérée,
- âgés de moins de 65 ans.

Il s'agit des données d'activité concernant l'ensemble des prestations réalisées dans le secteur libéral (actes, prescriptions) soumises à remboursement auprès des organismes d'Assurance Maladie.

Seule l'activité des professionnels APE est prise en compte, elle inclut l'activité réalisée au cabinet du professionnel, au domicile du malade ou dans un établissement de soins dès lors qu'elle est identifiée par le numéro du professionnel exécutant ou prescripteur, celui-ci pouvant par ailleurs employer des auxiliaires salariés. L'activité des remplaçants est enregistrée sous l'identifiant du remplacé.

1.3.2.4.2 LES PROFESSIONS PARAMEDICALES

1.3.2.4.2.1 LES INFIRMIERS

- **Infirmiers en activité : 3**

Densité pour 5 000 habitants :

- Magny-les-Hameaux : 1,7
- Yvelines : 1,9
- Ile-de-France : 2,1

- **Répartition hommes / femmes par classe d'âge**

Il s'agit de 3 femmes.

L'âge moyen des infirmiers en activité est 41,7 ans.

- **Conventionnement**

Tous sont conventionnés en secteur I.

- **Nature de l'exercice**

2 infirmières ont une activité libérale intégrale, une a une activité libérale salariée.

- **Historique des installations et des cessations d'activité d'infirmiers entre 2000 et 2007**

Départs

Entre 2000 et 2007, 2 infirmières ont cessé leur activité à Magny-les-Hameaux.

Motifs : 1 cessation et 1 installation hors du département.

Durée moyenne d'installation dans la commune : 4 ans.

Installations

Entre 2000 et 2007, 3 infirmiers se sont installés à Magny-les-Hameaux (3 femmes).

Age moyen : 32 ans

Sur cette même période, une de ces nouvelles installées a quitté la commune 1 an après son installation.

1.3.2.4.2.2 LES MASSEURS KINESITHERAPEUTES

- **Masseurs kinésithérapeutes en activité : 7**

Densité pour 5 000 habitants :

- Magny-les-Hameaux : 4,0
- Yvelines: 3,5
- Ile-de-France: 3,6

Remarque : un masseur kinésithérapeute pratique l'ostéopathie et un autre est spécialisé en uro-gynécologie.

- **Répartition hommes / femmes et âge**

40% des masseurs-kinésithérapeutes en activité sont des hommes.
Moyenne d'âge : 39 ans.

- **Conventionnement**

Les 7 masseurs-kinésithérapeutes sont conventionnés en secteur I.

- **Nature de l'exercice**

Les 7 masseurs-kinésithérapeutes ont une activité libérale intégrale.

- **Historique des installations et des cessations d'activité de masseurs kinésithérapeutes entre 2000 et 2007**

Départs

Entre 2000 et 2007, 8 masseurs-kinésithérapeutes sont partis.
Motifs : 2 cessations d'activité et 5 installations hors département.

Installations

Entre 2000 et 2007, 5 masseurs-kinésithérapeutes se sont installés : il s'agit de 3 femmes et 2 hommes
Age moyen : 30 ans.

1.3.2.4.2.3 LES PEDICURES-PODOLOGUES

- **Pédicure en activité : 2**

Densité pour 5 000 habitants :

- Magny-les-Hameaux : 1,1
- Yvelines: 1,0
- Ile-de-France : 1,1

- **Répartition hommes / femmes par classe d'âge**

Il s'agit d'un homme et d'une femme, conventionnés en secteur I, ayant une activité libérale intégrale, et d'un âge moyen de 40 ans.

- **Historique des installations et des cessations d'activité de pédicures-podologues entre 2000 et 2007**

Départs

Entre 2000 et 2007, aucun pédicure-podologue n'a cessé son activité.

Installations

Entre 2000 et 2007, 1 pédicure-podologue s'est installée (1 femme).

1.3.2.4.2.4 LES ORTHOPHONISTES

- **Orthophonistes en activité : 3**

Densité pour 5 000 habitants :

- Magny-les-Hameaux : 1,7
- Yvelines: 1,2
- Ile-de-France: 1,7

- **Répartition hommes / femmes par classe d'âge**

Les 3 orthophonistes en activité sont des femmes.

Age moyen : 41,7 ans.

- **Conventionnement**

Les 3 orthophonistes sont conventionnées en secteur I.

- **Nature de l'exercice**

Les 3 orthophonistes ont une activité libérale intégrale.

- **Historique des installations et des cessations d'activité d'orthophonistes entre 2000 et 2007**

Départs

Entre 2000 et 2007, 1 orthophoniste a cessé son activité au bout de 14 ans.

Installations

Entre 2000 et 2007, 1 orthophoniste s'est installée à Magny-les-Hameaux (1 femme).

1.3.2.4.2.5 LES ORTHOPTISTES

Il n'y a pas d'orthoptistes en exercice à Magny-les-Hameaux.

1.3.2.4.3 LES CHIRURGIENS-DENTISTES

- **Chirurgiens-dentistes en activité : 9**

Densité pour 5 000 habitants :

- Magny-les-Hameaux : 5,1
- Yvelines : 3,1
- Ile-de-France : 3,5

- **Répartition hommes / femmes par classe d'âge**

44,4% des chirurgiens-dentistes en activité sont des hommes.

Age moyen : 38,2 ans.

Chirurgiens-dentistes (effectifs par tranches d'âge)

	Hommes	Femmes	Total
< 35 ans	1	2	3
35-39 ans	1	2	3
40-44 ans	1	0	1
45-49 ans	1	0	1
50-54 ans	0	1	1
Total	4	5	9

- **Conventionnement**

Les 9 chirurgiens-dentistes sont conventionnés en secteur I.

- **Nature de l'exercice**

Les 9 chirurgiens-dentistes ont une activité libérale intégrale.

- **Historique des installations et des cessations d'activité des chirurgiens-dentistes entre 2000 et 2007**

Installations/Départs

Entre 2000 et 2007, 4 chirurgiens-dentistes se sont installés à Magny-les-Hameaux (3 femmes et 1 homme).

Age moyen : 35,5 ans.

Sur cette même période, l'un de ces nouveaux installés a quitté la commune 1 an après son installation.

1.3.2.4.4 STRUCTURATION DE L'OFFRE DE SOINS LIBERALE

Sur les 36 professionnels de santé Magny-les-Hameauxois, 21 exercent en groupe, soit un taux de regroupement de 58%.

Aucun groupe ne comporte de médecins.
Le cabinet le plus important est composé de 6 chirurgiens dentistes.

Taille moyenne des groupes : 4 professionnels de santé.

1.3.2.4.5 LES OFFICINES

- Officines : 3

Nombre d'officines pour 5 000 habitants :

- Magny-les-Hameaux : 1,7
- Yvelines: 1,7
- Ile-de-France: 2,0

1.3.2.4.6 LES LABORATOIRES D'ANALYSES MEDICALES

- Nombre de laboratoires d'analyses médicales : 1

1.3.2.5 MONTIGNY LE BRETONNEUX

1.3.2.5.1 LES MEDECINS

- **Médecins en activité : 72**

- Omnipraticiens : 35
- Spécialistes : 37

Densité pour 5 000 habitants* :

Médecins	Montigny-le-Bretonneux	Yvelines	Ile-de-France
Omnipraticiens	5,2	4,4	4,6
Spécialistes	5,4	4,8	5,6
Total	10,6	9,2	10,2

* population recensement 2004-2007

Spécialités	Effectifs
Omnipraticiens	
Total Omnipraticiens	35
Dont MEP	8
Dont médecins généralistes	27
Spécialistes	
Rhumatologie	1
Radiodiagnostic et imagerie médicale	3
Pédiatrie	4
Ophthalmologie	6
Oto-rhino-laryngologie	2
Dermato-vénérologie	5
Psychiatrie	6
Stomatologie	2
Gastro-entérologie et hépatologie	1
Pathologie cardio-vasculaire	1
Médecine biologiste	2
Gynécologie obstétrique	4
Total Spécialistes	37
Total Général Montigny-le-Bretonneux	72

Médecins à exercice particulier (MEP)	
Médecine physique	3
Acupuncture	3
Homéopathie	1
Angeiologie	1
Total MEP	8

- **Répartition hommes / femmes par classe d'âge**

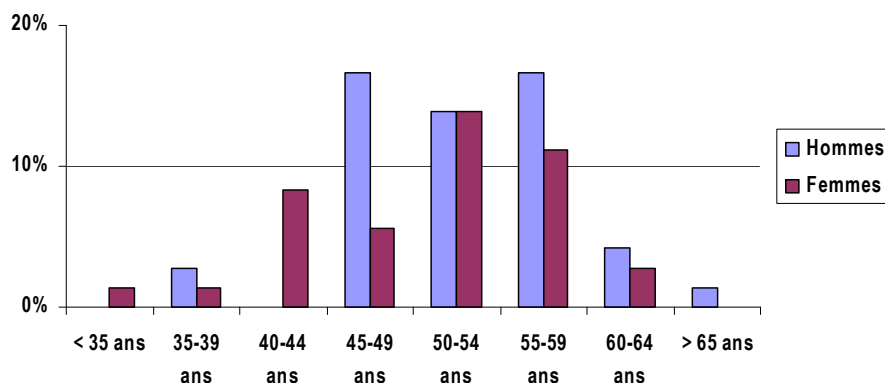
L'âge moyen des médecins en exercice à Montigny-le-Bretonneux est de 51,5 ans (49 ans pour les omnipraticiens et 54 ans pour les spécialistes).

63,4% ont plus de 50 ans et 36% plus de 55 ans

Par ailleurs, 55,5% des médecins sont des hommes.

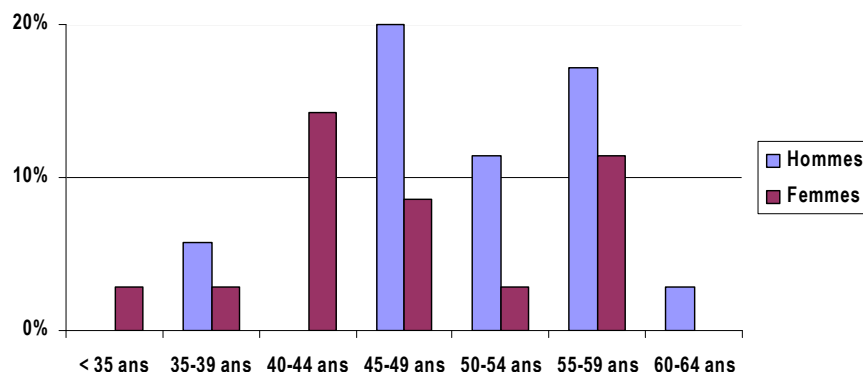
Médecins toutes spécialités confondues (effectifs par tranches d'âge)

	Hommes	Femmes	Total
< 35 ans	0	1	1
35-39 ans	2	1	3
40-44 ans	0	6	6
45-49 ans	12	4	16
50-54 ans	10	10	20
55-59 ans	12	8	20
60-64 ans	3	2	5
> 65 ans	1	0	1
Total	40	32	72



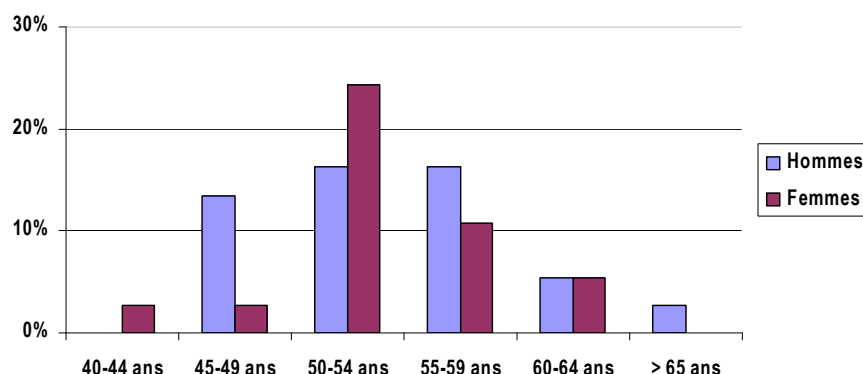
Omnipraticiens (effectifs par tranches d'âge)

	Hommes	Femmes	Total
< 35 ans	0	1	1
35-39 ans	2	1	3
40-44 ans	0	5	5
45-49 ans	7	3	10
50-54 ans	4	1	5
55-59 ans	6	4	10
60-64 ans	1	0	1
Total	20	15	35



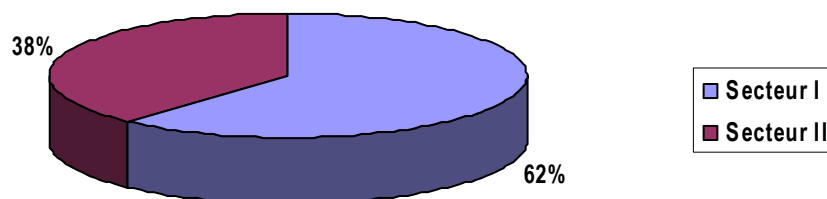
Spécialistes (effectifs par tranches d'âge)

	Hommes	Femmes	Total
40-44 ans	0	1	1
45-49 ans	5	1	6
50-54 ans	6	9	15
55-59 ans	6	4	10
60-64 ans	2	2	4
> 65 ans	1	0	1
Total	20	17	37



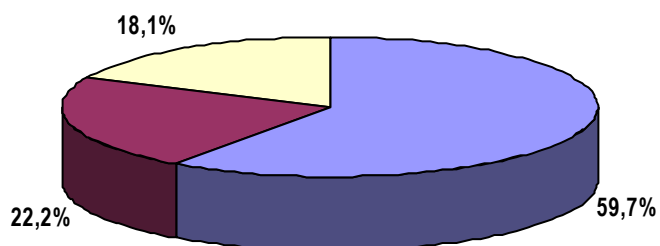
- **Conventionnement**

62% des médecins en activité exercent en secteur I.



Conventionnement	Secteur	Effectifs
PRATICIEN CONVENTIONNE SANS DÉPASSEMENT PERMANENT	I	44
Omnipraticiens		29
Spécialistes		15
PRATICIEN CONVENTIONNE AVEC HONORAIRES LIBRES	II	28
Omnipraticiens		6
Spécialistes		22

- **Nature de l'exercice**



■ Libéral intégral ■ Libéral activité salariée □ Libéral temps partiel hospitalier

Nombre de médecins selon la catégorie et la nature d'exercice

Exercice	Omnipraticiens	Spécialistes	Total
Libéral intégral	27	16	43
Libéral activité salariée	6	10	16
Libéral temps partiel hospitalier	2	11	13
Total	35	37	72

- *Activité libérale exclusive : exercice libéral intégral.*
- *Activité libérale et salariée : exercice libéral à temps partiel avec activité salariée autre qu'hospitalière.*
- *Activité libérale et hospitalière : exercice libéral à temps partiel avec temps partiel hospitalier.*

- **Historique des installations et des cessations d'activité des médecins entre 2000 et 2007**

Départs de médecins

Depuis 2000, 7 médecins ont cessé d'exercer à Montigny-le-Bretonneux (6 omnipraticiens et 1 spécialiste).
Age moyen de départ tous motifs confondus : 47 ans

Motifs :

- 4 installations hors du département
- 3 cessations d'activité

Durée d'installation dans la commune des 7 médecins ayant cessé d'y exercer entre 2000 et 2007 :

	Omnipraticiens	Spécialistes	Total
< 5 ans	3	0	3
10-14 ans	2	1	3
15- 25 ans	1	0	1
Total	6	1	7

Durée moyenne d'installation dans la commune : 9,4 ans

Installations de médecins

Entre 2000 et 2007, 7 médecins se sont installés à Montigny-le-Bretonneux (6 omnipraticiens et 1 spécialiste).
Age moyen d'installation : 40 ans

Sur cette même période, 3 de ces nouveaux installés (omnipraticiens) ont quitté la commune en moyenne 2 ans après leur installation.

Détail :

	Installations	Départs	Différentiel
Omnipraticiens	6	6	0
Médecine biologiste	1	0	+1
Psychiatrie	0	1	-1
Total	7	7	0

- Données d'activité

Activité des médecins libéraux au 31 décembre 2005

Médecins (1)	HONORAIRES MOYENS (euros)	
	Montigny-le-Bretonneux	ILE-DE-FRANCE
Omnipraticiens	110 159	114 976
Spécialistes	185 354	206 224
Total libéraux	147 756	165 293

Source : SNIR 2005 - Régime Général

(1) : Effectifs des actifs à part entière, c'est-à-dire les professionnels de santé :

- actifs au 31 déc. de l'année considérée et ayant perçu au moins 1€ d'honoraires pendant l'année considérée,
- conventionnés, titulaires du droit permanent au dépassement, honoraires libres (exclus les non conventionnés),
- ayant un exercice libéral intégral, à temps partiel, avec temps partiel hospitalier (exclus les médecins hospitaliers plein temps),
- qui ne se sont pas installés au cours de l'année considérée,
- âgés de moins de 65 ans.

Il s'agit des données d'activité concernant l'ensemble des prestations réalisées dans le secteur libéral (actes, prescriptions) soumises à remboursement auprès des organismes d'Assurance Maladie.

Seule l'activité des professionnels APE est prise en compte, elle inclut l'activité réalisée au cabinet du professionnel, au domicile du malade ou dans un établissement de soins dès lors qu'elle est identifiée par le numéro du professionnel exécutant ou prescripteur, celui-ci pouvant par ailleurs employer des auxiliaires salariés. L'activité des remplaçants est enregistrée sous l'identifiant du remplacé.

1.3.2.5.2 LES PROFESSIONS PARAMEDICALES

1.3.2.5.2.1 LES INFIRMIERS

- **Infirmiers en activité : 9**

Densité pour 5 000 habitants :

- Montigny-le-Bretonneux : 1,3
- Yvelines : 1,9
- Ile-de-France : 2,1

- **Répartition hommes / femmes par classe d'âge**

Il s'agit de 9 femmes.

L'âge moyen des infirmiers en activité est 46,7 ans.

- **Conventionnement**

Tous sont conventionnés en secteur I.

- **Nature de l'exercice**

1 a une activité libérale salariée et 8 ont une activité libérale intégrale.

- **Historique des installations et des cessations d'activité d'infirmiers entre 2000 et 2007**

Départs

Entre 2000 et 2007, il y a eu 12 départs d'infirmiers (12 femmes).

Age moyen : 50 ans

Motifs : 8 cessations d'activité, 1 retraite et 3 installations hors département.

Durée moyenne d'installation dans la commune : 10 ans.

Installations

Entre 2000 et 2007, 6 infirmiers se sont installés : il s'agit de 6 femmes.

Age moyen : 42,8 ans

Sur cette même période, 2 de ces nouveaux installés ont quitté la commune en moyenne 4 ans et demi après leur installation.

1.3.2.5.2.2 LES MASSEURS KINESITHERAPEUTES

- **Masseurs kinésithérapeutes en activité : 29**

Densité pour 5 000 habitants :

- Montigny-le-Bretonneux : 4,3
- Yvelines: 3,5
- Ile-de-France: 3,6

- **Répartition hommes / femmes et âge**

51,7% des masseurs-kinésithérapeutes en activité sont des hommes.

Moyenne d'âge : 45 ans.

- **Conventionnement**

Les 29 masseurs-kinésithérapeutes sont conventionnés en secteur I.

- **Nature de l'exercice**

25 masseurs-kinésithérapeutes ont une activité libérale intégrale, 4 ont une activité libérale salariée.

- **Historique des installations et des cessations d'activité de masseurs kinésithérapeutes entre 2000 et 2007**

Départs

Entre 2000 et 2007, 19 masseurs-kinésithérapeutes sont partis.

Âge moyen : 38 ans

Motifs : 13 cessations d'activité et 6 installations hors département.

Durée moyenne d'installation dans la commune : 11,4 ans.

Installations

Entre 2000 et 2007, 9 masseurs-kinésithérapeutes se sont installés : il s'agit de 4 femmes et 5 hommes.

Age moyen : 32,5 ans.

Sur cette même période, un de ces nouveaux installés a quitté la commune 4 ans après son installation.

1.3.2.5.2.3 LES PEDICURES-PODOLOGUES

- **Pédicure en activité : 8**

Densité pour 5 000 habitants :

- Montigny-le-Bretonneux : 1,2
- Yvelines: 1,0
- Ile-de-France : 1,1

- **Répartition hommes / femmes par classe d'âge**

Il s'agit de 5 femmes et 3 hommes.

Moyenne d'âge : 41,5 ans.

- **Conventionnement**

Les 8 pédicures sont conventionnés en secteur I.

- **Nature de l'exercice**

Les 8 pédicures ont une activité libérale intégrale.

- **Historique des installations et des cessations d'activité de pédicures-podologues entre 2000 et 2007**

Départs

Entre 2000 et 2007 : 3 départs de pédicures-podologues.

Motifs : 2 cessations d'activité et 1 installation hors département

L'âge moyen de départ tous motifs confondus est de 34,3 ans.

Durée moyenne d'installation dans la commune : 6 ans.

Installations

Entre 2000 et 2007, 6 pédicures-podologues se sont installés (5 femmes et 1 homme).

Age moyen d'installation : 28,3 ans.

Sur cette même période, 2 de ces nouveaux installés ont quitté la commune en moyenne 1 an et demi après leur installation.

1.3.2.5.2.4 LES ORTHOPHONISTES

- **Orthophonistes en activité : 14**

Densité pour 5 000 habitants :

- Montigny-le-Bretonneux : 2,1
- Yvelines: 1,2
- Ile-de-France: 1,7

- **Répartition hommes / femmes par classe d'âge**

Les 14 orthophonistes en activité sont des femmes.

Age moyen : 38 ans.

- **Conventionnement**

Les 14 orthophonistes sont conventionnés en secteur I.

- **Nature de l'exercice**

1 des orthophonistes a une activité libérale salariée, 13 ont une activité libérale intégrale.

- **Historique des installations et des cessations d'activité d'orthophonistes entre 2000 et 2007**

Départs

Entre 2000 et 2007 : 12 départs d'orthophonistes.

Motifs : 7 cessations d'activité, 1 retraite et 4 installations hors département

L'âge moyen de départ tous motifs confondus est de 37,8 ans.

Durée moyenne d'installation dans la commune : 5,4 ans.

Installations

Entre 2000 et 2007, 10 orthophonistes se sont installés (9 femmes et 1 homme).

Age moyen d'installation : 28,3 ans.

Sur cette même période, 4 de ces nouveaux installés ont quitté la commune en moyenne 2 ans et demi après leur installation.

1.3.2.5.2.5 LES ORTHOPTISTES

- **Orthoptiste : 2**

Densité pour 5 000 habitants :

- Montigny-le-Bretonneux : 0,3
- Yvelines: 0,2
- Ile-de-France : 1,1

- **Répartition hommes / femmes par classe d'âge**

Les 2 orthoptistes exerçant à Montigny-le-Bretonneux sont des femmes, conventionnées en secteur I, en activité libérale intégrale et d'un âge moyen de 27,5 ans.

- **Historique des installations et des cessations d'activité des orthoptistes entre 2000 et 2007**

Départs

Entre 2000 et 2007 : 2 départs d'orthoptistes.

Motifs : 1 cessation d'activité et 1 retraite.

Durée moyenne d'installation dans la commune : 15 ans.

Installations

Entre 2000 et 2007, 3 orthoptistes se sont installés (3 femmes).

Age moyen d'installation : 24,7 ans.

Sur cette même période, l'une de ces nouvelles installées a quitté la commune 2 ans après son installation.

1.3.2.5.3 LES CHIRURGIENS-DENTISTES

- **Chirurgiens-dentistes en activité : 42 (dont 7 spécialités O.D.F)**

Densité pour 5 000 habitants :

- Montigny-le-Bretonneux : 6,2
- Yvelines : 3,1
- Ile-de-France : 3,5

- **Répartition hommes / femmes par classe d'âge**

42,8% des chirurgiens-dentistes en activité sont des hommes.

Age moyen : 46,4 ans.

Chirurgiens-dentistes (effectifs par tranches d'âge)

	Hommes	Femmes	Total
< 35 ans	3	3	6
35-39 ans	1	3	4
40-44 ans	2	4	6
45-49 ans	1	8	9
50-54 ans	6	3	9
55-59 ans	4	2	6
60-64 ans	0	1	1
> 65 ans	1	0	1
Total	18	24	42

- **Conventionnement**

Les 42 chirurgiens-dentistes sont conventionnés en secteur I.

- **Nature de l'exercice**

40 chirurgiens-dentistes ont une activité libérale intégrale, 2 ont une activité libérale salariée.

- **Historique des installations et des cessations d'activité des chirurgiens-dentistes entre 2000 et 2007**

Départs

Entre 2000 et 2007 : 13 départs de chirurgiens-dentistes.

Motifs : 5 installations hors du département et 8 cessations d'activité.

Durée moyenne d'installation dans la commune : 5,8 ans.

Installations

Entre 2000 et 2007, 17 chirurgiens-dentistes se sont installés à Montigny-le-Bretonneux (12 femmes et 5 hommes).

Age moyen : 31,2 ans

Sur cette même période, 6 des nouveaux installés ont quitté la commune en moyenne 1 an et demi après leur installation.

1.3.2.5.4 LES SAGES-FEMMES

- Sages-femmes : 4
- Répartition hommes / femmes par classe d'âge

Les 4 sages-femmes en activité sont des femmes.
Age moyen : 44,8 ans.

- Conventionnement

Les 4 sages-femmes sont conventionnées en secteur I.

- Nature de l'exercice

3 de ces sages-femmes ont une activité libérale intégrale et une a une activité libérale salariée.

- Historique des installations et des cessations d'activité des sages-femmes entre 2000 et 2007

Départs

Entre 2000 et 2007, aucune sage-femme n'a cessé son activité à Montigny-le-Bretonneux.

Installations

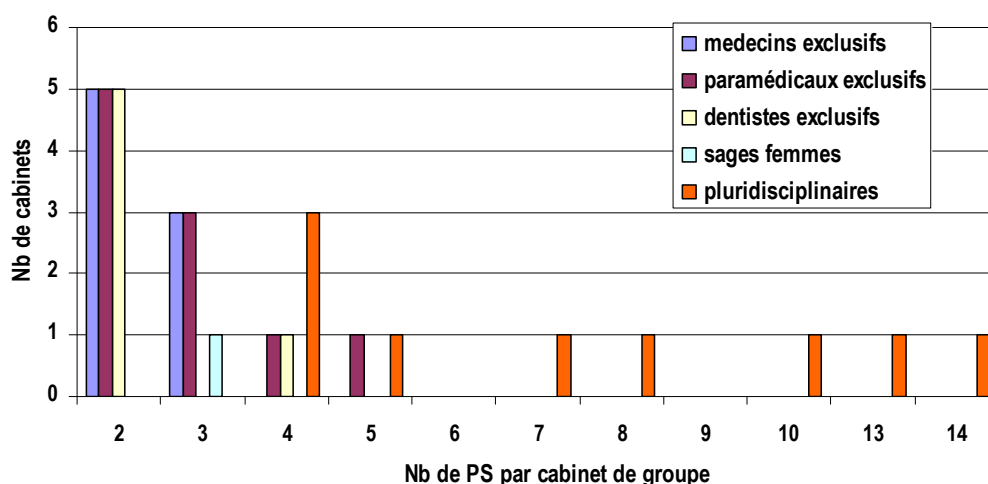
Entre 2000 et 2007, 1 sage-femme s'est installée à Montigny-le-Bretonneux.

1.3.2.5.5 STRUCTURATION DE L'OFFRE DE SOINS LIBERALE

Sur les 180 professionnels de santé en exercice à Montigny-le-Bretonneux, 133 exercent en groupe soit un taux de regroupement de 74%.

55% des professionnels de santé en groupe exercent au sein de groupes composés de moins de 2, 3 ou 4 professionnels de santé.

Caractéristiques des cabinets de groupe :



Les cabinets de groupe les plus importants sont pluridisciplinaires :

- Un groupe de 10 professionnels de santé : 1 omnipraticien, 1 cardiologue, 1 dermatologue, 1 pédiatre, 1 ORL, 1 ophtalmologiste, 1 psychiatre, 1 chirurgien dentiste et 2 masseurs kinésithérapeutes.
- Le cabinet médical J. Rostand composé de 13 professionnels de santé : 2 dermatologues, 2 gynécologues, 2 pédiatres, 1 rhumatologue, 1 ophtalmologiste, 2 chirurgiens dentistes, 1 infirmier et 2 masseurs kinésithérapeutes.
- Le cabinet médical H. Mondor composé de 14 professionnels de santé : 6 omnipraticiens, 1 ophtalmologiste, 1 psychiatre, 1 masseur kinésithérapeute, 3 chirurgiens dentistes et 2 pédicures.

Taille moyenne des groupes : 3,9 professionnels de santé.

1.3.2.5.6 LES OFFICINES

- **Officines : 10**

Nombre d'officines pour 5 000 habitants :

- Montigny-le-Bretonneux : 1,6
- Yvelines: 1,7
- Ile-de-France: 2,0

1.3.2.5.7 LES LABORATOIRES D'ANALYSES MEDICALES

- **Nombre de laboratoires d'analyses médicales : 3**

1.3.2.6 TRAPPES

1.3.2.6.1 LES MEDECINS

- **Médecins en activité : 97**

- Omnipraticiens : 24
- Spécialistes : 73

Densité pour 5 000 habitants* :

Médecins	Trappes	Yvelines	Ile-de-France
Omnipraticiens	4,1	4,4	4,6
Spécialistes	12,4	4,8	5,6
Total	16,5	9,2	10,2

* population recensement 2004-2007

Spécialités	Effectifs
Omnipraticiens	
Total Omnipraticiens	24
Dont MEP	3
Dont médecins généralistes	21
Spécialistes	
Rhumatologie	1
Radiodiagnostic et imagerie médicale	5
Pédiatrie	4
Ophthalmologie	5
Oto-rhino-laryngologie	3
Dermato-vénéréologie	2
Psychiatrie	2
Stomatologie	3
Néphrologie	1
Chirurgie orthopédique et traumatologie	7
Chirurgie vasculaire	1
Neurologie	1
Gynécologie médicale	2
Oncologie médicale	1
Obstétrique	2
Chirurgie urologique	3
Neurochirurgie	1
Gastro-entérologie et hépatologie	2
Chirurgie générale	5
Pathologie cardio-vasculaire	5
Anesthésie-réanimation chirurgicale	10
Gynécologie obstétrique	5
Pneumologie	2
Total Spécialistes	73
Total Général Trappes	97

Médecins à exercice particulier (MEP)	
Acupuncture	1
Médecine physique	2
Total MEP	3

Médecins en exercice au sein l'hôpital privé*	
Omnipraticiens urgentistes	9
Anesthésiologie- réanimation chirurgicale	10
Cardiologie	5
Chirurgie générale	5
Dermatologie	1
Radiologie	4
Gynécologie Obstétrique	7
Gastro-entérologie	2
Neurochirurgie	1
ORL	2
Pédiatrie	2
Pneumologie	2
Rhumatologie	1
Ophthalmologie	3
Chirurgie urologique	3
Stomatologie	2
Neurologie	1
Psychiatrie	1
Néphrologie	1
Chirurgie orthopédique	7
Chirurgie vasculaire	1
Oncologie	1
Total	71

* médecins en cabinet principal uniquement

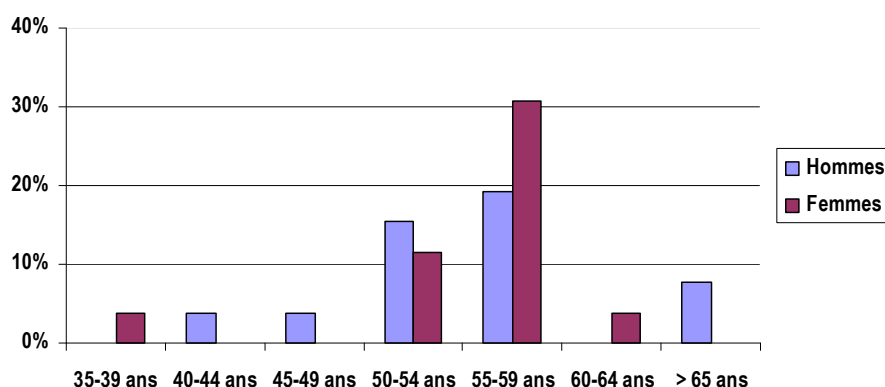
- **Répartition hommes / femmes par classe d'âge**

	Effectifs	Age moyen toutes spécialités confondues	Age moyen Omnipraticiens	Age moyen spécialistes	% > 55 ans	% femmes
Total médecins Trappes	97	51,5	51,5	51,0	40%	25%
Médecins de la clinique	71	49,5	45,0	50,5	32%	17%
Médecins hors clinique	26	55,0	55,5	54,5	62%	50%

Zoom sur les 26 médecins en exercice en dehors de la clinique :

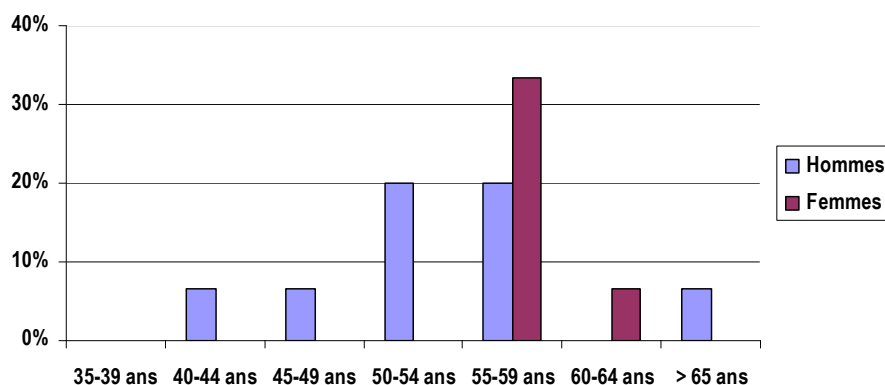
Médecins toutes spécialités confondues (effectifs par tranches d'âge)

	Hommes	Femmes	Total
35-39 ans	0	1	1
40-44 ans	1	0	1
45-49 ans	1	0	1
50-54 ans	4	3	7
55-59 ans	5	8	13
60-64 ans	0	1	1
> 65 ans	2	0	2
Total	13	13	26



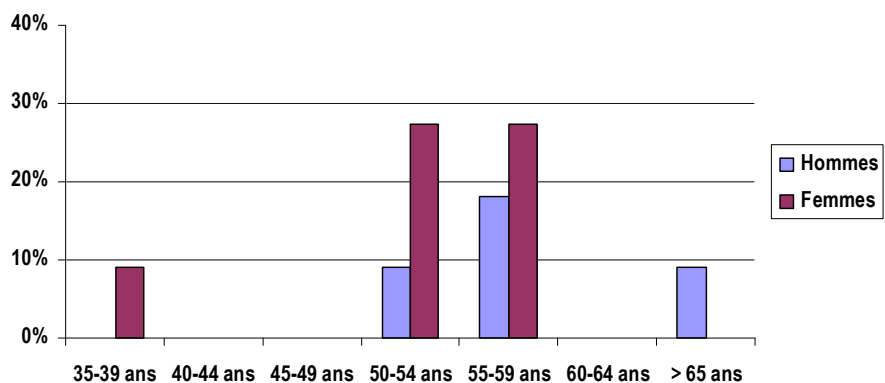
Omnipraticiens (effectifs par tranches d'âge)

	Hommes	Femmes	Total
35-39 ans	0	0	0
40-44 ans	1	0	1
45-49 ans	1	0	1
50-54 ans	3	0	3
55-59 ans	3	5	8
60-64 ans	0	1	1
> 65 ans	1	0	1
Total	9	6	15



Spécialistes (effectifs par tranches d'âge)

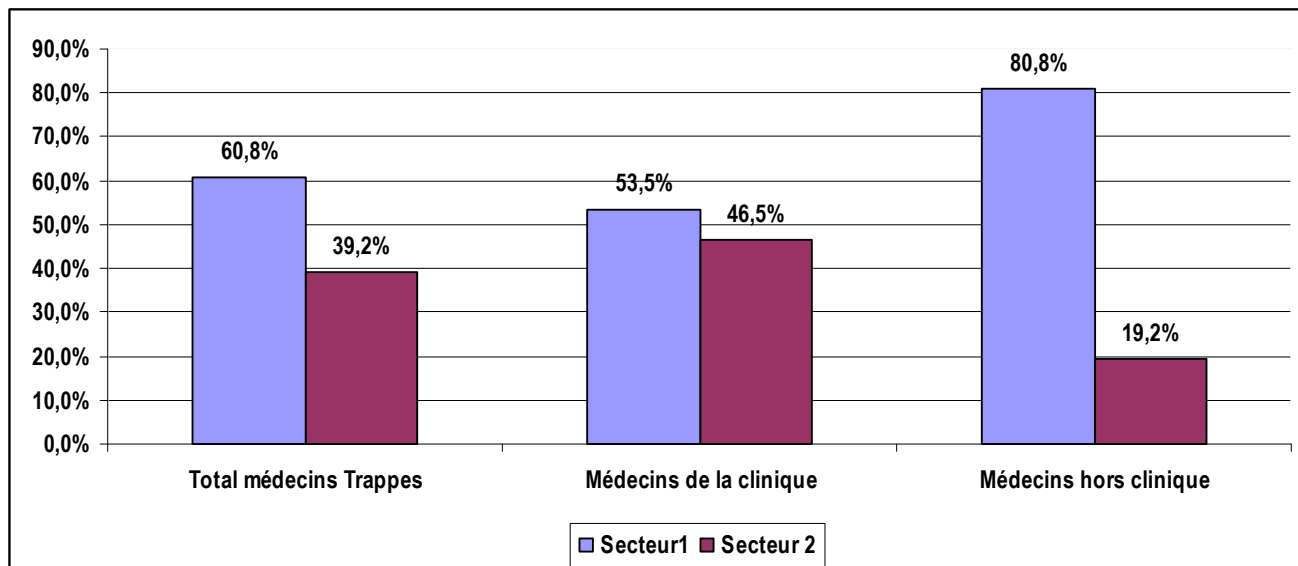
	Hommes	Femmes	Total
35-39 ans	0	1	1
40-44 ans	0	0	0
45-49 ans	0	0	0
50-54 ans	1	3	4
55-59 ans	2	3	5
60-64 ans	0	0	0
> 65 ans	1	0	1
Total	4	7	11



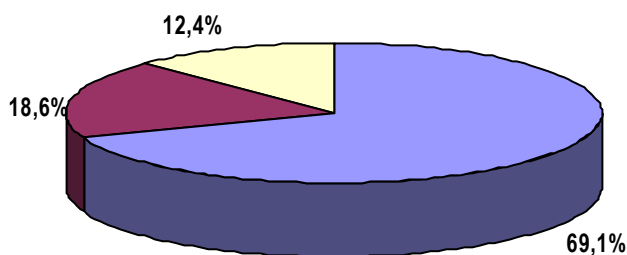
- **Conventionnement**

Globalement, 61% des médecins en activité à Trappes exercent en secteur I.

La proportion de médecins en secteur I est plus importante en ville (80,8%) qu'au sein de la clinique (53,5%).



- **Nature de l'exercice**



■ Libéral intégral ■ Libéral activité salariée □ Libéral temps partiel hospitalier

Nombre de médecins selon la catégorie et la nature d'exercice

Exercice	Omnipraticiens	Spécialistes	Total
Libéral intégral	19	48	67
Libéral activité salariée	3	15	18
Libéral temps partiel hospitalier	2	10	12
Total	24	73	97

- *Activité libérale exclusive : exercice libéral intégral.*
- *Activité libérale et salariée : exercice libéral à temps partiel avec activité salariée autre qu'hospitalière.*
- *Activité libérale et hospitalière : exercice libéral à temps partiel avec temps partiel hospitalier.*

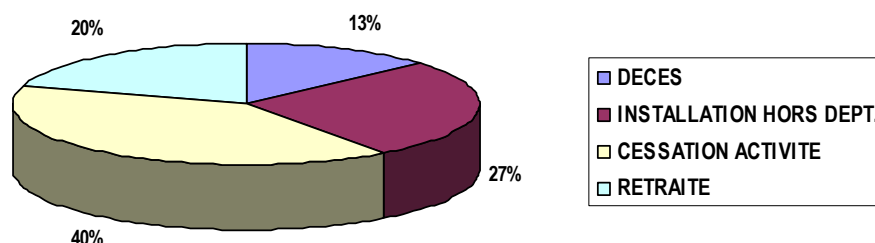
- **Historique des installations et des cessations d'activité des médecins entre 2000 et 2007**

Départs de médecins

Depuis 2000, 15 médecins ont cessé d'exercer à Trappes (3 omnipraticiens et 12 spécialistes).
Age moyen de départ tous motifs confondus : 50 ans

Motifs :

- 4 installations hors du département
- 2 décès
- 6 cessations d'activité
- 3 retraites



Durée d'installation dans la commune des 15 médecins ayant cessé d'y exercer entre 2000 et 2007 :

	Omnipraticiens	Spécialistes	Total
< 5 ans	1	5	6
5 – 9 ans	1	3	4
10-14 ans	1	0	1
15-19 ans	0	3	3
> 25 ans	0	1	1
Total	3	12	15

Durée moyenne d'installation dans la commune : 9 ans

Installations de médecins

Entre 2000 et 2007, 22 médecins se sont installés à Trappes (3 omnipraticiens et 19 spécialistes).

On dénombre 2 femmes, soit 10% du total des nouveaux installés.

Age moyen d'installation : 41 ans

Sur cette même période, 4 de ces nouveaux installés (4 spécialistes) ont quitté la commune en moyenne 1 an et demi après leur installation.

Récapitulatif des installations et des cessations d'activité entre 2000 et 2007 à Trappes :

	Départs			Installations			Différentiel Installations / Départs		
	Omnipraticiens	Spécialistes	Total	Omnipraticiens	Spécialistes	Total	Omnipraticiens	Spécialistes	Total
Hôpital privé de l'Ouest Parisien	1	11	12	3	19	22	+2	+8	+10
Reste de la Ville	2	1	3	0	0	0	-2	-1	-3
Total	3	12	15	3	19	22	0	+7	+7

Détail : en ville

	Installations	Départs	Différentiel
Omnipraticiens	0	2	-2
Psychiatrie	0	1	-1
Total	0	3	-3

Détail : Hôpital privé de l'Ouest Parisien

	Installations	Départs	Différentiel
Omnipraticiens	3	1	+2
Anesthésie-réanimation chirurgicale	4	2	+3
Chirurgie générale	1	0	+1
Radiodiagnostic et imagerie médicale	1	1	0
Gynécologie obstétrique	3	1	+2
Oto-rhino-laryngologie	1	1	0
Pathologie cardio-vasculaire	3	2	+1
Pédiatrie	2	1	+1
Ophthalmologie	1	0	+1
Chirurgie urologique	1	0	+1
Neurologie	0	1	-1
Psychiatrie	1	1	0
Chirurgie orthopédique et traumatologiques	1	1	0
Total	22	12	+10

- Données d'activité

Activité des médecins libéraux au 31 décembre 2005

Médecins (1)	HONORAIRES MOYENS (euros)	
	Trappes	ILE-DE-FRANCE
Omnipraticiens	153 936	114 976
Spécialistes	283 519	206 224
Total libéraux	249 418	165 293

Source : SNIR 2005 - Régime Général

(1) : Effectifs des actifs à part entière, c'est-à-dire les professionnels de santé :

- actifs au 31 déc. de l'année considérée et ayant perçu au moins 1€ d'honoraires pendant l'année considérée,
- conventionnés, titulaires du droit permanent au dépassement, honoraires libres (exclus les non conventionnés),
- ayant un exercice libéral intégral, à temps partiel, avec temps partiel hospitalier (exclus les médecins hospitaliers plein temps),
- qui ne se sont pas installés au cours de l'année considérée,
- âgés de moins de 65 ans.

Il s'agit des données d'activité concernant l'ensemble des prestations réalisées dans le secteur libéral (actes, prescriptions) soumises à remboursement auprès des organismes d'Assurance Maladie.

Seule l'activité des professionnels APE est prise en compte, elle inclut l'activité réalisée au cabinet du professionnel, au domicile du malade ou dans un établissement de soins dès lors qu'elle est identifiée par le numéro du professionnel exécutant ou prescripteur, celui-ci pouvant par ailleurs employer des auxiliaires salariés. L'activité des remplaçants est enregistrée sous l'identifiant du remplacé.

1.3.2.6.2 LES PROFESSIONS PARAMEDICALES

1.3.2.6.2.1 LES INFIRMIERS

- **Infirmiers en activité : 11**

Densité pour 5 000 habitants :

- Trappes : 1,9
- Yvelines : 1,9
- Ile-de-France : 2,1

- **Répartition hommes / femmes par classe d'âge**

Il s'agit de 7 femmes et 4 hommes.

L'âge moyen des infirmiers en activité est 46 ans.

- **Conventionnement**

Tous sont conventionnés en secteur I.

- **Nature de l'exercice**

1 a une activité libérale salariée et 10 ont une activité libérale intégrale.

- **Historique des installations et des cessations d'activité d'infirmiers entre 2000 et 2007**

Départs

Entre 2000 et 2007, il y a eu 2 départs d'infirmières.

Âge moyen : 60 ans

Motifs : 2 retraites.

Durée moyenne d'installation dans la commune : 30 ans.

Installations

Entre 2000 et 2007, 6 infirmiers se sont installés : il s'agit de 3 femmes et 3 hommes.

Age moyen : 36 ans

1.3.2.6.2.2 LES MASSEURS KINESITHERAPEUTES

- **Masseurs kinésithérapeutes en activité : 21**

Densité pour 5 000 habitants :

- Trappes : 3,6
- Yvelines: 3,5
- Ile-de-France: 3,6

10 masseurs kinésithérapeutes exercent au sein de l'hôpital privé de Trappes.

- **Répartition hommes / femmes et âge**

57% des masseurs-kinésithérapeutes en activité sont des hommes.

Moyenne d'âge : 37 ans.

- **Conventionnement**

Les 21 masseurs-kinésithérapeutes sont conventionnés en secteur I.

- **Nature de l'exercice**

20 masseurs-kinésithérapeutes ont une activité libérale intégrale, un a une activité libérale salariée.

- **Historique des installations et des cessations d'activité de masseurs kinésithérapeutes entre 2000 et 2007**

Départs

Entre 2000 et 2007, 9 masseurs-kinésithérapeutes sont partis (dont 4 de la clinique).

Age moyen : 39 ans

Motifs : 5 cessations d'activité et 4 installations hors département.

Durée moyenne d'installation dans la commune : 10,8 ans.

Installations

Entre 2000 et 2007, 9 masseurs-kinésithérapeutes se sont installés (dont 4 à la clinique).

Age moyen : 26 ans.

Sur cette même période, un de ces nouveaux installés a quitté la commune 2 ans après son installation.

1.3.2.6.2.3 LES PEDICURES-PODOLOGUES

- **Pédicure en activité : 2**

Densité pour 5 000 habitants :

- Trappes : 0,3
- Yvelines: 1,0
- Ile-de-France : 1,1

- **Répartition hommes / femmes par classe d'âge**

Il s'agit de 2 femmes, conventionnées en secteur I, ayant une activité libérale intégrale, et d'un âge moyen de 27 ans.

- **Historique des installations et des cessations d'activité de pédicures-podologues entre 2000 et 2007**

Départs

Entre 2000 et 2007 : 2 départs de pédicures-podologues.

Motifs : 2 retraites.

L'âge moyen de départ tous motifs confondus est de 60 ans.

Durée moyenne d'installation dans la commune : 21,5 ans.

Installations

Entre 2000 et 2007, 2 pédicures-podologues se sont installés (2 femmes).

Age moyen d'installation : 26 ans.

1.3.2.6.2.4 LES ORTHOPHONISTES

- **Orthophonistes en activité : 3**

Densité pour 5 000 habitants :

- Trappes : 0,5
- Yvelines: 1,2
- Ile-de-France: 1,7

- **Répartition hommes / femmes par classe d'âge**

Les orthophonistes en activité sont 2 hommes et une femme.

Age moyen : 55,7 ans.

- **Conventionnement**

Les 3 orthophonistes sont conventionnés en secteur I.

- **Nature de l'exercice**

2 des orthophonistes ont une activité libérale salariée, 1 a une activité libérale intégrale.

- **Historique des installations et des cessations d'activité d'orthophonistes entre 2000 et 2007**

Départs

Entre 2000 et 2007, aucun orthophoniste n'a cessé son activité à Trappes.

Installations

Entre 2000 et 2007, aucun orthophoniste ne s'est installé à Trappes.

1.3.2.6.2.5 LES ORTHOPTISTES

- **Orthoptiste : 1**

Densité pour 5 000 habitants :

- Trappes : 0,2
- Yvelines: 0,4
- Ile-de-France : 1,1

- **Répartition hommes / femmes par classe d'âge**

L'orthoptiste exerçant à Trappes est une femme, conventionnée en secteur I et en activité libérale intégrale.

- **Historique des installations et des cessations d'activité des orthoptistes entre 2000 et 2007**

Départs

Entre 2000 et 2007, aucun orthoptiste n'a cessé son activité à Trappes.

Installations

Entre 2000 et 2007, aucun orthoptiste ne s'est installé à Trappes.

1.3.2.6.3 LES CHIRURGIENS-DENTISTES

- **Chirurgiens-dentistes en activité : 9**

Densité pour 5 000 habitants :

- Trappes : 1,5
- Yvelines : 3,1
- Ile-de-France : 3,5

- **Répartition hommes / femmes par classe d'âge**

55,5% des chirurgiens-dentistes en activité sont des hommes.

Age moyen : 54,7 ans.

Chirurgiens-dentistes (effectifs par tranches d'âge)

	Hommes	Femmes	Total
45-49 ans	0	1	1
50-54 ans	3	1	4
55-59 ans	1	1	2
60-64 ans	1	1	2
Total	5	4	9

- **Conventionnement**

Les 9 chirurgiens-dentistes sont conventionnés en secteur I.

- **Nature de l'exercice**

Les 9 chirurgiens-dentistes ont une activité libérale intégrale.

- **Historique des installations et des cessations d'activité des chirurgiens-dentistes entre 2000 et 2007**

Départs

Entre 2000 et 2007 : 4 départs de chirurgiens-dentistes.

Âge moyen : 52 ans

Motifs : 1 installation hors du département, 1 retraite et 1 cessation d'activité.

Durée moyenne d'installation dans la commune : 18,5 ans.

Installations

Entre 2000 et 2007, aucun chirurgien-dentiste ne s'est installé à Trappes.

1.3.2.6.4 LES SAGES-FEMMES

- **Sages-femmes : 3**

Les 3 sages femmes exercent au sein de l'hôpital privé de Trappes.

- **Répartition hommes / femmes par classe d'âge**

Les 3 sages-femmes en activité sont des femmes.
Age moyen : 56 ans.

- **Conventionnement**

Les 3 sages-femmes sont conventionnées en secteur I.

- **Nature de l'exercice**

Les 3 sages-femmes ont une activité libérale salariée.

- **Historique des installations et des cessations d'activité des sages-femmes entre 2000 et 2007**

Départs

Entre 2000 et 2007, aucune sage-femme n'a cessé son activité à Trappes.

Installations

Entre 2000 et 2007, aucune sage-femme ne s'est installée à Trappes.

1.3.2.6.5 STRUCTURATION DE L'OFFRE DE SOINS

En dehors de l'hôpital privé qui compte 84 professionnels de santé, 53 professionnels de santé exercent en groupe, soit un taux de regroupement de 73%.

Caractéristiques des cabinets de groupe à Trappes en dehors de l'hôpital privé :

6 groupes comportent au moins 5 professionnels de santé :

- 1 groupe composé de 5 médecins (1 omnipraticien et 4 spécialistes)
- 1 groupe de 7 professionnels de santé paramédicaux
- 4 groupes pluridisciplinaires :
 - o 1 cabinet de 5 professionnels de santé (2 omnipraticiens, 2 ophtalmologistes et 1 chirurgien dentiste)
 - o 1 cabinet de 6 professionnels de santé (4 spécialistes, 1 omnipraticien et 1 orthophoniste)
 - o 2 cabinets de 7 professionnels de santé
 - 5 omnipraticiens, 1 pédicure et 1 orthoptiste
 - 3 masseurs kinésithérapeutes, 3 infirmiers et 1 chirurgien dentiste

Les autres groupes sont composés de 2, 3 ou 4 professionnels de santé.

Taille moyenne des groupes : 4,4 professionnels de santé.

1.3.2.6.6 LES OFFICINES

- **Officines : 8**

Nombre d'officines pour 5 000 habitants :

- Trappes : 1,4
- Yvelines: 1,7
- Ile-de-France: 2,0

1.3.2.6.7 LES LABORATOIRES D'ANALYSES MEDICALES

- **Nombre de laboratoires d'analyses médicales : 3**

1.3.2.7 LA VERRIERE

1.3.2.7.1 LES MEDECINS

- **Médecins en activité : 2**

Densité pour 5 000 habitants* :

Médecins	La Verrière	Yvelines	Ile-de-France
Omnipraticiens	1,7	4,4	4,6
Spécialistes	0	4,8	5,6
Total	1,7	9,2	10,2

* population recensement 2004-2007

- **Répartition hommes / femmes par classe d'âge**

L'âge moyen des omnipraticiens en exercice à La Verrière est de 52 ans. Il s'agit de 2 hommes.

- **Conventionnement**

L'un est conventionné en secteur I, l'autre en secteur II.

- **Nature de l'exercice**

Nombre de médecins selon la catégorie et la nature d'exercice

Exercice	Omnipraticiens
Libéral intégral	1
Libéral temps partiel hospitalier	1
Total	2

- *Activité libérale exclusive : exercice libéral intégral.*
- *Activité libérale et salariée : exercice libéral à temps partiel avec activité salariée autre qu'hospitalière.*
- *Activité libérale et hospitalière : exercice libéral à temps partiel avec temps partiel hospitalier.*

- **Historique des installations et des cessations d'activité des médecins entre 2000 et 2007**

Départs

Depuis 2000, 1 médecin a cessé son activité à La Verrière.

Installations

Entre 2000 et 2007, aucun médecin ne s'est installé à La Verrière.

1.3.2.7.2 LES PROFESSIONS PARAMEDICALES

1.3.2.7.2.1 LES INFIRMIERS

- **Infirmiers en activité : 4**

Densité pour 5 000 habitants :

- La Verrière : 3,3
- Yvelines : 1,9
- Ile-de-France : 2,1

- **Répartition hommes / femmes**

Parmi les 4 infirmier(e)s, on dénombre 2 hommes, soit 50% des effectifs.

- **Conventionnement**

Tous sont conventionnés en secteur I.

- **Nature de l'exercice**

Les 4 infirmier(e)s ont une activité libérale intégrale.

- **Historique des installations et des cessations d'activité d'infirmiers depuis 2000**

Les 4 infirmier(e)s se sont installés après 2000.

Pas de départs à signaler sur la période.

1.3.2.7.2.2 LES MASSEURS KINESITHERAPEUTES

Il n'y a pas de masseur-kinésithérapeute à La Verrière.

1.3.2.7.2.3 LES ORTHOPHONISTES

Il n'y a pas d'orthophoniste à La Verrière.

1.3.2.7.3 LES CHIRURGIENS-DENTISTES

Il n'y a plus de chirurgien-dentiste à La Verrière.

Entre 2000 et 2007, 1 chirurgien-dentiste a pris sa retraite après 36 ans d'activité.

1.3.2.7.4 STRUCTURATION DE L'OFFRE DE SOINS LIBERALE

Les 2 omnipraticiens exercent ensemble.
Les infirmier(e)s également.

1.3.2.7.4 LES OFFICINES

- **Officines : 2**

Nombre d'officines pour 5 000 habitants :

- La Verrière : 1,6
- Yvelines: 1,7
- Ile-de-France: 2,0

1.3.2.7.5 LES LABORATOIRES D'ANALYSES MEDICALES

Il n'y a aucun laboratoire d'analyses médicales à La Verrière.

1.3.2.8 VOISINS LE BRETONNEUX

1.3.2.8.1 LES MEDECINS

- **Médecins en activité : 20**

- Omnipraticiens : 10
- Spécialistes : 10

Densité pour 5 000 habitants* :

Médecins	Voisins-le-Bretonneux	Yvelines	Ile-de-France
Omnipraticiens	4,0	4,4	4,6
Spécialistes	4,0	4,8	5,6
Total	8,0	9,2	10,2

* population recensement 2004-2007

Spécialités	Effectifs
Omnipraticiens	
Total Omnipraticiens	10
Dont MEP	1
Dont médecins généralistes	9
Spécialistes	
Rhumatologie	1
Radiodiagnostic et imagerie médicale	1
Pédiatrie	1
Ophtalmologie	1
Rééducation et réadaptation fonctionnelle	1
Dermato-vénéréologie	1
Psychiatrie	2
Gynécologie médicale	2
Total Spécialistes	10
Total Général Voisins-le-Bretonneux	20

Saint-Quentin-en-Yvelines compte un peu plus de 146 573 habitants au 1^{er} janvier 2006 répartis sur un territoire de 69,24 km².

Sa densité de population (2117 habitants/ km²) est plus élevée que la moyenne des Yvelines (611 habitants/km²).

- **Répartition hommes / femmes par classe d'âge**

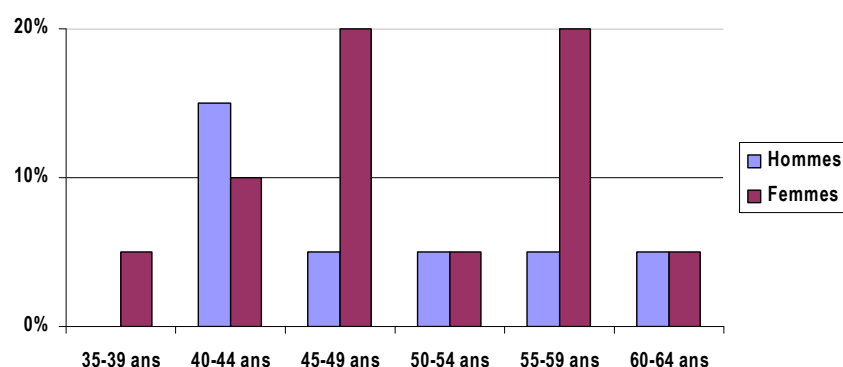
L'âge moyen des médecins en exercice à Voisins-le-Bretonneux est de 50 ans (48 ans pour les omnipraticiens et 52 ans pour les spécialistes).

45% ont plus de 50 ans et 35% plus de 55 ans.

Par ailleurs, 35% des médecins sont des hommes.

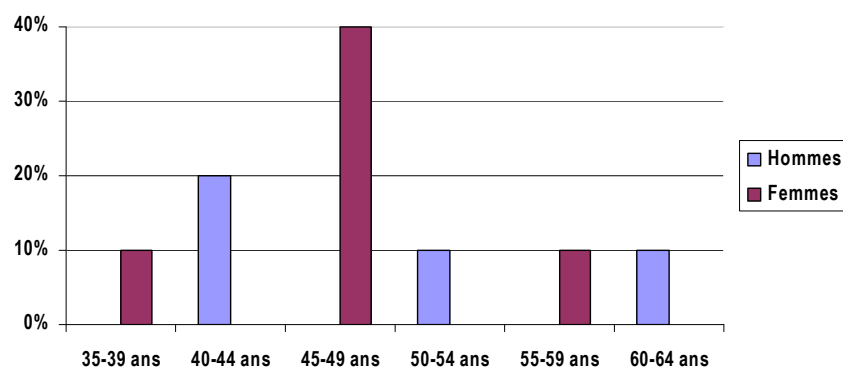
Médecins toutes spécialités confondues (effectifs par tranches d'âge)

	Hommes	Femmes	Total
35-39 ans	0	1	1
40-44 ans	3	2	5
45-49 ans	1	4	5
50-54 ans	1	1	2
55-59 ans	1	4	5
60-64 ans	1	1	2
Total	7	13	20



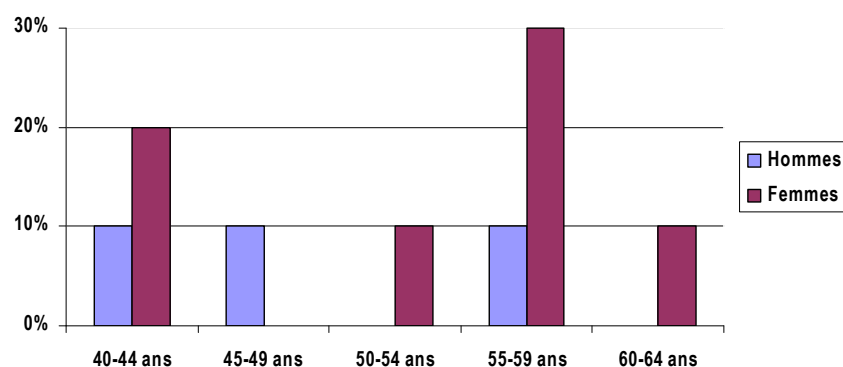
Omnipraticiens (effectifs par tranches d'âge)

	Hommes	Femmes	Total
35-39 ans	0	1	1
40-44 ans	2	0	2
45-49 ans	0	4	4
50-54 ans	1	0	1
55-59 ans	0	1	1
60-64 ans	1	0	1
Total	4	6	10



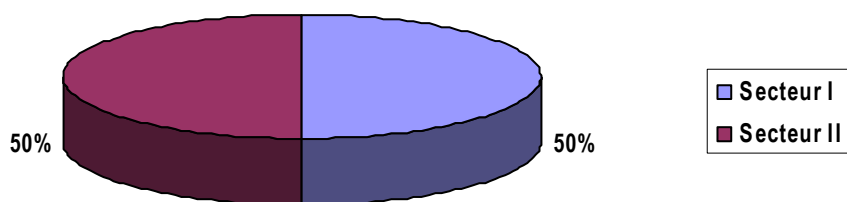
Spécialistes (effectifs par tranches d'âge)

	Hommes	Femmes	Total
40-44 ans	1	2	3
45-49 ans	1	0	1
50-54 ans	0	1	1
55-59 ans	1	3	4
60-64 ans	0	1	1
Total	3	7	10



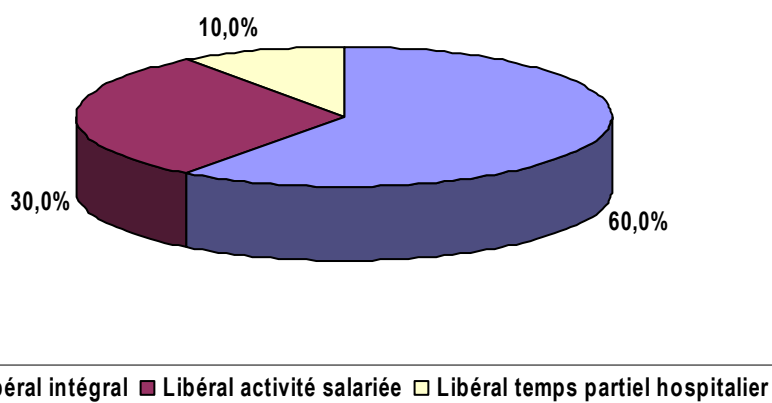
- Conventionnement

50% des médecins en activité exercent en secteur I.



Conventionnement	Secteur	Effectifs
PRATICIEN CONVENTIONNE SANS DÉPASSEMENT PERMANENT	I	10
Omnipraticiens		6
Spécialistes		4
PRATICIEN CONVENTIONNE AVEC HONORAIRES LIBRES	II	10
Omnipraticiens		4
Spécialistes		6

- Nature de l'exercice



Nombre de médecins selon la catégorie et la nature d'exercice

Exercice	Omnipraticiens	Spécialistes	Total
Libéral intégral	9	3	12
Libéral activité salariée	0	6	6
Libéral temps partiel hospitalier	1	1	2
Total	10	10	20

- *Activité libérale exclusive : exercice libéral intégral.*
- *Activité libérale et salariée : exercice libéral à temps partiel avec activité salariée autre qu'hospitalière.*
- *Activité libérale et hospitalière : exercice libéral à temps partiel avec temps partiel hospitalier.*

- **Historique des installations et des cessations d'activité des médecins entre 2000 et 2007**

Départs de médecins

Depuis 2000, 9 médecins ont cessé d'exercer à Voisins-le-Bretonneux (5 omnipraticiens et 4 spécialistes).
Age moyen de départ tous motifs confondus : 47 ans

Motifs :

- 4 installations hors du département
- 5 cessations d'activité

Durée d'installation dans la commune des 11 médecins ayant cessé d'y exercer entre 2000 et 2007 :

	Omnipraticiens	Spécialistes	Total
< 5 ans	3	2	5
5 – 9 ans	0	1	1
10-14 ans	2	0	2
15-19 ans	0	1	1
Total	5	4	9

Durée moyenne d'installation dans la commune : 7,5 ans

Installations de médecins

Entre 2000 et 2007, 5 médecins se sont installés à Voisins-le-Bretonneux (1 omnipraticien et 4 spécialistes).

On dénombre 5 femmes, soit 83,3% du total des nouveaux installés.

Age moyen d'installation : 38,5 ans

Sur cette même période, 4 de ces nouveaux installés (1 omnipraticien et 3 spécialistes) ont quitté la commune en moyenne 2 ans et demi après leur installation.

Détail :

	Installations	Départs	Différentiel
Omnipraticiens	1	5	-4
Rééducation et réadaptation fonctionnelle	1	0	+1
Radiodiagnostic et imagerie médicale	1	0	+1
Ophthalmologie	1	1	0
Oto-rhino-laryngologie	0	1	-1
Pneumologie	0	1	-1
Gynécologie médicale	1	1	0
Total	5	9	-4

- Données d'activité

Activité des médecins libéraux au 31 décembre 2005

Médecins (1)	HONORAIRES MOYENS (euros)	
	Voisins-le-Bretonneux	ILE-DE-FRANCE
Omnipraticiens	135 529	114 976
Spécialistes	214 607	206 224
Total libéraux	175 068	165 293

Source : SNIR 2005 - Régime Général

(1) : Effectifs des actifs à part entière, c'est-à-dire les professionnels de santé :

- actifs au 31 déc. de l'année considérée et ayant perçu au moins 1€ d'honoraires pendant l'année considérée,
- conventionnés, titulaires du droit permanent au dépassement, honoraires libres (exclus les non conventionnés),
- ayant un exercice libéral intégral, à temps partiel, avec temps partiel hospitalier (exclus les médecins hospitaliers plein temps),
- qui ne se sont pas installés au cours de l'année considérée,
- âgés de moins de 65 ans.

Il s'agit des données d'activité concernant l'ensemble des prestations réalisées dans le secteur libéral (actes, prescriptions) soumises à remboursement auprès des organismes d'Assurance Maladie.

Seule l'activité des professionnels APE est prise en compte, elle inclut l'activité réalisée au cabinet du professionnel, au domicile du malade ou dans un établissement de soins dès lors qu'elle est identifiée par le numéro du professionnel exécutant ou prescripteur, celui-ci pouvant par ailleurs employer des auxiliaires salariés. L'activité des remplaçants est enregistrée sous l'identifiant du remplacé.

1.3.2.8.2 LES PROFESSIONS PARAMEDICALES

1.3.2.8.2.1 LES INFIRMIERS

- **Infirmiers en activité : 3**

Densité pour 5 000 habitants :

- Voisins-le-Bretonneux : 1,2
- Yvelines : 1,9
- Ile-de-France : 2,1

- **Répartition hommes / femmes par classe d'âge**

Il s'agit de 3 femmes.

L'âge moyen des infirmiers en activité est 50 ans.

- **Conventionnement**

Tous sont conventionnés en secteur I.

- **Nature de l'exercice**

Les 3 infirmières ont une activité libérale intégrale.

- **Historique des installations et des cessations d'activité d'infirmiers entre 2000 et 2007**

Départs

Entre 2000 et 2007, une infirmière a cessé son activité à Voisins-le-Bretonneux, au bout de 9 ans d'exercice dans la commune.

Installations

Entre 2000 et 2007, aucun infirmier ne s'est installé à Voisins-le-Bretonneux.

1.3.2.8.2.2 LES MASSEURS KINESITHEAPEUTES

- **Masseurs kinésithérapeutes en activité : 9**

Densité pour 5 000 habitants :

- Voisins-le-Bretonneux : 3,6
- Yvelines: 3,5
- Ile-de-France: 3,6

- **Répartition hommes / femmes et âge**

66,7% des masseurs-kinésithérapeutes en activité sont des hommes.

Moyenne d'âge : 43,9 ans.

- **Conventionnement**

Les 9 masseurs-kinésithérapeutes sont conventionnés en secteur I.

- **Nature de l'exercice**

8 masseurs-kinésithérapeutes ont une activité libérale intégrale, un a une activité libérale salariée.

- **Historique des installations et des cessations d'activité de masseurs kinésithérapeutes entre 2000 et 2007**

Départs

Entre 2000 et 2007, 8 masseurs-kinésithérapeutes sont partis.

Âge moyen : 41,6 ans

Motifs : 5 cessations d'activité et 3 installations hors département.

Durée moyenne d'installation dans la commune : 11,5 ans.

Installations

Entre 2000 et 2007, 7 masseurs-kinésithérapeutes se sont installés.

Âge moyen : 37,3 ans.

Sur cette même période, 2 de ces nouveaux installés ont quitté la commune en moyenne 1 an et demi après leur installation.

1.3.2.8.2.3 LES PEDICURES-PODOLOGUES

- **Pédicure en activité : 2**

Densité pour 5 000 habitants :

- Voisins-le-Bretonneux : 0,8
- Yvelines: 1,0
- Ile-de-France : 1,1

- **Répartition hommes / femmes par classe d'âge**

Il s'agit de 2 femmes, conventionnées en secteur I, ayant une activité libérale intégrale, et d'un âge moyen de 43,5 ans.

- **Historique des installations et des cessations d'activité de pédicures-podologues entre 2000 et 2007**

Départs

Entre 2000 et 2007, aucun pédicure-podologue n'a cessé son activité.

Installations

Entre 2000 et 2007, 2 pédicures-podologues se sont installés (2 femmes).
Age moyen d'installation : 24,5 ans.

1.3.2.8.2.4 LES ORTHOPHONISTES

- **Orthophonistes en activité : 5**

Densité pour 5 000 habitants :

- Voisins-le-Bretonneux : 2,0
- Yvelines: 1,2
- Ile-de-France: 1,2

- **Répartition hommes / femmes par classe d'âge**

Les 5 orthophonistes en activité sont des femmes.

Age moyen : 35 ans.

- **Conventionnement**

Les 3 orthophonistes sont conventionnés en secteur I.

- **Nature de l'exercice**

L'une des orthophonistes a une activité libérale salariée, 4 ont une activité libérale intégrale.

- **Historique des installations et des cessations d'activité d'orthophonistes entre 2000 et 2007**

Départs

Entre 2000 et 2007, 5 orthophonistes sont partis.

Age moyen : 39 ans

Motifs : 3 cessations d'activité, 1 retraite et 1 installation hors département.

Durée moyenne d'installation dans la commune : 12,6 ans.

Installations

Entre 2000 et 2007, 6 orthophonistes se sont installés à Voisins-le-Bretonneux (6 femmes).

Age moyen : 27,5 ans

Sur cette même période, 2 de ces nouveaux installés ont quitté la commune en moyenne 1 an et demi après leur installation.

1.3.2.8.2.5 LES ORTHOPTISTES

- **Orthoptiste : 1**

Densité pour 5 000 habitants :

- Voisins-le-Bretonneux : 0,4
- Yvelines : 0,2
- Ile-de-France : 1,1

- **Répartition hommes / femmes par classe d'âge**

L'orthoptiste exerçant à Voisins-le-Bretonneux est une femme, conventionnée en secteur I et en activité libérale intégrale.

- **Historique des installations et des cessations d'activité des orthoptistes entre 2000 et 2007**

Départs

Entre 2000 et 2007, aucun orthoptiste n'a cessé son activité à Voisins-le-Bretonneux.

Installations

Entre 2000 et 2007, aucun orthoptiste ne s'est installé à Voisins-le-Bretonneux.

1.3.2.8.3 LES CHIRURGIENS-DENTISTES

- **Chirurgiens-dentistes en activité : 14**

Densité pour 5 000 habitants :

- Voisins-le-Bretonneux : 5,7
- Yvelines : 3,1
- Ile-de-France : 3,7

- **Répartition hommes / femmes par classe d'âge**

35,7% des chirurgiens-dentistes en activité sont des hommes.

Age moyen : 45,9 ans.

Chirurgiens-dentistes (effectifs par tranches d'âge)

	Hommes	Femmes	Total
< 35 ans	2	2	4
40-44 ans	0	2	2
45-49 ans	0	1	1
50-54 ans	2	2	4
55-59 ans	1	1	2
60-64 ans	0	1	1
Total	5	9	14

- **Conventionnement**

Les 14 chirurgiens-dentistes sont conventionnés en secteur I.

- **Nature de l'exercice**

13 chirurgiens-dentistes ont une activité libérale intégrale, un a une activité libérale salariée.

- **Historique des installations et des cessations d'activité des chirurgiens-dentistes entre 2000 et 2007**

Départs

Entre 2000 et 2007 : 8 départs de chirurgiens-dentistes.

Âge moyen: 38 ans

Motifs : 5 installations hors du département, 2 cessations d'activité et 1 retraite.

Durée moyenne d'installation dans la commune : 8,1 ans.

Installations

Entre 2000 et 2007, 9 chirurgiens-dentistes se sont installés à Voisins-le-Bretonneux (6 femmes et 3 hommes).

Age moyen : 30,4 ans.

Sur cette même période, 5 de ces nouveaux installés ont quitté la commune en moyenne 1 an et demi après leur installation.

1.3.2.8.4 STRUCTURATION DE L'OFFRE DE SOINS LIBERALE

Sur les 54 professionnels de santé Voisins-le-Bretonneux, 39 exercent en groupe, soit un taux de regroupement de 72%.

La taille moyenne des groupes est de 4 professionnels de santé.

Caractéristiques des cabinets de groupe à Voisins-le-Bretonneux :

Les 2 groupes les plus importants sont pluridisciplinaires :

- 1 cabinet de 8 professionnels de santé (1 dermatologue, 2 chirurgiens dentistes, 4 omnipraticiens et 1 ophtalmologiste)
- 1 cabinet de 14 professionnels de santé (1 chirurgien-dentiste, 4 masseurs-kinésithérapeutes, 2 infirmiers, 1 orthophoniste, 1 orthoptiste, 1 omnipraticien, 1 pédiatre, 1 rhumatologue et 2 pédicures)

Les autres groupes sont composés de 2, 3 ou 4 professionnels de santé.

1.3.2.8.5 LES OFFICINES

- Officines : 5

Nombre d'officines pour 5 000 habitants :

- Voisins-le-Bretonneux : 2,0
- Yvelines: 1,7
- Ile-de-France: 2,0

1.3.2.8.6 LES LABORATOIRES D'ANALYSES MEDICALES

- Nombre de laboratoires d'analyses médicales : 1

1.3.3 LES CENTRES DE SANTE

Trappes possède un centre de santé.

- Statut : Municipal
- Activités : consultations médicales, soins infirmiers, vaccinations, kinésithérapie.
- Professionnels de santé :

Catégorie	Nb PS effectif	Nb PS ETP
MEDICAL		
Médecin généraliste	2	1,57
Gynécologue médical	1	0,09
Gynécologue obstétricien	1	0,14
Psychiatre	1	0,09
Pédiatre	1	0,28
Total médecins	6	2,17
PARAMEDICAL		
Kinésithérapeutes	1	1
Infirmiers	3	1,8
Total paramédical	4	2,8
DENTAIRE		
Chirurgien dentiste	3	2,07
Total général	13	7,04

Source : DRASSIF

Nb total d'actes (2006) : 17 380

Nb AME : 225

Nb CMU : 1 478

1.3.4 LES RESEAUX DE SANTE

Plusieurs réseaux de santé interviennent sur le territoire de Saint-Quentin-en-Yvelines notamment :

- Cancérologie : Rysc
- Santé mentale : RPSM 78
- Soins palliatifs : Le Pallium
- Autres : Repop (Obésité), réseau Sud Yvelines (Sida, Hépatite C)

1.3.5 LA PERMANENCE DES SOINS

- Guyancourt, Montigny-le-Bretonneux, Voisins-le-Bretonneux : les médecins participent à la maison médicale de garde de Montigny-le-Bretonneux ouverte tous les soirs de 20h00 à minuit, les dimanches et jours fériés de 8h à minuit.
- Magny-les-Hameaux : les médecins participent aux gardes organisées à Saint-Rémy-lès-Chevreuse (secteur de la Vallée de Chevreuse). Permanence tous les dimanches et jours fériés de 9h à 13h.
- Trappes, Elancourt, La Verrière : les médecins libéraux participent aux gardes organisées à Elancourt ; une permanence tous les dimanches.

A noter également la présence des urgences de l'hôpital privé de Trappes.