



# **LES ULIS**

## **Les soins en libéral Etat des lieux et perspectives**

**Juin 2006**

## SOMMAIRE

<b>1. LES ULIS</b>	<b>3</b>
<b>1.1. POPULATION : CONTEXTE SOCIODEMOGRAPHIQUE</b>	<b>4</b>
1.1.1 DENSITE ET EVOLUTION DEMOGRAPHIQUE	4
1.1.2 STRUCTURE DE LA POPULATION	5
1.1.3 CARACTERISTIQUES SOCIO-ECONOMIQUES	6
<b>1.2 POPULATION : ETAT DE SANTE</b>	<b>8</b>
1.2.1 TAUX DE MORTALITE	8
1.2.2 CONSOMMATION DE SOINS	8
<b>1.3 OFFRE SANITAIRE</b>	<b>9</b>
1.3.1 L'OFFRE DE SOINS HOSPITALIERE	9
1.3.1.1 LES ETABLISSEMENTS	9
1.3.1.2 REPARTITION DES SEJOURS : ZONE DES ULIS	9
1.3.2 L'OFFRE DE SOINS LIBERALE	10
1.3.2.1 LES MEDECINS	10
1.3.2.2 LES PROFESSIONS PARAMEDICALES	16
1.3.2.3 LES CHIRURGIENS-DENTISTES	21
1.3.2.4 LES REGROUPEMENTS INTERPROFESSIONNELS	22
1.3.2.5 LES OFFICINES	22
1.3.2.6 LES LABORATOIRES D'ANALYSES MEDICALES	22
1.3.3 LES CENTRES DE SANTE	23
1.3.4 LES RESEAUX DE SANTE	24
1.3.5 LA PERMANENCE DES SOINS	24

# 1. LES ULIS

Département : Essonne

Arrondissement : Arrondissement de Palaiseau

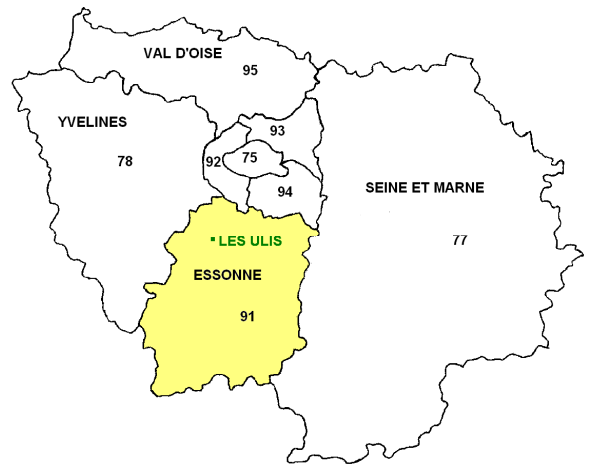
Canton : Canton des Ulis

Intercommunalité : aucune

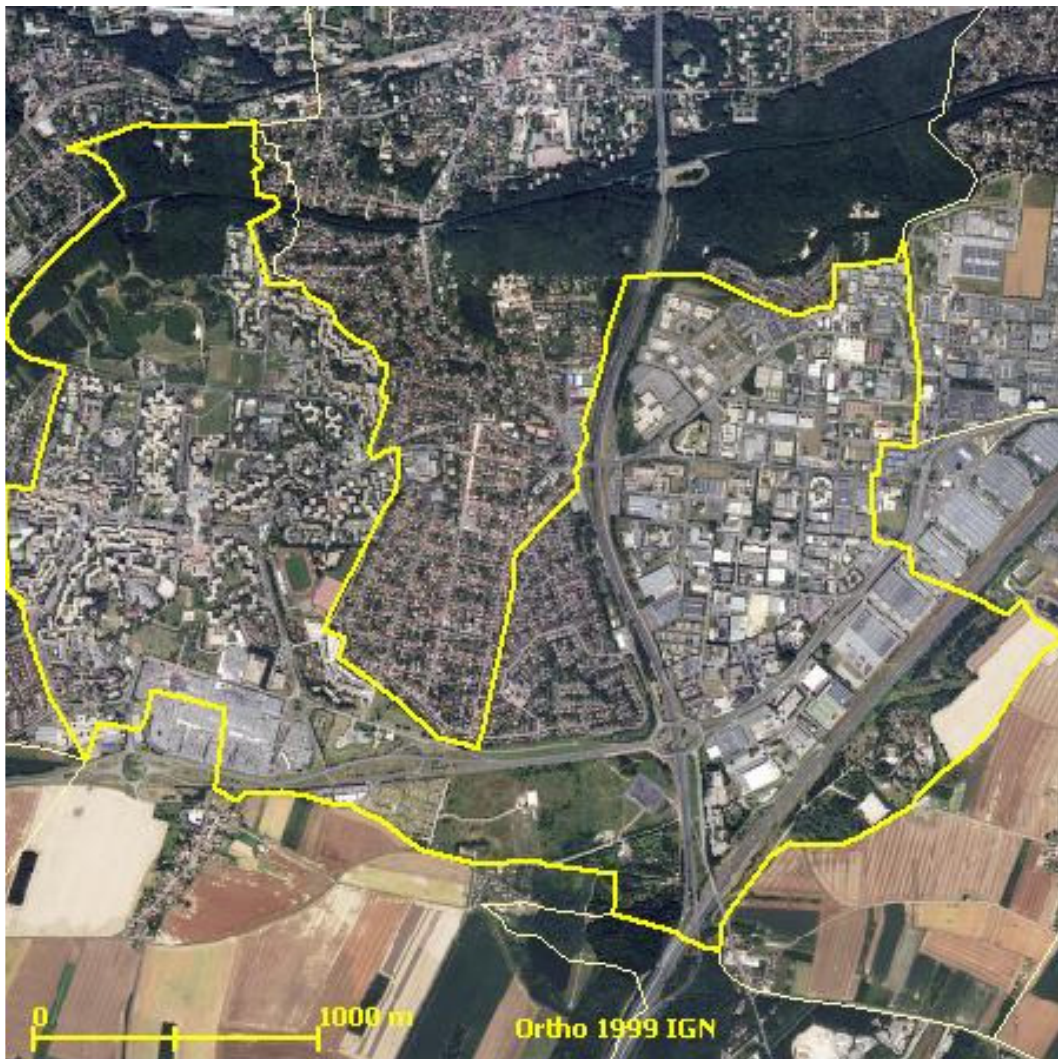
Superficie : 5,18 Km<sup>2</sup>

Population : 25 785 habitants (recensement 1999) dont :

- 31% de moins de 20 ans
- 7,8% de plus de 60 ans



Vue aérienne des Ulis



Source : IAURIF

## 1.1. POPULATION : CONTEXTE SOCIODEMOGRAPHIQUE

Précision méthodologique : seules les données issues du recensement de la population de 1999 sont disponibles à ce jour.

### 1.1.1 DENSITE ET EVOLUTION DEMOGRAPHIQUE

#### Une forte densité et une forte croissance de la population

La commune des Ulis compte 25 785 habitants (recensement Insee 1999) répartis sur 5,18 km<sup>2</sup>. Sa densité, 4 978 habitants au km<sup>2</sup>, est presque 8 fois supérieure à la moyenne départementale (629 habitants au km<sup>2</sup>).

Créée en 1970, la commune voit sa population croître rapidement jusqu'en 1982.

Cette forte croissance (+ 7 940 personnes) est à la fois le fruit d'un excédent naturel important et d'un puissant solde migratoire.

Depuis 1982, sa croissance démographique se ralentit. La commune perd des habitants du fait d'un fort déficit migratoire et d'un solde naturel en baisse.

EVOLUTION DE LA POPULATION					
	1968	1975	1982	1990	1999
Population sans doubles comptes	0	20 316	28 256	27 197	25 785

Source INSEE : recensement de la population de 1999

TAUX DEMOGRAPHIQUES (MOYENNES ANNUELLES)					
	1962-1968	1968-1975	1975-1982	1982-1990	1990-1999
Taux d'évolution global	0,00%	0,00%	4,80%	-0,48%	-0,59%
- dû au solde naturel	0,00%	0,00%	2,05%	2,00%	1,68%
- dû au solde migratoire	0,00%	0,00%	2,75%	-2,47%	-2,27%

Source INSEE : recensement de la population de 1999

Selon les estimations de l'Insee, sur la période 1999-2004, le solde naturel continue à diminuer, notamment du fait d'une forte baisse du taux de natalité : sur cette période, celui-ci a chuté de plus de 40%.

#### Evolution du solde naturel des Ulis depuis 1999

Année	Naissances	Décès	Solde naturel
1999	476	76	400
2000	500	70	430
2001	474	81	393
2002	453	78	375
2003	464	NC	-
2004	331	NC	-

Source INSEE Etat civil

#### Taux de natalité pour 1 000 habitants entre 2001 et 2004

Année	Les Ulis	Essonne	Ile-de-France
1999	18,3	14,7	15,2
2001	18,2	14,9	15,6
2002	17,4	14,6	15,5
2003	17,8	14,7	15,4
2004	12,7	NC	NC

Source INSEE Etat civil

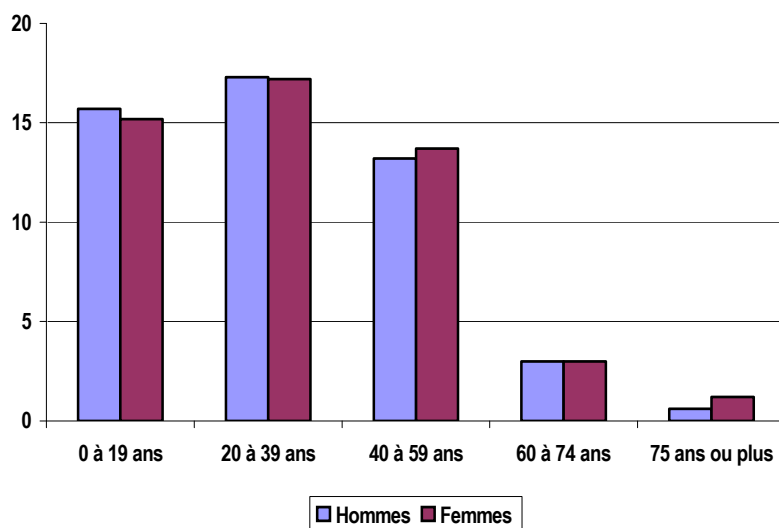
## 1.1.2 STRUCTURE DE LA POPULATION

### Une commune jeune

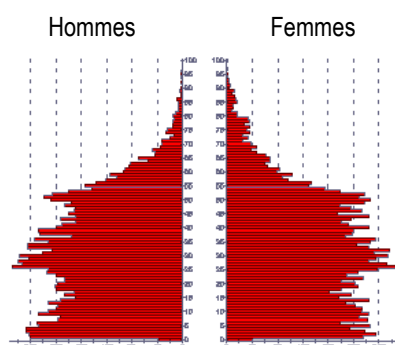
31% des Ulissiens ont moins de 20 ans et 34,5% ont entre 20 et 39 ans (contre respectivement 27,8% et 28,7% dans l'Essonne).

Seulement 7,8% des habitants ont 60 ans et plus (la moyenne départementale est de 15,8%).

Structure de la population par sexe et par âge en %



### Pyramide des âges



Source INSEE, recensement 1999

Répartition de la population par sexe et classes d'âge

	Hommes		Femmes		Total	
	Nombre	%	Nombre	%	Nombre	%
0 à 19 ans	4 036	15,7	3 926	15,2	7 962	30,9
20 à 39 ans	4471	17,3	4 427	17,2	8 898	34,5
40 à 59 ans	3392	13,2	3 532	13,7	6 924	26,9
60 à 74 ans	766	3,0	772	3,0	1 538	6,0
75 ans ou plus	149	0,6	310	1,2	459	1,8
<b>Total</b>	<b>12814</b>	<b>49,7</b>	<b>12 967</b>	<b>50,3</b>	<b>25 781</b>	<b>100,0</b>

Source INSEE : recensement de la population de 1999

### Une forte proportion d'étrangers

14,8% des habitants des Ulis sont d'origine étrangère (8,2% dans l'Essonne).

4,5% des étrangers sont européens (dont 3,9% de portugais) et 10,3% d'entre eux ont une origine extérieure à l'Union Européenne (Maghrébins, Africains).

Répartition de la population par nationalités et classes d'âge

Tranches d'âge	Français	Etrangers	Total
0 à 14 ans	21,3%	2,4%	23,7%
15 à 24 ans	13,1%	1,7%	14,8%
25 à 39 ans	22,2%	4,7%	26,8%
40 à 59 ans	22,2%	4,6%	26,9%
60 ans ou plus	6,4%	1,3%	7,7%
<b>Total</b>	<b>85,2%</b>	<b>14,8%</b>	<b>100,0%</b>

Source INSEE : recensement de la population de 1999

## 1.1.3 CARACTERISTIQUES SOCIO-ECONOMIQUES

### Type et composition des ménages par âge de la personne de référence

Type de ménages	15-24 ans	25-39 ans	40-59 ans	60 ans et plus	Total
Ménages d'une personne	0,9%	8,7%	9,4%	5,8%	24,8%
Autres ménages sans famille	0,3%	0,9%	0,8%	0,3%	2,3%
Familles monoparentales	0,0%	3,6%	7,9%	0,9%	12,4%
Couples	1,0%	23,6%	28,5%	7,5%	60,5%
<b>Total</b>	<b>2,2%</b>	<b>36,8%</b>	<b>46,6%</b>	<b>14,6%</b>	<b>100,0%</b>

### Caractéristiques des familles selon le nombre et l'âge des enfants<sup>1</sup>

Type de famille	0 enfants	1 enfant	2 enfants	3 enfants	4 enfants	Total
Monoparentale	2,3%	8,1%	5,0%	1,6%	0,5%	17,4%
Couple	28,9%	19,7%	21,0%	7,9%	5,0%	82,6%
<b>Total</b>	<b>31,3%</b>	<b>27,7%</b>	<b>26,0%</b>	<b>9,5%</b>	<b>5,5%</b>	<b>100,0%</b>

Source : INSEE, recensement 1999

Les Ulis comportent un peu plus de ménages d'une personne que la moyenne départementale (24,8% contre 24,4% dans l'Essonne).

Par ailleurs, la part des familles monoparentales est aussi plus importante (12,4% contre 8,9% dans l'Essonne). 68,7% des familles ont au moins un enfant (contre 60% dans l'Essonne) et 15% ont trois enfants ou plus (11,3% dans l'Essonne).

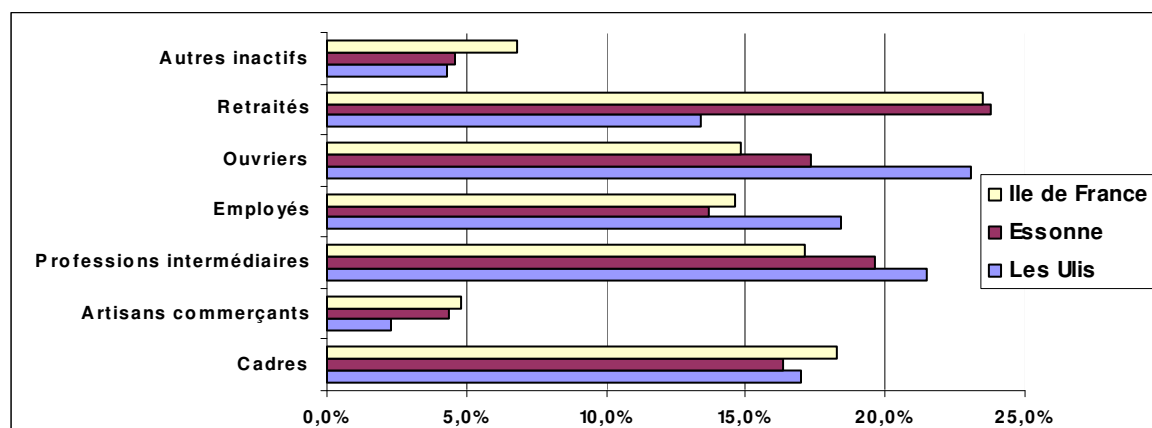
### Des catégories socioprofessionnelles diversifiées

23% des ménages sont des ménages d'ouvriers. C'est deux fois plus que la moyenne départementale.

21,5% des ménages Ulisiens sont des ménages de professions intermédiaires (19% dans l'Essonne).

Les cadres sont moins nombreux qu'il n'y a dix ans (17% contre 27% en 1990) et si leur proportion est encore supérieure à la moyenne essonnienne, elle est passée sous la moyenne régionale.

Enfin, tout comme la part des ouvriers et des professions intermédiaires, celle des employés (18,4%) est plus importante que dans le département.



Source INSEE : recensement de la population de 1999

<sup>1</sup> Enfants de moins de 25 ans présents dans la famille.

Les familles monoparentales sans enfant de moins de 25 ans hébergent, par définition, au moins un enfant de 25 ans ou plus



## Un revenu moyen fiscal par ménage plus faible que la moyenne départementale

En 2004, les Ulissiens ont déclaré un revenu fiscal moyen de 15 118 euros, montant inférieur de 25% au revenu fiscal moyen essonnien.

Par ailleurs, 44% des foyers ne sont pas imposables.

	2004					
	Ile-de-France		Essonne		Les Ulis	
<b>Foyers fiscaux</b>	6 519 692	100%	618 418	100%	13 046	100%
imposables	4 093 186	62,8%	407 093	66%	7 365	56%
non imposables	2 426 506	37,2%	211 325	34%	5 681	44%

De plus, la population couverte par au moins une prestation CAF est plus importante que la moyenne Essonnienne : 50,1% contre 45,3% dans l'Essonne.

Enfin, au 1<sup>er</sup> Janvier 2004, parmi les prestataires d'allocations, 8,4% touchent le RMI (contre 7,8% dans l'Essonne).

	2004		
	Ile-de-France	Essonne	Les Ulis
<b>Revenu fiscal moyen (en euros)</b>	21 225	20 237	15 118
foyers fiscaux imposables	29 892	27 020	21 203
foyers fiscaux non imposables	6 607	7 170	7 230

Source : DGI, l'impôt sur le revenu en 2004

## Allocataires CAF et du RMI au 1<sup>er</sup> janvier 2004

	Allocataires CAF	Population couverte	Nombre d'allocataires RMI	Population couverte
<b>Les Ulis</b>	4 278	13 079	360	675
<b>Essonne</b>	168 770	530 344	13 167	26 505
<b>Ile-de-France</b>	1 760 641	5 044 061	190 894	342 383

Source MIPES

## 11% d'Ulissiens au chômage

En 1999, 10,9% des habitants des Ulis étaient au chômage (la moyenne départementale est de 7,3%). Les femmes, les étrangers et les jeunes de 15 à 24 ans sont les plus touchés.

	Population active en 1999		
	Ensemble	Ayant un emploi	Chômeurs
<b>Ensemble</b>	<b>13 662</b>	<b>88,9%</b>	<b>10,9%</b>
de 15 à 24 ans	1 206	76,7%	21,3%
de 25 à 49 ans	9 605	90,0%	9,9%
de 50 ans ou plus	2 851	90,2%	9,8%
Hommes	7 263	89,1%	10,5%
Femmes	6 399	88,6%	11,4%

Source INSEE : recensement de la population de 1999

	Formes d'emploi des salariés			
	Hommes		Femmes	
	Nombre	Part	Nombre	Part
<b>Ensemble</b>	<b>6 186</b>	<b>100,0%</b>	<b>5 529</b>	<b>100,0%</b>
CDI	4 322	69,9%	3 304	59,8%
CDD	431	7,0%	518	9,4%
Intérim	126	2,0%	71	1,3%
Emploi aidé	66	1,1%	108	2,0%
Apprentissage	125	2,0%	97	1,8%
Titulaires fonction publique	1 116	18,0%	1 431	25,9%

Source INSEE : recensement de la population de 1999

Par ailleurs, la population est plus touchée par les formes d'emploi précaire (CDD ou en intérim) que le reste du département (respectivement 8,2% et 1,6% contre 6,7% et 1,3% dans l'Essonne).

## 1.2 POPULATION : ETAT DE SANTE

### 1.2.1 TAUX DE MORTALITE

Taux brut de mortalité pour 1 000 habitants

Années	Les Ulis	Essonne	Ile-de-France
2000	2,7	6,2	6,8
2001	3,1	6,1	6,6
2002	3,0	6,2	6,6

Source : Insee, Etat Civil

Remarque : le faible taux de mortalité observé sur la commune s'explique par la très faible proportion de personnes âgées de plus de 60 ans (8%).

### 1.2.2 CONSOMMATION DE SOINS

Année de référence : 2004

Age	Bénéficiaires (1)	Actes (2)	Consommation moyenne
Moins de 15 ans	7 758	31 917	4,1
15-44 ans	3 959	14 917	3,8
45-59 ans	3 299	17 814	5,4
60-74 ans	1 416	8 795	6,2
75 ans et plus	442	4 443	10,1
<b>Total</b>	<b>16 874</b>	<b>77 886</b>	<b>4,6</b>

Source : URCAM Ile-de-France

(1) Nombre de bénéficiaires de C (consultations) et de V (visites) auprès d'un omnipraticien

(2) Nombre d'actes

Consommation moyenne Les Ulis : 4,6

Consommation moyenne Région Ile-de-France : 4,6

Taux de consommation intra-zone : 77,8%

Moyenne régionale : 58,6%



## 1.3 OFFRE SANITAIRE

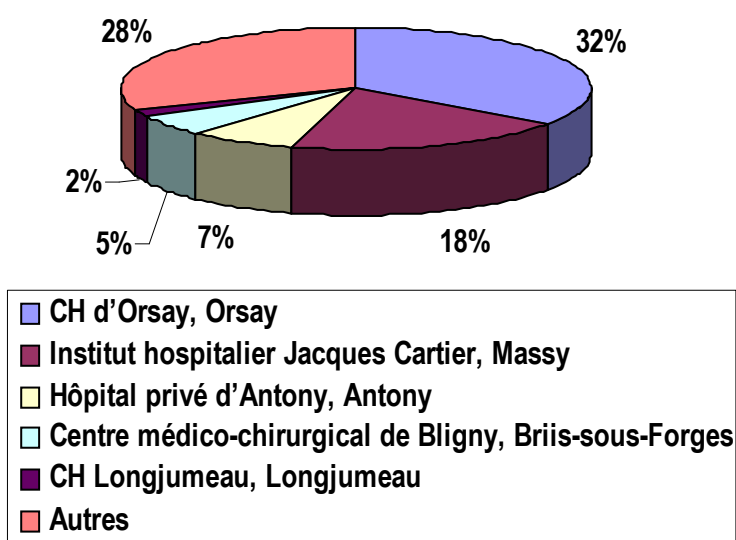
### 1.3.1 L'OFFRE DE SOINS HOSPITALIERE<sup>2</sup>

#### 1.3.1.1 LES ETABLISSEMENTS

Il n'y a pas de structures de soins sur la commune des Ulis.

#### 1.3.1.2 REPARTITION DES SEJOURS : ZONE DES ULIS

Ventilation des séjours MCO dans les principaux établissements hospitaliers fréquentés par les patients résidant aux Ulis :



Source : PMSI-MCO 2004

Séjours effectués par des patients résidant aux Ulis (2004) : 6 552

Taux de fuite (2004) : 100%

*L'indicateur « Taux de fuite » correspond au rapport entre le nombre de séjours de la zone géographique sélectionnée pris en charge en dehors de cette zone sur le nombre total de séjours issus de la zone sélectionnée (une zone géographique qui ne contient aucun établissement hospitalier présente un taux de fuite de 100 %).*

#### Total des séjours : destination par département

Départements	% (séjours)
Paris	14,5%
Yvelines	0,9%
Essonne	67,2%
Hauts-de-Seine	12,1%
Seine-Saint-Denis	0,5%
Val-de-Marne	4,9%
Total	100,0%

<sup>2</sup> Source : ARH Ile-de-France

## 1.3.2 L'OFFRE DE SOINS LIBERALE<sup>3</sup>

Précision méthodologique :

Les effectifs totaux présentés pour chaque profession correspondent à l'ensemble des professionnels de santé inscrits dans les fichiers de l'Assurance Maladie au 30 Janvier 2006 diminués des professionnels en cessation d'activité.

Leurs remplaçants et/ou leurs salariés ne sont pas recensés, cependant leur activité est enregistrée sous l'identifiant du remplacé.

### 1.3.2.1 LES MEDECINS

- **Médecins en activité : 39**

- Médecins généralistes : 24 (dont 4 médecins à exercice particulier<sup>4</sup>), soit 61,5% du total des médecins (hors MEP : 51,3% de médecins généralistes)
- Médecins spécialistes : 15, soit 38,5% du total des médecins.

**Densité pour 10 000 habitants :**

Médecins	Les Ulis	Essonne	Ile-de-France
Généralistes	9,2	9,5	9,7
Spécialistes	5,8	8,0	10,9
<b>Total</b>	<b>15,0</b>	<b>17,5</b>	<b>20,6</b>

Spécialités	Effectifs
<b>Généralistes</b>	
<b>Généralistes (dont MEP)</b>	<b>24</b>
<b>Spécialistes</b>	
Pathologies Cardio-vasculaires	1
Dermatologie et vénérologie	1
Gynécologie obstétrique	1
Gastro-entérologie et hépatologie	1
Oto-rhino-laryngologie	2
Pédiatrie	2
Ophthalmologie	3
Psychiatrie Générale	1
Chirurgie orthopédique et traumatologie	1
Gynécologie médicale	1
Obstétrique	1
<b>Total Spécialistes</b>	<b>15</b>
<b>Total Général Les Ulis</b>	<b>39</b>

<b>Médecins à exercice particulier (MEP)</b>	
Acupuncture	1
Angiologie	1
Echotomographie	1
Médecine physique	1
<b>Total MEP</b>	<b>4</b>

<sup>3</sup> Source : URCAM Ile-de-France

<sup>4</sup> Un médecin à exercice particulier (MEP) est un médecin généraliste qui possède une compétence particulière (acupuncture, homéopathie...).

- **Répartition hommes / femmes par classe d'âge**

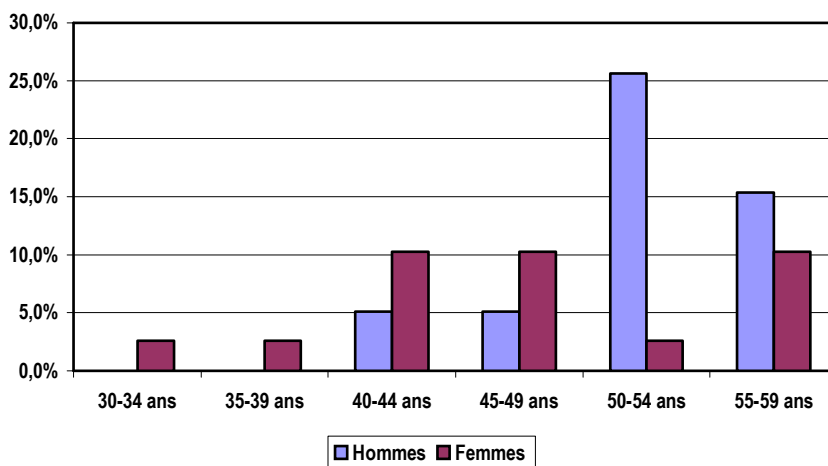
L'âge moyen des médecins en exercice est 51ans (49,8 ans pour les généralistes et 52,9 ans pour les spécialistes).

64% ont plus de 50 ans et 36% ont plus de 55 ans.

Par ailleurs, 59% sont des hommes.

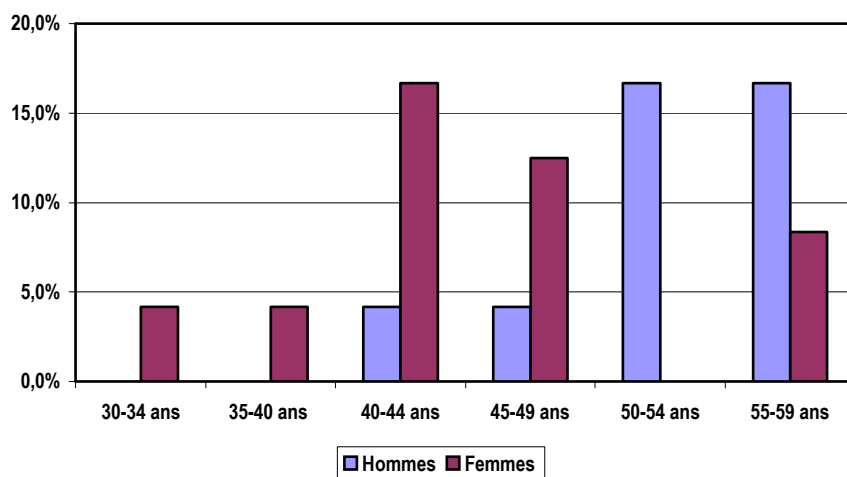
### Médecins toutes spécialités confondues (effectif par tranche d'âge)

	Hommes	Femmes	Total
30-34 ans	0	1	1
35-39 ans	0	1	1
40-44 ans	2	4	6
45-49 ans	2	4	6
50-54 ans	10	1	11
55-59 ans	6	4	10
60-64 ans	3	1	4
<b>Total</b>	<b>23</b>	<b>16</b>	<b>39</b>



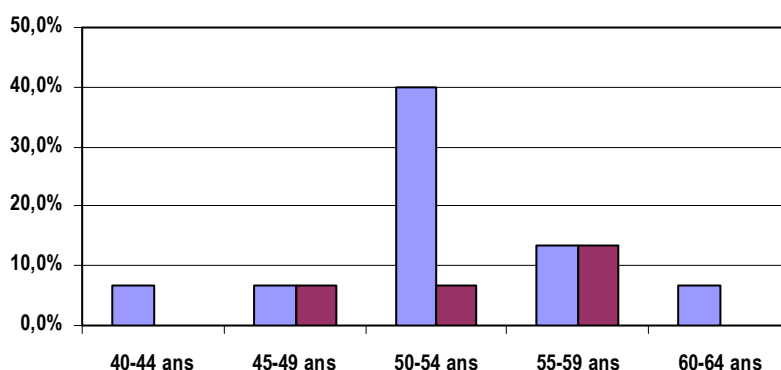
### Généralistes (effectifs par tranches d'âge)

	Homme	Femmes	Total
30-34 ans	0	1	1
35-40 ans	0	1	1
40-44 ans	1	4	5
45-49 ans	1	3	4
50-54 ans	4	0	4
55-59 ans	4	2	6
60-64 ans	2	1	3
<b>Total</b>	<b>12</b>	<b>12</b>	<b>24</b>



## Spécialistes (effectifs par tranches d'âge)

	Hommes	Femmes	Total
40-44 ans	1	0	1
45-49 ans	1	1	2
50-54 ans	6	1	7
55-59 ans	2	2	4
60-64 ans	1	0	1
<b>Total</b>	<b>11</b>	<b>4</b>	<b>15</b>



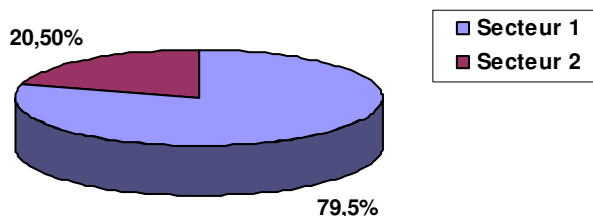
## Age moyen des spécialistes par spécialité\*

Spécialités	Age moyen
Ophthalmologie	50
Gastro-entérologie/ Dermatologie	50
ORL/Cardiologie	52
Gynécologie	58
Pédiatre	60

\* les données étant anonymes, certaines spécialités sont regroupées.

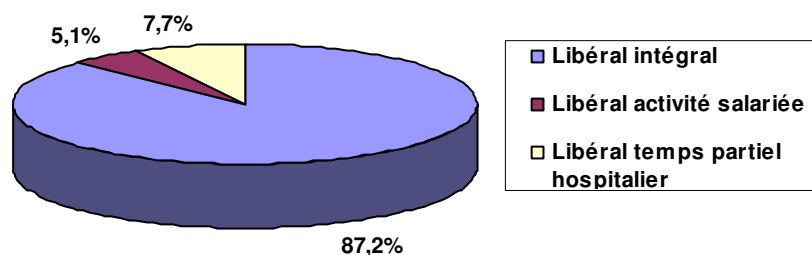
### • Conventionnement

Presque 80% des médecins exercent en secteur I avec 68% de médecins qui sont généralistes (soit plus de 87% des généralistes).



Conventionnement	Secteur	Effectifs
<b>PRATICIEN NON CONVENTIONNE</b>		<b>0</b>
<b>PRATICIEN CONVENTIONNE SANS DÉPASSEMENT PERMANENT</b>	<b>I</b>	<b>31</b>
Généralistes		21
Spécialistes		10
<b>PRATICIEN CONVENTIONNE AVEC DÉPASSEMENT PERMANENT</b>	<b>I</b>	<b>0</b>
Généralistes		0
Spécialistes		0
<b>PRATICIEN CONVENTIONNE AVEC HONORAIRES LIBRES</b>	<b>II</b>	<b>8</b>
Généralistes		3
Spécialistes		5

- **Nature de l'exercice**



Plus de 87% des médecins exercent en libéral intégral.

Exercice	Généralistes	Spécialistes	Total
Libéral intégral	22	12	34
Libéral activité salariée	1	1	2
Libéral temps partiel hospitalier	1	2	3
<b>Total</b>	<b>24</b>	<b>15</b>	<b>39</b>

- *Activité libérale exclusive : exercice libéral intégral.*
- *Activité libérale et salariée : exercice libéral à temps partiel avec activité salariée autre qu'hospitalière.*
- *Activité libérale et hospitalière : exercice libéral à temps partiel avec temps partiel hospitalier.*

- **Date de 1<sup>ère</sup> installation dans le département**

Date 1 <sup>ère</sup> installation dans le département	Généralistes	Spécialistes	Total
1970-1979	6	5	11
1980-1989	7	6	13
1990-1999	8	3	11
Depuis 2000	3	1	4
<b>Total</b>	<b>24</b>	<b>15</b>	<b>39</b>

- **Date de 1<sup>ère</sup> installation en libéral**

Date 1 <sup>ère</sup> installation en libéral	Généralistes	Spécialistes	Total
1970-1979	7	5	12
1980-1989	9	7	16
1990-1999	8	3	11
Depuis 2000	0	0	0
<b>Total</b>	<b>24</b>	<b>15</b>	<b>39</b>

- **Départs de médecins**

Depuis 2000, 10 médecins sont partis de la commune dont 4 depuis 2004. Il s'agit de 4 médecins généralistes et de 6 spécialistes.

L'âge moyen de départ est de 55,5 ans (hors installation hors du département : 57 ans).

Motifs de départs des 10 médecins partis depuis 2000 :

Motif fin d'exercice	Généralistes	Spécialistes	Total
Installation hors département	0	2	2
Cessation d'activité	4	4	8
<b>Total</b>	<b>4</b>	<b>6</b>	<b>10</b>

- **Nouveaux installés**

Depuis 2000, 4 médecins se sont installés (3 généralistes et 1 spécialiste).

2 sont des femmes.

Ils ont tous un mode d'exercice libéral intégral.

L'âge moyen de ces nouveaux médecins est de 43,5 ans.

- **Données d'activité**

### **Activité des médecins libéraux au 31 décembre 2004**

Médecins	LES ULIS				ILE-DE-FRANCE			
	Nb de médecins(1)	Honoraires	Nb d'actes	Moyenne honoraires	Nb de médecins	Honoraires	Nb d'actes	Moyenne honoraires
Généralistes	24	2 423 817	114 825	100 992	9 519	1 091 867 004	-	114 704
Spécialistes	17	2 913 756	163 299	171 397	11 611	2 281 583 229	-	196 502
<b>Total libéraux</b>	<b>41</b>	<b>5 337 573</b>	<b>278 124</b>	<b>130185</b>	<b>21 130</b>	<b>3 373 450 233</b>	<b>-</b>	<b>159 652</b>

Source : SNIR 2004 - Régime Général

(1) : Effectifs des actifs à part entière, c'est-à-dire les professionnels de santé :

- actifs au 31 déc. de l'année considérée et ayant perçu au moins 1€ d'honoraires pendant l'année considérée,
- conventionnés, titulaires du droit permanent au dépassement, honoraires libres (exclus les non conventionnés),
- ayant un exercice libéral intégral, à temps partiel, avec temps partiel hospitalier (exclus les médecins hospitaliers plein temps),
- qui ne se sont pas installés au cours de l'année considérée,
- âgés de moins de 65 ans.

Il s'agit des données d'activité concernant l'ensemble des prestations réalisées dans le secteur libéral (actes, prescriptions) soumises à remboursement auprès des organismes d'Assurance Maladie.

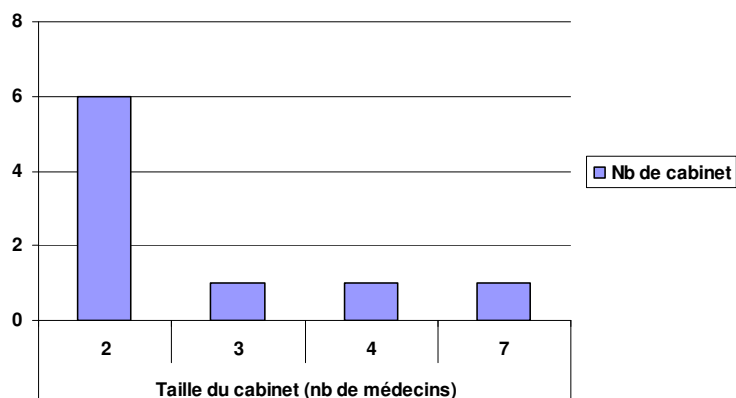
Seule l'activité des professionnels APE est prise en compte, elle inclut l'activité réalisée au cabinet du professionnel, au domicile du malade ou dans un établissement de soins dès lors qu'elle est identifiée par le numéro du professionnel exécutant ou prescripteur, celui-ci pouvant par ailleurs employer des auxiliaires salariés. L'activité des remplaçants est enregistrée sous l'identifiant du remplacé.

- **Regroupements de médecins**

Sur les 39 médecins en exercice dans la commune des Ulis, 26 sont en groupe, soit 66% du total des médecins actuellement en activité.

58% des médecins en groupe exercent dans un groupe comportant au plus 3 médecins.

La taille moyenne du groupe est de 2,9 médecins.



**Composition des groupes :**

6 groupes de 2 médecins  
1 groupe de 3 médecins  
1 groupe de 4 médecins  
1 groupe de 7 médecins

**Caractéristiques des groupes :**

**6 groupes composés exclusivement de médecins généralistes et/ou MEP :**

- 5 groupes de 2 médecins :
  - 4 groupes de 2 médecins généralistes
  - 1 groupe avec 1 médecin généraliste et 1 MEP (Médecine Physique)
- 1 groupe de 4 médecins généralistes

**2 groupes composés exclusivement de médecins spécialistes :**

- 1 groupe de 2 spécialistes : 1 Gynécologue obstétricien et 1 Obstétricien
- 1 groupe de 7 spécialistes : 1 Dermatologue, 1 Gastro-entérologue, 1 ORL, 1 Cardiologue, 1 Gynécologue et 2 Ophtalmologistes, exerçant aussi avec 2 Chirugiens-dentistes.

**1 groupe composé de médecins généralistes et/ou MEP et de spécialistes :**

Il s'agit d'un groupe de 3 médecins : 1 MEP (angiologue) et 2 spécialistes (1Chirurgien orthopédique et 1 ORL).



## 1.3.2.2 LES PROFESSIONS PARAMEDICALES

### 1.3.2.2.1 LES INFIRMIERS

- **Infirmiers en activité : 2**

Densité pour 10 000 habitants :

- Les Ulis : 0,8
- Essonne : 5,8
- Ile-de-France : 5,9

Les 2 infirmiers sont des femmes (moyenne d'âge : 52 ans).

Elles sont conventionnées secteur I.

Une infirmière a une activité libérale salariée, l'autre a une activité libérale intégrale.

L'une d'entre elle est installée depuis moins de trois ans. L'autre est installée depuis les années 1990.

Depuis 2000, il y a eu 3 départs d'infirmiers (3 femmes).

Motif de départ : cessation d'activité.

L'âge moyen de départ est de 54 ans.

La commune des Ulis a signé une convention avec le centre de soins infirmiers de Bures sur Yvette.

Nombre de visites et nombre patients pris en charge aux Ulis :

	2003	2004
Nombre de visites	3 247	191
Nombre de patients	2 403	149

### 1.3.2.2.2 LES MASSEURS KINESITHERAPEUTES

- **Masseurs kinésithérapeutes en activité : 14**

Densité pour 10 000 habitants :

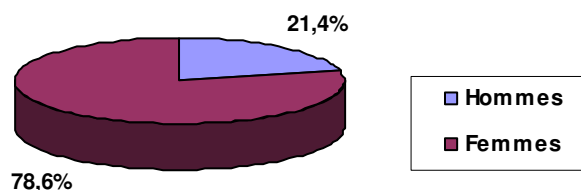
- Les Ulis : 5,4
- Essonne : 7,2
- Ile-de-France : 8,6

Un masseur-kinésithérapeute exerce à la fois en tant que masseur-kinésithérapeute et pédicure-podologue.

- **Répartition hommes / femmes et âge**

78,5% des masseurs-kinésithérapeutes en activité sont des femmes.

Moyenne d'âge : 45 ans.



- **Conventionnement**

Les 14 masseurs-kinésithérapeutes sont conventionnés secteur I.

- **Nature de l'exercice**

2 ont une activité salariée, et les autres ont une activité libérale intégrale.

- **Date de 1<sup>ère</sup> installation dans le département**

Date 1 <sup>ère</sup> installation dans le département	Effectif
1970-1979	3
1980-1989	4
1990-1999	3
Depuis 2000	4
<b>Total</b>	<b>14</b>

- **Date de 1<sup>ère</sup> installation en libéral**

Date 1 <sup>ère</sup> installation en libéral	Effectif
1960-1969	1
1970-1979	3
1980-1989	4
1990-1999	3
Depuis 2000	3
<b>Total</b>	<b>14</b>

- **Départs**

7 masseurs-kinésithérapeutes sont partis depuis 2000.

Motifs : trois installations hors du département et quatre cessations d'activité.

Age moyen de départ : 42 ans.

- **Nouveaux installés**

Depuis 2000, 4 masseurs-kinésithérapeutes se sont installés. Il s'agit d'1 homme et de 3 femmes (âge moyen : 41,5 ans).

### 1.3.2.2.3 LES PEDICURES-PODOLOGUES

- **Pédicures en activité : 4**

Densité pour 10 000 habitants :

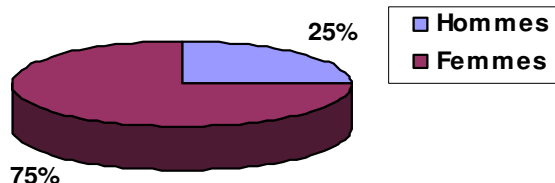
- Les Ulis : 1,5
- Essonne : 2,0
- Ile-de-France : 2,3

Un pédicure-podologue exerce à la fois en tant que pédicure-podologue et masseur-kinésithérapeute.

- **Répartition hommes / femmes par classe d'âge**

Il s'agit de 3 femmes et d'1 homme.

Moyenne d'âge : 43 ans.



- **Conventionnement**

Les 4 pédicures sont conventionnés secteur I.

- **Nature de l'exercice**

Ils ont tous une activité libérale intégrale.

- **Date de 1<sup>ère</sup> installation dans le département**

Date 1 <sup>ère</sup> installation dans le département	Effectif
1970-1979	2
1980-1989	1
1990-1999	0
Depuis 2000	1
<b>Total</b>	<b>4</b>

- **Date de 1<sup>ère</sup> installation en libéral**

Date 1 <sup>ère</sup> installation en libéral	Effectif
1970-1979	2
1980-1989	1
1990-1999	0
Depuis 2000	1
<b>Total</b>	<b>4</b>

- **Départs**

En 2000, 2 pédicures ont cessé leur activité.

Age moyen de départ : 47 ans.

Motifs de départ : une installation hors du département et une cessation d'activité.

- **Nouveaux installés**

1 pédicure s'est installée en 2004.

Il s'agit d'une femme d'une vingtaine d'années.

### 1.3.2.2.4 LES ORTHOPHONISTES

- **Orthophonistes en activité : 7**

Densité pour 10 000 habitants :

- Les Ulis : 2,7
- Essonne : 2,6
- Ile-de-France : 2,7

- **Répartition hommes / femmes par classe d'âge**

Les 7 orthophonistes en activité sont des femmes.

Age moyen : 38,5 ans.

- **Conventionnement**

Les 7 orthophonistes sont conventionnés secteur I.

- **Nature de l'exercice**

Les 7 orthophonistes ont toutes une activité libérale intégrale.

- **Date de 1<sup>ère</sup> installation dans le département**

Date 1 <sup>ère</sup> installation dans le département	Effectif
1980-1989	2
1990-1999	4
Depuis 2000	1
<b>Total</b>	<b>7</b>

- **Date de 1<sup>ère</sup> installation en libéral**

Date 1 <sup>ère</sup> installation en libéral	Effectif
1980-1989	2
1990-1999	5
Depuis 2000	0
<b>Total</b>	<b>7</b>

- **Départs**

Depuis 2000, 4 orthophonistes ont cessés leur activité.

Motifs de départs : un pour s'installer hors du département et trois pour cessation d'activité.

Age moyen de départ : 47,5 ans.

- **Nouveaux installés**

Depuis 2000, aucun orthophoniste ne s'est installé. Le dernier en date est en 1998.

### 1.3.2.2.5 LES ORTHOPTISTES

- **Orthoptistes en activité : 2**

Densité pour 10 000 habitants :

- Les Ulis : 0,8
- Essonne : 0,4
- Ile-de-France : 0,5

Les 2 orthoptistes en activité sont des femmes, âgées en moyenne de 40 ans.

Elles sont conventionnées en secteur I et ont une activité libérale intégrale.

Les 2 orthoptistes se sont installées en 1982 et en 1991.

Il n'y a eu aucune nouvelle installation depuis et aucun départ d'orthoptistes.

### 1.3.2.2.6 LES REGROUPEMENTS PARAMEDICAUX

Sur les 29 professionnels paramédicaux en exercice dans la commune des Ulis, 24 sont en groupe, soit 82,8% du total des professionnels paramédicaux actuellement en activité.

75% exercent dans un groupe composé de 2 paramédicaux.

25% exercent dans un groupe composé de 3 paramédicaux.

La taille moyenne du groupe est de 2,2.

#### Caractéristiques des groupes :

9 groupes sont composés de 2 paramédicaux.

2 groupes sont composés de 3 paramédicaux.

### 1.3.2.3 LES CHIRURGIENS-DENTISTES

- **Chirurgiens-dentistes en activité : 13 (dont 1 spécialiste O.D.F)**

Densité pour 10 000 habitants :

- Les Ulis : 5,0
- Essonne : 6,2
- Ile-de-France : 7,7

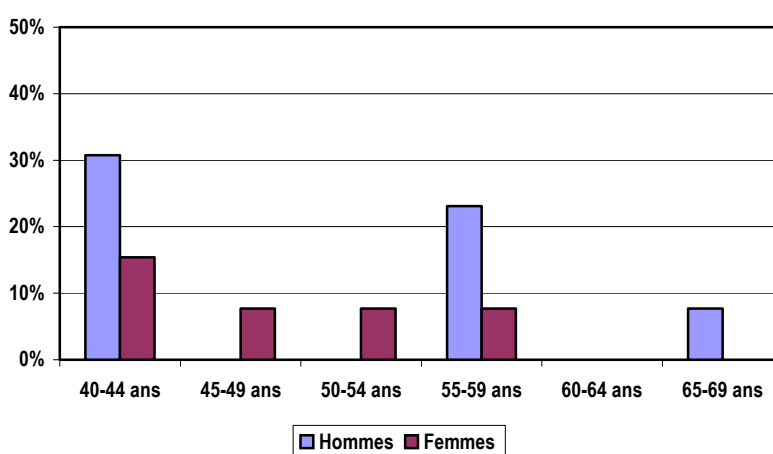
- **Répartition hommes / femmes par classe d'âge**

61,5% des chirurgiens-dentistes en activité sont des hommes.

Age moyen : 49,7 ans.

#### Chirurgiens-dentistes (effectifs par tranches d'âge)

	Hommes	Femmes	Total
40-44 ans	4	2	6
45-49 ans	0	1	1
50-54 ans	0	1	1
55-59 ans	3	1	4
60-64 ans	0	0	0
65-69 ans	1	0	1
<b>Total</b>	<b>8</b>	<b>5</b>	<b>13</b>



- **Conventionnement**

Tous les chirurgiens-dentistes sont conventionnés secteur I.

- **Nature de l'exercice**

Un chirurgien-dentiste a une activité libérale salariée, et les autres ont tous une activité libérale intégrale.

- **Date de 1<sup>ère</sup> installation dans le département**

Date 1 <sup>ère</sup> installation dans le département	Effectif
1970-1979	3
1980-1989	5
1990-1999	3
Depuis 2000	2
<b>Total</b>	<b>13</b>

- **Date de 1<sup>ère</sup> installation en libéral**

Date 1 <sup>ère</sup> installation en libéral	Effectif
1970-1979	4
1980-1989	5
1990-1999	4
Depuis 2000	0
<b>Total</b>	<b>13</b>

- **Départs**

Depuis 2000 : 7 départs de chirurgiens-dentistes.  
Age moyen de départ : 43 ans.

Motif fin d'exercice	Total
Installation hors du département	2
Cessation d'activité	5
<b>Total</b>	<b>7</b>

- **Nouveaux installés**

Depuis 2000, 2 chirurgiens-dentistes se sont installés.  
Il s'agit d'un homme et d'une femme.  
L'âge moyen des nouveaux installés est de 47,5 ans.

- **Regroupements :**

7 chirurgiens-dentistes exercent en groupe, soit 54% des chirurgiens-dentistes actuellement en exercice.

Caractéristiques des groupes :

- 2 groupes de 2 chirurgiens-dentistes
- 1 groupe de 3 chirurgiens-dentistes

### **1.3.2.4 LES REGROUPEMENTS INTERPROFESSIONNELS**

2 groupes interprofessionnels dans la commune des Ulis :

- 1 groupe de 3 professionnels de santé avec 1 masseur-kinésithérapeute et 2 chirurgiens-dentistes
- 1 groupe de 9 professionnels de santé avec 2 chirurgiens-dentistes et 7 médecins spécialistes (1 Dermatologue, 1 Gastro-entérologue, 1 ORL, 1 Cardiologue, 1 Gynécologue et 2 Ophtalmologistes).

### **1.3.2.5 LES OFFICINES**

- **Nombre d'officines : 9**

Nombre d'officines pour 10 000 habitants :

- Les Ulis : 3,5
- Essonne : 3,5
- Ile-de-France : 3,9

### **1.3.2.6 LES LABORATOIRES D'ANALYSES MEDICALES**

- **Nombre de laboratoires d'analyses médicales : 1**



### 1.3.3 LES CENTRES DE SANTE

#### Le centre de santé des Ulis :

#### Le Centre Municipal de Santé :

- Statut : Municipal
- Activités : consultations dentaires, soins infirmiers.
- Professionnels de santé :

Catégorie	Nb PS effectif	Nb PS ETP
IDE	2	2
Chirurgiens dentistes	4	3
Assistants dentaires	4	3,5

Source : DRASSIF

Nombre de passages (2004) : 6 616

- Dentaire : 6 109
- Soins infirmiers : 507

- Autre : ouvert le samedi matin

---

### 1.3.4 LES RESEAUX DE SANTE<sup>5</sup>

Plusieurs réseaux de santé interviennent dans la commune :

- Réseau REVEDIAB (Réseau de prise en charge de patients diabétiques)
- Réseau REVRSEP (Réseau sur la Sclérose en Plaque)
- Réseau GRESMO (Santé mentale et conduites addictives)
- Réseau HIPPOCAMPES (Troubles de la mémoire / Alzheimer)
- Réseaux NEPALE (Soins palliatifs)
- Réseau ROMDES (Obésité)

### 1.3.5 LA PERMANENCE DES SOINS

L'ouverture d'une Maison médicale de garde à Orsay est prévue pour le mois de Septembre 2006.

Des médecins des UliS vont y participer.

En attendant, les médecins s'organisent pour les demandes de soins non programmés et non urgents (sauf le dimanche et la nuit). Dans les autres cas, le centre 15 intervient.

---

<sup>5</sup> Source : URCAM Ile-de-France