



ORSAY

Les soins en libéral Etat des lieux et perspectives

Juin 2006

SOMMAIRE

1. ORSAY	3
1.1 POPULATION : CONTEXTE SOCIODEMOGRAPHIQUE	4
1.1.1 DENSITE ET EVOLUTION DEMOGRAPHIQUE	4
1.1.2 STRUCTURE DE LA POPULATION	5
1.1.3 CARACTERISTIQUES SOCIO-ECONOMIQUES	6
1.2 POPULATION : ETAT DE SANTE	8
1.2.1 TAUX DE MORTALITE	8
1.2.2 CONSOMMATION DE SOINS	8
1.3 OFFRE SANITAIRE	9
1.3.1 L'OFFRE DE SOINS HOSPITALIERE	9
1.3.1.1 LES ETABLISSEMENTS	9
1.3.2.1 LES MEDECINS	11
1.3.2.3 LES SAGES – FEMMES	22
1.3.2.4 LES CHIRURGIENS-DENTISTES	22
1.3.2.5 LES REGROUPEMENTS INTERPROFESSIONNELS	24
1.3.2.6 LES OFFICINES	24
1.3.2.7 LES LABORATOIRES D'ANALYSES MEDICALES	24
1.3.3 LES CENTRES DE SANTE	25
1.3.4 LES RESEAUX DE SANTE	26
1.3.5 LA PERMANENCE DES SOINS	26

1. ORSAY

Département : Essonne

Arrondissement : Arrondissement de Palaiseau

Canton : Chef lieu du canton d'Orsay

Intercommunalité : Communauté d'agglomération du Plateau de Saclay

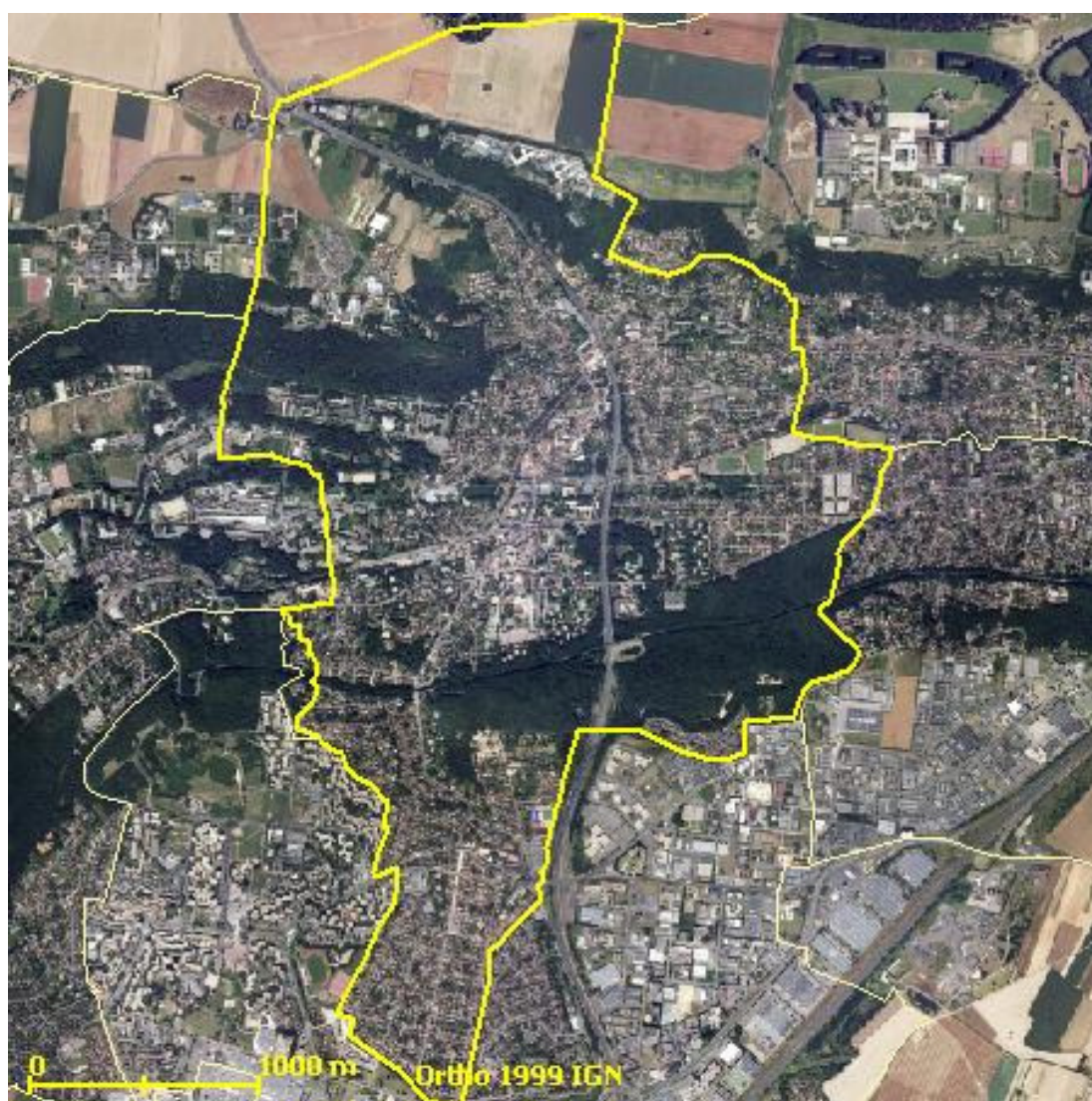
Superficie : 797 hectares

Population :

- 16 236 Orcéens (recensement 1999)
- 22% de moins de 20 ans
- 18,8% de plus de 60 ans



Vue aérienne d'Orsay



Source : IAURIF

1.1 POPULATION : CONTEXTE SOCIODEMOGRAPHIQUE

1. Précision méthodologique : seules les données issues du recensement de la population de 1999 sont disponibles à ce jour.

1.1 DENSITE ET EVOLUTION DEMOGRAPHIQUE

34% d'Orcéens en plus en 30 ans

La commune d'Orsay compte 16 236 habitants (d'après le recensement de la population de 1999, auxquels viennent s'ajouter les 15 000 étudiants de la Faculté.

Sa densité de population, estimée à 2 037 habitants/km², est largement supérieure à la moyenne départementale (650 habitants au km²), et régionale (927 habitants au km²).

EVOLUTION DE LA POPULATION					
	1968	1975	1982	1990	1999
Population sans double compte	12 087	13 530	14 057	14 849	16 236

Source INSEE 1999

TAUX DEMOGRAPHIQUES					
	1962-1968	1968-1975	1975-1982	1982-1990	1990-1999
Taux d'évolution global	4,39%	1,63%	0,54%	0,69%	1,00%
- dû au solde naturel	0,94%	1,90%	0,85%	0,26%	0,40%
- dû au solde migratoire	3,45%	-0,27%	-0,30%	0,43%	0,60%

Source INSEE 1999

En 30 ans, le nombre d'Orcéens a augmenté d'un peu plus de 34%, passant de 12 087 à 16 236 en 1999. Avec Gif-sur-Yvette, Orsay assure près de $\frac{3}{4}$ de la croissance intercommunale.

Entre 1968 et 1982, la croissance a été peu soutenue, notamment du fait d'un solde migratoire devenu déficitaire et d'une forte chute du solde naturel due à une baisse du nombre de naissances.

Depuis les années 1990, la croissance de la population reprend de manière plus marquée, grâce à un solde migratoire devenu excédentaire. L'excédent naturel reste peu élevé, et selon les premières estimations de l'Insee, cette tendance semble se maintenir pour la période 1999-2003. En 2003, la population orcéenne enregistre un taux de natalité inférieur à celui du département : 9,92‰ contre 14,7‰ pour l'Essonne.

Evolution du solde naturel de Orsay depuis 1999

Années	Naissances	Décès	Solde naturel
1999	186	123	63
2000	197	121	76
2001	172	92	80
2002	154	103	51
2003	161	NC	NC
2004	182	NC	NC

Source INSEE Etat civil

Taux de natalité pour 1 000 habitants entre 2001 et 2004

Année	Orsay	Essonne	Ile-de-France
2001	10,6	14,9	15,6
2002	9,4	14,6	15,5
2003	9,9	14,7	15,4
2004	11,2	NC	NC

Source INSEE Etat civil

Cependant, un rajeunissement et une augmentation de la population sont attendus dans les années à venir, quelques quartiers ont été entièrement rénovés et de nombreuses familles avec enfants en bas âge s'y installent.

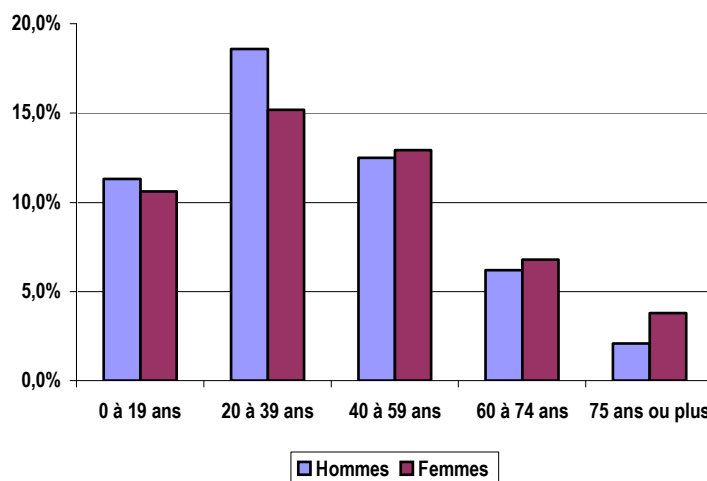
1.1.2 STRUCTURE DE LA POPULATION

Une part importante de jeunes actifs

22% des Orcéens ont moins de 20 ans (la moyenne départementale est de 27,9%) et 34% ont entre 20 et 39 ans (28,7% dans l'Essonne).

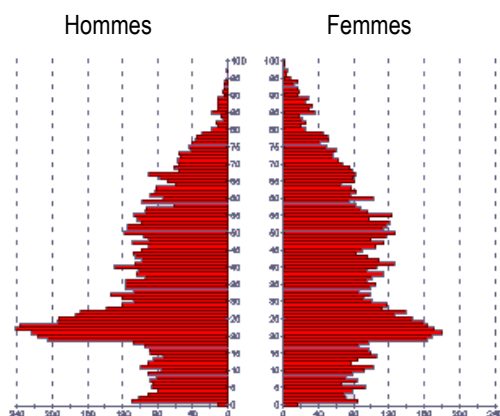
Les Orcéens de plus de 60 ans représentent 18,8% de la population en 1999 (15,8% dans l'Essonne) et les plus de 75 ans près de 6%.

Structure de la population par sexe et par âge en %



Source INSEE 1999

Pyramide des âges



Source INSEE 1999

Répartition de la population par sexe et classes d'âge

Tranches d'âge	Homme		Femme		Total	
	Nombre	Part	Nombre	Part	Nombre	Part
0 à 19 ans	1 833	11,30%	1 721	10,60%	3 554	21,90%
20 à 39 ans	3 021	18,60%	2 472	15,20%	5 493	33,90%
40 à 59 ans	2 034	12,50%	2 085	12,90%	4 119	25,40%
60 à 74 ans	1 005	6,20%	1 104	6,80%	2 109	13,00%
75 ans ou plus	335	2,10%	609	3,80%	944	5,80%
Total	8228	50,70%	7 991	0,493	16 219	100,00%

Source INSEE 1999

Très peu d'étrangers

5,9% des Orcéens sont de nationalité étrangère (8% dans l'Essonne).

3,5% des étrangers sont européens (dont 2,1% de portugais) et 2,5% d'entre eux ont une origine extérieure à l'Union Européenne.

Tranches d'âge	Français	Etranger	Total
0 à 14 ans	14,5%	0,5%	15,0%
15 à 24 ans	18,2%	0,8%	19,0%
25 à 39 ans	19,8%	2,0%	21,8%
40 à 59 ans	23,4%	2,0%	25,4%
60 ans ou plus	18,1%	0,7%	18,8%
Total	94,1%	5,9%	100,0%

Source INSEE 1999

1.1.3 CARACTERISTIQUES SOCIO-ECONOMIQUES

Type et composition des ménages par âge de la personne de référence

Type de ménages	15-24 ans	25-39 ans	40-59 ans	60 ans et plus	Total
Ménages d'une personne	5,0%	9,9%	5,9%	11,2%	32,0%
Autres ménages sans famille	0,3%	1,0%	0,5%	0,5%	2,2%
Familles monoparentales	0,0%	1,4%	3,0%	1,5%	5,9%
Couples	1,1%	14,3%	27,8%	16,7%	59,9%
Total	6,3%	26,6%	35,1%	29,8%	100,0%

Caractéristiques des familles selon le nombre et l'âge des enfants¹

Type de famille	0 enfant	1 enfant	2 enfants	3 enfants	4 enfants	Total
Monoparentale	2,6%	4,4%	2,3%	0,3%	0,0%	9,6%
Couple	46,9%	16,6%	17,3%	7,3%	2,3%	90,4%
Total	49,5%	21,0%	19,6%	7,6%	2,3%	100,0%

Source : Insee recensement 1999

Orsay comporte plus de ménages d'une personne que la moyenne départementale (32% contre 24,4% dans l'Essonne).

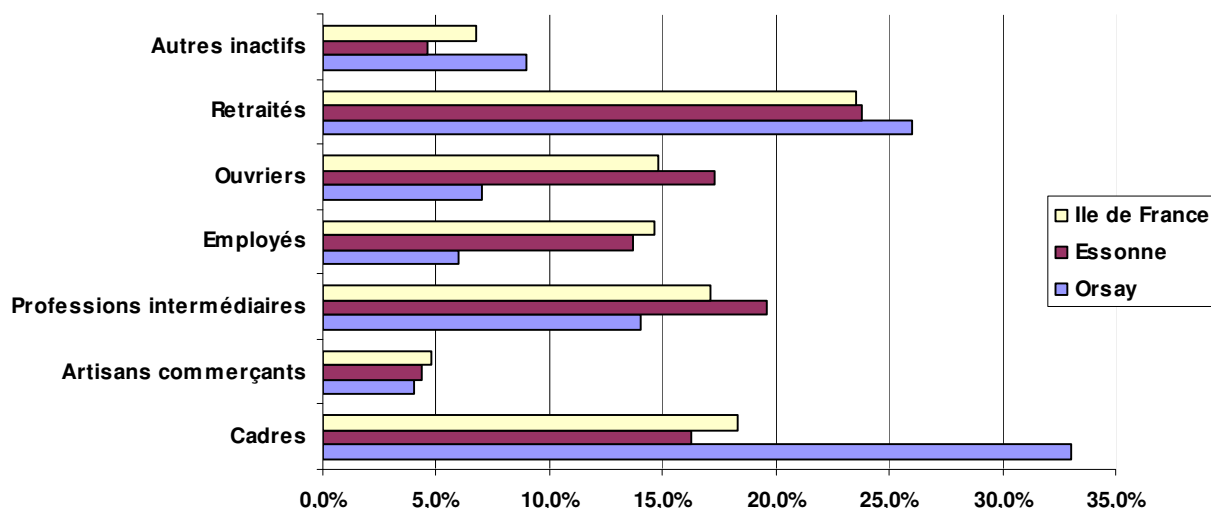
Par ailleurs, la part des familles monoparentales est moins importante (5,9% contre 8,9% dans l'Essonne).

50% des familles ont au moins un enfant (60% pour la moyenne Essonnienne) et 10% ont trois enfants ou plus (11,3% pour la moyenne Essonnienne).

Une population hautement qualifiée

Orsay compte 33% de ménages cadres en 1999 (la moyenne Essonnienne est de 16,3%).

Le secteur tertiaire représente plus de 81%. Les activités économiques de pointe sont nombreuses : nucléaire, pharmacie, électronique, aéronautique, informatique...



Source : Insee recensement 1999

¹ Enfants de moins de 25 ans présents dans la famille.

Les familles monoparentales sans enfant de moins de 25 ans hébergent, par définition, au moins un enfant de 25 ans ou plus

Un revenu fiscal supérieur de 10% à la moyenne Essonnienne

En 2004, les Orcéens ont déclaré un revenu fiscal moyen de 27 009 euros, soit supérieur de 6 772 euros au revenu fiscal moyen de l'Essonne (20 237 euros).

Les trois quarts des ménages sont imposables, tout comme à l'échelle départementale.

Enfin, la population couverte par au moins une prestation CAF est moins importante que la moyenne Essonnienne : 39,2% contre 45,3% dans l'Essonne.

	2004					
	Ile-de-France		Essonne		Orsay	
Foyers fiscaux	6 519 692	100%	618 418	100%	8 325	100%
imposables	4 093 186	67%	407 093	66%	6 339	76%
non imposables	2 426 506	33%	211 325	34%	1 986	24%

	2004		
	Ile-de-France	Essonne	Orsay
Revenu fiscal moyen (en euros)	21 225	20 237	27 009
foyers fiscaux imposables	29 892	27 020	33 178
foyers fiscaux non imposables	6 607	7 170	7 321

Source : DGI, l'impôt sur le revenu en 2004

Allocataires CAF et du RMI au 1^{er} janvier 2004

	Allocataires CAF	Population couverte	Allocataires RMI	Population couverte
Orsay	2 592	6 351	68	80
Essonne	168 770	530 344	13 167	26 505
Ile-de-France	1 760 641	5 044 061	190 894	342 383

Source MIPES

Un taux de chômage près de 2 fois inférieur à la moyenne régionale

En 1999, 6,2% des Orcéens sont au chômage (la moyenne départementale est de 7,3% et la moyenne régionale de 11%).

	Population active en 1999		
	Ensemble	Ayant un emploi	Chômeurs
Ensemble	7 362	93,6%	6,2%
de 15 à 24 ans	463	86,4%	11,4%
de 25 à 49 ans	4 902	94,0%	5,9%
de 50 ans ou plus	1 997	94,1%	5,9%
Hommes	3 984	93,9%	5,7%
Femmes	3 378	93,2%	6,8%

Source INSEE 1999

Formes d'emploi des salariés				
	Hommes		Femmes	
	Nombre	Part	Nombre	Part
Ensemble	3 376	100,0%	2 928	100,0%
CDI	2 264	67,1%	1 674	57,2%
CDD	268	7,9%	253	8,6%
Intérim	27	0,8%	33	1,1%
Emploi aidé	21	0,6%	19	0,6%
Apprentissage - stage	95	2,8%	60	2,0%
Titulaires fonction publique	701	20,8%	889	30,4%

Source INSEE 1999

Par ailleurs, la population est un peu plus touchée par les formes d'emploi précaire (notamment pour le CDD) que le reste du département (respectivement 8,3% contre 6,7% dans l'Essonne).

1.2 POPULATION : ETAT DE SANTE

1.2.1 TAUX DE MORTALITE

Taux brut de mortalité pour 1 000 habitants

Année	Orsay	Essonne	Ile-de-France
2000	7,4	6,2	6,8
2001	5,6	6,1	6,6
2002	6,3	6,2	6,6

Source : Insee, Etat civil

1.2.2 CONSOMMATION DE SOINS

Année de référence : 2004

Age	Bénéficiaires (1)	Actes (2)	Consommation moyenne
Moins de 15 ans	159	5 274	3,30
15-44 ans	3 536	11 737	3,32
45-59 ans	1 924	8 039	4,18
60-74 ans	1 383	7 074	5,11
75 ans et plus	768	5 685	7,40
Total	9 208	37 809	4,11

Source : URCAM Ile de France

(1) Nombre de bénéficiaires de C (consultations) et de V (visites) auprès d'un omnipraticien

(2) Nombre d'actes

Consommation moyenne Orsay : 4,11

Consommation moyenne Région Ile-de-France : 4,62

Taux de consommation intra-zone : 51%

Moyenne régionale : 58,6%

1.3 OFFRE SANITAIRE

1.3.1 L'OFFRE DE SOINS HOSPITALIERE²

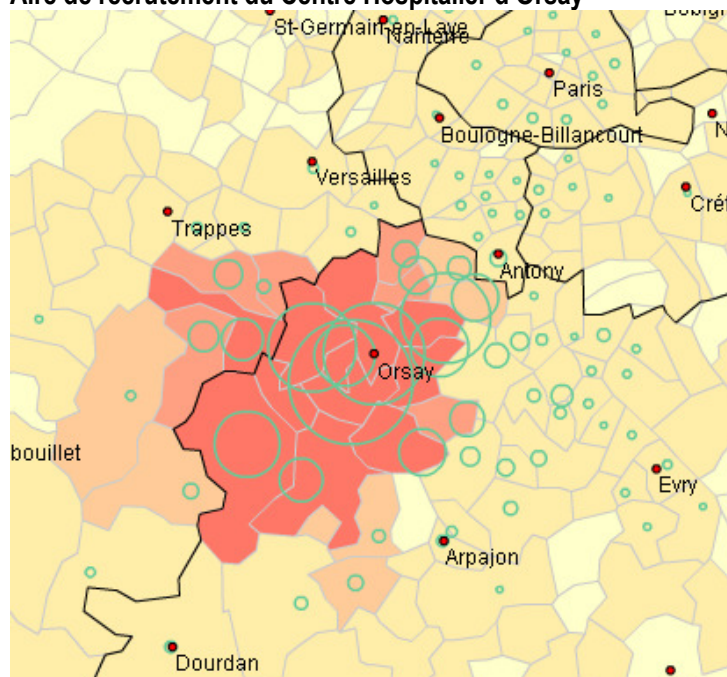
1.3.1.1 LES ETABLISSEMENTS

Le Centre Hospitalier d'Orsay, situé au centre ville, dispose au 1^{er} Avril 2005 de 435 lits et places autorisés répartis sur trois sites :

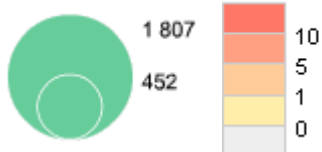
- L'Hôpital général, actuellement en travaux de restructuration, dispose de 150 lits et places autorisés en MCO (81 en Médecine dont 5 en hôpital de jour, 49 en Chirurgie dont 5 en chirurgie ambulatoire et 20 en Obstétrique), d'un plateau technique bien fourni (4 salles de radiologie, un scanner, un I.R.M, un laboratoire d'analyse et une pharmacie hospitalière) et d'un service d'urgences ouvert 24h/24.
- L'Hôpital de Moyen et Long séjour (Maison de l'Yvette) dispose de 130 lits et places autorisés dont 30 en Soins de suite et 100 en long séjour.
- L'Hôpital spécialisé en psychiatrie (Domaine du Grand Mesnil) compte 155 lits et places autorisés répartis en trois secteurs d'hospitalisation adultes (secteurs de Massy, d'Orsay et de Palaiseau) et un inter secteur infanto-juvénile.

Le Centre hospitalier développe ses activités en complémentarité avec l'hôpital de Longjumeau et dispose d'un Institut de Formation en Soins Infirmiers (IFSI) situé Domaine du Grand Mesnil.

Aire de recrutement du Centre Hospitalier d'Orsay



taux de recrutement en 2004 (%)



Source : PMSI-MCO 2004

Sur 10 506 séjours totalisés en 2004 en Chirurgie, plus de 80% des patients sont résidents de l'Essonne, dont 20% des Ulis (2 092 séjours), 13,2% d'Orsay (1 385 séjours), 10,3% de Palaiseau (1 086 séjours) et 10,1% de Gif-sur-Yvette (1 056 séjours).

L'aire de recrutement du centre hospitalier s'étend sur toute la partie Nord-Ouest du département et déborde un peu sur l'extrême Est du département des Yvelines.

² Source ARH Ile-de-France

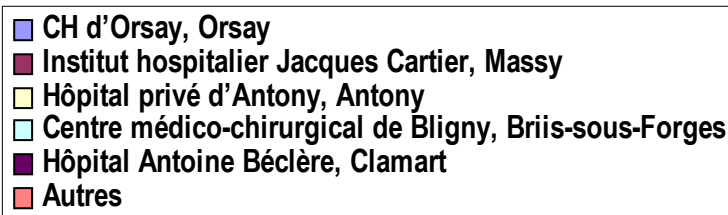
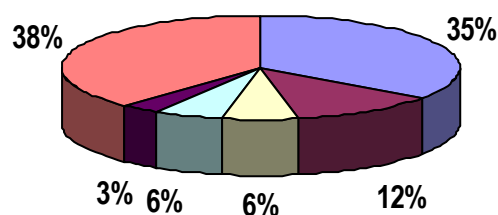
Le centre de protonthérapie, hôpital de jour, centre de traitement et de développement en radiothérapie, compte, au 1^{er} avril 2005, 8 lits et places autorisés.

Il s'agit du seul centre existant en France, avec celui de Nice.

La protonthérapie est une radiothérapie utilisant des faisceaux de protons, qui s'avère pertinente pour les traitements nécessitant une très grande précision par exemple pour certaines tumeurs intracrâniennes.

1.3.1.2 REPARTITION DES SEJOURS MCO : ZONE D'ORSAY

Ventilation des séjours MCO dans les principaux établissements hospitaliers fréquentés par les patients résidant à Orsay :



Source : PMSI-MCO 2004

Séjours effectués par des patients résidant à Orsay (2004) : 2 747

Taux de fuite (2004) : 64,8%

L'indicateur « Taux de fuite » correspond au rapport entre le nombre de séjours de la zone géographique sélectionnée pris en charge en dehors de cette zone sur le nombre total de séjours issus de la zone sélectionnée (une zone géographique qui ne contient aucun établissement hospitalier présente un taux de fuite de 100 %).

En 2004, 61% des Orcéens ont effectué un séjour de courte durée dans un établissement Essonnien (la moitié au centre hospitalier de la commune), et 14,7% dans un établissement Parisien

Total des séjours : destination par département

Département	% (séjours)
Paris	14,7%
Yvelines	4,2%
Essonne	61%
Hauts-de-Seine	14,2%
Val de Marne	5,9%

1.3.2 L'OFFRE DE SOINS LIBERALE³

Précision méthodologique :

Les effectifs totaux présentés pour chaque profession correspondent à l'ensemble des professionnels de santé inscrits dans les fichiers de l'Assurance Maladie au 30 Janvier 2006 diminués des professionnels en cessation d'activité.

Leurs remplaçants et/ou leurs salariés ne sont pas recensés, cependant leur activité est enregistrée sous l'identifiant du remplacé.

1.3.2.1 LES MEDECINS

- **Médecins en activité : 51**

- Médecins généralistes : 16 (dont 3 médecins à exercice particulier⁴), soit 31,3% du total des médecins (Hors MEP : 25% de médecins généralistes)
- Médecins spécialistes : 35, soit 68,7% du total des médecins.

Densité pour 10 000 habitants :

Médecins	Orsay	Essonne	Ile-de-France
Généralistes	9,7	9,5	9,7
Spécialistes	21,2	8,0	10,9
Total	29,7	17,5	20,6

Spécialités	Effectifs
Généralistes	
Généralistes (dont MEP)	16
Spécialistes	
Pathologie cardio-vasculaire	3
Dermato-vénérologie	3
Radiodiagnostic et imagerie médicale	6
Gynécologie obstétrique	2
Oto-rhino-laryngologie	1
Pédiatrie	3
Pneumologie	1
Rhumatologie	1
Ophthalmologie	3
Neuropsychiatrie	1
Stomatologie	2
Neurologie	2
Chirurgie orthopédique et traumatologie	1
Psychiatrie générale	3
Gynécologie médicale	3
Total Spécialistes	35
Total Général Orsay	51

Médecins à exercice particulier (MEP)	
Acupuncture	1
Phlébologie	2
Total MEP	3

Remarque : 1 médecin spécialiste (radiologue) exerce en cabinet secondaire.

³ Source : URCAM Ile-de-France

⁴ Un médecin à exercice particulier (MEP) est un médecin généraliste qui possède une compétence particulière (acupuncture, homéopathie...).

Précision méthodologique : les données concernant deux médecins généralistes (à exercice particulier) ne sont pas renseignées. Ils ont été comptés dans les effectifs mais il n'en sera pas tenu dans les éléments qui vont suivre, faute de renseignements.

- **Répartition hommes / femmes par classe d'âge**

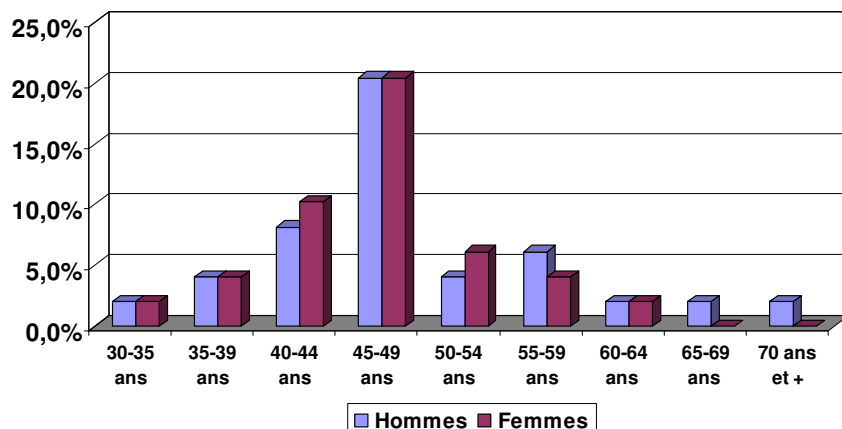
L'âge moyen des médecins en exercice à Orsay est de 47,7 ans (47,7 ans pour les généralistes et 47,8 ans pour les spécialistes).

28,6% ont plus de 50 ans et 18,4% plus de 55 ans.

Par ailleurs, 51% sont des hommes.

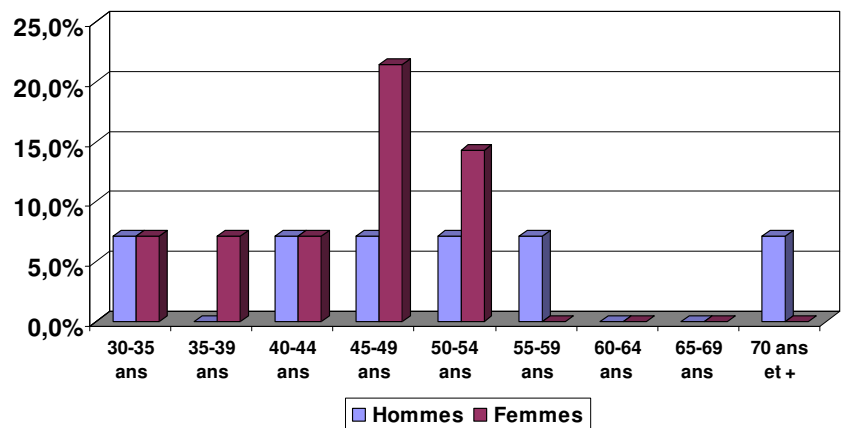
Médecins toutes spécialités confondues (effectifs par tranches d'âge)

	Hommes	Femmes	Total
30-34 ans	1	1	2
35-39 ans	2	2	4
40-44 ans	4	5	9
45-49 ans	10	10	20
50-54 ans	2	3	5
55-59 ans	3	2	5
60-64 ans	1	1	2
65-69 ans	1	0	1
70 ans et +	1	0	1
Total	25	24	49



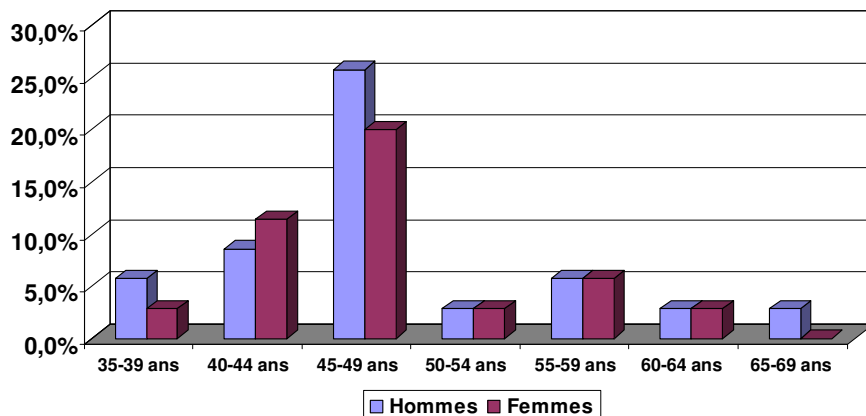
Généralistes (effectifs par tranches d'âge)

	Hommes	Femmes	Total
30-34 ans	1	1	2
35-39 ans	0	1	1
40-44 ans	1	1	2
45-49 ans	1	3	4
50-54 ans	1	2	3
55-59 ans	1	0	1
60-64 ans	0	0	0
65-69 ans	0	0	0
70 ans et +	1	0	1
Total	6	8	14



Spécialistes (effectifs par tranches d'âge)

	Hommes	Femmes	Total
35-39 ans	2	1	3
40-44 ans	3	4	7
45-49 ans	9	7	16
50-54 ans	1	1	2
55-59 ans	2	2	4
60-64 ans	1	1	2
65-69 ans	1	0	1
Total	19	16	35



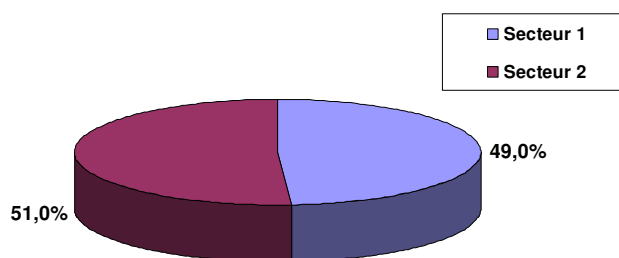
Age moyen des spécialistes par spécialité*

Spécialités	Age moyen
Ophthalmologie	42,7
Neurologie	44
Radiologie	44,2
Gynécologie	47
Dermatologie / ORL	48
Cardiologie	48,3
Stomatologie	49
Pneumologie / Rhumatologie	50
Psychiatrie	50,7
Pédiatre	54,3

* les données étant anonymes, certaines spécialités sont regroupées.

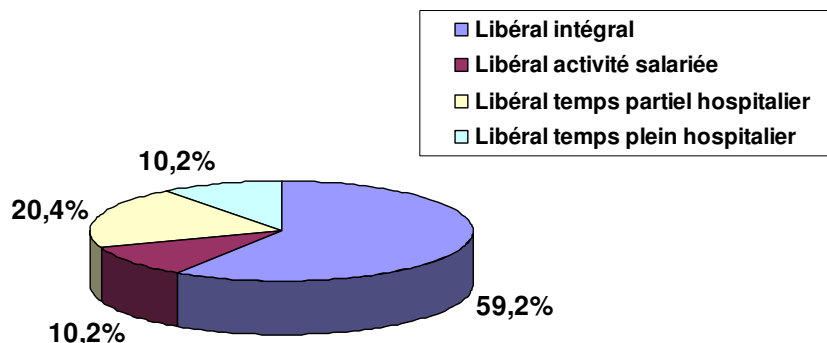
• Conventionnement

49% des médecins en activité exercent en secteur I, dont 58,3% de généralistes.



Conventionnement	Secteur	Effectifs
PRATICIEN CONVENTIONNE SANS DÉPASSEMENT PERMANENT	I	24
Généralistes		10
Spécialistes		14
PRATICIEN CONVENTIONNE AVEC DÉPASSEMENT PERMANENT	I	-
Généralistes		-
Spécialistes		-
PRATICIEN CONVENTIONNE AVEC HONORAIRES LIBRES	II	25
Généralistes		4
Spécialistes		21

- **Nature de l'exercice**



Nombre de médecins selon la catégorie et la nature d'exercice

Exercice	Généralistes	Spécialistes	Total
Libéral intégral	12	17	29
Libéral activité salariée	2	3	5
Libéral temps partiel hospitalier	0	10	10
Libéral temps plein hospitalier	0	5	5
Total	14	35	49

- *Activité libérale exclusive : exercice libéral intégral.*
- *Activité libérale et salariée : exercice libéral à temps partiel avec activité salariée autre qu'hospitalière.*
- *Activité libérale et hospitalière : exercice libéral à temps partiel avec temps partiel hospitalier.*
- *Activité hospitalière temps plein : exercice hospitalier à temps plein avec activité, consultations ou lits privés, pour des malades s'adressant directement au professionnel de santé.*

- **Date de 1^{ère} installation dans le département**

Date 1 ^{ère} installation dans le département	Généralistes	Spécialistes	Total
1960-1969	1	0	1
1970-1979	1	1	2
1980-1989	6	15	21
1990-1999	6	11	17
Depuis 2000	0	8	8
Total	14	35	49

78% des médecins actuellement en exercice se sont installés pour la première fois en Essonne dans les années 1980 et 1990.

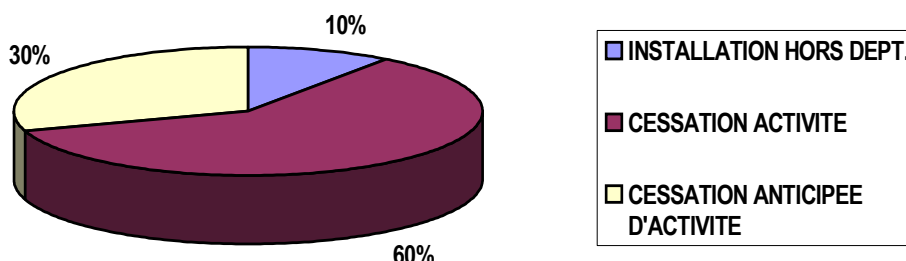
- **Date de 1^{ère} installation en libéral**

Date 1 ^{ère} installation en libéral	Généralistes	Spécialistes	Total
1960-1969	1	0	1
1970-1979	1	1	2
1980-1989	7	18	25
1990-1999	5	9	14
Depuis 2000	0	7	7
Total	14	35	49

- **Départs de médecins**

Depuis 2000, 11 médecins sont partis (1 médecin généraliste et 10 médecins spécialistes).
L'âge moyen de départ est de 60,3 ans.

Motifs de départs:



- **Nouveaux installés**

Depuis 2000, 7 médecins se sont installés (7 spécialistes).
3 sont des femmes et 3 ont un mode d'exercice libéral intégral.
L'âge moyen des nouveaux arrivants est de 41,7 ans.

- **Données d'activité**

Activité des médecins libéraux au 31 décembre 2004

Médecins (1)	HONORAIRES MOYENS (euros)	
	ORSAY	ILE-DE-FRANCE
Généralistes	94 103	114 704
Spécialistes	221 684	196 502
Total libéraux	187 335	159 652

Source : SNIR 2004 - Régime Général

(1) : Effectifs des actifs à part entière, c'est-à-dire les professionnels de santé :

- actifs au 31 déc. de l'année considérée et ayant perçu au moins 1€ d'honoraires pendant l'année considérée,
- conventionnés, titulaires du droit permanent au dépassement, honoraires libres (exclus les non conventionnés),
- ayant un exercice libéral intégral, à temps partiel, avec temps partiel hospitalier (exclus les médecins hospitaliers plein temps),
- qui ne se sont pas installés au cours de l'année considérée,
- âgés de moins de 65 ans.

Il s'agit des données d'activité concernant l'ensemble des prestations réalisées dans le secteur libéral (actes, prescriptions) soumises à remboursement auprès des organismes d'Assurance Maladie.

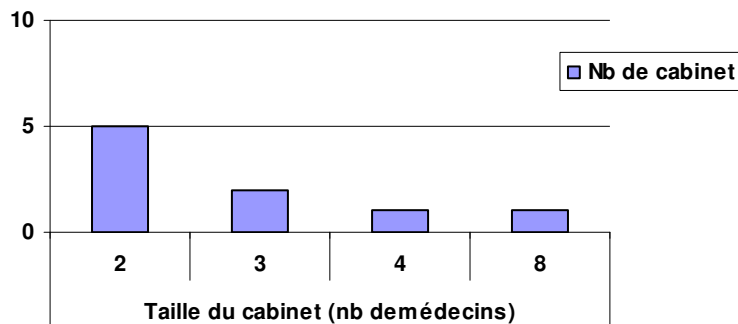
Seule l'activité des professionnels APE est prise en compte, elle inclut l'activité réalisée au cabinet du professionnel, au domicile du malade ou dans un établissement de soins dès lors qu'elle est identifiée par le numéro du professionnel exécutant ou prescripteur, celui-ci pouvant par ailleurs employer des auxiliaires salariés. L'activité des remplaçants est enregistrée sous l'identifiant du remplacé.

- **Regroupements de médecins**

Sur les 51 médecins en exercice à Orsay, 28 sont en groupe, soit 55% du total des médecins actuellement en activité.

57% des médecins en groupe exercent dans un cabinet comportant au plus 3 médecins.

La taille moyenne du groupe est de 3,1 médecins.



Composition des groupes :

5 groupes de 2 médecins
2 groupes de 3 médecins
1 groupe de 4 médecins
1 groupe de 8 médecins

Caractéristiques des 9 groupes :

1 groupe composé exclusivement de médecins généralistes : il s'agit d'un groupe de 2 médecins généralistes.

6 groupes composés exclusivement de médecins spécialistes :

- 4 groupes de 2 spécialistes :
- 2 groupes de 3 spécialistes : 3 radiologues

2 groupes composés de médecins généralistes et de spécialistes :

- 1 groupe de 4 médecins (2 généralistes et 2 spécialistes) : 2 médecins généralistes, 1 neurologue et 1 dermatologue.
- 1 groupe de 8 médecins (6 généralistes et 2 spécialistes) : 4 médecins généralistes, 2 MEP (Phlébologues) et 2 cardiologues.

1.3.2.2 LES PROFESSIONS PARAMEDICALES

1.3.2.2.1 LES INFIRMIERS

- **Infirmiers en activité : 4**

Densité pour 10 000 habitants :

- Orsay : 2,4
- Essonne : 5,8
- Ile-de-France : 5,9

- **Répartition hommes / femmes par classe d'âge**

Il s'agit de 4 femmes, âgées entre 54 et 59 ans.
L'âge moyen des infirmiers en activité est de 57 ans.

- **Conventionnement**

Les 4 infirmières sont conventionnées en secteur I.

- **Nature de l'exercice**

Toutes ont une activité libérale intégrale.

- **Date de 1^{ère} installation dans le département**

Date 1 ^{ère} installation dans le département	Effectif
1980-1989	3
1990-1999	1
Total	4

75% des infirmières actuellement en exercice se sont installées pour la première fois en Essonne dans les années 1980.

- **Date de 1^{ère} installation en libéral**

Date 1 ^{ère} installation en libéral	Effectif
1970-1979	1
1980-1989	3
Total	4

- **Départs d'infirmiers**

Depuis 2000 : 5 départs d'infirmiers.
Motifs : 5 cessations d'activité.
Age moyen de départ : 45,2 ans.

- **Nouveaux installés**

Aucun nouvel infirmier installé ces six dernières années.

1.3.2.2.2 LES MASSEURS KINESITHERAPEUTES

- **Masseurs kinésithérapeutes en activité : 13**

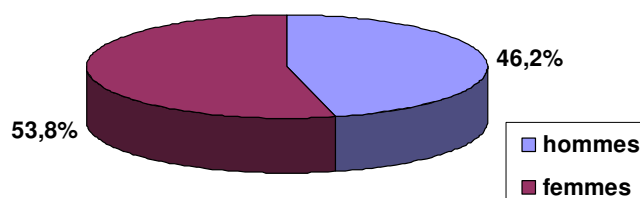
Densité pour 10 000 habitants :

- Orsay : 7,9
- Essonne : 7,2
- Ile-de-France: 8,6

- **Répartition hommes / femmes et âge**

53,8% des masseurs-kinésithérapeutes en activité sont des femmes.

Moyenne d'âge : 40,5 ans.



- **Conventionnement**

Les 13 masseurs-kinésithérapeutes sont conventionnés en secteur I.

- **Nature de l'exercice**

Un a une activité salariée, les autres ont une activité libérale intégrale.

- **Date de 1^{ère} installation dans le département**

Date 1 ^{ère} installation dans le département	Effectif
1970-1979	3
1980-1989	3
1990-1999	3
Depuis 2000	4
Total	13

53,9% des masseurs-kinésithérapeutes actuellement en exercice se sont installés pour la première fois en Essonne ces quinze dernières années.

- **Date de 1^{ère} installation en libéral**

Date 1 ^{ère} installation en libéral	Effectif
1960-1969	1
1970-1979	3
1980-1989	2
1990-1999	4
Depuis 2000	3
Total	13

- **Départs**

5 masseurs-kinésithérapeutes sont partis depuis 2000.

Motifs : 1 installation hors du département et 4 cessations d'activité.

Age moyen de départ : 53,6 ans.

- **Nouveaux installés**

Depuis 2000, 4 masseurs-kinésithérapeutes se sont installés.

3 sont des femmes.

La moyenne d'âge des nouveaux installés est de 27,2 ans.

1.3.2.2.3 LES PEDICURES-PODOLOGUES

- **Pédicures-podologues en activité : 5**

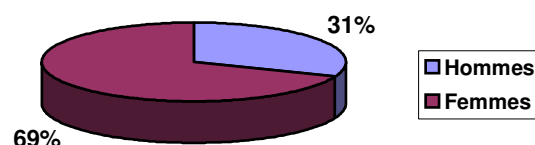
Densité pour 10 000 habitants :

- Orsay : 3,0
- Essonne : 2,0
- Ile-de-France : 2,3

Remarque : 1 pédicure-podologue exerce en cabinet secondaire.

- **Répartition hommes / femmes par classe d'âge**

3 sont des femmes (soit 60% des pédicures en activité).
L'âge moyen des pédicures en activité est 37,2 ans.



- **Conventionnement**

Les 5 pédicures sont conventionnés en secteur I.

- **Nature de l'exercice**

Tous ont une activité libérale intégrale.

- **Date de 1^{ère} installation dans le département**

Date 1 ^{ère} installation dans le département	Effectif
1960-1969	0
1970-1979	1
1980-1989	0
1990-1999	2
Depuis 2000	2
Total	5

- **Date de 1^{ère} installation en libéral**

Date 1 ^{ère} installation en libéral	Effectif
1960-1969	0
1970-1979	1
1980-1989	1
1990-1999	2
Depuis 2000	1
Total	5

- **Départs**

Aucun départ depuis 2000.

- **Nouveaux installés**

Depuis 2000, 2 pédicures se sont installés.
Il s'agit d'une femme et d'un homme.
Age moyen des nouveaux arrivants : 30 ans.

1.3.2.2.4 LES ORTHOPHONISTES

- **Orthophonistes en activité : 7**

Densité pour 10 000 habitants :

- Orsay : 4,2
- Essonne : 2,6
- Ile-de-France: 2,7

- **Répartition hommes / femmes par classe d'âge**

Les 7 orthophonistes en activité sont des femmes.

Age moyen : 46 ans.

- **Conventionnement**

Les 7 orthophonistes sont conventionnés en secteur I.

- **Nature de l'exercice**

5 ont une activité libérale intégrale et 2 ont une activité libérale salariée.

- **Date de 1^{ère} installation dans le département**

Date 1 ^{ère} installation dans le département	Effectif
1990-1999	3
Depuis 2000	4
Total	7

- **Date de 1^{ère} installation en libéral**

Date 1 ^{ère} installation en libéral	Effectif
1980-1989	2
1990-1999	3
Depuis 2000	2
Total	7

- **Départs**

Depuis 2000, 6 orthophonistes ont cessé leur activité.

Motifs de départs : 1 installation hors du département, 5 cessations d'activité.

Age moyen de départ : 39,8 ans.

- **Nouveaux installés**

Depuis 2000, 4 orthophonistes se sont installées.

Age moyen des nouveaux installés : 41,7 ans.

1.3.2.2.5 LES ORTHOPTISTES

- **Orthoptistes en activité : 3**

Densité pour 10 000 habitants :

- Orsay : 1,8
- Essonne : 0,4
- Ile-de-France: 0,5

- **Répartition hommes / femmes par classe d'âge**

Les 3 orthoptistes en activité sont des femmes.

Age moyen : 29 ans.

- **Conventionnement**

Les 3 orthoptistes sont conventionnés en secteur I.

- **Nature de l'exercice**

2 ont une activité libérale intégrale et 1 a une activité libérale salariée.

- **Date de 1^{ère} installation dans le département**

Les 3 orthoptistes se sont installées pour la première fois dans le département ces sept dernières années : respectivement 1990, 2003 et 2005.

- **Date de 1^{ère} installation en libéral**

Les 3 orthoptistes se sont installées pour la première fois en libéral ces sept dernières années : 1990, 2003, et 2004.

- **Départs**

Depuis 2000, 1 orthoptiste a cessé son activité.

Motif de départs : installation hors département.

- **Nouveaux installés**

Depuis 2000, 2 orthoptistes se sont installés.

1.3.2.2.7 LES REGROUPEMENTS PARAMEDICAUX

Sur les 32 professionnels paramédicaux en exercice à Orsay, 17 sont en groupe, soit 75,3% du total des professionnels paramédicaux actuellement en activité.

Caractéristiques des groupes :

- 7 groupes composés de 2 paramédicaux
- 1 groupe composé de 3 paramédicaux

1.3.2.3 LES SAGES – FEMMES

Une sage-femme est en activité sur Orsay.

Il s'agit d'une femme d'une quarantaine d'année, installée depuis Janvier 2002, exerçant en libéral intégral, secteur I.

1.3.2.4 LES CHIRURGIENS-DENTISTES

- Chirurgiens-dentistes en activité : 18

Densité pour 10 000 habitants :

- Orsay : 10,9
- Essonne : 6,2
- Ile-de-France : 7,7

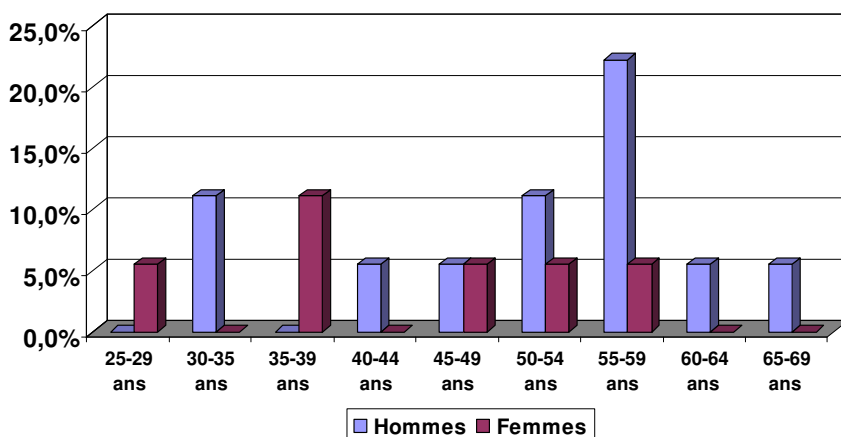
Répartition hommes / femmes par classe d'âge

66,7% des chirurgiens-dentistes en activité sont des hommes.

Age moyen : 47,9 ans.

Chirurgiens-dentistes (effectifs par tranches d'âge)

	Hommes	Femmes	Total
25-29 ans	0	1	1
30-34 ans	2	0	2
35-39 ans	0	2	2
40-44 ans	1	0	1
45-49 ans	1	1	2
50-54 ans	2	1	3
55-59 ans	4	1	5
60-64 ans	1	0	1
65-69 ans	1	0	1
Total	12	6	18



- Conventionnement

16 chirurgiens-dentistes sont conventionnés en secteur I et 2 sont conventionnés en secteur 2.

- Nature de l'exercice

2 chirurgiens-dentistes ont une activité libérale salariée, les autres ont une activité libérale intégrale.

- **Date de 1^{ère} installation dans le département**

Date 1 ^{ère} installation dans le département	Effectif
1960-1969	1
1970-1979	4
1980-1989	7
1990-1999	4
Depuis 2000	2
Total	18

- **Date de 1^{ère} installation en libéral**

Date 1 ^{ère} installation en libéral	Effectif
1960-1969	1
1970-1979	6
1980-1989	5
1990-1999	4
Depuis 2000	2
Total	18

- **Départs**

Depuis 2000 : 1 départ de chirurgien-dentiste.
Motif : cessation d'activité.

- **Nouveaux installés**

Depuis 2000, 2 chirurgiens-dentistes se sont installés : 1 homme et 1 femme.
L'âge moyen des nouveaux installés est de 31 ans.

- **Regroupements**

12 chirurgiens-dentistes exercent en groupe, soit 67% du total des chirurgiens-dentistes en exercice.
Il s'agit de 6 groupes de 2 chirurgiens-dentistes.

1.3.2.5 LES REGROUPEMENTS INTERPROFESSIONNELS

Il y a 2 groupes interprofessionnels sur la commune d'Orsay :

- 1 groupe de 2 professionnels de santé : 1 médecin généraliste MEP (Acupuncteur) avec 1 orthoptiste
- 1 groupe de 3 professionnels de santé : 1 masseur-kinésithérapeute, 1 orthophoniste et 1 médecin spécialiste (stomatologue)

1.3.2.6 LES OFFICINES

- **Officines : 5**

Nombre d'officines pour 10 000 habitants :

- Orsay : 3,0
- Essonne : 3,8
- Ile-de-France: 3,9

1.3.2.7 LES LABORATOIRES D'ANALYSES MEDICALES

- **Nombre de laboratoires d'analyses médicales : 2**

1.3.3 LES CENTRES DE SANTE

Orsay possède un centre de santé :

Le centre de santé du centre d'essais des propulseurs de Saclay :

- Statut : Public
- Activités : consultations médicales, soins dentaires.
- Professionnels de santé au 31 décembre 2003 :

Catégorie	Nb PS effectif	Nb PS ETP	Nb heures / semaine
Cardiologue	1	-	-
Chirurgien dentaire	1	0,60	21,00
Masseur kinésithérapeute	1	0,31	11,00
Pédicure	1	0,11	4,00

Source : DRASSIF

Nombre de passages (2003) : pas d'information.

- Autre : fermé les vendredis et samedis

1.3.4 LES RESEAUX DE SANTE⁵

4 réseaux de santé interviennent sur la commune d'Orsay :

- le réseau NEPALE (soins palliatifs)
- le réseau REVEDIAB (diabète)
- le réseau HIPPOCAMPES (troubles de la mémoire / Alzheimer)
- le réseau GYNECOMED (cancer)

1.3.5 LA PERMANENCE DES SOINS

Une Maison médicale de garde est en train de se mettre en place (ouverture prévue en Septembre 2006). Elle sera ouverte les samedis après-midi, les dimanches et les jours fériés et se situe dans l'enceinte de l'hôpital. Environ 50 médecins sur les 160 du secteur devraient y participer.

⁵ Source : URCAM Ile de France