



PALaiseau

Les soins en libéral Etat des lieux et perspectives

2008

SOMMAIRE

1. PALAISEAU	3
1.1 POPULATION : CONTEXTE SOCIODEMOGRAPHIQUE	4
1.1.1 DENSITE ET EVOLUTION DEMOGRAPHIQUE	4
1.1.2 STRUCTURE DE LA POPULATION	5
1.1.3 CARACTERISTIQUES SOCIO-ECONOMIQUES	6
1.2 POPULATION : ETAT DE SANTE	8
1.2.1 TAUX DE MORTALITE	8
1.2.2 CONSOMMATION DE SOINS	8
1.3. OFFRE SANITAIRE	9
1.3.1 L'OFFRE DE SOINS HOSPITALIERE PUBLIQUE ET PRIVEE	9
1.3.1.1 LES ETABLISSEMENTS	9
1.3.1.2. REPARTITION DES SEJOURS MEDECINE, CHIRURGIE, OBSTETRIQUE (MCO)	9
1.3.2 L'OFFRE DE SOINS LIBERALE	10
1.3.2.1 LES MEDECINS	11
1.3.2.2 LES PROFESSIONS PARAMEDICALES	16
1.3.2.3 LES CHIRURGIENS-DENTISTES	21
1.3.2.4 LES SAGES-FEMMES	22
1.3.2.5 STRUCTURATION DE L'OFFRE DE SOINS LIBERALE	23
1.3.2.6 LES OFFICINES	24
1.3.2.7 LES LABORATOIRES D'ANALYSES MEDICALES	24
1.3.3 LES CENTRES DE SANTE	24
1.3.4 LES RESEAUX DE SANTE	24
1.3.5 LA PERMANENCE DES SOINS	24

1. PALAISEAU

Département : Essonne

Arrondissement : Palaiseau

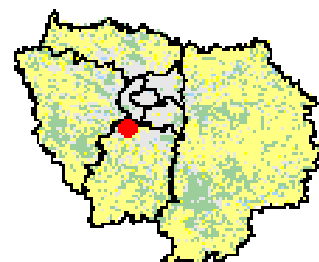
Canton : Palaiseau (Chef-Lieu)

Intercommunalité : Communauté d'agglomération du Plateau de Saclay

Superficie : 11,8 km²

Population : 30 600 (estimations 2005) dont :

- 25% de moins de 20 ans
- 17% de plus de 60 ans



Vue aérienne de Palaiseau



Source : IAURIF

1.1 POPULATION : CONTEXTE SOCIODEMOGRAPHIQUE

Précision méthodologique : pour certains éléments, seules les données issues du recensement de la population de 1999 sont disponibles à ce jour.

1.1.1 DENSITE ET EVOLUTION DEMOGRAPHIQUE

Plus de 31 000 Palaisiens au 1^{er} janvier 2005 ...

Palaiseau compte 30 600 habitants au 1^{er} janvier 2005 (estimations Insee) répartis sur un territoire de 15,1 km²

Sa densité de population (2 053 habitants/ km²) est plus élevée que la moyenne de l'Essonne (629 habitants/km²).

EVOLUTION DE LA POPULATION						
	1968	1975	1982	1990	1999	2005
Population sans doubles comptes	23 343	28 716	28 369	28 395	28 965	30 600

Source INSEE : recensement de la population 1999, estimations 2004-2006

La commune a connu une faible croissance démographique depuis 1968. En près de 40 ans, le nombre d'habitants est passé de 23 343 en 1968 à 30 600 en 2005.

TAUX DEMOGRAPHIQUES (MOYENNES ANNUELLES)						
	1962-1968	1968-1975	1975-1982	1982-1990	1990-1999	1999-2005
Taux d'évolution global	6,16 %	3,01 %	-0,17 %	0,01 %	0,22 %	0,67%
- dû au solde naturel	1,44 %	1,24 %	1,00 %	0,99 %	0,98 %	N.C.
- dû au solde migratoire	4,71 %	1,77 %	-1,17 %	-0,98 %	-0,76 %	N.C.

Source INSEE : recensement de la population 1999, estimations 2004-2007

Evolution du solde naturel Palaisien

Année	Naissances	Décès	Solde
2001	444	170	274
2002	453	166	287
2003	479	166	313
2004	423	143	280
2005	416	153	263
2006	444	158	286

Source INSEE : Etat civil

Taux de natalité pour 1 000 habitants entre 2001 et 2006

Année	Palaiseau	Ile-de-France
2001	15,3	15,6
2002	15,6	15,5
2003	16,5	15,4
2004	14,6	15,4
2005	14,4	15,2
2006	15,3	NC

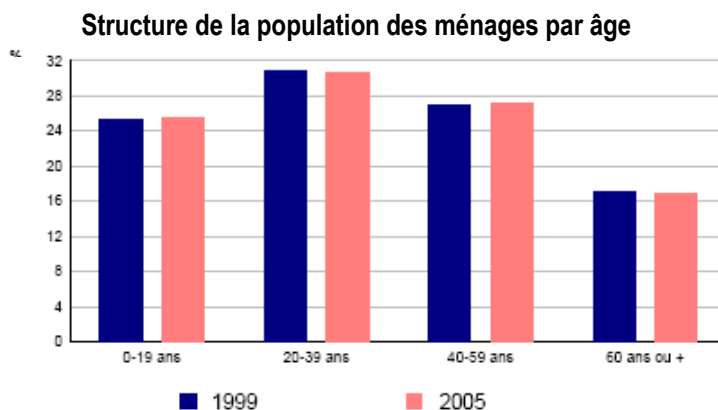
Source INSEE : Etat civil

1.1.2 STRUCTURE DE LA POPULATION

Une population jeune

25% des Palaisiens ont moins de 20 ans et 30% ont entre 20 et 39 ans (contre respectivement 28% et 29% dans l'Essonne).

Par ailleurs, 17% ont plus de 60 ans (16% dans l'Essonne).



Sources : Insee, Enquêtes annuelles de recensement 2004 à 2006
RP99 - Exploitations principales

Population des ménages¹ par sexe et classes d'âge

	Nombre	Part
0 à 19 ans	7 188	25%
20 à 39 ans	8 968	30%
40 à 59 ans	7 600	26%
60 ans ou plus	4 884	17%
Total	28 674	100%

	Effectifs	Part
Hommes	14 072	49%
Femmes	14 568	51%
Total	28 640	100%

Source: Insee, recensement de la population 1999, estimations 2004 - 2006

Depuis 1999, la population des ménages a augmenté de 1960 personnes, soit une progression de 6,8%.

Une proportion d'étrangers inférieure à la moyenne départementale

Age en 5 tranches	Nationalité		
	Français	Etranger	Total
0 à 14 ans	96,5%	3,5%	100,0%
15 à 24 ans	93,7%	6,3%	100,0%
25 à 39 ans	92,3%	7,7%	100,0%
40 à 59 ans	92,0%	8,0%	100,0%
60 ans ou plus	96,5%	3,5%	100,0%
Total	93,9%	6,1%	100,0%

Source : Insee, recensement 1999

La population étrangère dans la commune de Palaiseau 6,1% de la population totale (la moyenne départementale est de 8,2%).

¹ Un ménage, au sens statistique, est défini comme l'ensemble des occupants d'une résidence principale, qu'ils aient ou non des liens de parenté. Un ménage peut ne comprendre qu'une seule personne.

1.1.3 CARACTERISTIQUES SOCIO-ECONOMIQUES

Type et composition des ménages par âge de la personne de référence

Type de ménages	15-24 ans	25-39 ans	40-59 ans	60 ans et plus	Total
Ménages d'une personne	1,3%	8,3%	7,1%	10,6%	27,2%
Autres ménages sans famille	0,1%	0,5%	0,6%	0,2%	1,4%
Familles monoparentales	0,1%	2,2%	5,2%	1,3%	8,7%
Couples	0,7%	20,4%	26%	15,4%	62,5%
Total	2,2%	31,4%	38,9%	27,5%	100,0%

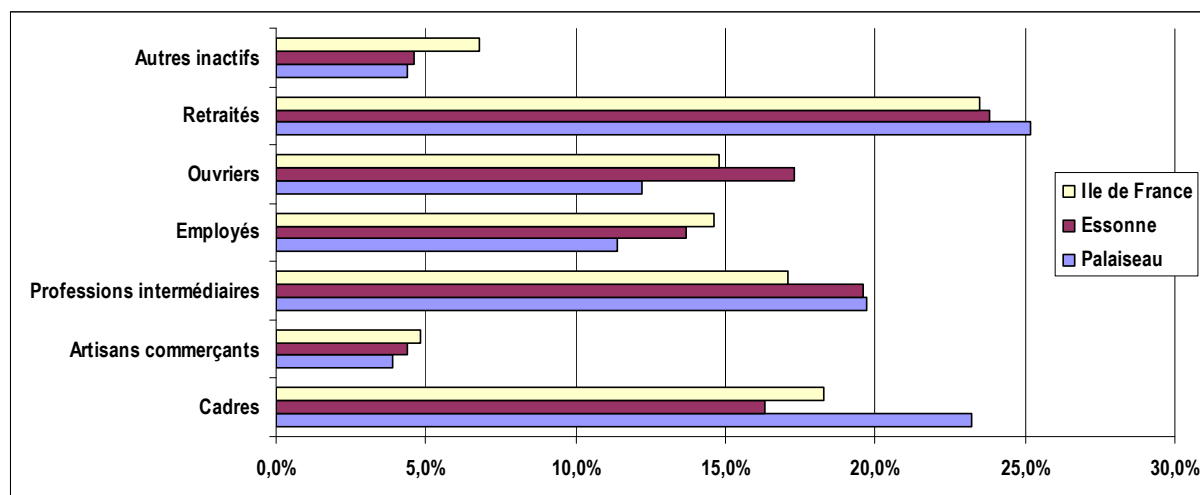
Caractéristiques des familles selon le nombre et l'âge des enfants²

Type de famille	0 enfants	1 enfant	2 enfants	3 enfants	4 enfants	Total
Monoparentale	2,5%	6,5%	2,8%	0,5%	0,1%	12,5%
Couple	40,8%	18,7%	19,9%	6,1%	2,0%	87,5%
Total	43,3%	25,2%	22,7%	6,6%	2,1%	100,0%

Source : Insee, recensement 1999

Palaiseau comporte autant de ménages d'une personne que la moyenne départementale (environ 12,5%). 56,6% des familles ont au moins un enfant (59,6% en Essonne) et 8,7% ont trois enfants ou plus (8,6% en Essonne).

Des catégories socioprofessionnelles supérieures à la moyenne du département



Source : Insee, recensement 1999

Comparée au département et à la région, la part des ouvriers dans la population des ménages est moins importante : 12,3% pour la commune contre 14,8% pour la région.

Les cadres représentent 23,2% de l'ensemble des ménages, alors qu'ils ne sont que 16,3% dans l'ensemble du département. De la même façon, on compte 11,4% des employés contre 14,6% dans l'Essonne.

La part des professions intermédiaires (19,7%) est par contre proche de la moyenne de l'Essonne.

² Enfants de moins de 25 ans présents dans la famille.

Les familles monoparentales sans enfant de moins de 25 ans hébergent, par définition, au moins un enfant de 25 ans ou plus

Un revenu fiscal moyen plus élevé que la moyenne régionale et départementale

En 2006, le revenu fiscal moyen déclaré par les ménages Palaisiens est de 23 376 euros (21 841 en Ile-de-France et 20 901 euros dans l'Essonne) et 27,5% ne sont pas imposables (contre 33% dans l'Essonne).

	2006					
	Ile-de-France		Essonne		Palaiseau	
Nb foyers fiscaux	6 584 667	100%	631 520	100%	16 369	100%
Dont imposables	4 122 865	63%	423 470	67%	11 909	72,7 %

	2006		
	Ile-de-France	Essonne	Palaiseau
Revenu fiscal moyen (en euros)	21 841	20 901	27 567
Dont foyers fiscaux imposables	30 923	29 333	29 333

Source : DGI, l'impôt sur le revenu en 2006

Par ailleurs, comparée à la moyenne Essonnienne, une part plus faible de la population de Palaiseau bénéficie de minima sociaux. La population couverte par au moins une prestation CAF est en effet de 44% (contre 50% dans l'Essonne et 45% en Ile-de-France).

Allocataires CAF et ménages bénéficiaires du RMI au 1^{er} janvier 2006

	Allocataires de la CAF	Population couverte	Nombre d'allocataires RMI	Population couverte
Palaiseau	4 615	13 396	319	580
Essonne	181 991	574 392	15 576	30 812
Ile-de-France	1 817 115	5 182 175	214 390	384 939

Source : CAF, Essonne

Enfin, lors du recensement de 1999, Palaiseau comptait 7,5% de chômeurs (9,5% dans l'Essonne).

1.2 POPULATION : ETAT DE SANTE

1.2.1 TAUX DE MORTALITE

Taux brut de mortalité pour 1 000 habitants

Année	Palaiseau	Essonne	Ile-de-France
2001	5,8	6,2	6,6
2002	5,7	6,3	6,6
2003	5,7	6,7	6,9
2004	4,9	5,8	6,0
2005	5,3	6,1	NC

Source : Insee, Etat civil

1.2.2 CONSOMMATION DE SOINS

Année de référence : 2006

Source : URCAM Ile-de-France

Médecine générale :

En 2006 le nombre de personnes ayant bénéficié d'un acte (C (Consultations) et V (Visites)) auprès d'un omnipraticien était de 20 397.

Le nombre total de recours à la médecine générale à Palaiseau : 100 119

Consommation moyenne annuelle par habitant à Palaiseau : 4,9 recours par an

Consommation moyenne annuelle par habitant en Ile-de-France : 4,9 recours par an

Taux de fuite : 52%

Pour lecture :

Les palaisiens ont consulté en moyenne 4,9 fois leur médecin généraliste (moyenne francilienne).

48% d'entre eux ont consulté un médecin généraliste de Palaiseau et 52% ont eu recours à un médecin généraliste hors de la commune.

1.3. OFFRE SANITAIRE

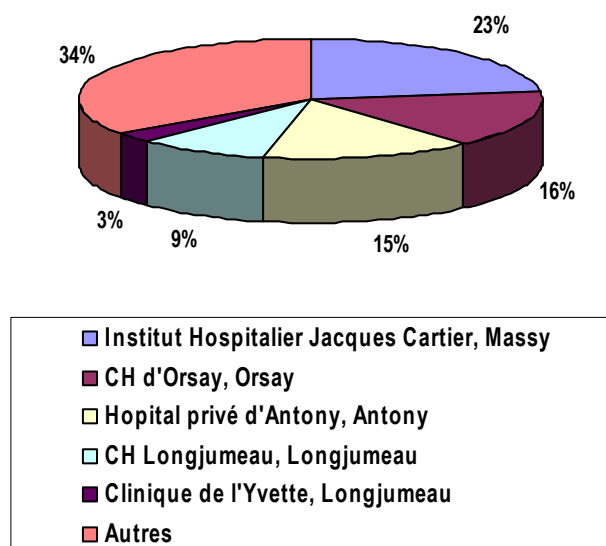
1.3.1 L'OFFRE DE SOINS HOSPITALIERE PUBLIQUE ET PRIVEE

1.3.1.1 LES ETABLISSEMENTS

Palaiseau ne dispose d'aucune structure de soins hospitalière publique ou privée.

1.3.1.2. REPARTITION DES SEJOURS MEDECINE, CHIRURGIE, OBSTETRIQUE (MCO)

Ventilation des séjours MCO dans les principaux établissements hospitaliers fréquentés par les patients résidant à Palaiseau :



Source : PMSI-MCO 2006

Séjours effectués par des patients résidant à Palaiseau (2006) : 7 434

Taux de fuite (2006) : 100%

L'indicateur « Taux de fuite » correspond au rapport entre le nombre de séjours de la zone géographique sélectionnée pris en charge en dehors de cette zone sur le nombre total de séjours issus de la zone sélectionnée (une zone géographique qui ne contient aucun établissement hospitalier présente un taux de fuite de 100 %).

1.3.2 L'OFFRE DE SOINS LIBERALE

Précisions méthodologiques :

Les effectifs totaux présentés pour chaque profession correspondent à l'ensemble des professionnels de santé inscrits dans les fichiers de l'Assurance Maladie en 2007 diminués des professionnels en cessation d'activité.

Les professionnels de santé sont recensés selon le lieu de leur **cabinet principal**.

Les professionnels de santé exerçant en cabinet secondaire ne sont donc pas inclus dans l'analyse qui suit. Sont concernés pour Palaiseau les professionnels de santé suivants :

- 10 radiologues
- 1 neurologue
- 3 masseurs kinésithérapeutes
- 3 pédicures podologues
- 1 orthoptiste.

Leurs remplaçants et/ou leurs salariés ne sont pas recensés, cependant leur activité est enregistrée sous l'identifiant du remplacé.

L'âge des professionnels de santé est celui au 1er Janvier 2007.

1.3.2.1 LES MEDECINS

- **Médecins en activité : 55**

- Omnipraticiens : 22, soit 40% du total des médecins
- Spécialistes : 33 soit 60% du total des médecins.

Densité pour 10 000 habitants* :

Médecins	Palaiseau	Essonne	Ile-de-France
Omnipraticiens	7,2	8,7	9,0
Spécialistes	10,8	7,8	11,5
Total	18,0	16,5	20,5

* population recensement 2004-2006

Spécialités	Effectifs
Omnipraticiens	
Total Omnipraticiens	22
Spécialistes	
Pneumologie	1
Rhumatologie	3
Pathologie cardio-vasculaire	2
Radiodiagnostic et imagerie médicale	5
Stomatologie	1
Pédiatrie	4
Ophthalmologie	4
Oto-rhino-laryngologie	1
Dermato-vénérologie	3
Psychiatrie	3
Gynécologie obstétrique	2
Gynécologie médicale	1
Gastro-entérologie	3
Total Spécialistes	33
Total Général Palaiseau	55

Médecins à exercice particulier (MEP¹)	
Acupuncture	1
Homéopathie	1
Médecine physique	1
Total MEP	3

- **Répartition hommes / femmes par classe d'âge**

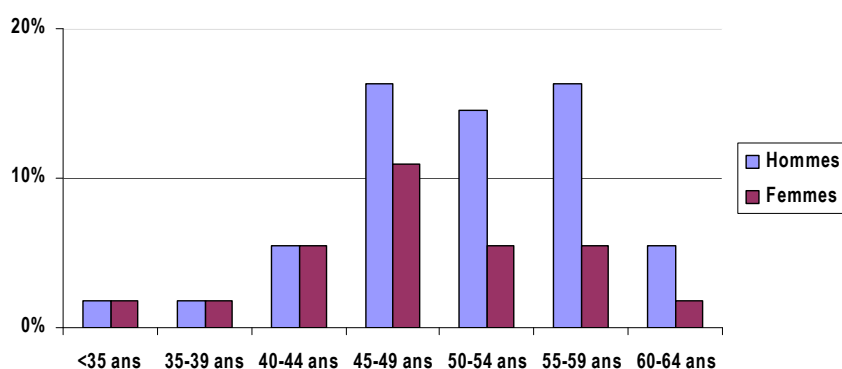
L'âge moyen des médecins en exercice à Palaiseau est de 51 ans (48 ans pour les omnipraticiens et 52 ans pour les spécialistes).

54% ont plus de 50 ans et 34% plus de 55 ans

Par ailleurs, 67% des médecins sont des hommes.

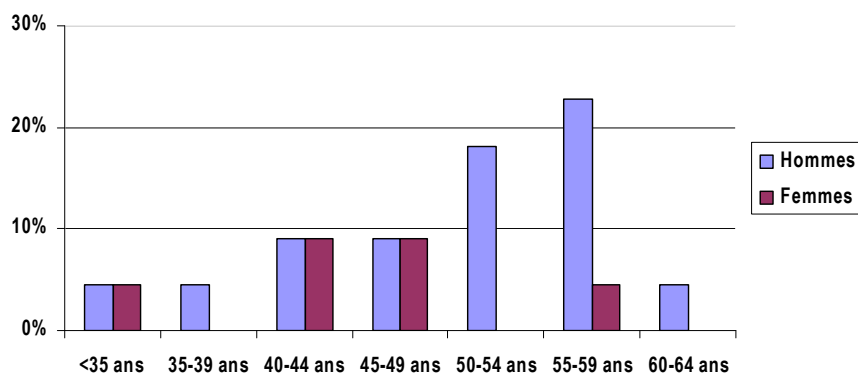
Médecins toutes spécialités confondues (effectifs par tranches d'âge)

	Hommes	Femmes	Total
<35 ans	1	1	2
35-39 ans	1	1	2
40-44 ans	3	3	6
45-49 ans	9	6	15
50-54 ans	8	3	11
55-59 ans	9	3	12
60-64 ans	3	1	4
>65 ans	3	0	3
Total	37	18	55



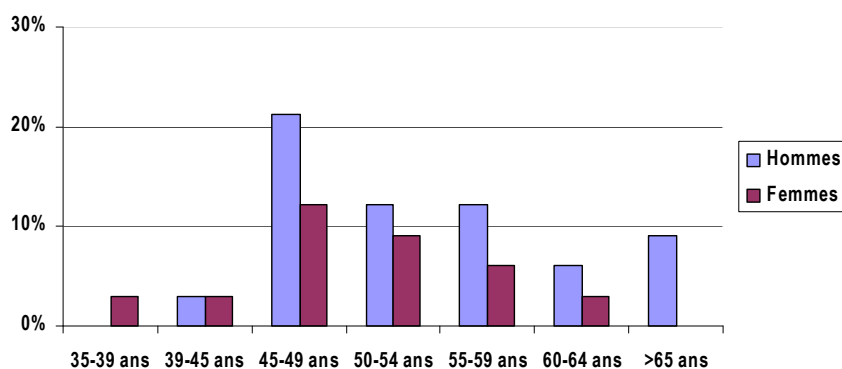
Omnipraticiens (effectifs par tranches d'âge)

	Hommes	Femmes	Total
<35 ans	1	1	2
35-39 ans	1	0	1
40-44 ans	2	2	4
45-49 ans	2	2	4
50-54 ans	4	0	4
55-59 ans	5	1	6
60-64 ans	1	0	1
Total	16	6	22



Spécialistes (effectifs par tranches d'âge)

	Hommes	Femmes	Total
35-39 ans	0	1	1
39-45 ans	1	1	2
45-49 ans	7	4	11
50-54 ans	4	3	7
55-59 ans	4	2	6
60-64 ans	2	1	3
>65 ans	3	0	3
Total	21	12	33

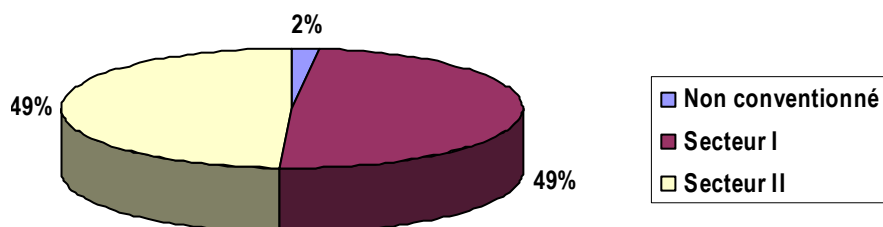


Age moyen par spécialité de premier recours

	Age moyen
ORL – Gastro-entérologie	46
Médecine générale	48
Pédiatrie	50
Pathologie cardio-vasculaire	50
Dermatologie - Pneumologie	52
Ophthalmologie	55
Rhumatologie	59
Gynécologie	60

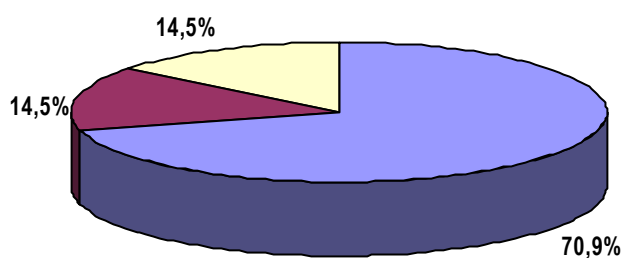
- Conventionnement

49% des médecins en activité exercent en secteur I.



Conventionnement	Secteur	Effectifs
PRATICIEN NON CONVENTIONNE	0	1
Omnipraticiens		1
Spécialistes		0
PRATICIEN CONVENTIONNE SANS DÉPASSEMENT PERMANENT	I	27
Omnipraticiens		16
Spécialistes		11
PRATICIEN CONVENTIONNE AVEC HONORAIRES LIBRES	II	27
Omnipraticiens		5
Spécialistes		22

- **Nature de l'exercice**



■ Libéral intégral ■ Libéral activité salariée □ Libéral temps partiel hospitalier

Nombre de médecins selon la catégorie et la nature d'exercice

Exercice	Omnipraticiens	Spécialistes	Total
Libéral intégral	16	23	39
Libéral activité salariée	2	6	8
Libéral temps partiel hospitalier	1	7	8
Total	19	36	55

- *Activité libérale exclusive : exercice libéral intégral.*
- *Activité libérale et salariée : exercice libéral à temps partiel avec activité salariée autre qu'hospitalière.*
- *Activité libérale et hospitalière : exercice libéral à temps partiel avec temps partiel hospitalier.*

- **Historique des installations et des cessations d'activité des médecins entre 2000 et 2007**

Départs de médecins

Entre 2000 et 2007, 13 médecins ont cessé d'exercer à Palaiseau (8 omnipraticiens et 5 spécialistes).
Age moyen de départ tous motifs confondus : 52 ans (45 ans pour les omnipraticiens et 66 ans pour les spécialistes).

Motifs :

- 5 installations hors du département
- 4 cessations d'activité
- 4 retraites

Durée d'installation dans la commune des 13 médecins ayant cessé d'y exercer entre 2000 et 2007 :

	Omnipraticiens	Spécialistes	Total
< 5 ans	6	0	6
5 – 9 ans	1	2	3
10-14 ans	0	0	0
15-19 ans	1	1	2
20-24 ans	0	0	0
> 25 ans	0	2	2
Total	8	5	13

Durée moyenne d'installation dans la commune : 11 ans

Installations de médecins

Entre 2000 et 2007, 10 médecins se sont installés à Palaiseau (7 omnipraticiens et 3 spécialistes).

On dénombre 4 femmes, soit 40% du total des nouveaux installés.

Age moyen d'installation : 41 ans

Sur cette même période, 2 de ces nouveaux installés (2 omnipraticiens) ont quitté la commune en moyenne 1 an et demi après leur installation.

Détail :

	Installations	Départs	Différentiel
Omnipraticiens	7	8	-1
Radiologie	2	1	+1
Gynécologie	0	1	-1
Médecine Biologiste	0	2	-2
ORL	1	1	0
Total	10	13	-3

- Données d'activité

Activité des médecins libéraux au 31 décembre 2005

	HONORAIRES MOYENS (euros)	
	Palaiseau	ILE-DE-FRANCE
Médecins (1)		
Omnipraticiens	108 170	114 976
Spécialistes	218 774	206 224
Total libéraux	175 322	165 293

Source : SNIR 2005 - Régime Général

(1) : Effectifs des actifs à part entière, c'est-à-dire les professionnels de santé :

- actifs au 31 déc. de l'année considérée et ayant perçu au moins 1€ d'honoraires pendant l'année considérée,
- conventionnés, titulaires du droit permanent au dépassement, honoraires libres (exclus les non conventionnés),
- ayant un exercice libéral intégral, à temps partiel, avec temps partiel hospitalier (exclus les médecins hospitaliers plein temps),
- qui ne se sont pas installés au cours de l'année considérée,
- âgés de moins de 65 ans.

Il s'agit des données d'activité concernant l'ensemble des prestations réalisées dans le secteur libéral (actes, prescriptions) soumises à remboursement auprès des organismes d'Assurance Maladie.

Seule l'activité des professionnels APE est prise en compte, elle inclut l'activité réalisée au cabinet du professionnel, au domicile du malade ou dans un établissement de soins dès lors qu'elle est identifiée par le numéro du professionnel exécutant ou prescripteur, celui-ci pouvant par ailleurs employer des auxiliaires salariés. L'activité des remplaçants est enregistrée sous l'identifiant du remplacé.

1.3.2.2 LES PROFESSIONS PARAMEDICALES

1.3.2.2.1 LES INFIRMIERS

- **Infirmiers en activité : 10**

Densité pour 10 000 habitants :

- Palaiseau : 3,0
- Essonne : 4,5
- Ile-de-France : 4,2

- **Répartition hommes / femmes par classe d'âge**

Il s'agit de 7 femmes et 3 hommes.

L'âge moyen des infirmiers en activité est 43 ans.

- **Conventionnement**

Tous sont conventionnés en secteur I.

- **Nature de l'exercice**

1 a une activité libérale salariée et 9 ont une activité libérale intégrale.

- **Historique des installations et des cessations d'activité d'infirmiers entre 2000 et 2007**

Départs

Entre 2000 et 2007, il y a eu 6 départs d'infirmières.

Age moyen : 53 ans

Motifs : 3 cessations d'activité, 2 départs en retraite, 1 installation hors département

Durée moyenne d'installation dans la commune : 14 ans.

Installations

Entre 2000 et 2007, 6 infirmiers se sont installés : il s'agit de 4 femmes et 2 hommes.

Age moyen : 42 ans

1.3.2.2.2 LES MASSEURS KINESITHERAPEUTES

- **Masseurs kinésithérapeutes en activité : 15**

Densité pour 10 000 habitants :

- Palaiseau : 4,9
- Essonne: 6,3
- Ile-de-France: 7,1

- **Répartition hommes / femmes et âge**

73% des masseurs-kinésithérapeutes en activité sont des hommes.

Moyenne d'âge : 46 ans.

- **Conventionnement**

Les 15 masseurs-kinésithérapeutes sont conventionnés en secteur I.

- **Nature de l'exercice**

13 des masseurs-kinésithérapeutes ont une activité libérale intégrale, 2 ont une activité libérale salariée.

- **Historique des installations et des cessations d'activité de masseurs kinésithérapeutes entre 2000 et 2007**

Départs

Entre 2000 et 2007, 2 masseurs-kinésithérapeutes sont partis.

Motifs : 2 départs en retraite

Durée moyenne d'installation dans la commune : 20 ans.

Installations

Entre 2000 et 2007, 3 masseurs-kinésithérapeutes se sont installés.

1 femme et 2 hommes d'âge moyen de 26 ans

1.3.2.2.3 LES PEDICURES-PODOLOGUES

- **Pédicure en activité : 5**

Densité pour 10 000 habitants :

- Palaiseau : 1,6
- Essonne: 1,8
- Ile-de-France : 2,1

- **Répartition hommes / femmes par classe d'âge**

Il s'agit de 2 femmes et 3 hommes.

L'âge moyen des pédicures-podologues en activité est de 35 ans.

- **Conventionnement**

Tous sont conventionnés en secteur I.

- **Nature de l'exercice**

4 ont une activité libérale intégrale et une activité libérale salariée.

- **Historique des installations et des cessations d'activité de pédicures-podologues entre 2000 et 2007**

Départs

Entre 2000 et 2007 : 4 départs de pédicures-podologues.

Motifs : 2 pour raisons de santé, 2 cessations d'activité et 1 départ en retraite.

L'âge moyen de départ tous motifs confondus est de 49 ans.

Installations

Entre 2000 et 2007, 2 pédicures-podologues se sont installés.

1.3.2.2.4 LES ORTHOPHONISTES

- **Orthophonistes en activité : 7**

Densité pour 10 000 habitants :

- Palaiseau : 2,3
- Essonne: 2,1
- Ile-de-France: 2,3

- **Répartition hommes / femmes par classe d'âge**

Les 7 orthophonistes en activité sont des femmes.

Age moyen : 45 ans.

- **Conventionnement**

Les 7 orthophonistes sont conventionnées en secteur I.

- **Nature de l'exercice**

5 orthophonistes ont une activité libérale intégrale et 2 ont une activité libérale salariée.

- **Historique des installations et des cessations d'activité de pédicures-podologues entre 2000 et 2007**

Départs

Entre 2000 et 2007, 1 orthophoniste a cessé son activité.

Installations

Entre 2000 et 2007, 2 orthophonistes se sont installés à Palaiseau.

1.3.2.2.5 LES ORTHOPTISTES

- **Orthoptiste : 1**

Densité pour 10 000 habitants :

- Palaiseau : 0,3
- Essonne: 0,4
- Ile-de-France : 0,4

L'orthoptiste exerçant à Palaiseau est une femme conventionnée secteur 1, ayant une activité libérale intégrale.

Depuis 2000, une orthoptiste s'est installée mais a cessé son activité dans la ville 6 mois plus tard.

1.3.2.3 LES CHIRURGIENS-DENTISTES

- **Chirurgiens-dentistes en activité : 18**

Densité pour 10 000 habitants :

- Palaiseau : 5,9
- Essonne : 5,5
- Ile-de-France : 7,0

- **Répartition hommes / femmes par classe d'âge**

50% des chirurgiens-dentistes en activité sont des hommes.

Age moyen : 46 ans.

Chirurgiens-dentistes (effectifs par tranches d'âge)

	Hommes	Femmes	Total
<30 ans	1	2	3
30-34 ans	0	1	1
35-39 ans	0	1	1
45-49 ans	4	2	6
50-54 ans	1	3	4
55-59 ans	2	0	2
60-64 ans	1	0	1
Total	9	9	18

- **Conventionnement**

Les 18 chirurgiens-dentistes sont conventionnés en secteur I (l'un d'eux avec dépassement permanent).

- **Nature de l'exercice**

16 des chirurgiens-dentistes ont une activité libérale intégrale, 2 ont une activité libérale salariée.

- **Historique des installations et des cessations d'activité des chirurgiens dentistes entre 2000 et 2007**

Départs

Entre 2000 et 2007 : 9 départs de chirurgiens-dentistes.

Age moyen : 39 ans

Motifs :

- 5 installations hors du département
- 1 retraite
- 1 raison de santé
- 2 cessations d'activité

Durée moyenne d'installation dans la commune : 7 ans.

Installations

Entre 2000 et 2007, 9 chirurgiens-dentistes se sont installés à Palaiseau,

Age moyen : 30 ans

Parmi eux, 5 chirurgiens-dentistes installés après 2000 ont quitté la commune pour une autre installation.

1.3.2.4 LES SAGES-FEMMES

- Sage-femme : 1

La sage-femme exerçant à Palaiseau sont est conventionnée secteur 1, et a une activité libérale salariée.

- Historique des installations et des cessations d'activité des sages-femmes entre 2000 et 2007

Installations

Entre 2000 et 2007, aucune sage-femme ne s'est installée à Palaiseau.

Départs

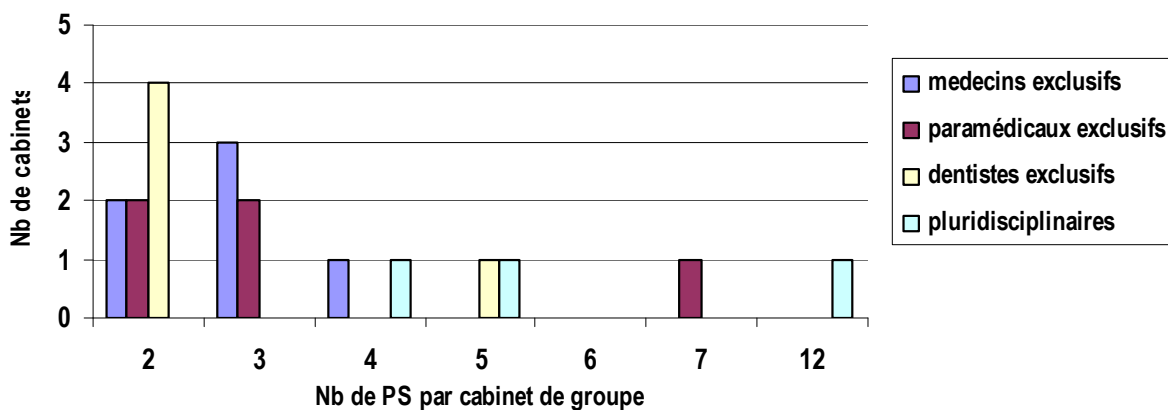
Entre 2000 et 2007, une sage-femme a cessé son activité.

1.3.2.5 STRUCTURATION DE L'OFFRE DE SOINS LIBERALE

Sur les 112 professionnels de santé Palaisiens, 68 exercent en groupe, soit un taux de regroupement de 60,7%. La taille moyenne des groupes est de 3 professionnels de santé.

Si on s'intéresse seulement aux médecins, le taux de regroupement est de 56%.

Caractéristiques des cabinets de groupe à Palaiseau :



Cabinets médicaux exclusifs :

- 2 groupes composés de 2 médecins :
 - o 1 groupe composé d'1 gastroentérologue et d'1 stomatologue
 - o 1 groupe de 2 omnipraticiens
- 3 groupes composés de 3 médecins :
 - o 1 groupe composé d'1 dermatologue et de 2 rhumatologues
 - o 1 groupe de 3 omnipraticiens
 - o 1 groupe de 3 radiologues
- 1 groupe composé de 4 médecins (1 omnipraticien et 3 spécialistes)

Cabinets paramédicaux exclusifs :

- 2 groupes de 2 professionnels de santé paramédicaux
- 2 groupes de 3 professionnels de santé paramédicaux
- 1 groupe de 7 professionnels de santé paramédicaux (3 infirmiers, 2 masseurs-kinésithérapeutes, 1 orthophoniste et 1 pédicure)

Cabinets dentaires exclusifs :

- 4 groupes de 2 chirurgiens-dentistes
- 1 groupe de 5 chirurgiens-dentistes

Cabinets pluridisciplinaires :

- 1 groupe de 4 professionnels de santé (2 omnipraticiens, 1 ostéopathe et 1 pédicure)
- 1 groupe de 5 professionnels de santé (1 orthoptiste, 3 ophtalmologues et 1 ORL)
- 1 groupe de 12 professionnels de santé (2 chirurgiens-dentistes, 2 gastroentérologues, 1 masseur-kinésithérapeute, 1 ophtalmologue, 1 orthophoniste, 2 cardiologues, 2 radiologues et 1 gynécologue)

1.3.2.6 LES OFFICINES

- **Officines : 10**

Nombre d'officines pour 10 000 habitants :

- Palaiseau : 3,3
- Essonne : 3,5
- Ile-de-France: 3,9

1.3.2.7 LES LABORATOIRES D'ANALYSES MEDICALES

- **Nombre de laboratoires d'analyses médicales : 2**

1.3.3 LES CENTRES DE SANTE

Il n'y a pas de centre de santé à Palaiseau.

1.3.4 LES RESEAUX DE SANTE

Plusieurs réseaux de santé interviennent à Palaiseau notamment :

- Cancérologie : Essononco
- Diabète : Revediab, revesdiab
- Gériatrie : Hippocampes
- Soins palliatifs : Nepale
- Autres : Romdes, Rpsof

1.3.5 LA PERMANENCE DES SOINS

Les médecins de Palaiseau participent à la Maison médicale d'Orsay.