



COURBEVOIE

**Les soins en libéral
Etat des lieux et perspectives**

2008

SOMMAIRE

1. COURBEVOIE	3
1.1 POPULATION : CONTEXTE SOCIODEMOGRAPHIQUE	4
1.1.1 DENSITE ET EVOLUTION DEMOGRAPHIQUE	4
1.1.2 STRUCTURE DE LA POPULATION	5
1.1.3 CARACTERISTIQUES SOCIO-ECONOMIQUES	6
1.2 POPULATION : ETAT DE SANTE	8
1.2.1 TAUX DE MORTALITE	8
1.2.2 CONSOMMATION DE SOINS	8
1.3. OFFRE SANITAIRE	9
1.3.1 L'OFFRE DE SOINS HOSPITALIERE PUBLIQUE ET PRIVEE	9
1.3.1.1 LES ETABLISSEMENTS	9
1.3.1.2. REPARTITION DES SEJOURS MEDECINE, CHIRURGIE, OBSTETRIQUE (MCO)	9
1.3.2 L'OFFRE DE SOINS LIBERALE	10
1.3.2.1 LES MEDECINS	11
1.3.2.2 LES PROFESSIONS PARAMEDICALES	17
1.3.2.3 LES CHIRURGIENS-DENTISTES	22
1.3.2.4 LES SAGES FEMMES	23
1.3.2.5 STRUCTURATION DE L'OFFRE DE SOINS LIBERALE	24
1.3.2.6 LES OFFICINES	25
1.3.2.7 LES LABORATOIRES D'ANALYSES MEDICALES	25
1.3.3 LES CENTRES DE SANTE	26
1.3.4 LES RESEAUX DE SANTE	26
1.3.5 LA PERMANENCE DES SOINS	26

1. COURBEVOIE

Département : Hauts-de-Seine

Arrondissement : Nanterre

Canton : Courbevoie (Chef-Lieu)

Intercommunalité : sans

Superficie : 4,17 km²

Population : 84 000 (estimations 2005) dont :

- 21 % de moins de 20 ans
- 16 % de plus de 60 ans



Vue aérienne de Courbevoie



Source : IAURIF

1.1 POPULATION : CONTEXTE SOCIODEMOGRAPHIQUE

Précision méthodologique : pour certains éléments, seules les données issues du recensement de la population de 1999 sont disponibles à ce jour.

1.1.1 DENSITE ET EVOLUTION DEMOGRAPHIQUE

84 000 Courbevoisiens au 1^{er} juillet 2005 ...

Courbevoie comporte 84 000 habitants au 1^{er} juillet 2005 (estimations Insee) répartis sur un territoire de 4,17 km²

	1968	1975	1982	1990	1999	2005
Population sans doubles comptes	58 118	54 488	59 830	65 389	69 694	84 000

Source INSEE : recensement de la population 1999-2007

Sa densité de population (20 144 hab./km²) est plus élevée que la densité moyenne des Hauts de Seine (8 705 ./km²).

Après avoir une légère chute démographique entre 1968 et 1975, Courbevoie connaît une forte croissance notamment depuis 1999 où le nombre d'habitants a augmenté de près de 20%.

TAUX DEMOGRAPHIQUES (MOYENNES ANNUELLES)						
	1962-1968	1968-1975	1975-1982	1982-1990	1990-1999	1999-2005
Taux d'évolution global	-0,39 %	-0,92 %	1,34 %	1,12 %	0,71 %	2,80 %
- dû au solde naturel	0,48 %	0,68 %	0,73 %	0,95 %	1,09 %	NC
- dû au solde migratoire	-0,87 %	-1,60 %	0,61 %	0,17 %	-0,38 %	NC

Source INSEE : recensement de la population 1999

Evolution du solde naturel Courbevoisien

Année	Naissances	Décès	Solde
2001	1445	450	995
2002	1528	428	1100
2003	1533	526	1007
2004	1593	459	1134
2005	1604	480	1124
2006	1584	386	1198

Source INSEE : Etat civil
Source INSEE : Etat civil

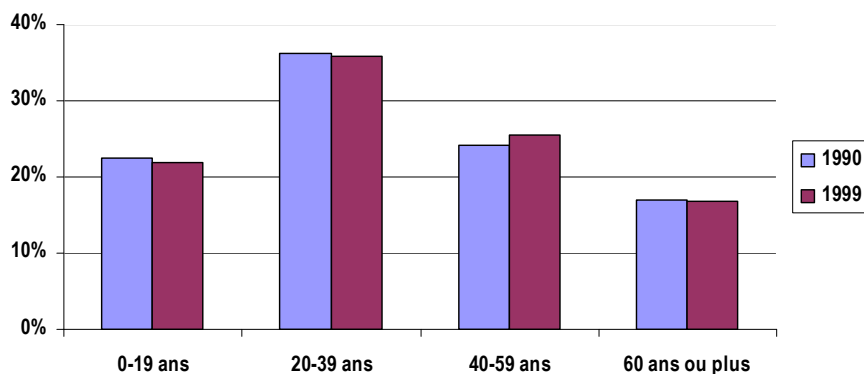
Taux de natalité pour 1 000 habitants entre 2001 et 2006

Année	Courbevoie	Ile-de-France
2001	14.3	15,6
2002	21.9	15,5
2003	22	15,4
2004	22.9	15,4
2005	23	15,2
2006	22.7	NC

1.1.2 STRUCTURE DE LA POPULATION

En 1999, 22% des Courbevoisiens avait moins de 20 ans et 36% entre 20 et 39 ans (contre respectivement 25,1% et 31,7% dans les Hauts-de-Seine).

Par ailleurs, 17% avait plus de 60 ans (17,3% dans les Hauts-de-Seine).



Source : Insee, recensement 1999

Une proportion d'étrangers égale à la moyenne départementale

Age en 5 tranches	Nationalité		
	Français	Etranger	Total
0 à 14 ans	91,2%	8,8%	100,0%
15 à 24 ans	88,9%	11,1%	100,0%
25 à 39 ans	88,1%	11,9%	100,0%
40 à 59 ans	86,1%	13,9%	100,0%
60 ans ou plus	91,9%	8,1%	100,0%
Total	88,8%	11,2%	100,0%

La population étrangère dans la commune de Courbevoie représente 11,2% de la population totale (la moyenne départementale est de 11,5%).

Source : Insee, recensement 1999

1.1.3 CARACTERISTIQUES SOCIO-ECONOMIQUES

Type et composition des ménages par âge de la personne de référence

Type de ménages	15-24 ans	25-39 ans	40-59 ans	60 ans et plus	Total
Ménages d'une personne	3.6%	15.3%	10.8%	13%	42.7%
Autres ménages sans famille	0.2%	1.2%	0.8%	0.4%	2.6%
Familles monoparentales	0.0%	2.3%	4.2%	1.2%	7.7%
Couples	0.4%	17.8%	19.1%	9.9%	47.2%
Total	4.2%	36.6%	34.9%	24.5%	100%

Source : Insee, recensement 1999

Caractéristiques des familles selon le nombre et l'âge des enfants¹

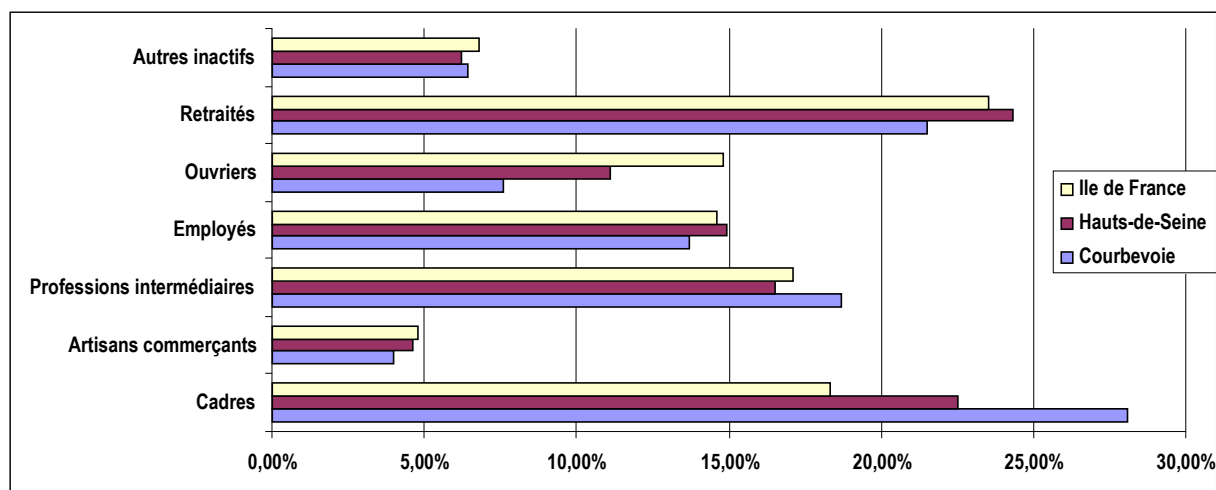
Type de famille	0 enfants	1 enfant	2 enfants	3 enfants	4 enfants	Total
Monoparentale	2,8%	7,6%	2,7%	0,9%	0,3%	14,3%
Couple	42,7%	19,2%	16,9%	5,4%	1,5%	85,7%
Total	45,5%	26,8%	19,6%	6,3%	1,8%	100,0%

Source : Insee, recensement 1999

Courbevoie comporte plus de ménages d'une personne que la moyenne départementale (42.7% contre 38% dans les Hauts-de-Seine).

54.5% des familles ont au moins un enfant (contre 56% dans les Hauts-de-Seine) et 8.1% ont trois enfants ou plus (10% dans les Hauts-de-Seine).

Une forte proportion de cadres et de professions intermédiaires.



Source : Insee, recensement 1999

La part des ouvriers dans la population des ménages est beaucoup moins importante que pour le département et la région (7.6% contre 11.1% et 14.8%).

Les cadres représentent 28.10% de l'ensemble des ménages, dans l'ensemble du département ils sont 22.5%.

Les professions intermédiaires représentent 18.7% de la population des ménages (16.5% dans les Hauts-de-Seine). La part des employés (13.7%) est inférieure à la moyenne du département (14,9%) et de la région (14,6%).

¹ Enfants de moins de 25 ans présents dans la famille.

Les familles monoparentales sans enfant de moins de 25 ans hébergent, par définition, au moins un enfant de 25 ans ou plus

Un revenu fiscal moyen supérieur à la moyenne régionale

En 2006, le revenu fiscal moyen déclaré par les ménages Courbevoisiens est de 25 753 euros (21 841 euros en Ile-de-France et 26 250 dans les Hauts-de-Seine) et 36% ne sont pas imposables (contre 31% dans les Hauts-de-Seine).

	2006					
	Ile-de-France		Hauts-de-Seine		Courbevoie	
Nb foyers fiscaux	6 584 667	100%	868 224	100%	49 383	100%
Dont imposables	4 122 865	63%	597 854	69%	36 565	74%

	2006		
	Ile-de-France	Hauts-de-Seine	Courbevoie
Revenu fiscal moyen (en euros)	21 841	26 250	25 753
Dont foyers fiscaux imposables	30 923	35 422	35 565

Source : DGI, l'impôt sur le revenu en 2006

Par ailleurs, comparée à la moyenne des Hauts-de-Seine, la part des Courbevoisiens bénéficiaires de minima sociaux est légèrement moins importante (41,2% contre 42% dans le département).

Allocataires CAF et ménages bénéficiaires du RMI au 1^{er} janvier 2006

	Allocataires de la CAF	Population couverte	Nombre d'allocataires RMI	Population couverte
Courbevoie	12 572	34 648	1 139	1 688
Hauts-de-seine	240 151	682 604	25 080	41 521
Ile-de-France	1 817 115	5 182 175	214 390	384 939

Source : CAF, Hauts-de-Seine

Enfin, lors du recensement de 1999, Courbevoie comptait 8,6% de chômeurs (10,2% dans le Hauts-de-Seine).

1.2 POPULATION : ETAT DE SANTE

1.2.1 TAUX DE MORTALITE

Taux brut de mortalité pour 1 000 habitants

Année	Courbevoie	Hauts-de-Seine	Ile-de-France
2001	6.5	7.0	6,6
2002	6.1	6.8	6,6
2003	7.5	7.1	6,9
2004	6.6	6.2	6,0
2005	6.9	NC	NC

Source : Insee, Etat civil

1.2.2 CONSOMMATION DE SOINS

Année de référence : 2006

Source : URCAM Ile-de-France

Médecine générale :

Nombre de bénéficiaires de C (Consultations) et de V (Visites) auprès d'un omnipraticien : 52 173

Nombre total d'actes consommés : 235 857

Consommation moyenne Courbevoie : 4,5

Consommation moyenne Région Ile-de-France : 4,9

Taux de fuite : 38%

Pour lecture :

Les Courbevoisiens ont consulté en moyenne 4,5 fois leur médecin généraliste en 2006 (moyenne inférieure à la moyenne francilienne).

62% d'entre eux ont consulté un médecin généraliste d'Asnières-sur-Seine et 38% ont eu recours à un médecin généraliste hors de la commune.

1.3. OFFRE SANITAIRE

1.3.1 L'OFFRE DE SOINS HOSPITALIERE PUBLIQUE ET PRIVEE²

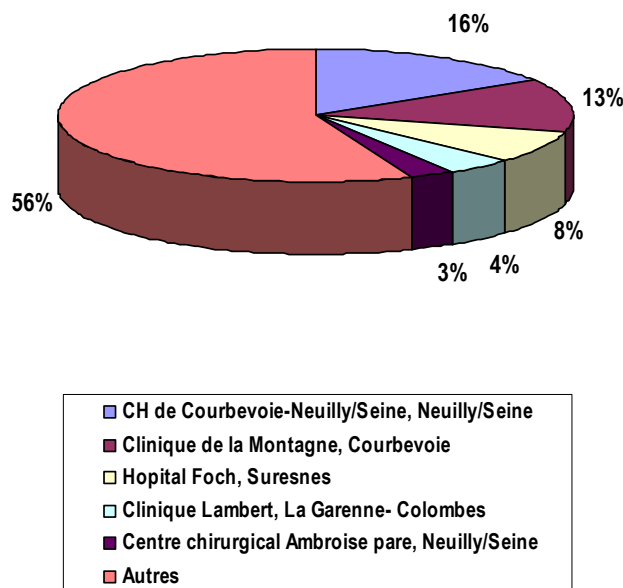
1.3.1.1 LES ETABLISSEMENTS

Courbevoie dispose de 5 structures de soins :

- 2 établissements de soins privés :
 - La clinique de la Montagne (Chirurgie) disposant de 80 lits et places autorisés ;
 - Le centre Diaconesses de Reuilly (Soins de suite), disposant de 100 lits et places autorisés.
- 3 établissements de soins publics :
 - Le centre hospitalier de Courbevoie-Neuilly/Seine (Soins de suite et réadaptation), disposant de 90 lits et places autorisés ;
 - Le centre long séjour du centre hospitalier de Courbevoie disposant de 102 lits et places autorisés ;
 - Un service d'hospitalisation à domicile (prise en charge en gynécologie-obstétrique) disposant de 10 lits et places autorisés.

1.3.1.2. REPARTITION DES SEJOURS MEDECINE, CHIRURGIE, OBSTETRIQUE (MCO)

Ventilation des séjours MCO dans les principaux établissements hospitaliers fréquentés par les patients résidant à Courbevoie :



Séjours effectués par des patients résidant à Courbevoie (2006) : 19 214
Taux de fuite (2006) : 87,6%

Source : PMSI-MCO 2006

L'indicateur « Taux de fuite » correspond au rapport entre le nombre de séjours de la zone géographique sélectionnée pris en charge en dehors de cette zone sur le nombre total de séjours issus de la zone sélectionnée (une zone géographique qui ne contient aucun établissement hospitalier présente un taux de fuite de 100 %).

² Source : ARH Ile-de-France

1.3.2 L'OFFRE DE SOINS LIBERALE

Précisions méthodologiques :

Les effectifs totaux présentés pour chaque profession correspondent à l'ensemble des professionnels de santé inscrits dans les fichiers de l'Assurance Maladie en **2007** diminués des professionnels en cessation d'activité.

Les professionnels de santé sont recensés selon le lieu de leur **cabinet principal**.

Les professionnels de santé exerçant en cabinet secondaire ne sont donc pas inclus dans l'analyse qui suit.

Sont concernés pour Courbevoie les professionnels de santé suivants :

- 6 radiologues
- 2 chirurgiens dentistes
- 1 orthophoniste.

Leurs remplaçants et/ou leurs salariés ne sont pas recensés, cependant leur activité est enregistrée sous l'identifiant du remplacé.

L'âge des professionnels de santé est celui au 1^{er} Janvier 2007.

1.3.2.1 LES MEDECINS

- **Médecins en activité : 171**

- Omnipraticiens : 71, soit 41,5 % du total des médecins
- Spécialistes : 100, soit 58,5% du total des médecins.

Densité pour 10 000 habitants* :

Médecins	Courbevoie	Hauts-de-Seine	Ile-de-France
Omnipraticiens	8,5	8,4	9,0
Spécialistes	11,9	11,5	11,5
Total	20,4	19,9	20,5

* population recensement 2004-2006

Spécialités	Effectifs
Omnipraticiens	
Total Omnipraticiens	71
Dont MEP	13
Dont médecins généralistes	58
Spécialistes	
Pneumologie	2
Rhumatologie	3
Pathologie cardio-vasculaire	8
Radiodiagnostic et imagerie médicale	6
Stomatologie	2
Pédiatrie	10
Ophthalmologie	11
Oto-rhino-laryngologie	7
Dermato-vénérologie	7
Médecin biologiste	2
Psychiatrie générale	8
Gynécologie obstétrique	10
Gynécologie médicale	3
Chirurgie générale	3
Chirurgie plastique reconstructrice et esthétique	1
Endocrinologie et métabolismes	2
Chirurgie urologique	1
Anatomie-cytologie-pathologiques	1
Gastro-entérologie et hépatologie	3
Anesthésiologie- réanimation chirurgicale	9
Neurologie	1
Total spécialistes	100
Total Général Courbevoie	171

Médecins à exercice particulier (MEP¹)	
Acupuncture	5
Homéopathie	4
Ostéopathe	1
Nutritionniste	1
Angiologie	2
Total MEP	13

- **Répartition hommes / femmes par classe d'âge**

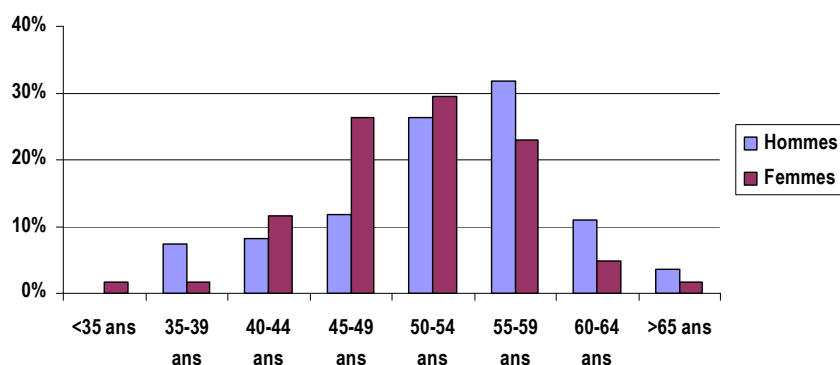
L'âge moyen des médecins en exercice à Courbevoie est de 52,1 ans (52 ans pour les omnipraticiens et 52,2 ans pour les spécialistes).

68% ont plus de 50 ans et 40% plus de 55 ans

Par ailleurs, 64% des médecins sont des hommes.

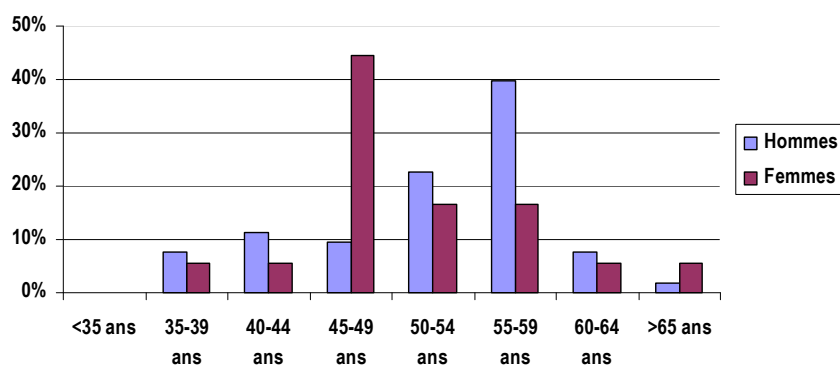
Médecins toutes spécialités confondues (effectifs par tranches d'âge)

	Hommes	Femmes	Total
<35 ans	0	1	1
35-39 ans	8	1	9
40-44 ans	9	7	16
45-49 ans	13	16	29
50-54 ans	29	18	47
55-59 ans	35	14	49
60-64 ans	12	3	15
>65 ans	4	1	5
Total	110	61	171



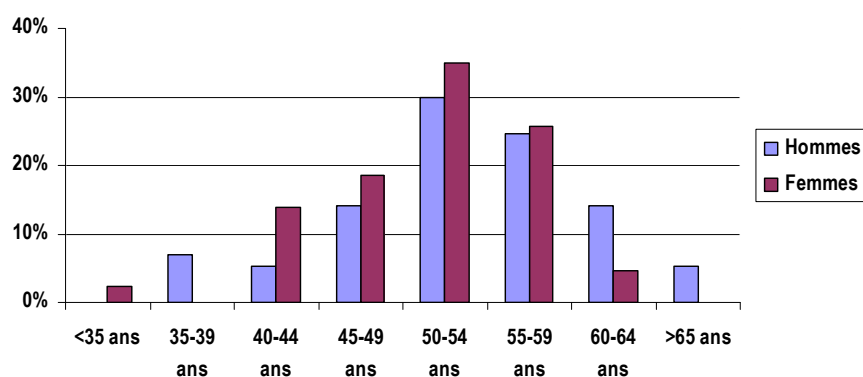
Omnipraticiens (effectifs par tranches d'âge)

	Hommes	Femmes	Total
<35 ans	0	0	0
35-39 ans	4	1	5
40-44 ans	6	1	7
45-49 ans	5	8	13
50-54 ans	12	3	15
55-59 ans	21	3	24
60-64 ans	4	1	5
>65 ans	1	1	2
Total	53	18	71



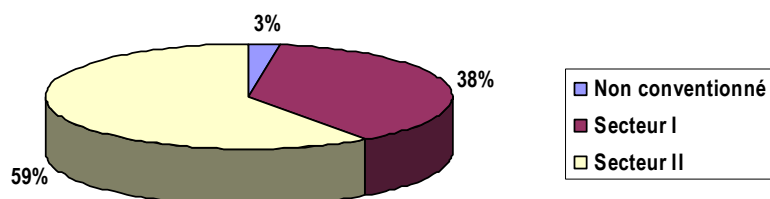
Spécialistes (effectifs par tranches d'âge)

	Hommes	Femmes	Total
<35 ans	0	1	1
35-39 ans	4	0	4
40-44 ans	3	6	9
45-49 ans	8	8	16
50-54 ans	17	15	32
55-59 ans	14	11	25
60-64 ans	8	2	10
>65 ans	3	0	3
Total	57	43	100



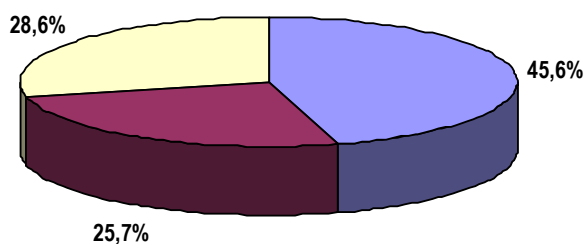
- **Conventionnement**

38% des médecins en activité exercent en secteur I.



Conventionnement	Secteur	Effectifs
PRATICIEN CONVENTIONNE SANS DÉPASSEMENT PERMANENT	I	65
Omnipraticiens		31
Spécialistes		34
PRATICIEN CONVENTIONNE AVEC DEPASSEMENT PERMANENT	I	0
Omnipraticiens		0
Spécialistes		0
PRATICIEN CONVENTIONNE AVEC HONORAIRES LIBRES	II	103
Omnipraticiens		37
Spécialistes		66

- **Nature de l'exercice**



■ Libéral intégral ■ Libéral activité salariée □ Libéral temps partiel hospitalier

Nombre de médecins selon la catégorie et la nature d'exercice

Exercice	Omnipraticiens	Spécialistes	Total
Libéral intégral	49	29	78
Libéral activité salariée	16	28	44
Libéral temps partiel hospitalier	6	43	49
Total	71	100	171

- *Activité libérale exclusive : exercice libéral intégral.*
- *Activité libérale et salariée : exercice libéral à temps partiel avec activité salariée autre qu'hospitalière.*
- *Activité libérale et hospitalière : exercice libéral à temps partiel avec temps partiel hospitalier.*
- *Activité hospitalière temps plein : exercice hospitalier à temps plein avec activité, consultations ou lits privés, pour des malades s'adressant directement au professionnel de santé.*

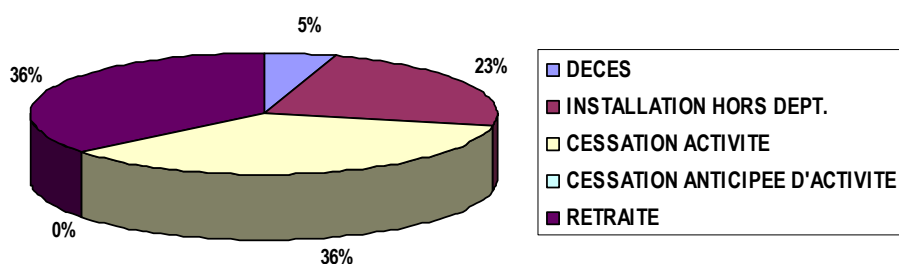
- **Historique des installations et des cessations d'activité des médecins entre 2000 et 2007**

Départs de médecins

Entre 2000 et 2007, 39 médecins ont cessé d'exercer à Courbevoie (10 omnipraticiens et 29 spécialistes).
Age moyen de départ tous motifs confondus : 55 ans.

Motifs :

- 2 décès
- 9 installations hors du département
- 14 cessations d'activité
- 14 retraites



Proportion de départs correspondant à une installation après 2000 : 25,6%

Durée d'installation dans la commune des 39 médecins ayant cessé d'y exercer entre 2000 et 2007 :

	Omnipraticiens	Spécialistes	Total
< 5 ans	3	10	13
5 – 9 ans	0	1	1
10-14 ans	3	3	6
15-19 ans	1	6	7
20-24 ans	1	2	3
> 25 ans	2	7	9
Total	10	29	39

Durée moyenne d'installation dans la commune : 15 ans

Installations de médecins

Entre 2000 et 2007, 38 médecins se sont installés à Courbevoie (13 omnipraticiens et 25 spécialistes).

On dénombre 12 femmes, soit 31,5% du total des nouveaux installés.

Age moyen d'installation : 41 ans

Sur cette même période, 10 de ces nouveaux installés (2 omnipraticiens et 8 spécialistes) ont quitté la commune en moyenne 1 an après leur installation.

Récapitulatif des installations et des cessations d'activité entre 2000 et 2007 à Courbevoie:

	Départs			Installations			Différentiel Installations / Départs		
	Omnipraticiens	Spécialistes	Total	Omnipraticiens	Spécialistes	Total	Omnipraticiens	Spécialistes	Total
Clinique de la Montagne	1	3	4	2	7	9	+1	+4	+5
Centre chir. Villa Médicis	1	6	7	1	4	5	0	-2	-2
Reste de la Ville	8	20	28	10	14	24	+2	-6	-4
Total	10	29	39	13	25	38	+3	-4	-1

Détail : en ville

	Installations	Départs	Différentiel
Omnipraticiens	10	8	+2
Psychiatrie générale	1	1	0
Pathologie cardio-vasculaire	1	1	0
Anesthésiologie- réanimation chirurgicale	0	1	-1
Anatomie-cytologie-pathologiques	0	1	-1
Radiodiagnostic et imagerie médicale	0	4	-4
Médecin biologiste	0	1	-1
Gynécologie obstétrique	1	2	-1
Pédiatre	4	1	+3
Dermatologie et vénéréologie	2	2	0
Stomatologie	0	1	-1
Ophthalmologie	4	3	+2
Chirurgie vasculaire	1	2	-1
Total	24	28	-4

Détail : Clinique de la Montagne

	Installations	Départs	Différentiel
Omnipraticiens	2	1	+1
Chirurgie urologique	1	0	+1
Anesthésiologie- Réanimation chirurgicale	3	0	+3
Radiodiagnostic et imagerie médicale	1	0	+1
Chirurgie plastique reconstructrice	2	1	+1
Chirurgie orthopédique et traumatologie	0	1	-1
Chirurgie générale	0	1	-1
Total	9	4	+5

Détail : Centre médico-chirurgical Villa Médicis

	Installations	Départs	Différentiel
Omnipraticiens	1	1	0
Chirurgie générale	0	1	-1
Radiodiagnostic et imagerie médicale	1	1	0
Gastro-entérologie et hépatologie	0	1	-1
Anesthésiologie- Réanimation chirurgicale	3	3	0
Total	5	7	-2

- Données d'activité

Activité des médecins libéraux au 31 décembre 2005

Médecins (1)	HONORAIRES MOYENS (euros)	
	Courbevoie	ILE-DE-FRANCE
Omnipraticiens	118 546	114 976
Spécialistes	183 366	206 224
Total libéraux	157 363	165 293

Source : SNIR 2005 - Régime Général

(1) : Effectifs des actifs à part entière, c'est-à-dire les professionnels de santé :

- actifs au 31 déc. de l'année considérée et ayant perçu au moins 1€ d'honoraires pendant l'année considérée,
- conventionnés, titulaires du droit permanent au dépassement, honoraires libres (exclus les non conventionnés),
- ayant un exercice libéral intégral, à temps partiel, avec temps partiel hospitalier (exclus les médecins hospitaliers plein temps),
- qui ne se sont pas installés au cours de l'année considérée,
- âgés de moins de 65 ans.

Il s'agit des données d'activité concernant l'ensemble des prestations réalisées dans le secteur libéral (actes, prescriptions) soumises à remboursement auprès des organismes d'Assurance Maladie.

Seule l'activité des professionnels APE est prise en compte, elle inclut l'activité réalisée au cabinet du professionnel, au domicile du malade ou dans un établissement de soins dès lors qu'elle est identifiée par le numéro du professionnel exécutant ou prescripteur, celui-ci pouvant par ailleurs employer des auxiliaires salariés. L'activité des remplaçants est enregistrée sous l'identifiant du remplacé.

1.3.2.2 LES PROFESSIONS PARAMEDICALES

1.3.2.2.1 LES INFIRMIERS

- **Infirmiers en activité : 28**

Densité pour 10 000 habitants :

- Courbevoie: 3,3
- Hauts-de-Seine : 3,2
- Ile-de-France : 4,2

- **Répartition hommes / femmes par classe d'âge**

Il s'agit de 23 femmes et 5 hommes.

L'âge moyen des infirmiers en activité est 50 ans.

- **Conventionnement**

Tous sont conventionnés en secteur I.

- **Nature de l'exercice**

27 ont une activité libérale intégrale et un une activité libérale salarié.

- **Historique des installations et des cessations d'activité d'infirmiers entre 2000 et 2007**

Installations

Entre 2000 et 2007, 18 infirmiers se sont installés : il s'agit de 16 femmes et 2 hommes.

Age moyen : 43 ans

Sur cette même période, 8 de ces nouveaux installés ont quitté la commune en moyenne 1 an après leur installation.

Départs d'infirmiers

Entre 2000 et 2007, il y a eu 25 départs d'infirmières.

Âge moyen : 46 ans

Motifs :

- 15 cessations d'activité
- 10 installations hors département

Durée moyenne d'installation dans la commune : 7 ans.

Proportion de départs correspondant à une installation après 2000 : 32 %

1.3.2.2.2 LES MASSEURS KINESITHERAPEUTES

- **Masseurs kinésithérapeutes en activité : 74**

Densité pour 10 000 habitants :

- Courbevoie : 8,8
- Hauts-de-Seine: 7,9
- Ile-de-France: 7,1

- **Répartition hommes / femmes et âge**

59% des masseurs-kinésithérapeutes en activité sont des hommes.

Moyenne d'âge : 40 ans.

- **Conventionnement**

Tous les masseurs-kinésithérapeutes sont conventionnés en secteur I.

- **Nature de l'exercice**

63 masseurs-kinésithérapeutes ont une activité libérale intégrale.

10 masseurs-kinésithérapeutes ont une activité libérale salariée.

1 masseur-kinésithérapeute à une activité libérale à temps partiel hospitalier.

- **Historique des installations et des cessations d'activité de masseurs kinésithérapeutes entre 2000 et 2007**

Installations

Entre 2000 et 2007, 44 masseurs-kinésithérapeutes se sont installés.

16 femmes et 28 hommes d'âge moyen de 30 ans

Sur cette même période, 11 kinés installés entre 2000 et 2007 ont quitté la commune pour une autre commune en moyenne 1 an après leur installation.

Départs

Entre 2000 et 2007, 34 masseurs-kinésithérapeutes sont partis.

Âge moyen : 41ans

Motifs : -12 installations hors commune

-16 cessations d'activités

-2 décès

-3 retraites

-1 raison de santé

Proportion de départs correspondant à une installation après 2000 : 33%

Durée moyenne d'installation dans la commune : 14 ans.

1.3.2.2.3 LES PEDICURES-PODOLOGUES

- **Pédicure en activité : 17**

Densité pour 10 000 habitants :

- Courbevoie : 2,0
- Hauts-de-Seine: 2,1
- Ile-de-France : 2,1

- **Répartition hommes / femmes par classe d'âge**

Il s'agit de 12 femmes et 5 hommes.

L'âge moyen des pédicures-podologues en activité est de 45 ans.

- **Conventionnement**

Tous sont conventionnés en secteur I.

- **Nature de l'exercice**

3 ont une activité libérale salariée.

- **Historique des installations et des cessations d'activité de pédicures-podologues entre 2000 et 2007**

Installations

Entre 2000 et 2007, 8 pédicures-podologues se sont installés, 5 hommes et 3 femmes.

Age moyen d'installation : 28 ans.

Départs

Entre 2000 et 2007 : 7 départs de pédicures-podologues.

Motifs : 4 installations hors du département, 3 cessations d'activité.

L'âge moyen de départ tous motifs confondus est de 37 ans.

Proportion de départs correspondant à une installation après 2000 : 57%

1.3.2.2.4 LES ORTHOPHONISTES

- **Orthophonistes en activité : 28**

Densité pour 10 000 habitants :

- Courbevoie : 3,3
- Hauts-de-Seine: 2,4
- Ile-de-France: 2,3

- **Répartition hommes / femmes par classe d'âge**

Il s'agit d'un homme et de 27 femmes.

Age moyen : 42 ans.

- **Conventionnement**

Les 18 orthophonistes sont conventionnées en secteur I.

- **Nature de l'exercice**

18 orthophonistes ont une activité libérale intégrale et 10, une activité libérale salariée.

- **Historique des installations et des cessations d'activité de pédicures-podologues entre 2000 et 2007**

Installations

Entre 2000 et 2007, 20 orthophonistes se sont installés à Courbevoie.

Age moyen d'installation : 30 ans.

Départs

Entre 2000 et 2007, 10 orthophonistes ont cessé leurs activités, 4 d'entre eux pour cause d'installation hors du département, 5 pour cessation d'activité et 1 pour retraite.

Proportion de départs correspondant à une installation après 2000 : 35%

1.3.2.2.5 LES ORTHOPTISTES

- **Orthoptistes en activité : 3**

Densité pour 10 000 habitants :

- Courbevoie : 0,4
- Hauts-de-Seine: 0,4
- Ile-de-France : 0,5

Les 3 orthoptistes exerçant à Courbevoie sont 3 femmes conventionnées secteur 1, elles ont toutes une activité libérale intégrale. L'âge moyen des orthoptistes en activité est de 39 ans.

Historique des installations et des cessations d'activité des orthoptistes entre 2000 et 2007

Installations

Entre 2000 et 2007, 1 orthoptiste s'est installée à Courbevoie.

Départs

Entre 2000 et 2007, 2 orthoptistes ont cessé leur activité.

1.3.2.3 LES CHIRURGIENS-DENTISTES

- **Chirurgiens-dentistes en activité : 70**

Densité pour 10 000 habitants :

- Courbevoie : 8,3
- Hauts-de-Seine : 7,9
- Ile-de-France : 7,0

- **Répartition hommes / femmes par classe d'âge**

63% des chirurgiens-dentistes en activité sont des hommes.

Age moyen : 46 ans.

Chirurgiens-dentistes (effectifs par tranches d'âge)

	Hommes	Femmes	Total
<30 ans	1	3	4
30-34 ans	5	6	11
35-39 ans	7	4	11
40-44 ans	5	1	6
45-49 ans	6	5	11
50-54 ans	3	2	5
55-59 ans	12	2	14
60-64 ans	5	1	6
> 65 ans	1	1	2
Total	45	25	70

- **Conventionnement**

Les 70 chirurgiens-dentistes sont conventionnés en secteur I.

- **Nature de l'exercice**

65 chirurgiens-dentistes ont une activité libérale intégrale. Les 5 autres ont une activité libérale salariée.

- **Historique des installations et des cessations d'activité des chirurgiens dentistes entre 2000 et 2007**

Installations

Entre 2000 et 2007, 34 chirurgiens-dentistes se sont installés à Courbevoie. Age moyen : 32 ans

Départs

Entre 2000 et 2007 : 38 départs de chirurgiens-dentistes. Age moyen : 43 ans

Motifs :

- 9 installations hors du département
- 17 cessations d'activité
- 5 cessations pour exercer dans SCP/SEL
- 6 retraites
- 1 décès

Durée moyenne d'installation dans la commune : 11 ans.

1.3.2.4 LES SAGES FEMMES

- **Sage femme en activité : 1**

La sage femme est conventionnée en secteur I, elle a une activité libérale intégrale.

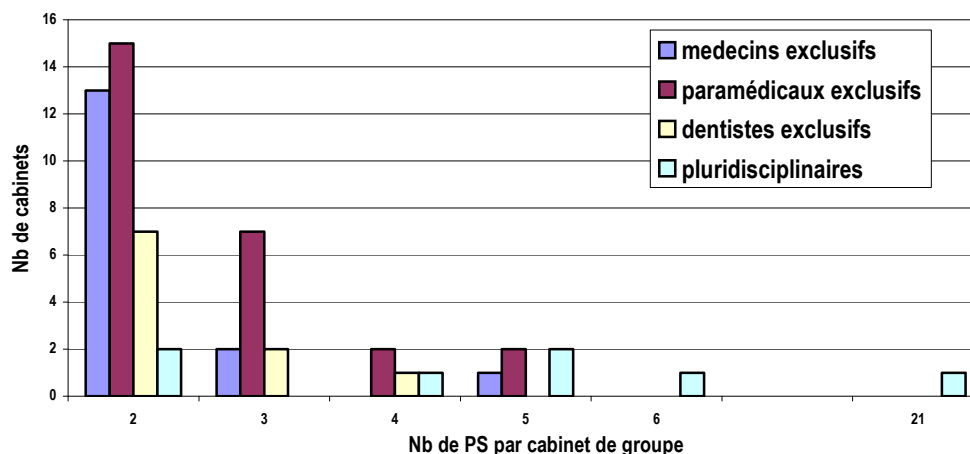
Il n'y a eu aucune installation ni de cessation d'activité entre 2000 et 2007.

1.3.2.5 STRUCTURATION DE L'OFFRE DE SOINS LIBERALE

Sur les 391 professionnels de santé en exercice à Courbevoie, 174 exercent en groupe, soit un taux de regroupement de 44,5%.

La taille moyenne des groupes est de 2,9 professionnels de santé.

Caractéristiques des regroupements à Courbevoie:



Cabinets médicaux exclusifs :

- 13 groupes composés de 2 médecins :
 - o 6 groupes de 2 omnipraticiens
 - o 7 groupes de 2 spécialistes
- 2 groupes composés de 3 médecins :
 - o 1 groupe de 3 omnipraticiens
 - o 1 groupe composé de 2 gynécologues et 1 omnipraticien
- 1 groupe de 5 omnipraticiens

Cabinets paramédicaux exclusifs :

- 15 groupes de 2 professionnels de santé paramédicaux
- 7 groupes de 3 professionnels de santé paramédicaux
- 2 groupes de 4 professionnels de santé paramédicaux
- 2 groupes de 5 professionnels de santé paramédicaux

Cabinets dentaires exclusifs :

- 6 groupes de 2 chirurgiens-dentistes
- 1 groupe de 2 chirurgiens dentistes spécialistes ODF
- 2 groupes de 3 chirurgiens dentistes
- 1 groupe de 4 chirurgiens dentistes

Cabinets pluridisciplinaires :

- 2 groupes de 2 professionnels de santé
- 1 groupe de 3 professionnels de santé
- 2 groupes de 5 professionnels de santé
 - o 3 masseurs kinésithérapeutes, 1 pédicure et 1 omnipraticien
 - o 1 omnipraticien, 1 chirurgien dentiste, 2 masseurs kinésithérapeutes et 1 ophtalmologiste
- 1 groupe de 6 professionnels de santé (2 orthophonistes, 1 omnipraticien, 2 masseurs kinésithérapeutes et 1 pédicure)
- 1 groupe de 21 professionnels de santé (3 chirurgiens dentistes, 2 omnipraticiens et 16 spécialistes)

1.3.2.6 LES OFFICINES

- Officines : 24

Nombre d'officines pour 10 000 habitants :

- Courbevoie : 2,9
- Hauts-de-Seine : 3,8
- Ile-de-France: 3,9

1.3.2.7 LES LABORATOIRES D'ANALYSES MEDICALES

- Nombre de laboratoires d'analyses médicales : 6

1.3.3 LES CENTRES DE SANTE

Il n'y a pas de centre de santé à Courbevoie.

1.3.4 LES RESEAUX DE SANTE

Plusieurs réseaux de santé interviennent à Courbevoie notamment :

- Accès aux soins : Asdes, Ares 92
- Cancérologie : Gynecomed, Scop
- Diabète : diabète 92
- Soins palliatifs : Scop

1.3.5 LA PERMANENCE DES SOINS

Le dispositif :

- Garde des médecins libéraux de Courbevoie les soirs et les dimanches
- SOS médecins