



ISSY-LES-MOULINEAUX

**Les soins en libéral
Etat des lieux et perspectives**

Juin 2006

SOMMAIRE

| | |
|---|----------|
| 1. ISSY-LES-MOULINEAUX | 3 |
| 1.1 POPULATION : CONTEXTE SOCIODEMOGRAPHIQUE | 4 |
| 1.1.1 DENSITE ET EVOLUTION DEMOGRAPHIQUE | 4 |
| 1.1.3 CARACTERISTIQUES SOCIO-ECONOMIQUES | 6 |
| 1.2 POPULATION : ETAT DE SANTE | 8 |
| 1.2.1 TAUX DE MORTALITE | 8 |
| 1.2.2 CONSOMMATION DE SOINS | 8 |
| 1.3. L'OFFRE SANITAIRE | 9 |
| 1.3.1 L'OFFRE DE SOINS HOSPITALIERE | 9 |
| 1.3.1.1 LES ETABLISSEMENTS | 9 |
| 1.3.1.2. REPARTITION DES SEJOURS MCO : ZONE D'ISSY-LES-MOULINEAUX | 10 |
| 1.3.2 L'OFFRE DE SOINS LIBERALE | 11 |
| 1.3.2.1 LES MEDECINS | 11 |
| 1.3.2.2 LES PROFESSIONS PARAMEDICALES | 18 |
| 1.3.2.3 LES SAGES – FEMMES | 24 |
| 1.3.2.4 LES CHIRURGIENS-DENTISTES | 24 |
| 1.3.2.5 LES REGROUPEMENTS INTERPROFESSIONNELS | 26 |
| 1.3.2.5 LES OFFICINES | 26 |
| 1.3.2.6 LES LABORATOIRES D'ANALYSES MEDICALES | 26 |
| 1.3.3 LES CENTRES DE SANTE | 27 |
| 1.3.4 LES RESEAUX DE SANTE | 28 |
| 1.3.5 LA PERMANENCE DES SOINS | 28 |

1. ISSY-LES-MOULINEAUX

Département : Hauts-de-Seine

Arrondissement : Boulogne-Billancourt

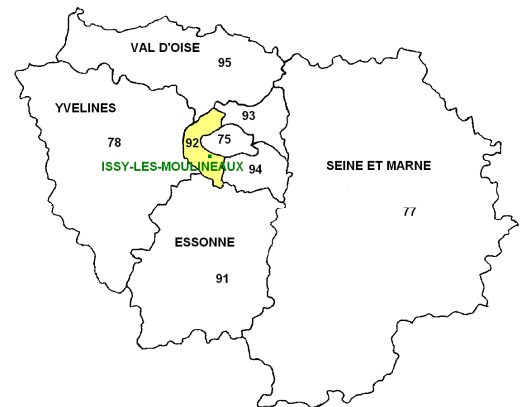
Cantons : 2 cantons (Issy-Les-Moulineaux Ouest et Issy-Les-Moulineaux Est).

Intercommunalité : Arc de Seine

Superficie : 425 hectares

Population :

- 61 800 Isséens (estimations Insee 07/2004)
- 24% de moins de 20 ans
- 16% de plus de 60 ans



Vue aérienne d'Issy-les-Moulineaux



Source : IAURIF

1.1 POPULATION : CONTEXTE SOCIODEMOGRAPHIQUE

Précision méthodologique : pour certains éléments, seules les données issues du recensement de la population de 1999 sont disponibles à ce jour.

1.1.1 DENSITE ET EVOLUTION DEMOGRAPHIQUE

Plus de 61 000 Isséens au 1^{er} Juillet 2004...

La commune d'Issy-Les-Moulineaux compte 61 800 habitants (estimations Insee).

Sa densité de population, estimée à 14 541 habitants/km², est dix-sept fois plus élevée que celle du département (828 habitants/km²).

| EVOLUTION DE LA POPULATION | | | | | | |
|---------------------------------|--------|--------|--------|--------|--------|---------|
| | 1968 | 1975 | 1982 | 1990 | 1999 | 07/2004 |
| Population sans doubles comptes | 50 512 | 47 625 | 45 835 | 46 194 | 52 647 | 61 800 |

Source INSEE : Recensement de la Population de 1999, Estimations 2004-2005

Après le déclin démographique de la fin des années soixante au début des années quatre-vingt-dix, la population isséenne a fortement augmenté, passant ainsi de 46 194 en 1990 à 61 800 au 1^{er} Juillet 2004, soit une augmentation de près de 34%).

| TAUX DEMOGRAPHIQUES (MOYENNES ANNUELLES) | | | | | | |
|--|-----------|-----------|-----------|-----------|-----------|--------------|
| | 1962-1968 | 1968-1975 | 1975-1982 | 1982-1990 | 1990-1999 | 1999-07/2004 |
| Taux d'évolution global | -0,43% | -0,84% | -0,54% | 0,10% | 1,46% | 3,16% |
| - dû au solde naturel | 0,33% | 0,39% | 0,10% | 0,41% | 0,79% | N.C. |
| - dû au solde migratoire | -0,77% | -1,23% | -0,64% | -0,31% | 0,67% | N.C. |

Source INSEE : Recensement de la Population 1999, Estimations 2004-2005

Evolution du solde naturel Isséen depuis 1999

| Années | Naissances | Décès | Solde naturel |
|--------|------------|-------|---------------|
| 1999 | 923 | 375 | 548 |
| 2000 | 1011 | 352 | 659 |
| 2001 | 1021 | 391 | 630 |
| 2002 | 1073 | 365 | 708 |
| 2003 | 1079 | NC | - |
| 2004 | 971 | NC | - |

Source INSEE : Etat civil

Taux de natalité pour 1 000 habitants entre 2001 et 2004

| Année | Issy-les-Moulineaux | Hauts-de-Seine | Ile-de-France |
|-------|---------------------|----------------|---------------|
| 1999 | 17,5 | 15,9 | 15,2 |
| 2002 | 20,4 | 16,6 | 15,5 |
| 2003 | 20,5 | 16,6 | 15,4 |
| 2004 | 18,5 | NC | NC |

Source INSEE : Etat civil

Une forte dynamique naturelle

Cette croissance de la population depuis 1990 s'explique par un redressement du solde migratoire important corrélé à un excédent naturel élevé.

Le solde naturel isséen est particulièrement fort en raison d'un taux de natalité supérieur à la moyenne départementale (20,5‰ en 2003 contre 15,4‰ dans les Hauts-de-Seine). Bien que cette tendance se soit ralentie quelque peu en 2004, l'évolution globale du nombre d'Isséens ne s'en trouve pas pour autant altérée en raison d'un excédent migratoire particulièrement important.

1.1.2 STRUCTURE DE LA POPULATION

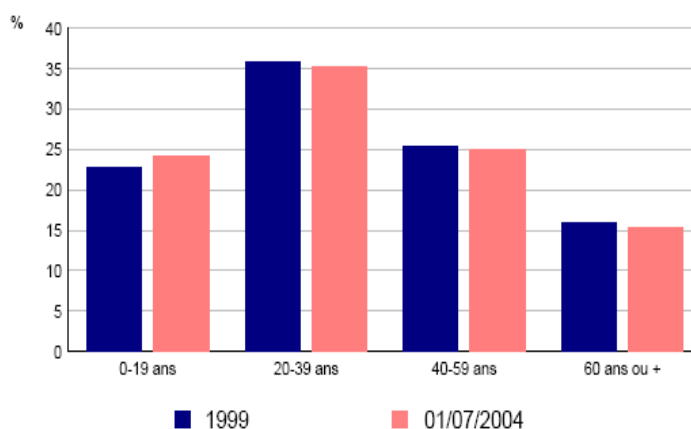
Une forte proportion de jeunes adultes

Issy-les-Moulineaux compte près de 24% de moins de 20 ans (contre 25,1% pour le Hauts-de-Seine et 26,1% pour l'Île-de-France).

35% de ses habitants ont entre 20 et 39 ans (la moyenne départementale est de 31,7%).

Près de 15% ont plus de 60 ans (la moyenne départementale est de 17,3%) contre 16,8% en 1999 et 19,2% en 1990.

Répartition de la population des ménages selon l'âge



Source : Insee, Enquêtes annuelles de recensement 2004 et 2005
RP99 - Exploitation principale

Population des ménages¹ par sexe et classes d'âge

| | Nombre | Part |
|----------------|---------------|-------------|
| 0 à 19 ans | 15 086 | 25% |
| 20 à 39 ans | 21 120 | 35% |
| 40 à 59 ans | 15 086 | 25% |
| 60 ans ou plus | 9 050 | 15% |
| Total | 60 342 | 100% |

| | Effectifs | Part |
|--------------|---------------|-------------|
| Hommes | 29 568 | 49% |
| Femmes | 30 774 | 51% |
| Total | 60 342 | 100% |

Source : INSEE, Estimations 2004-2005

Depuis 1999, la population des ménages a augmenté de 8 850 personnes, soit une progression de 17,2%.

Moins d'étrangers que dans le reste du département

| Age en 5 tranches | Nationalité | | |
|-------------------|--------------|-------------|---------------|
| | Français | Etranger | Total |
| 0 à 14 ans | 94,6% | 5,4% | 100,0% |
| 15 à 24 ans | 92,6% | 7,4% | 100,0% |
| 25 à 39 ans | 89,8% | 10,2% | 100,0% |
| 40 à 59 ans | 87,5% | 12,5% | 100,0% |
| 60 ans ou plus | 91,7% | 8,3% | 100,0% |
| Total | 90,7% | 9,3% | 100,0% |

La population étrangère dans la commune d'Issy-les-Moulineaux représente 9,3% de la population totale (la moyenne départementale est de 11,5%).

On compte 3,4% d'étrangers de nationalité européenne et 5,9% d'autres étrangers (2,6% sont originaires d'Afrique du nord).

Source INSEE : Recensement de la Population de 1999

¹ Un ménage, au sens statistique, est défini comme l'ensemble des occupants d'une résidence principale, qu'ils aient ou non des liens de parenté. Un ménage peut ne comprendre qu'une seule personne.

1.1.3 CARACTERISTIQUES SOCIO-ECONOMIQUES

Type et composition des ménages par âge de la personne de référence

| Type de ménages | 15-24 ans | 25-39 ans | 40-59 ans | 60 ans et plus | Total |
|-----------------------------|-------------|--------------|--------------|----------------|---------------|
| Ménages d'une personne | 3,2% | 15,1% | 10,5% | 12,5% | 41,1% |
| Autres ménages sans famille | 0,2% | 1,0% | 0,7% | 0,5% | 2,5% |
| Familles monoparentales | 0,1% | 2,4% | 4,4% | 1,1% | 8,0% |
| Couples | 0,5% | 19,3% | 18,8% | 9,9% | 48,4% |
| Total | 4,0% | 37,7% | 34,4% | 24% | 100,0% |

Source INSEE : Recensement de la Population de 1999

Caractéristiques des familles selon le nombre et l'âge des enfants²

| Type de famille | 0 enfant | 1 enfant | 2 enfants | 3 enfants | 4 enfants | Total |
|-----------------|--------------|--------------|--------------|-------------|-------------|---------------|
| Monoparentale | 2,4% | 8,0% | 3,3% | 0,6% | 0,2% | 14,5% |
| Couple | 41,5% | 18,9% | 17,9% | 5,6% | 1,7% | 85,5% |
| Total | 43,9% | 26,9% | 21,2% | 6,1% | 1,9% | 100,0% |

Source INSEE : Recensement de la Population de 1999

Issy-les-Moulineaux comporte plus de ménages d'une personne que la moyenne départementale (41,1% contre 38% dans les Hauts-de-Seine).

Par ailleurs, la part des familles monoparentales est légèrement moins importante (8,0% contre 8,9% dans les Hauts-de-Seine).

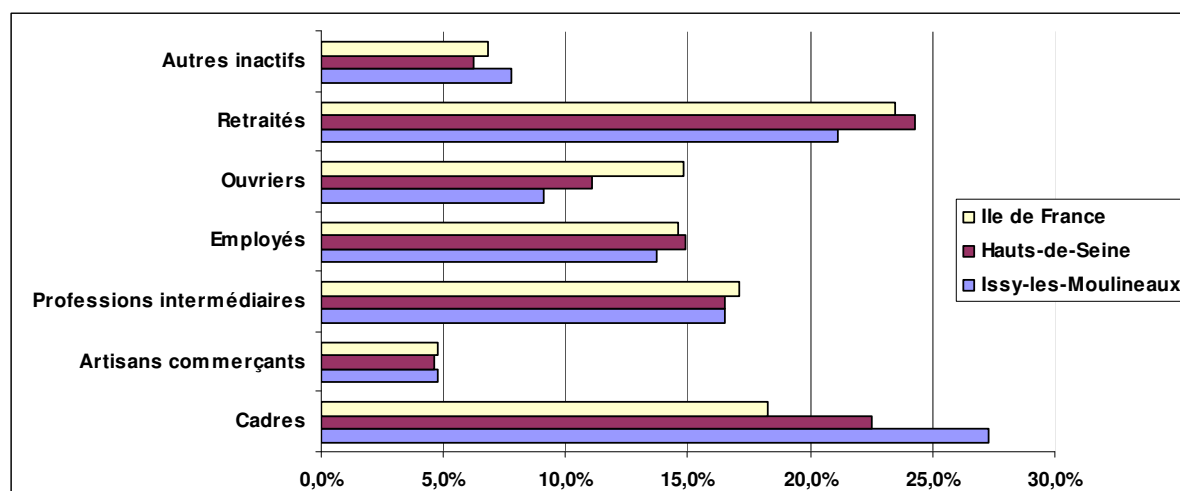
54% des familles ont au moins un enfant (contre 56% dans les Hauts-de-Seine) et 8% ont trois enfants ou plus (10% dans les Hauts-de-Seine).

Une forte proportion de cadres ...

La ville d'Issy-les-Moulineaux se caractérise par une forte proportion de cadres : 25,9% contre 22,5% dans les Hauts-de-Seine (et 18,3% en Ile-de-France).

Comparée au département, la part des ouvriers dans la population des ménages est moins importante : 9,1% contre 11,1%.

Les retraités sont en moyenne moins nombreux (20,9% contre 24,3% dans le département).



Source INSEE : Recensement de la Population de 1999

² Enfants de moins de 25 ans présents dans la famille.

Les familles monoparentales sans enfant de moins de 25 ans hébergent, par définition, au moins un enfant de 25 ans ou plus

Moins de 30% des ménages non imposables...

En 2004, le revenu fiscal moyen déclaré par les ménages Isséens est de 23 323 euros, et moins de 3 foyers sur 10 ne sont pas imposables.

| | 2004 | | |
|---------------------------------------|---------------|----------------|---------------------|
| | Ile-de-France | Hauts-de-Seine | Issy-les-Moulineaux |
| Revenu fiscal moyen (en euros) | 21 225 | 24 997 | 23 323 |
| foyers fiscaux imposables | 29 892 | 33 573 | 29 436 |
| foyers fiscaux non imposables | 6 607 | 6 857 | 6 858 |

Par ailleurs, la population couverte par au moins une prestation CAF (36,5%) est moins importante que les moyennes départementales (41,9%) et régionales (44,7%).

| | 2004 | | | | | |
|-----------------------|---------------|------|----------------|------|---------------------|------|
| | Ile-de-France | | Hauts-de-Seine | | Issy-les-Moulineaux | |
| Foyers fiscaux | 6 519 692 | 100% | 863 465 | 100% | 35 063 | 100% |
| imposables | 4 093 186 | 63% | 586 299 | 68% | 25 570 | 73 % |
| non imposables | 2 426 506 | 37% | 277 166 | 32% | 9 493 | 27 % |

Enfin, parmi les prestataires d'allocations, 8,3% de ménages touchent le RMI (9,3% dans les Hauts-de-Seine)

Source : DGI, l'impôt sur le revenu en 2004

Allocataires CAF et ménages bénéficiaires du RMI au 1^{er} Janvier 2004

| | Allocataires de la CAF | Population couverte | Nombre d'allocataires RMI | Population couverte |
|----------------------------|------------------------|---------------------|---------------------------|---------------------|
| Issy-les-Moulineaux | 8 232 | 22 566 | 686 | 1 043 |
| Hauts-de-Seine | 221 939 | 626 819 | 20 609 | 34 617 |
| Ile-de-France | 1 760 641 | 5 044 061 | 190 894 | 342 483 |

Source : CAF, Hauts-de-Seine

Moins de 9% de chômeurs...

| POPULATION ACTIVE EN 1999 | | | |
|---------------------------|----------|-----------------|----------|
| | Ensemble | Ayant un emploi | Chômeurs |
| Ensemble | 28 692 | 91,4% | 8,4% |
| de 15 à 24 ans | 1 713 | 84,6% | 13,5% |
| de 25 à 49 ans | 21 483 | 92,3% | 7,6% |
| de 50 ans ou plus | 5 496 | 89,8% | 10,2% |
| Hommes | 14 716 | 91,4% | 8,2% |
| Femmes | 13 976 | 91,4% | 8,6% |

Source INSEE : Recensement de la Population de 1999

Par ailleurs, la population est moins touchée par des formes d'emploi précaire (CDD ou intérim) que le reste du département (respectivement 7,20% et 0,85% contre 7,65% et 1,25% dans les Hauts-de-Seine).

La part des chômeurs dans la population active est moins importante que dans le reste du département : 8,4% contre 9% dans les Hauts-de-Seine.

| | FORMES D'EMPLOI DES SALARIES | | | |
|------------------------------|------------------------------|--------|--------|--------|
| | Hommes | | Femmes | |
| | Nombre | Part | Nombre | Part |
| Ensemble | 12 122 | 100,0% | 12 094 | 100,0% |
| Contrat à durée indéterminée | 8 410 | 69,4% | 7 780 | 64,3% |
| Contrat à durée déterminée | 752 | 6,2% | 997 | 8,2% |
| Intérim | 87 | 0,7% | 119 | 1,0% |
| Emploi aidé | 73 | 0,6% | 127 | 1,1% |
| Apprentissage - stage | 235 | 1,9% | 192 | 1,6% |
| Titulaires fonction publique | 2 565 | 21,2% | 2 879 | 23,8% |

Source INSEE : Recensement de la Population de 1999

1.2 POPULATION : ETAT DE SANTE

1.2.1 TAUX DE MORTALITE

Taux brut de mortalité pour 1 000 habitants

| Année | Issy-Les-Moulineaux | Hauts-de-Seine | Ile-de-France |
|-------|---------------------|----------------|---------------|
| 2000 | 6,7 | 7,2 | 6,8 |
| 2001 | 7,4 | 7,0 | 6,6 |
| 2002 | 6,9 | 6,8 | 6,6 |

Source : INSEE, Etat Civil

1.2.2 CONSOMMATION DE SOINS

Année de référence : 2004

| Age | Bénéficiaires (1) | Actes (2) | Consommation moyenne |
|-----------------|-------------------|---------------|----------------------|
| Moins de 15 ans | 7 209 | 27 615 | 3,83 |
| 15-44 ans | 15 449 | 58 056 | 3,76 |
| 45-59 ans | 6 133 | 29 149 | 4,75 |
| 60-74 ans | 3 532 | 19 561 | 5,54 |
| 75 ans et plus | 2 463 | 20 528 | 8,33 |
| Total | 15 449 | 58 056 | 4,45 |

Source : URCAM Ile-de-France

(1) Nombre de bénéficiaires de C (Consultations) et de V (Visites) auprès d'un omnipraticien

(2) Nombre d'actes

Consommation moyenne Issy-les-Moulineaux : 4,45

Consommation moyenne Région Ile-de-France : 4,60

Taux de consommation intra-zone : 65,8%.

Moyenne régionale : 58,6%

1.3. L'OFFRE SANITAIRE

1.3.1 L'OFFRE DE SOINS HOSPITALIERE

1. 3.1.1 LES ETABLISSEMENTS³

Issy-les-Moulineaux dispose de trois structures de soins :

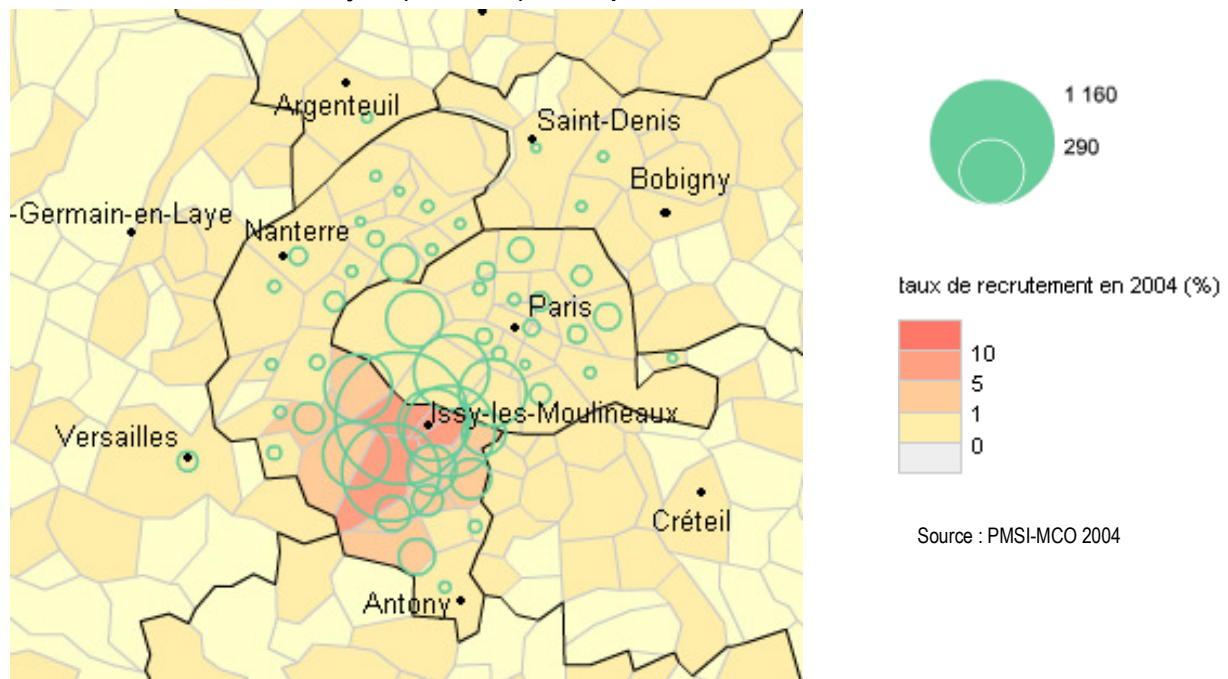
- L'hôpital Corentin Celton (Médecine, Soins de Suite et réadaptation, Soins de longue durée).
- L'hôpital Suisse de Paris (Médecine, Soins de Suite et réadaptation, Soins de longue durée)
- La clinique du parc de Vanves (Soins de suite)

1. L'hôpital Corentin Celton (AP-HP) :

Capacité d'accueil au 1^{er} Avril 2005 :

- 46 lits et places autorisés en Médecine (court séjour) dont 26 en hôpital de jour ;
En 2004, l'hôpital comptabilisait 5 673 séjours de courte durée.
- 194 lits et places autorisés en Soins de suite et réadaptation (152 en Soins de Suite et 38 en Réadaptation) ;
- 190 lits et places autorisés en soins de longue durée.

Aire de recrutement Court séjour (Médecine) de l'hôpital Corentin Celton



2. L'hôpital Suisse de Paris (PSPH) :

Capacité d'accueil au 1^{er} Avril 2005 :

- 44 lits et places autorisés en Médecine (court séjour);
En 2004, l'hôpital comptabilisait 832 séjours de courte durée.
- 61 lits et places autorisés en Soins de suite et réadaptation (21 en Soins de Suite et 40 en Réadaptation) ;
- 22 lits et places autorisés en soins de longue durée.

³ Source : ARH Ile de France

3. La Clinique du Parc de Vanves (Privé lucratif) :

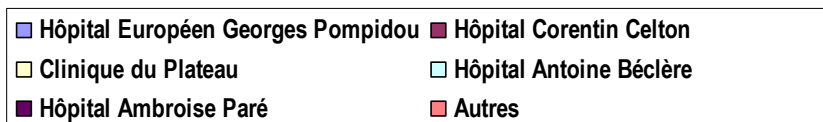
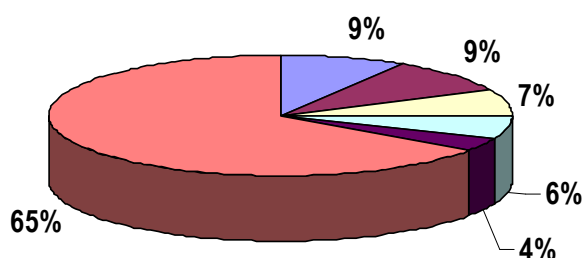
La clinique appartient au pôle médico-chirurgical Allera-Labrouste (clinique chirurgicale et médicale située dans le 15^e arrondissement de Paris).

Capacité d'accueil au 1^{er} avril 2005 : 72 lits et places autorisés en Soins de suite.

Des consultations externes médicales et chirurgicales (ORL et orthopédiques) y sont données.

1.3.1.2. REPARTITION DES SEJOURS MCO : ZONE D'ISSY-LES-MOULINEAUX

Ventilation des séjours MCO dans les principaux établissements hospitaliers fréquentés par les patients résidant à Issy-les-Moulineaux :



Source : ARH Ile-de-France, PMSI 2004

Séjours effectués par des patients résidant à Issy-les-Moulineaux (2004) : 13 554

Taux de fuite (2004) : 89,6%

L'indicateur « Taux de fuite » correspond au rapport entre le nombre de séjours de la zone géographique sélectionnée pris en charge en dehors de cette zone sur le nombre total de séjours issus de la zone sélectionnée (une zone géographique qui ne contient aucun établissement hospitalier présente un taux de fuite de 100 %).

Total des séjours : destination par département

| Départements | % (séjours) |
|-----------------------|--------------|
| Paris | 47,2% |
| Seine-et-Marne | 0,0% |
| Yvelines | 1% |
| Essonne | 0,1% |
| Hauts-de-Seine | 47,3% |
| Seine-Saint-Denis | 0,6% |
| Val-de-Marne | 2,7% |
| Val-d'Oise | 0,0% |
| Hors IDF | 1,1% |
| Total | 100% |

1.3.2 L'OFFRE DE SOINS LIBERALE⁴

Précision méthodologique :

Les effectifs totaux présentés pour chaque profession correspondent à l'ensemble des professionnels de santé inscrits dans les fichiers de l'Assurance Maladie au 30 Janvier 2006 diminués des professionnels en cessation d'activité.

Leurs remplaçants et/ou leurs salariés ne sont pas recensés, cependant leur activité est enregistrée sous l'identifiant du remplacé.

1.3.2.1 LES MEDECINS

- **Médecins en activité : 111**

- Médecins généralistes : 56 (dont 12 médecins à exercice particulier⁵), soit 50,9% du total des médecins (hors MEP : 40,2% de médecins généralistes)
- Médecins spécialistes : 55, soit 49,1% du total des médecins.

Densité pour 10 000 habitants* :

| Médecins | Issy-Les-Moulineaux | Hauts-de-Seine | Ile-de-France |
|--------------|---------------------|----------------|---------------|
| Généralistes | 9,1 | 9,2 | 9,7 |
| Spécialistes | 8,9 | 11,1 | 10,9 |
| Total | 18,0 | 20,3 | 20,6 |

*population recensement 2004

| Spécialités | Effectifs |
|---|-----------|
| Généralistes | |
| Généralistes (dont MEP) | 56 |
| Spécialistes | |
| Anesthésie-réanimation chirurgicale | 1 |
| Pathologie cardio-vasculaire | 3 |
| Chirurgie générale | 1 |
| Dermato-vénérologie | 5 |
| Radiodiagnostic et imagerie médicale | 8 |
| Gynécologie obstétrique | 2 |
| Gastro-entérologie et hépatologie | 2 |
| Médecine interne | 1 |
| Oto-rhino-laryngologie | 3 |
| Pédiatrie | 4 |
| Pneumologie | 1 |
| Rhumatologie | 1 |
| Ophtalmologie | 7 |
| Neuro psychiatrie | 1 |
| Stomatologie | 1 |
| Médecine physique et de réadaptation | 1 |
| Neurologie | 1 |
| Chirurgie orthopédique et traumatologie | 3 |
| Psychiatrie générale | 4 |
| Gynécologie médicale | 1 |

⁴ Source : URCAM Ile-de-France

⁵ Un médecin à exercice particulier (MEP) est un médecin généraliste qui possède une compétence particulière (acupuncture, homéopathie...).

| | |
|--|------------|
| Obstétrique | 1 |
| Endocrinologie et métabolismes | 1 |
| Médecin biologiste | 2 |
| Total Spécialistes | 55 |
| Total Général Issy-Les-Moulineaux | 111 |

| Médecins à exercice particulier (MEP) | |
|---------------------------------------|-----------|
| Acupuncture | 4 |
| Allergologie | 1 |
| Angiologie | 1 |
| Homéopathie | 2 |
| Médecine exotique | 1 |
| Pédiatrie | 1 |
| Echotomographie | 1 |
| Médecine d'urgence | 1 |
| Total MEP | 12 |

- **Répartition hommes / femmes par classe d'âge**

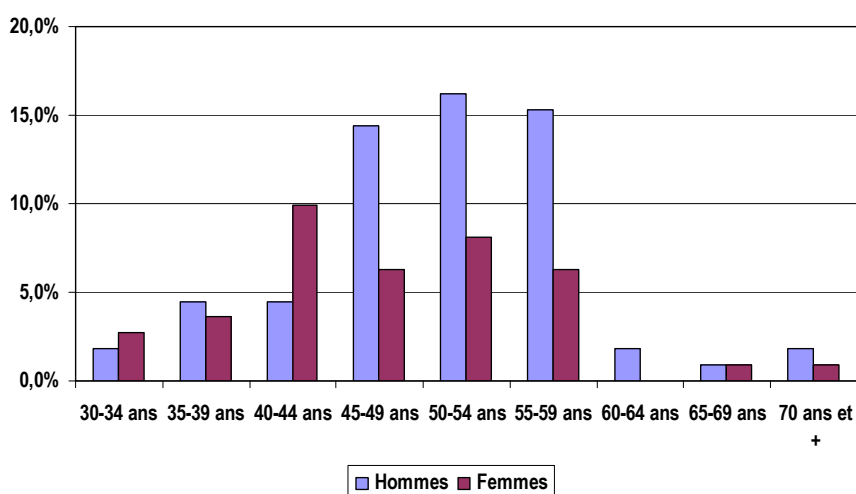
L'âge moyen des médecins en exercice à Issy-Les-Moulineaux est 50,5 ans (48 pour les médecins généralistes et 51,2 ans pour les médecins spécialistes).

60% ont plus de 50 ans et 38% plus de 55 ans.

Par ailleurs, 71% sont des hommes.

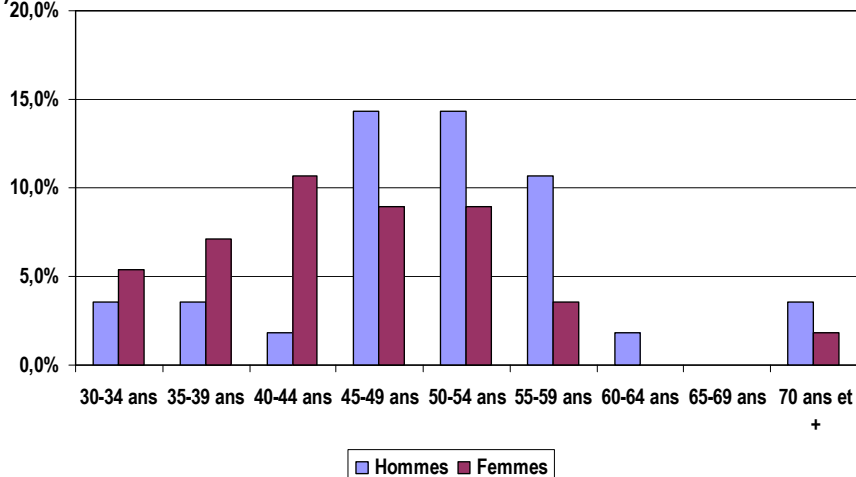
Médecins toutes spécialités confondues (effectifs par tranches d'âge)

| | Hommes | Femmes | Total |
|--------------|-----------|-----------|------------|
| 30-34 ans | 2 | 3 | 5 |
| 35-39 ans | 5 | 4 | 9 |
| 40-44 ans | 5 | 11 | 16 |
| 45-49 ans | 16 | 7 | 23 |
| 50-54 ans | 18 | 9 | 27 |
| 55-59 ans | 17 | 7 | 24 |
| 60-64 ans | 2 | 0 | 2 |
| 65-69 ans | 1 | 1 | 2 |
| 70 ans et + | 2 | 1 | 3 |
| Total | 68 | 43 | 111 |



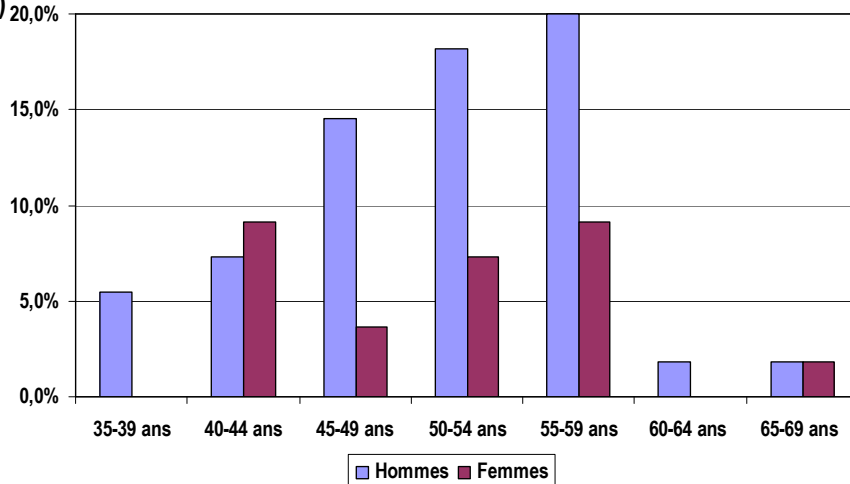
Généralistes (effectifs par tranches d'âge)

| | Hommes | Femmes | Total |
|--------------|-----------|-----------|-----------|
| 30-34 ans | 2 | 3 | 5 |
| 35-39 ans | 2 | 4 | 6 |
| 40-44 ans | 1 | 6 | 7 |
| 45-49 ans | 8 | 5 | 13 |
| 50-54 ans | 8 | 5 | 13 |
| 55-59 ans | 6 | 2 | 8 |
| 60-64 ans | 1 | 0 | 1 |
| 65-69 ans | 0 | 0 | 0 |
| 70 ans et + | 2 | 1 | 3 |
| Total | 30 | 26 | 56 |



Spécialistes (effectifs par tranches d'âge) 20,0%

| | Hommes | Femmes | Total |
|--------------|-----------|-----------|-----------|
| 35-39 ans | 3 | 0 | 3 |
| 40-44 ans | 4 | 5 | 9 |
| 45-49 ans | 8 | 2 | 10 |
| 50-54 ans | 10 | 4 | 14 |
| 55-59 ans | 11 | 5 | 16 |
| 60-64 ans | 1 | 0 | 1 |
| 65-69 ans | 1 | 1 | 2 |
| Total | 38 | 17 | 55 |



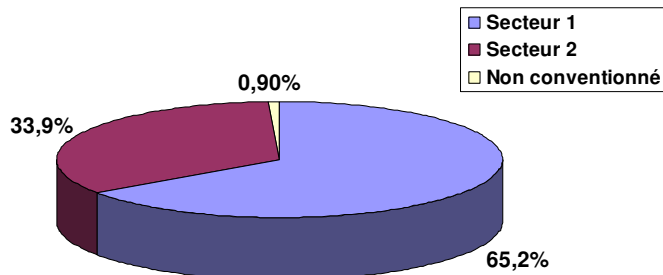
Age moyen des spécialistes par spécialité*

| Spécialités | Age moyen |
|---|-----------|
| Anesthésie / Neurologie | 45 |
| Chirurgie (orthopédique et générale) | 47 |
| Dermatologie | 48 |
| Radiologie | 48 |
| Endocrinologie / Stomatologie | 49 |
| Ophtalmologie | 49 |
| Gastro-entérologie / Médecine interne et physique | 52 |
| Cardiologie | 54 |
| ORL | 55 |
| Pneumologie / Rhumatologie | 56 |
| Gynécologie | 56 |
| Pédiatre | 57 |
| Psychiatrie-Neuro Psychiatrie | 58 |

* les données étant anonymes, certaines spécialités sont regroupées.

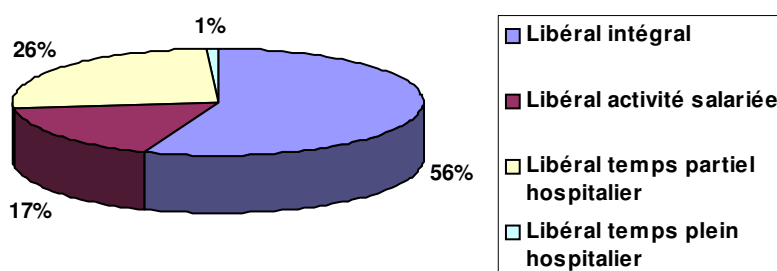
- **Conventionnement**

65,2% des médecins en activité exercent en secteur I, dont 63% de généralistes.



| Conventionnement | Secteur | Effectifs |
|--|-----------|-----------|
| PRATICIEN CONVENTIONNE SANS DÉPASSEMENT PERMANENT | I | 72 |
| Généralistes | | 45 |
| Spécialistes | | 27 |
| PRATICIEN CONVENTIONNE AVEC DÉPASSEMENT PERMANENT | I | - |
| Généralistes | | - |
| Spécialistes | | - |
| PRATICIEN CONVENTIONNE AVEC HONORAIRES LIBRES | II | 38 |
| Généralistes | | 10 |
| Spécialistes | | 28 |

- **Nature de l'exercice**



Nombre de médecins selon la catégorie et la nature d'exercice

| Exercice | Généralistes | Spécialistes | Total |
|-----------------------------------|--------------|--------------|------------|
| Libéral intégral | 36 | 15 | 51 |
| Libéral activité salariée | 15 | 17 | 32 |
| Libéral temps partiel hospitalier | 5 | 22 | 27 |
| Libéral temps plein hospitalier | 0 | 1 | 1 |
| Total | 57 | 55 | 111 |

- *Activité libérale exclusive : exercice libéral intégral.*
- *Activité libérale et salariée : exercice libéral à temps partiel avec activité salariée autre qu'hospitalière.*
- *Activité libérale et hospitalière : exercice libéral à temps partiel avec temps partiel hospitalier.*
- *Activité hospitalière temps plein : exercice hospitalier à temps plein avec activité, consultations ou lits privés, pour des malades s'adressant directement au professionnel de santé.*

- **Date de 1^{ère} installation dans le département**

| Date 1 ^{ère} installation dans le département | Généralistes | Spécialistes | Total |
|--|--------------|--------------|------------|
| 1960-1969 | 2 | 1 | 3 |
| 1970-1979 | 7 | 11 | 18 |
| 1980-1989 | 20 | 22 | 42 |
| 1990-1999 | 16 | 15 | 31 |
| Depuis 2000 | 12 | 5 | 17 |
| Total | 57 | 54 | 111 |

65% des médecins actuellement en exercice se sont installés pour la première fois dans les Hauts-de-Seine dans les années 1980 et 1990.

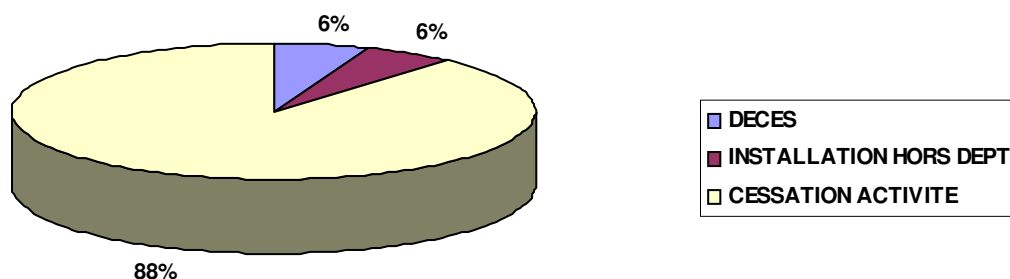
- **Date de 1^{ère} installation en libéral**

| Date 1 ^{ère} installation en libéral | Généralistes | Spécialistes | Total |
|---|--------------|--------------|------------|
| 1960-1969 | 2 | 1 | 3 |
| 1970-1979 | 8 | 12 | 20 |
| 1980-1989 | 23 | 23 | 46 |
| 1990-1999 | 15 | 13 | 28 |
| Depuis 2000 | 9 | 5 | 14 |
| Total | 57 | 54 | 111 |

- **Départs de médecins**

Depuis 2000, 17 médecins sont partis (9 médecins généralistes et 8 spécialistes). L'âge moyen de départ est 55 ans.

Motifs de départs:



- **Nouveaux installés**

Depuis 2000, 16 médecins se sont installés (11 généralistes et 5 spécialistes). 7 sont des femmes et 10 ont un mode d'exercice libéral intégral. L'âge moyen des nouveaux arrivants est de 40 ans.

- **Données d'activité**

Activité des médecins libéraux au 31 décembre 2004

| Médecins (1) | HONORAIRES MOYENS (euros) | |
|-----------------------|---------------------------|----------------|
| | ISSY-LES-MOULINEAUX | ILE-DE-FRANCE |
| Généralistes | 94 987 | 114 704 |
| Spécialistes | 219 215 | 196 502 |
| Total libéraux | 159 171 | 159 652 |

Source : SNIR 2004 - Régime Général

(1) : Effectifs des actifs à part entière, c'est-à-dire les professionnels de santé :

- actifs au 31 déc. de l'année considérée et ayant perçu au moins 1€ d'honoraires pendant l'année considérée,
- conventionnés, titulaires du droit permanent au dépassement, honoraires libres (exclus les non conventionnés),
- ayant un exercice libéral intégral, à temps partiel, avec temps partiel hospitalier (exclus les médecins hospitaliers plein temps),
- qui ne se sont pas installés au cours de l'année considérée,
- âgés de moins de 65 ans.

Il s'agit des données d'activité concernant l'ensemble des prestations réalisées dans le secteur libéral (actes, prescriptions) soumises à remboursement auprès des organismes d'Assurance Maladie.

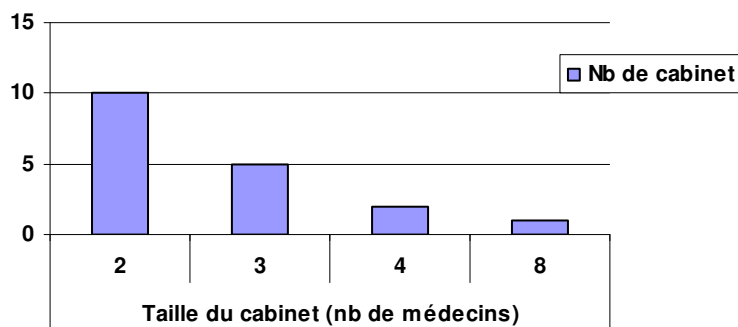
Seule l'activité des professionnels APE est prise en compte, elle inclut l'activité réalisée au cabinet du professionnel, au domicile du malade ou dans un établissement de soins dès lors qu'elle est identifiée par le numéro du professionnel exécutant ou prescripteur, celui-ci pouvant par ailleurs employer des auxiliaires salariés. L'activité des remplaçants est enregistrée sous l'identifiant du remplacé.

- **Regroupements de médecins**

Sur les 111 médecins en exercice à Issy-Les-Moulineaux, 51 sont en groupe, soit 46% du total des médecins actuellement en activité.

69% des médecins en groupe exercent dans un groupe comportant au plus 3 médecins.

La taille moyenne du groupe est de 2,8 médecins.



Composition des groupes :

10 groupes de 2 médecins
 4 groupes de 3 médecins
 2 groupes de 4 médecins
 1 groupe de 8 médecins

Caractéristiques des 17 groupes :

6 groupes composés exclusivement de médecins généralistes et/ou de MEP :

- 3 groupes de 2 médecins généralistes
- 2 groupes composés d'un médecin généraliste et d'un MEP :
 - o 1 médecin généraliste et 1 MEP (médecine d'urgence)
 - o 1 médecin généraliste et 1 MEP (homéopathie)
- 1 groupe de 3 médecins généralistes et d'un MEP (médecine exotique)

7 groupes composés exclusivement de médecins spécialistes :

- 4 groupes de 2 spécialistes

- 3 groupes de 3 spécialistes :

- 1 ophtalmologiste + 1 cardiologue + 1 dermatologue
- 1 gastro-entérologue + 1 dermatologue + 1 psychiatre
- 3 ophtalmologistes (exerçant aussi avec 1 orthoptiste)

3 groupes composés de médecins généralistes et de spécialistes :

- 1 groupe de 2 médecins : 1 généraliste et 1 spécialiste

- 1 groupe de 4 médecins : 2 généralistes et 2 spécialistes (médecine interne et ophtalmologiste), appartenant au groupe interprofessionnel situé Allée Sainte Lucie.

- 1 groupe de 8 médecins : 2 généralistes, 1 MEP (échotomographie) et 5 spécialistes (radiologues).

1.3.2.2 LES PROFESSIONS PARAMEDICALES

1.3.2.2.1 LES INFIRMIERS

- **Infirmiers en activité : 9**

Densité pour 10 000 habitants :

- Issy-Les-Moulineaux : 1,5
- Hauts-de-Seine : 5,4
- Ile-de-France : 5,9

- **Répartition hommes / femmes par classe d'âge**

Il s'agit de 9 femmes âgées de 49 à 68 ans.

L'âge moyen des infirmières en activité est de 55,7 ans.

- **Conventionnement**

Les 9 infirmières sont conventionnées secteur I.

- **Nature de l'exercice**

Toutes ont une activité libérale intégrale.

- **Date de 1^{ère} installation dans le département**

| Date 1 ^{ère} installation dans le département | Effectif |
|--|----------|
| 1970-1979 | 4 |
| 1980-1989 | 1 |
| 1990-1999 | 3 |
| Depuis 2000 | 1 |
| Total | 9 |

44.4% des infirmiers actuellement en exercice se sont installés pour la première fois dans les Hauts-de-Seine dans les années 1970

- **Date de 1^{ère} installation en libéral**

| Date 1 ^{ère} installation en libéral | Effectif |
|---|----------|
| 1970-1979 | 4 |
| 1980-1989 | 2 |
| 1990-1999 | 2 |
| Depuis 2000 | 1 |
| Total | 9 |

- **Départs d'infirmiers**

Depuis 2000 : 1 départ d'infirmier.

Motif : cessation d'activité.

Age de départ : 40 ans.

- **Nouveaux installés**

Depuis 2000, 1 infirmière s'est installée. Il s'agit d'une femme.

1.3.2.2.2 LES MASSEURS KINESITHERAPEUTES

- **Masseurs kinésithérapeutes en activité : 47**

Densité pour 10 000 habitants :

- Issy-Les-Moulineaux : 7,6
- Hauts-de-Seine : 10,0
- Ile-de-France: 8,6

Remarque : un masseur-kinésithérapeute exerce en cabinet secondaire.

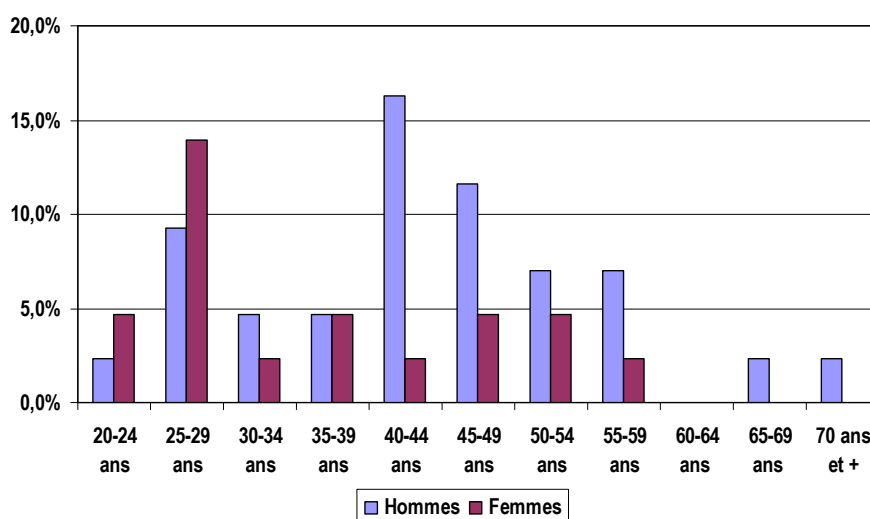
- **Répartition hommes / femmes par classe d'âge**

64,5% des masseurs-kinésithérapeutes en activité sont des hommes.

Moyenne d'âge : 41 ans.

Remarque : pour un masseur-kinésithérapeute, l'âge et le sexe ne sont pas renseignés.

| | Hommes | Femmes | Total |
|--------------|-----------|-----------|-----------|
| 20-24 ans | 1 | 2 | 3 |
| 25-29 ans | 4 | 6 | 10 |
| 30-34 ans | 2 | 1 | 3 |
| 35-39 ans | 2 | 2 | 4 |
| 40-44 ans | 7 | 1 | 8 |
| 45-49 ans | 5 | 2 | 7 |
| 50-54 ans | 3 | 2 | 5 |
| 55-59 ans | 3 | 1 | 4 |
| 60-64 ans | 0 | 0 | 0 |
| 65-69 ans | 1 | 0 | 1 |
| 70 ans et + | 1 | 0 | 1 |
| Total | 29 | 17 | 46 |



- **Conventionnement**

Les 47 masseurs-kinésithérapeutes sont conventionnés secteur I.

- **Nature de l'exercice**

4 ont une activité salariée (2 hommes et 2 femmes), les autres ont une activité libérale intégrale.

- **Date de 1^{ère} installation dans le département**

| Date 1 ^{ère} installation dans le département | Effectif |
|--|-----------|
| 1960-1969 | 2 |
| 1970-1979 | 7 |
| 1980-1989 | 13 |
| 1990-1999 | 8 |
| Depuis 2000 | 17 |
| Total | 47 |

37,5% des masseurs-kinésithérapeutes actuellement en exercice se sont installés pour la première fois dans les Hauts-de-Seine ces 5 dernières années.

- **Date de 1^{ère} installation en libéral**

| Date 1 ^{ère} installation en libéral | Effectif |
|---|-----------|
| 1960-1969 | 2 |
| 1970-1979 | 7 |
| 1980-1989 | 16 |
| 1990-1999 | 9 |
| Depuis 2000 | 13 |
| Total | 47 |

- **Départs**

17 masseurs-kinésithérapeutes sont partis depuis 2000.
 Motifs : 1 décès, 8 installations hors du département et 8 cessations d'activité.
 Age moyen de départ : 40 ans.

- **Nouveaux installés**

Depuis 2000, 17 masseurs-kinésithérapeutes se sont installés. 50% sont des hommes, âgés en moyenne de 29 ans.

1.3.2.2.3. LES PEDICURES-PODOLOGUES

- **Pédicures en activité : 14**

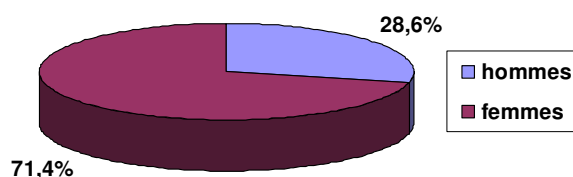
Densité pour 10 000 habitants :

- Issy-Les-Moulineaux : 2,3
- Hauts-de-Seine : 2,3
- Ile-de-France : 2,3

Remarque : 1 pédicure-podologue exerce en cabinet secondaire.

- **Répartition hommes / femmes par classe d'âge**

10 sont des femmes (soit 71,4% des pédicures en activité).
 L'âge moyen des pédicures en activité est 39,6 ans.



- **Conventionnement**

Les 14 pédicures sont conventionnés secteur I.

- **Nature de l'exercice**

Tous ont une activité libérale intégrale.

- **Date de 1^{ère} installation dans le département**

| Date 1 ^{ère} installation dans le département | Effectif |
|--|-----------|
| 1970-1979 | 2 |
| 1980-1989 | 2 |
| 1990-1999 | 4 |
| Depuis 2000 | 6 |
| Total | 14 |

- **Date de 1^{ère} installation en libéral**

| Date 1 ^{ère} installation en libéral | Effectif |
|---|-----------|
| 1970-1979 | 3 |
| 1980-1989 | 3 |
| 1990-1999 | 5 |
| Depuis 2000 | 3 |
| Total | 14 |

- **Départs**

Depuis 2000, 8 pédicures ont cessé leur activité.

Age moyen de départ : 32,2 ans.

Motifs de départ : 2 pour installation hors du département et 6 pour cessation d'activité.

- **Nouveaux installés**

Depuis 2000, 6 pédicures se sont installés.

4 sont des femmes.

Age moyen des nouveaux arrivants : 37,3 ans.

1.3.2.2.4 LES ORTHOPHONISTES

- **Orthophonistes en activité : 18**

Densité pour 10 000 habitants :

- Issy-Les-Moulineaux : 2,9
- Hauts-de-Seine : 3,3
- Ile-de-France: 2,7

- **Répartition hommes / femmes par classe d'âge**

Les 18 orthophonistes en activité sont des femmes.

Age moyen : 42 ans.

- **Conventionnement**

Les 18 orthophonistes sont conventionnées secteur I.

- **Nature de l'exercice**

12 ont une activité libérale intégrale et 6 ont une activité libérale salariée.

- **Date de 1^{ère} installation dans le département**

| Date 1ère installation dans le département | Effectif |
|--|-----------|
| 1980-1989 | 3 |
| 1990-1999 | 6 |
| Depuis 2000 | 9 |
| Total | 18 |

- **Date de 1^{ère} installation en libéral**

| Date 1ère installation en libéral | Effectif |
|-----------------------------------|-----------|
| 1960-1969 | 1 |
| 1970-1979 | 3 |
| 1980-1989 | 3 |
| 1990-1999 | 4 |
| Depuis 2000 | 7 |
| Total | 18 |

- **Départs**

Depuis 2000, 5 orthophonistes ont cessé leur activité.

Motifs de départs : 3 pour s'installer hors du département, 2 pour cessation d'activité.

Age moyen de départ : 31 ans.

- **Nouveaux installés**

Depuis 2000, 9 orthophonistes se sont installés.

Age moyen des nouveaux installés : 32,8 ans.

1.3.2.2.5 LES ORTHOPTISTES

- **Orthoptistes en activité : 3**

Densité pour 10 000 habitants :

- Issy-Les-Moulineaux : 0,5
- Hauts-de-Seine : 0,6
- Ile-de-France: 0,5

Remarque : 1 orthoptiste exerce en cabinet secondaire.

- **Répartition hommes / femmes par classe d'âge**

Les 3 orthoptistes en activité sont des femmes.

Age moyen : 36,7ans.

- **Conventionnement**

Les 3 orthoptistes sont conventionnés secteur I.

- **Nature de l'exercice**

2 ont une activité libérale intégrale et 1 a une activité libérale salariée.

- **Date de 1^{ère} installation dans le département**

Les 3 orthoptistes se sont installées pour la première fois dans le département en 1989, 1999, et 2006.

- **Date de 1^{ère} installation en libéral**

Les 3 orthoptistes se sont installées pour la première fois en libéral en 1988, 1992, et 1996.

- **Nouveaux installés**

Depuis 2000, 1 orthoptiste d'une trentaine d'année s'est installée. Elle exerce en cabinet secondaire.

- **Départs**

Depuis 2000, 2 orthoptistes ont cessé leur activité.

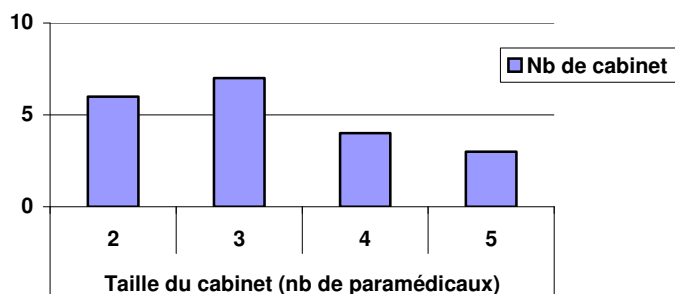
Motifs de départs : cessation d'activité.

1.3.2.2.6 LES REGROUPEMENTS PARAMEDICAUX

Sur les 79 professionnels paramédicaux en exercice à Issy-Les-Moulineaux, 64 sont en groupe, soit 81% du total des professionnels paramédicaux actuellement en activité.

51,6% exercent dans un groupe composé au plus de 3 paramédicaux.

La taille moyenne du groupe est de 3,2.



Caractéristiques des 20 groupes :

- 6 groupes sont composés de 2 paramédicaux
→ dont 1 appartenant à un groupe interprofessionnel
- 7 groupes sont composés de 3 paramédicaux
→ dont 3 appartenant à un groupe interprofessionnel
- 4 groupes sont composés de 4 paramédicaux
→ dont 1 appartenant à un groupe interprofessionnel
- 3 groupes sont composés de 5 paramédicaux

1.3.2.3 LES SAGES – FEMMES

Une sage-femme est en activité sur Issy-Les-Moulineaux.

Il s'agit d'une femme d'une quarantaine d'années, installée dans le département depuis 1987, exerçant en libéral intégral, secteur I.

1.3.2.4 LES CHIRURGIENS-DENTISTES

- **Chirurgiens-dentistes en activité : 51 (dont 3 spécialistes. O.D.F.)**

Densité pour 10 000 habitants :

- Issy-Les-Moulineaux : 8,25
- Hauts-de-Seine : 9,2
- Ile-de-France : 7,7

Remarque : 2 chirurgiens-dentistes exercent en cabinet secondaire.

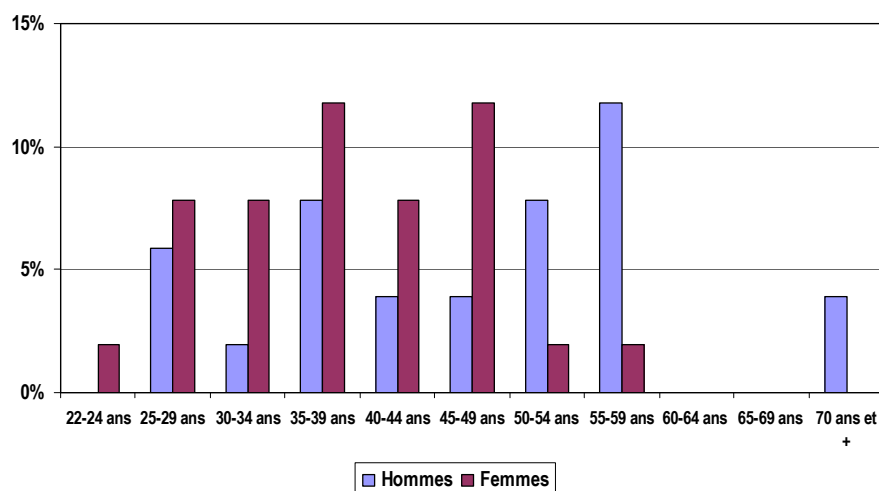
Répartition hommes / femmes par classe d'âge

47% des chirurgiens-dentistes en activité sont des hommes.

Age moyen : 42,7 ans.

Dentistes (effectifs par tranches d'âge)

| | Hommes | Femmes | Total |
|--------------|-----------|-----------|-----------|
| 22-24 ans | 0 | 1 | 1 |
| 25-29 ans | 3 | 4 | 7 |
| 30-34 ans | 1 | 4 | 5 |
| 35-39 ans | 4 | 6 | 10 |
| 40-44 ans | 2 | 4 | 6 |
| 45-49 ans | 2 | 6 | 8 |
| 50-54 ans | 4 | 1 | 5 |
| 55-59 ans | 6 | 1 | 7 |
| 60-64 ans | 0 | 0 | 0 |
| 65-69 ans | 0 | 0 | 0 |
| 70-74 ans | 2 | 0 | 2 |
| Total | 24 | 27 | 51 |



- **Conventionnement**

Les 51 chirurgiens-dentistes sont conventionnés secteur I.

- **Nature de l'exercice**

8 chirurgiens-dentistes ont une activité libérale salariée, 42 ont une activité libérale intégrale, 1 a une activité à temps partiel hospitalier.

- **Date de 1^{ère} installation dans le département**

| Date 1 ^{ère} installation dans le département | Effectif |
|--|-----------|
| 1960-1969 | 2 |
| 1970-1979 | 4 |
| 1980-1989 | 12 |
| 1990-1999 | 17 |
| Depuis 2000 | 16 |
| Total | 51 |

- **Date de 1^{ère} installation en libéral**

| Date 1 ^{ère} installation en libéral | Effectif |
|---|-----------|
| 1960-1969 | 3 |
| 1970-1979 | 5 |
| 1980-1989 | 16 |
| 1990-1999 | 14 |
| Depuis 2000 | 13 |
| Total | 51 |

- **Départs**

Depuis 2000 : 22 départs de chirurgiens-dentistes.
Motifs : 4 installations hors du département et 18 cessations d'activité.
Age moyen de départ : 41,2 ans.

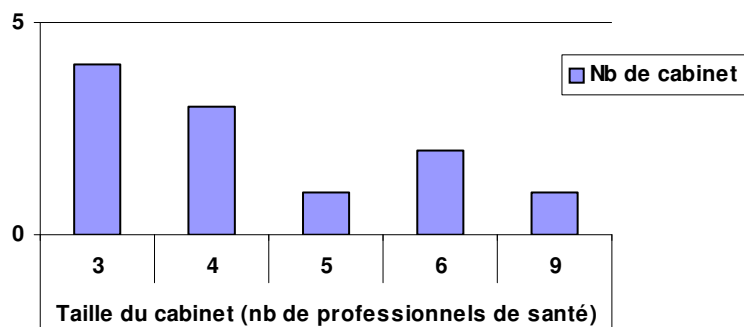
- **Nouveaux installés**

Depuis 2000, 16 chirurgiens-dentistes se sont installés.
L'âge moyen des nouveaux installés est de 35 ans.

1.3.2.5 LES REGROUPEMENTS INTERPROFESSIONNELS

50 professionnels de santé exercent au sein d'un groupe interprofessionnel (c'est-à-dire composé de médecins, et/ou de professionnels paramédicaux, et/ou de chirurgiens-dentistes), soit 23,5% du total des professionnels de santé actuellement en activité.

La taille moyenne du groupe est de 6,3.



Composition des 11 groupes :

4 groupes de 3 professionnels de santé
3 groupes de 4 professionnels de santé
1 groupe de 5 professionnels de santé
1 groupe de 6 professionnels de santé
1 groupe de 9 professionnels de santé

5 groupes comportent au moins 5 professionnels de santé :

- 1 groupe de 5 professionnels de santé : 4 masseurs-kinésithérapeutes et 1 allergologue
- 1 groupe de 6 professionnels de santé : 3 médecins généralistes, d'1 ostéopathe et de 2 masseurs-kinésithérapeutes
- 1 groupe de 9 professionnels de santé : 2 médecins généralistes, 2 médecins spécialistes (médecin interne et ophtalmologiste), 2 chirurgiens-dentistes, 1 pédicure, 1 orthophoniste et 1 masseur-kinésithérapeute.

1.3.2.5 LES OFFICINES

- **Officines : 19**

Nombre d'officines pour 10 000 habitants :

- Issy-Les-Moulineaux : 3,1
- Hauts-de-Seine : 3,8
- Ile-de-France: 3,9

1.3.2.6 LES LABORATOIRES D'ANALYSES MEDICALES

- **Nombre de laboratoires d'analyses médicales : 4**

1.3.3 LES CENTRES DE SANTE

Le centre de santé d'Issy-les-Moulineaux :

Le Centre Médico-social Municipal :

- Statut : Municipal
- Activités : consultations médicales, dentaires (2 fauteuils), soins infirmiers.
- Professionnels de santé au 31 décembre 2004 :

| Catégorie | Nb PS effectif | Nb PS ETP |
|--------------------------------|----------------|-----------|
| MEDICAL | | |
| Médecin généraliste | 2 | 0,17 |
| Gynécologue | 1 | 0,08 |
| PARAMEDICAL ET DENTAIRE | | |
| Pédicure | 1 | 0,08 |
| IDE | 2 | 2 |
| Chirurgien dentiste | 2 | 0,85 |

Source : DRASSIF

Nb de passages (2004) : 6 926 dont 4 951 en Médecine et 1 975 en Dentaire.

- Autre : fermé les samedis, dimanches et jours fériés.

1.3.4 LES RESEAUX DE SANTE⁶

4 réseaux interviennent à Issy-les-Moulineaux :

- le réseau ASDES (précarité/accès aux soins)
- le réseau ABV8 (personnes âgées)
- le réseau ONCO 92 SUD
- le réseau RESSOURCE (VIH et autres infections sexuellement transmissibles)

1.3.5 LA PERMANENCE DES SOINS

Issy-les-Moulineaux possède une Maison médicale de garde :

Secteur = Issy-Les-Moulineaux

Horaires :

Semaine → 20h / 24h00

Samedi → 15h00 / 24h00.

Week-end et Jours Fériés → 9h00-12h00 et 15h-24h00.

Participation = 35 médecins sur 51 participent sur le secteur d'Issy-Les-Moulineaux, soit 68%

Passages :

Semaine → 2 patients en moyenne

Week-end → 50 patients environ

Mode de régulation = Centre 15 / Permanence de la Mairie

Mode de financement = Mairie

Les locaux se situent dans l'hôpital Corentin Celton. Les médecins disposent d'un rez-de-chaussée qu'ils partagent avec le réseau ASDES.

⁶ Source : URCAM Ile de France