



# **BONDY**

## **Les soins en libéral Etat des lieux et perspectives**

**Juin 2006**

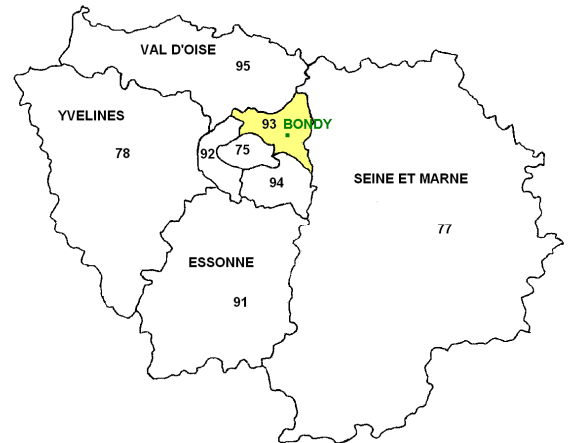
## SOMMAIRE

<b>1. BONDY</b>	<b>3</b>
<b>1.1 POPULATION : CONTEXTE SOCIODEMOGRAPHIQUE</b>	<b>4</b>
1.1.1 DENSITE ET EVOLUTION DEMOGRAPHIQUE	4
1.1.2 STRUCTURE DE LA POPULATION	5
1.1.3 CARACTERISTIQUES SOCIO-ECONOMIQUES	5
1.1.3 CARACTERISTIQUES SOCIO-ECONOMIQUES	6
<b>1.2 POPULATION : ETAT DE SANTE</b>	<b>8</b>
1.2.1 TAUX DE MORTALITE	8
1.2.2 CONSOMMATION DE SOINS	8
<b>1.3 L'OFFRE SANITAIRE</b>	<b>9</b>
1.3.1 L'OFFRE DE SOINS HOSPITALIERE	9
1.3.1.1 LES ETABLISSEMENTS	9
1.3.1.2 REPARTITION DES SEJOURS : ZONE DE BONDY	10
1.3.2 L'OFFRE DE SOINS LIBERALE	11
1.3.2.1 LES MEDECINS	11
1.3.2.2 LES PROFESSIONS PARAMEDICALES	17
1.3.2.3 LES CHIRURGIENS-DENTISTES	23
1.3.2.4 LES REGROUPEMENTS INTERPROFESSIONNELS	24
1.3.2.5 LES OFFICINES	25
1.3.2.6 LES LABORATOIRES D'ANALYSES MEDICALES	25
1.3.3 LES CENTRES DE SANTE	26
1.3.4 LES RESEAUX DE SANTE	27
1.3.5 LA PERMANENCE DES SOINS	27

# 1. BONDY

Département : Seine-Saint-Denis  
Arrondissement : Bobigny  
Canton : chef-lieu de 2 cantons (Bondy Nord-ouest et Bondy Sud-est)  
Intercommunalité : aucune  
Superficie : 547 hectares  
Population : 54 700 Bondynois (estimations 2004-2005)  
dont :

- 32% de moins de 20 ans
- 14% de plus de 60 ans



Vue aérienne de Bondy



Source : IAURIF

## 1.1 POPULATION : CONTEXTE SOCIODEMOGRAPHIQUE

Précision méthodologique : pour certains éléments, seules les données issues du recensement de la population de 1999 sont disponibles à ce jour.

### 1.1.1 DENSITE ET EVOLUTION DEMOGRAPHIQUE

#### Plus de 54 000 Bondynois au 1<sup>er</sup> juillet 2004...

Bondy compte 54 700 habitants au 1<sup>er</sup> juillet 2004 (estimations Insee) répartis sur un territoire de 5,47 km<sup>2</sup>.

Sa densité de population (10 000 habitants/km<sup>2</sup>) est l'une des plus fortes de la Seine-Saint-Denis (en moyenne 5 916 habitants/km<sup>2</sup>).

EVOLUTION DE LA POPULATION						
	1968	1975	1982	1990	1999	07/2004
Population sans doubles comptes	51 652	48 333	44 301	46 676	46 826	54 700

Source INSEE : recensement de la population 1999, estimations 2004-2005

#### Une forte croissance démographique depuis 5 ans

Alors que la ville a connu un fort déclin démographique entre la fin des années soixante et le début des années quatre-vingt (-7 351 Bondynois entre 1968 et 1982), et que l'évolution du nombre d'habitants était relativement stable depuis le début des années 1980, Bondy voit depuis six ans sa population croître fortement : + 16,8%.

TAUX DEMOGRAPHIQUES (MOYENNES ANNUELLES)						
	1962-1968	1968-1975	1975-1982	1982-1990	1990-1999	1999-07/2004
Taux d'évolution global	5,24%	-0,95%	-1,23%	0,65%	0,04%	3,06%
- dû au solde naturel	1,47%	0,92%	0,71%	0,86%	0,78%	N.C.
- dû au solde migratoire	3,77%	-1,87%	-1,94%	-0,20%	-0,75%	N.C.

Source INSEE : recensement de la population 1999, estimations 2004-2005

L'accroissement du solde naturel ne suffit pas à lui seul à expliquer une telle croissance de la population.

Selon les premières estimations de l'Insee, cet essor est sans conteste lié à un solde migratoire devenu excédentaire sur ces cinq dernières années (alors qu'il était déficitaire depuis 1968).

#### Taux de natalité pour 1 000 habitants entre 1999 et 2004

Année	Bondy	Seine-Saint-Denis	Ile-de-France
1999	16,3	18,1	15,6
2002	18,9	18,3	15,5
2003	21,4	18,4	15,4
2004	20,1	NC	NC

Source INSEE : Etat civil

#### Evolution du solde naturel Bondynois

Année	Naissances	Décès	Solde
1999	763	334	429
2000	903	317	586
2001	907	343	564
2002	887	325	562
2003	1001	NC	NC
2004	942	NC	NC

Source INSEE : Etat civil

## 1.1.2 STRUCTURE DE LA POPULATION

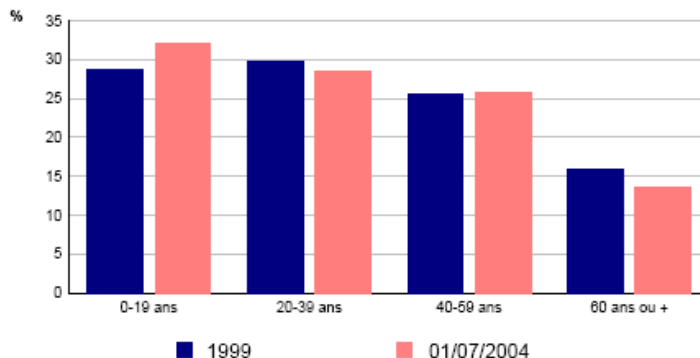
### Une commune jeune

Tout comme l'ensemble des communes du département de Seine-Saint-Denis, Bondy est une commune jeune.

En 2004, 32% des Bondynois ont moins de 20 ans. C'est dans le Quartier Nord de la ville (10 000 habitants), classé en zone urbaine sensible, que la proportion de jeunes est la plus importante (34%).

Par ailleurs, 14% ont plus de 60 ans (la moyenne départementale est de 14,6%).

Répartition de la population des ménages par âge



Source : Insee, Enquêtes annuelles de recensement 2004 et 2005  
RP99 - Exploitation principale

### Population des ménages <sup>1</sup> par sexe et classes d'âge

	Nombre	Part
0 à 19 ans	17 148	32%
20 à 39 ans	15 005	28%
40 à 59 ans	13 933	26%
60 ans ou plus	7 503	14%
<b>Total</b>	<b>53 589</b>	<b>100%</b>

	Effectifs	%
Hommes	25 723	48%
Femmes	27 866	52%
<b>Total</b>	<b>53 589</b>	<b>100%</b>

Source: Insee, estimations 2004-2005

Depuis 1999, la population des ménages a augmenté de 7 818 personnes, soit une progression de 17,1%.

### Une forte proportion d'étrangers

#### Nationalités des habitants en% en 1999

Age en 5 tranches	Nationalité		
	Français	Etranger	Total
0 à 14 ans	85,9%	14,1%	100,0%
15 à 24 ans	85,1%	14,9%	100,0%
25 à 39 ans	78,2%	21,8%	100,0%
40 à 59 ans	75,2%	24,8%	100,0%
60 ans ou plus	86,8%	13,2%	100,0%
<b>Total</b>	<b>81,4%</b>	<b>18,6%</b>	<b>100,0%</b>

Source : Insee, recensement 1999

La population étrangère de Bondy représente 18,6% de la population totale (la moyenne départementale est de 18,7% et celle d'Ile-de-France de 11%).

On compte 3,1% d'étrangers de nationalité européenne et 16,2% d'autres étrangers (8,8% sont originaires d'Afrique du nord)

<sup>1</sup> Un ménage, au sens statistique, est défini comme l'ensemble des occupants d'une résidence principale, qu'ils aient ou non des liens de parenté. Un ménage peut ne comprendre qu'une seule personne.



## 1.1.3 CARACTERISTIQUES SOCIO-ECONOMIQUES

### Type et composition des ménages par âge de la personne de référence

Type de ménages	15-24 ans	25-39 ans	40-59 ans	60 ans et plus	Total
Ménages d'une personne	0,8%	9,0%	7,7%	12,0%	29,5%
Autres ménages sans famille	0,1%	0,9%	0,6%	0,3%	2,0%
Familles monoparentales	0,3%	3,9%	5,8%	2,1%	12,2%
Couples	0,5%	15,8%	26,3%	13,8%	56,3%
<b>Total</b>	<b>1,7%</b>	<b>29,5%</b>	<b>40,5%</b>	<b>28,2%</b>	<b>100,0%</b>

### Caractéristiques des familles selon le nombre et l'âge des enfants<sup>2</sup>

Type de famille	0 enfants	1 enfant	2 enfants	3 enfants	4 enfants	Total
Monoparentale	4,0%	7,4%	3,8%	1,9%	0,9%	18,1%
Couple	34,5%	16,1%	17,5%	8,5%	5,4%	81,9%
<b>Total</b>	<b>38,5%</b>	<b>23,5%</b>	<b>21,3%</b>	<b>10,4%</b>	<b>6,3%</b>	<b>100,0%</b>

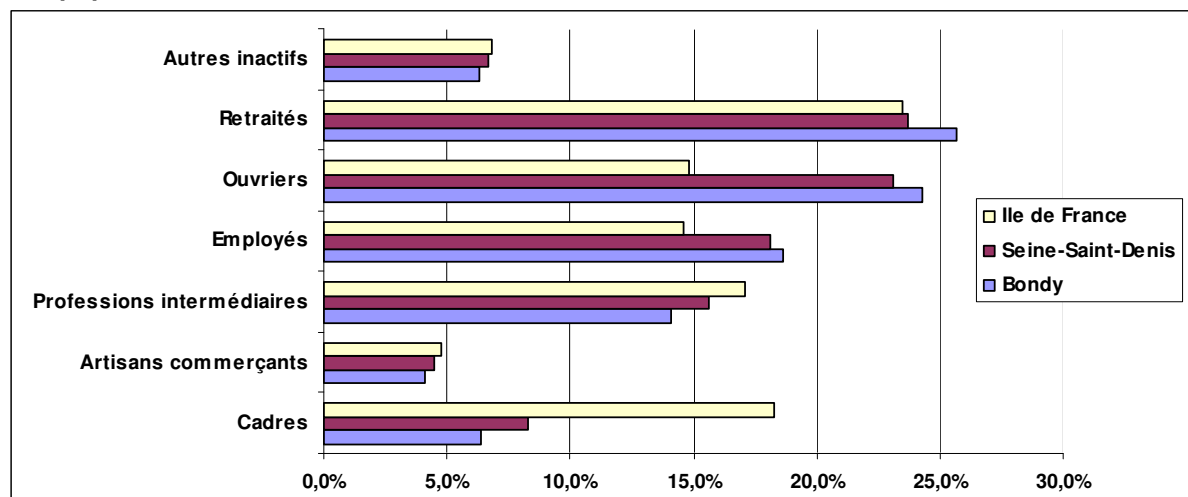
Source : Insee, recensement 1999

Bondy comporte légèrement moins de ménages d'une personne que la moyenne départementale (29,5% contre 30,2% en Seine-Saint-Denis).

Par ailleurs, la part des familles monoparentales est plus importante (12,2% contre 11,4% en Seine-Saint-Denis).

61,5% des familles ont au moins un enfant (contre 64% en Seine-Saint-Denis) et 16,7% ont trois enfants ou plus (14,7% en Seine-Saint-Denis).

### Une population ouvrière



Source : Insee, recensement 1999

La part des ouvriers dans la population des ménages (24,3%) est plus importante que la moyenne de Seine-Saint-Denis (23,1%) et trois fois plus élevée que la moyenne régionale.

Les cadres ne représentent que 6,6% de l'ensemble des ménages, alors qu'ils sont 8,3% dans l'ensemble du département.

<sup>2</sup> Enfants de moins de 25 ans présents dans la famille.

Les familles monoparentales sans enfant de moins de 25 ans hébergent, par définition, au moins un enfant de 25 ans ou plus

## Plus d'un ménage sur deux n'est pas imposable

En 2004, le revenu fiscal moyen déclaré par les Bondynois est de 13 357 euros et près de la moitié des foyers ne sont pas imposables.

D'autre part, une large part de la population bénéficie de minima sociaux.

La population couverte par au moins une prestation CAF est de 52% (contre 55% en Seine-Saint-Denis et 44,7% en Ile-de-France).

De plus, parmi les prestataires d'allocations au 1<sup>er</sup> Janvier 2004, 15,8% des ménages touchent le RMI.

	2004					
	Ile-de-France		Seine-Saint-Denis		Bondy	
<b>Foyers fiscaux</b>	6 519 692	100%	794 283	100%	27 104	100%
imposables	4 093 186	62,8%	397 495	50%	13 079	48%
non imposables	2 426 506	37,2%	396 788	50%	14025	52%

	2004		
	Ile-de-France	Seine-Saint-Denis	Bondy
<b>Revenu fiscal moyen (en euros)</b>	21 225	14 173	13 357
foyers fiscaux imposables	29 892	21 974	20 654
foyers fiscaux non imposables	6 607	6 358	6 553

Source : DGI, l'impôt sur le revenu en 2004

## Allocataires CAF et ménages bénéficiaires du RMI au 1<sup>er</sup> Janvier 2004

	Allocataires CAF	Population couverte	Nombre d'allocataires RMI	Population couverte
<b>Bondy</b>	9 738	28 329	1 538	1 539
<b>Seine-Saint-Denis</b>	267 054	766 290	43 927	87 997
<b>Ile-de-France</b>	1 760 641	5 044 061	190 894	342 383

Source : CAF, Seine-Saint-Denis

## Plus de 17% de chômeurs

La part des chômeurs dans la population active est importante : 17,1%. Ce chiffre, supérieur à la moyenne départementale (14%), concerne toutes les tranches d'âge de la population, mais plus particulièrement les jeunes (27,1%). Le taux de chômage atteint 24,2% dans le Quartier Nord de la ville dont 36,2% de jeunes.

FORMES D'EMPLOI DES SALARIES				
	Hommes		Femmes	
	Nombre	Part	Nombre	Part
<b>Ensemble</b>	<b>8 820</b>	<b>100,0%</b>	<b>8 083</b>	<b>100,0%</b>
Contrat à durée indéterminée	6 121	69,4%	4 915	60,8%
Contrat à durée déterminée	716	8,1%	716	8,9%
Intérim	219	2,5%	91	1,1%
Emploi aidé	134	1,5%	195	2,4%
Apprentissage - stage	224	2,5%	147	1,8%
Titulaires fonction publique	1 406	15,9%	2 019	25,0%

Source : Insee, recensement 1999

POPULATION ACTIVE EN 1999			
	Ensemble	Ayant un emploi	Chômeurs
<b>Ensemble</b>	<b>21 942</b>	<b>82,7%</b>	<b>17,1%</b>
de 15 à 24 ans	2 048	71,1%	27,1%
de 25 à 49 ans	15 500	83,7%	16,3%
de 50 ans ou plus	4 394	84,9%	15,1%
Hommes	11 755	82,5%	17,1%
Femmes	10 187	83,0%	17,0%

Source : Insee, recensement 1999

Par ailleurs, la population est légèrement moins touchée par des formes d'emploi précaire (CDD ou en intérim) que dans le reste du département (respectivement 8,5% et 1,8% contre 8,8% et 1,95% en Seine-Saint-Denis).

## 1.2 POPULATION : ETAT DE SANTE

### 1.2.1 TAUX DE MORTALITE

Taux brut de mortalité pour 1 000 habitants

Années	Bondy	Seine-Saint-Denis	Ile-de-France
2000	6,8	5,8	6,8
2001	7,3	6,1	6,6
2002	6,9	6,1	6,6

Source : Insee, Etat civil

### 1.2.2 CONSOMMATION DE SOINS

Année de référence : 2004

Age	Bénéficiaires (1)	Actes (2)	Consommation moyenne
Moins de 15 ans	8 308	35 224	4,3
15-44 ans	14 519	68 999	4,8
45-59 ans	6 477	41 237	6,4
60-74 ans	3 733	28 639	7,7
75 ans et plus	1 991	20 568	10,3
<b>Total</b>	<b>35 028</b>	<b>194 667</b>	<b>5,6</b>

Source : URCAM Ile de France

(1) Nombre de bénéficiaires de C (consultations) et de V (visites) auprès d'un omnipraticien

(2) Nombre d'actes

Consommation moyenne Bondy : 5,6

Consommation moyenne Région IDF : 4,6

Taux de consommation intra-zone : 76,6%

Moyenne régionale : 58,6%



## 1.3 L'OFFRE SANITAIRE

### 1.3.1 L'OFFRE DE SOINS HOSPITALIERE<sup>3</sup>

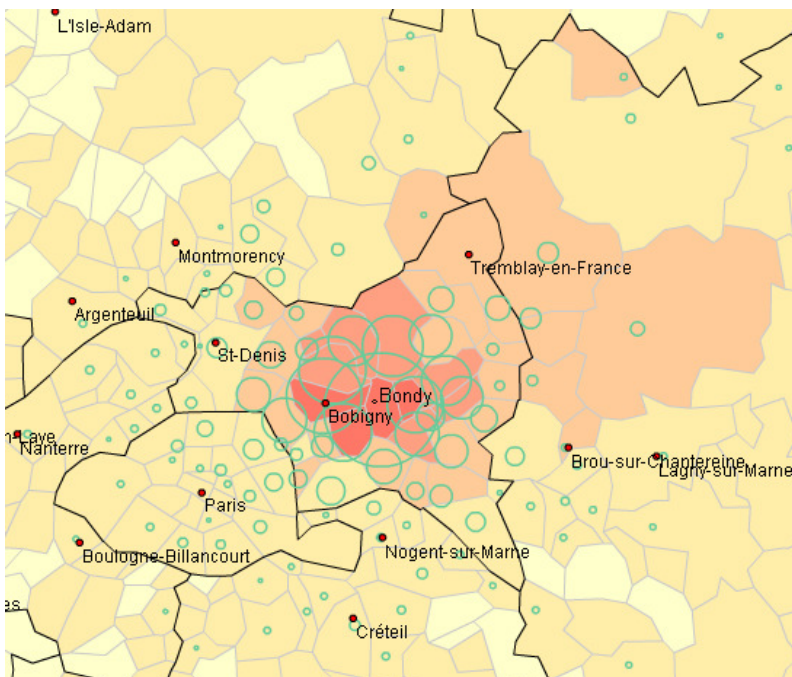
#### 1.3.1.1 LES ETABLISSEMENTS

La commune de Bondy dispose de deux structures de soins :

- Le CHU Jean Verdier (court séjour)
- La Clinique Ambroise Paré (soins de suite)

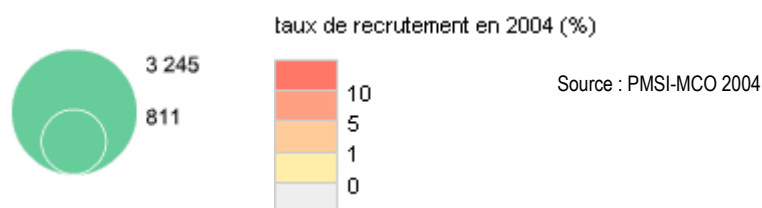
**Le Centre Hospitalier Universitaire Jean Verdier** est un établissement public AP-HP qui compte, au 1<sup>er</sup> avril 2005, 310 lits et places autorisés en court séjour : 150 en Médecine (dont 14 en hôpital de jour), 78 en Chirurgie (dont 8 en chirurgie ambulatoire) et 58 en Gynécologie-Obstétrique (dont 2 en hôpital de jour).

#### Aire de recrutement de l'Hôpital Jean Verdier



21 654 séjours ont été totalisés en 2004 (dont 15 833 en Médecine, 2 374 en Chirurgie et 3 897 en Obstétrique).

Plus de 80% des patients sont originaires de Seine-Saint-Denis.

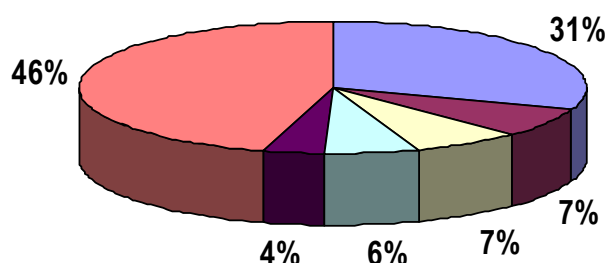


**La polyclinique de Bondy Ambroise Paré** est un établissement privé à but lucratif de soins de suite ayant au 1<sup>er</sup> Avril 2005 une capacité d'accueil de 88 lits et places.

<sup>3</sup> Source : ARH Ile de France

### 1.3.1.2 REPARTITION DES SEJOURS : ZONE DE BONDY

Ventilation des séjours MCO dans les principaux établissements hospitaliers fréquentés par les patients résidant à Bondy :



■ Hôpital Jean Verdier, Bondy	■ Clinique d'Aulnay, Aulnay-sous-Bois
■ Hôpital Avicienne, Bobigny	■ C.H.I.C le Raincy-Montfermeil, Montfermeil
■ Polyclinique Vauban, Livry-Gargan	■ Autres

Source : ARH Ile de France, PMSI 2004

Séjours effectués par des patients résidant à Bondy (2004) : 13 426

Taux de fuite (2004) : 69,2%

L'indicateur « Taux de fuite » correspond au rapport entre le nombre de séjours de la zone géographique sélectionnée pris en charge en dehors de cette zone sur le nombre total de séjours issus de la zone sélectionnée (une zone géographique qui ne contient aucun établissement hospitalier présente un taux de fuite de 100 %).

#### Total des séjours : destination par département

Département	Nb Séjours	%
Paris	2594	19,8%
Seine et Marne	73	0,6%
Yvelines	5	0,0%
Hauts-de-Seine	269	2,1%
Seine-Saint-Denis	9761	74,6%
Val-de-Marne	294	2,2%
Val d'Oise	57	0,4%
Hors IDF	28	0,2%

Source : ARH Ile de France, PMSI 2004

Le taux de fuite de la zone est important (69,2%).

Un Bondynois sur trois a séjourné au centre hospitalier Jean Verdier, 75% ont séjourné dans le reste du département et 20% dans un établissement parisien.

## 1.3.2 L'OFFRE DE SOINS LIBERALE<sup>4</sup>

### Précision méthodologique :

Les effectifs totaux présentés pour chaque profession correspondent à l'ensemble des professionnels de santé inscrits dans les fichiers de l'Assurance Maladie au 30 Janvier 2006 diminués des professionnels en cessation d'activité.

Leurs remplaçants et/ou leurs salariés ne sont pas recensés, cependant leur activité est enregistrée sous l'identifiant du remplacé.

### 1.3.2.1 LES MEDECINS

- **Médecins en activité : 88 dont 6 urgentistes**

### Précision méthodologique :

Les médecins urgentistes de SOS 93 rue Henry Varagnat sont exclus de l'analyse car il s'agit de médecins non installés. Par conséquent, le nombre de médecins en activité installés à Bondy est de 82.

- Médecins généralistes : 57 (dont 7 médecins à exercice particulier<sup>5</sup>), soit 69,5% du total des médecins. (Hors MEP : 61% de médecins généralistes)
- Médecins spécialistes : 25, soit 30,5% du total des médecins.

### Densité pour 10 000 habitants\* :

Médecins	Bondy	Seine-Saint-Denis	Ile-de-France
Généralistes	10,4	7,9	9,7
Spécialistes	4,6	6,7	10,9
<b>Total</b>	<b>15,2</b>	<b>14,6</b>	<b>20,6</b>

\* population recensement 2004

Spécialités	Effectifs
<b>Généralistes</b>	
<b>Généralistes (dont MEP)</b>	<b>57</b>
<b>Spécialistes</b>	
Pathologie cardio-vasculaire	3
Chirurgie générale	2
Dermato-vénérologie	2
Radiodiagnostic et imagerie médicale	1
Gynécologie obstétrique	3
Gastro-entérologie et hépatologie	1
Oto-rhino-laryngologie	2
Pédiatrie	1
Pneumologie	1
Rhumatologie	2
Ophthalmologie	3
Stomatologie	1
Psychiatrie générale	1
Gynécologie médicale	1
Endocrinologie et métabolismes	1
<b>Total Spécialistes</b>	<b>25</b>
<b>Total Général Bondy</b>	<b>82</b>

<sup>4</sup> Source : URCAM Ile de France

<sup>5</sup> Un médecin à exercice particulier (MEP) est un médecin généraliste qui possède une compétence particulière (acupuncture, homéopathie...).

Médecins à exercice particulier (MEP)	
Acupuncture	2
Allergologie	2
Angiologie	1
Diététique	1
Médecine physique	1
<b>Total MEP</b>	<b>7</b>

- **Répartition hommes / femmes par classe d'âge**

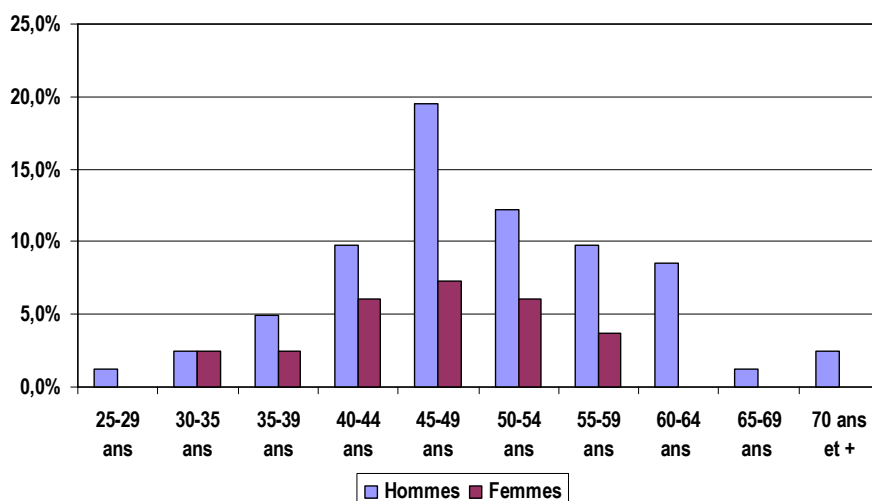
L'âge moyen des médecins en exercice à Bondy est de 47,6 ans.

44% ont plus de 50 ans et 25,6% plus de 55 ans.

Par ailleurs, 72% sont des hommes.

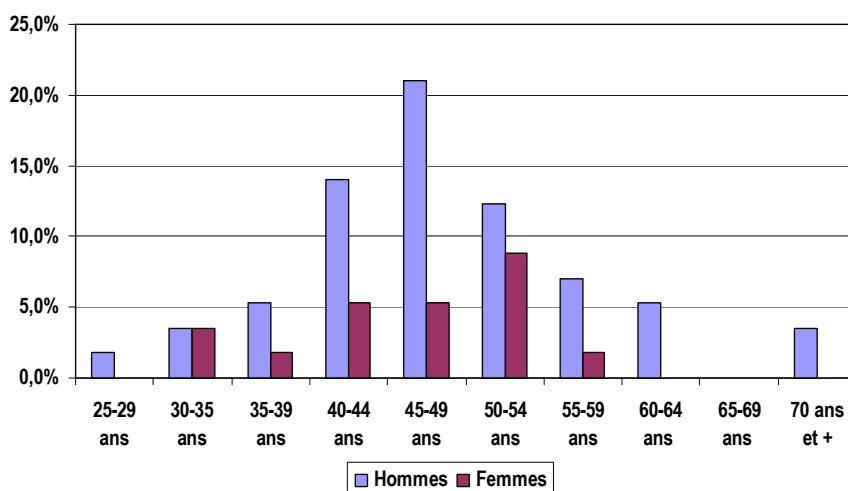
### Médecins toutes spécialités confondues (effectifs par tranches d'âge)

	Hommes	Femmes	Total
25-29 ans	1	0	1
30-34 ans	2	2	4
35-39 ans	4	2	6
40-44 ans	8	5	13
45-49 ans	16	6	22
50-54 ans	10	5	15
55-59 ans	8	3	11
60-64 ans	7	0	7
65-69 ans	1	0	1
70 ans et +	2	0	2
<b>Total</b>	<b>59</b>	<b>23</b>	<b>82</b>



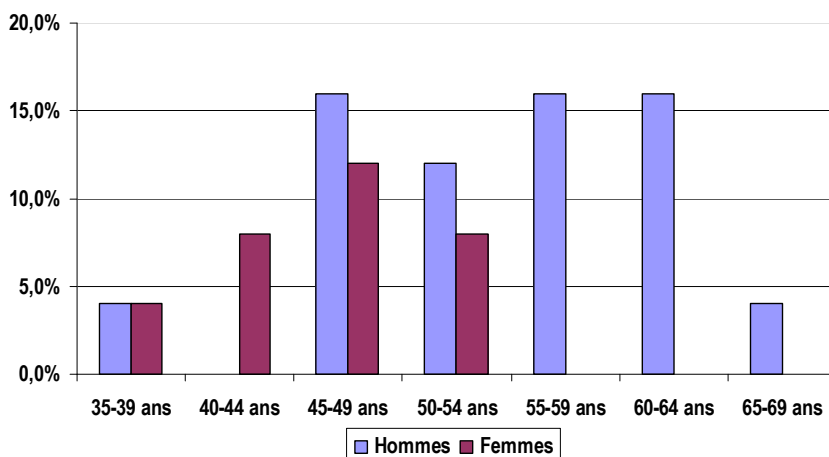
### Généralistes (effectifs par tranches d'âge)

	Hommes	Femmes	Total
25-29 ans	1	0	1
30-34 ans	2	2	4
35-39 ans	3	1	4
40-44 ans	8	3	11
45-49 ans	12	3	15
50-54 ans	7	5	12
55-59 ans	4	1	5
60-64 ans	3	0	3
65-69 ans	0	0	0
70 ans et +	2	0	2
<b>Total</b>	<b>42</b>	<b>15</b>	<b>57</b>



## Spécialistes (effectifs par tranches d'âge)

	Hommes	Femmes	Total
35-39 ans	1	1	2
40-44 ans	0	2	2
45-49 ans	4	3	7
50-54 ans	3	2	5
55-59 ans	4	0	4
60-64 ans	4	0	4
65-69 ans	1	0	1
<b>Total</b>	<b>17</b>	<b>8</b>	<b>25</b>



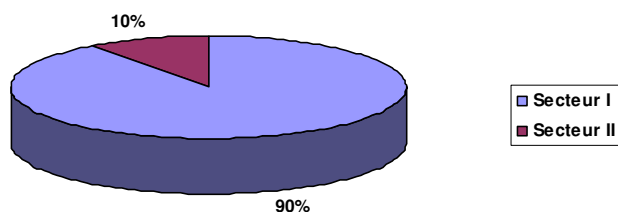
## Age moyen des spécialistes par spécialité\*

Spécialités	Age moyen
Gastro-entérologie / Endocrinologie	46
Cardiologie	48
Rhumatologie	49
Pédiatrie / Pneumologie	50
Dermatologie	50
Gynécologie	51
Ophtalmologie	53
ORL	56
Radiologie / Psychiatrie / Stomatologie	56
Chirurgie Générale	57

\* les données étant anonymes, certaines spécialités sont regroupées

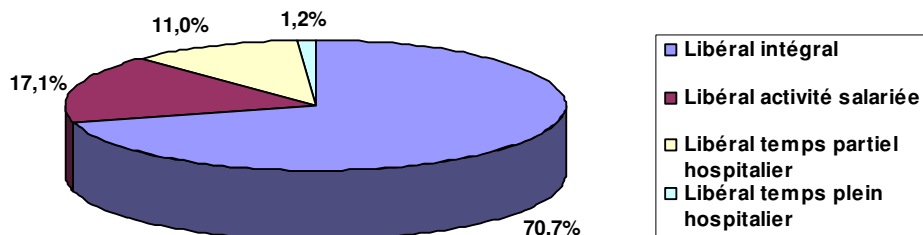
### • Conventionnement

90% des médecins en activité exercent en secteur I, dont 72% de généralistes.



Conventionnement	Secteur	Effectifs
<b>PRATICIEN CONVENTIONNE SANS DÉPASSEMENT PERMANENT</b>	<b>I</b>	<b>73</b>
Généralistes		53
Spécialistes		20
<b>PRATICIEN CONVENTIONNE AVEC DÉPASSEMENT PERMANENT</b>	<b>I</b>	<b>1</b>
Généralistes		0
Spécialistes		1
<b>PRATICIEN CONVENTIONNE AVEC HONORAIRES LIBRES</b>	<b>II</b>	<b>8</b>
Généralistes		4
Spécialistes		4

- **Nature de l'exercice**



**Nombre de médecins selon la catégorie et la nature d'exercice**

Exercice	Généralistes	Spécialistes	Total
Libéral intégral	48	10	58
Libéral activité salariée	7	7	14
Libéral temps partiel hospitalier	2	7	9
Libéral temps plein hospitalier	0	1	1
<b>Total</b>	<b>57</b>	<b>25</b>	<b>82</b>

- *Activité libérale exclusive : exercice libéral intégral.*
- *Activité libérale et salariée : exercice libéral à temps partiel avec activité salariée autre qu'hospitalière.*
- *Activité libérale et hospitalière : exercice libéral à temps partiel avec temps partiel hospitalier.*
- *Activité hospitalière temps plein : exercice hospitalier à temps plein avec activité, consultations ou lits privés, pour des malades s'adressant directement au professionnel de santé.*

- **Date de 1<sup>ère</sup> installation dans le département**

Date 1 <sup>ère</sup> installation dans le département	Généralistes	Spécialistes	Total
1960-1969	1	1	2
1970-1979	11	5	16
1980-1989	19	6	25
1990-1999	14	9	23
Depuis 2000	12	4	16
<b>Total</b>	<b>57</b>	<b>25</b>	<b>82</b>

59% des médecins actuellement en exercice se sont installés pour la première fois en Seine-Saint-Denis dans les années 1980 et 1990.

- **Date de 1<sup>ère</sup> installation en libéral**

Date 1 <sup>ère</sup> installation en libéral	Généralistes	Spécialistes	Total
1960-1969	1	1	2
1970-1979	11	6	17
1980-1989	19	6	25
1990-1999	18	11	29
Depuis 2000	8	1	10
<b>Total</b>	<b>57</b>	<b>25</b>	<b>82</b>



- **Départs de médecins**

Depuis 2000, 16 médecins sont partis (9 généralistes et 7 spécialistes).  
L'âge moyen de départ est 56,3 ans.

Motifs de départs:

- 11 cessations d'activité
- 5 installations hors département

- **Nouveaux installés**

Depuis 2000, 16 médecins se sont installés (12 généralistes et 4 spécialistes), soit 19,5% de la population actuellement en exercice.

5 sont des femmes, soit 31% du total des nouveaux installés.

12 ont un mode d'exercice libéral intégral, soit 75% du total des nouveaux arrivants.

L'âge moyen des nouveaux arrivants est de 40,2 ans.

- **Données d'activité**

**Activité des médecins libéraux au 31 décembre 2004**

Médecins (1)	HONORAIRES MOYENS (euros)	
	BONDY	ILE-DE-FRANCE
Généralistes	129 002	114 704
Spécialistes	228 087	196 502
<b>Total libéraux</b>	<b>357 089</b>	<b>159 652</b>

Source : SNIR 2004 - Régime Général

(1) : Effectifs des actifs à part entière, c'est-à-dire les professionnels de santé :

- actifs au 31 déc. de l'année considérée et ayant perçu au moins 1€ d'honoraires pendant l'année considérée,
- conventionnés, titulaires du droit permanent au dépassement, honoraires libres (exclus les non conventionnés),
- ayant un exercice libéral intégral, à temps partiel, avec temps partiel hospitalier (exclus les médecins hospitaliers plein temps),
- qui ne se sont pas installés au cours de l'année considérée,
- âgés de moins de 65 ans.

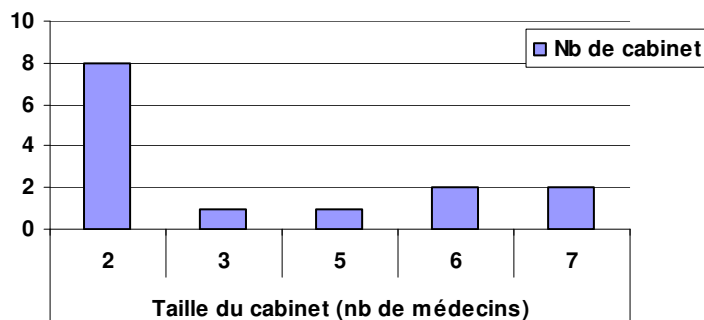
Il s'agit des données d'activité concernant l'ensemble des prestations réalisées dans le secteur libéral (actes, prescriptions) soumises à remboursement auprès des organismes d'Assurance Maladie.

Seule l'activité des professionnels APE est prise en compte, elle inclut l'activité réalisée au cabinet du professionnel, au domicile du malade ou dans un établissement de soins dès lors qu'elle est identifiée par le numéro du professionnel exécutant ou prescripteur, celui-ci pouvant par ailleurs employer des auxiliaires salariés. L'activité des remplaçants est enregistrée sous l'identifiant du remplacé.

- **Regroupements de médecins**

Sur les 82 médecins en exercice à Bondy, 50 sont en groupe, soit 61% du total des médecins actuellement en activité.

La taille moyenne du groupe est de 3,6 médecins.



Composition des groupes :

8 groupes de 2 médecins  
1 groupe de 3 médecins  
1 groupe de 5 médecins  
2 groupes de 6 médecins  
2 groupes de 7 médecins

Caractéristiques des 14 groupes :

9 cabinets composés de médecins généralistes et/ou de MEP :

- 6 groupes de 2 médecins :
  - 5 groupes de 2 médecins généralistes
  - 1 groupe d'1 médecin généraliste et d'1 MEP (médecine physique)
- 1 groupe de 5 médecins : 4 médecins généralistes et 1 MEP (allergologue), exerçant par ailleurs avec 2 professionnels paramédicaux, 1 chirurgien-dentiste et 1 psychologue.
- 1 groupe de 6 médecins : 5 médecins généralistes et 1 MEP (diététique), exerçant rue de la liberté avec également 5 professionnels paramédicaux.
- 1 groupe de 7 médecins généralistes

2 groupes composés exclusivement de médecins spécialistes :

- 2 groupes de 2 spécialistes
- 1 groupe de 3 cardiologues

3 groupes composés de médecins généralistes et/ou de MEP et de spécialistes :

- 1 groupe de 6 médecins : 2 MEP (allergologue et angiologue) et de 4 spécialistes (1 endocrinologue, 2 ophtalmologistes, 1 ORL)
- 1 groupe de 7 médecins : 3 généralistes et 4 spécialistes (1 dermatologue, 1 ophtalmologue, 1 ORL et 1 pédiatre). Ces médecins appartiennent au groupe rue Roger Salengro comprenant également 3 chirurgiens-dentistes)

## 1.3.2.2 LES PROFESSIONS PARAMEDICALES

### 1.3.2.2.1 LES INFIRMIERS

- **Infirmiers en activité : 16**

Densité pour 10 000 habitants :

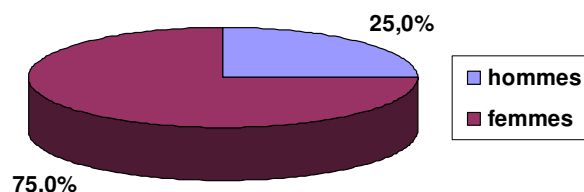
- Bondy : 3,0
- Seine-Saint-Denis : 3,8
- Ile-de-France : 5,9

- **Répartition hommes / femmes par classe d'âge**

4 sont des hommes (soit 25% du total des infirmiers en activité), âgés entre 30 et 57 ans.

12 sont des femmes (soit 75% du total des infirmiers en activité), âgées entre 28 et 58 ans.

L'âge moyen des infirmiers en activité est 45 ,9 ans.



- **Nature de l'exercice**

Une infirmière a une activité libérale salariée, les autres ont une activité libérale intégrale.

- **Date de 1<sup>ère</sup> installation dans le département**

Date 1 <sup>ère</sup> installation dans le département	Effectif
1970-1979	2
1980-1989	1
1990-1999	7
Depuis 2000	6
<b>Total</b>	<b>16</b>

81,2% des infirmiers actuellement en exercice se sont installés pour la première fois en Seine-Saint-Denis ces 15 dernières années.

- **Date de 1<sup>ère</sup> installation en libéral**

Date 1 <sup>ère</sup> installation en libéral	Effectif
1970-1979	3
1980-1989	1
1990-1999	7
Depuis 2000	5
<b>Total</b>	<b>16</b>

- **Départs d'infirmiers**

Depuis 2000 : 11 départs d'infirmiers.

Motifs : 2 installations hors du département et 9 cessations d'activité.

Age moyen de départ : 45,5 ans.

- **Nouveaux installés**

Depuis 2000, 5 infirmiers se sont installés : 2 hommes et 3 femmes.

L'âge moyen des nouveaux installés est de 39,6 ans.

### 1.3.2.2.2. LES MASSEURS KINESITHERAPEUTES

- **Masseurs kinésithérapeutes en activité : 25**

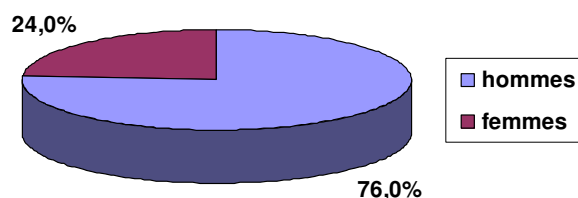
Densité pour 10 000 habitants :

- Bondy : 4,6
- Seine-Saint-Denis : 5,2
- Ile-de-France: 8,6

- **Répartition hommes / femmes et âge**

76% des masseurs-kinésithérapeutes en activité sont des hommes.

Moyenne d'âge : 46,4 ans.



- **Conventionnement**

Les 25 masseurs-kinésithérapeutes sont conventionnés secteur I.

- **Nature de l'exercice**

1 a une activité salariée, les autres ont une activité libérale intégrale.

- **Date de 1<sup>ère</sup> installation dans le département**

Date 1 <sup>ère</sup> installation dans le département	Effectif
1960-1969	2
1970-1979	6
1980-1989	7
1990-1999	8
Depuis 2000	2
<b>Total</b>	<b>25</b>

40% des masseurs-kinésithérapeutes actuellement en exercice se sont installés pour la première fois en Seine-Saint-Denis ces 15 dernières années.

- **Date de 1<sup>ère</sup> installation en libéral**

Date 1 <sup>ère</sup> installation en libéral	Effectif
1960-1969	2
1970-1979	6
1980-1989	7
1990-1999	8
Depuis 2000	2
<b>Total</b>	<b>25</b>

- **Départs**

7 masseurs-kinésithérapeutes sont partis depuis 2000.

Motifs : 3 pour installation hors du département et 4 pour cessation d'activité.

Age moyen de départ : 39,6 ans.

- **Nouveaux installés**

Depuis 2000, 2 masseurs-kinésithérapeutes se sont installés.  
Il s'agit d'un homme et d'une femme, âgés en moyenne de 26 ans.

### 1.3.2.2.3 LES PEDICURES-PODOLOGUES

- **Pédicures en activité : 6**

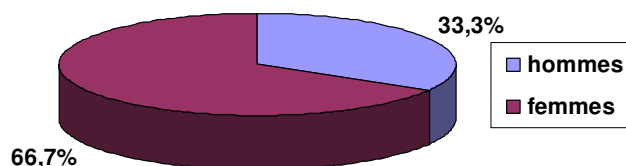
Densité pour 10 000 habitants :

- Bondy : 1,1
- Seine-Saint-Denis : 1,2
- Ile-de-France : 2,3

- **Répartition hommes / femmes par classe d'âge**

4 sont des femmes (soit 66.7% des pédicures en activité).

L'âge moyen des pédicures en activité est 41.5 ans.



- **Conventionnement**

Les 6 pédicures sont conventionnés secteur I.

- **Nature de l'exercice**

Tous ont une activité libérale intégrale.

- **Date de 1<sup>ère</sup> installation dans le département**

Date 1 <sup>ère</sup> installation dans le département	Effectif
1970-1979	2
1980-1989	2
1990-1999	0
Depuis 2000	2
<b>Total</b>	<b>6</b>

- **Date de 1<sup>ère</sup> installation en libéral**

Date 1 <sup>ère</sup> installation en libéral	Effectif
1970-1979	2
1980-1989	2
1990-1999	0
Depuis 2000	2
<b>Total</b>	<b>6</b>

- **Départs**

Depuis 2000, 2 pédicures ont cessé leur activité.

Age moyen de départ : 43,5 ans.

Motif de départ : 1 installation hors du département et 1 décès.

- **Nouveaux installés**

Depuis 2000, 2 pédicures se sont installés.  
Il s'agit de 2 femmes âgées en moyenne de 25 ans.

#### 1.3.2.2.4 LES ORTHOPHONISTES

- **Orthophonistes en activité : 8**

Densité pour 10 000 habitants :

- Bondy : 1,5
- Seine-Saint-Denis : 1,8
- Ile-de-France: 2,7

- **Répartition hommes / femmes par classe d'âge**

Les 8 orthophonistes en activité sont des femmes.  
Age moyen : 44 ans.

- **Conventionnement**

Les 8 orthophonistes sont conventionnés secteur I.

- **Nature de l'exercice**

4 ont une activité libérale intégrale et 4 ont une activité libérale salariée.

- **Date de 1<sup>ère</sup> installation dans le département**

Date 1 <sup>ère</sup> installation dans le département	Effectif
1970-1979	1
1980-1989	4
1990-1999	1
Depuis 2000	2
<b>Total</b>	<b>10</b>

- **Départs**

Depuis 2000, 11 orthophonistes ont cessé leur activité.  
Motifs de départs : 7 pour s'installer hors du département, 4 pour cessation d'activité.  
Age moyen de départ : 32 ans.

- **Nouveaux installés**

Depuis 2000, 2 orthophonistes se sont installées.  
Age moyen des nouveaux installés : 40,5 ans.



### 1.3.2.2.5 LES ORTHOPTISTES

- **Orthoptistes en activité : 1**

Densité pour 10 000 habitants :

- Bondy : 0,2
- Seine-Saint-Denis : 0,4
- Ile-de-France: 0,5

- **Répartition hommes / femmes par classe d'âge**

Il s'agit d'une femme d'une quarantaine d'années.

- **Conventionnement :**

Elle est conventionnée secteur I.

- **Nature de l'exercice :**

Elle exerce en activité libérale salariée.

- **Date de 1<sup>ère</sup> installation dans le département**

Elle s'est installée pour la première fois dans le département et en libéral en 1988.

- **Départs**

En 2003, 1 orthoptiste a cessé son activité.

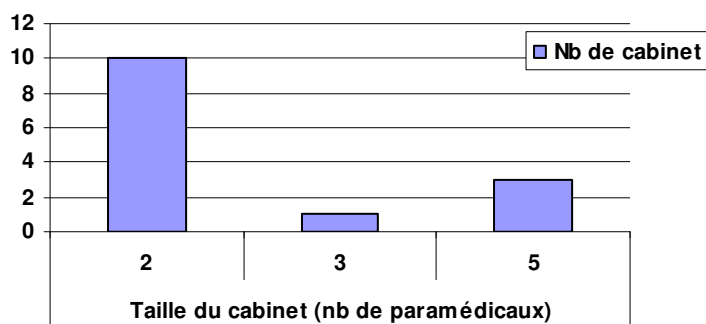
Motif de départ : cessation d'activité.

### 1.3.2.2.6 LES REGROUPEMENTS PARAMEDICAUX

Sur les 56 professionnels paramédicaux en exercice à Bondy, 38 sont en groupe, soit 68% du total des professionnels paramédicaux actuellement en activité.

61% exercent dans un cabinet composé au plus de 3 paramédicaux.

La taille moyenne du groupe est de 2,7.



#### Caractéristiques des groupes :

##### 10 groupes sont composés de 2 paramédicaux :

- 7 sont composés exclusivement de 2 paramédicaux
- 3 comprennent également d'autres professionnels de santé

##### 1 groupe est composé de 3 paramédicaux

##### 3 groupes sont composés de 5 paramédicaux :

- 2 sont composés exclusivement de paramédicaux
- 1 comprend également 6 médecins

### 1.3.2.3 LES CHIRURGIENS-DENTISTES

- **Chirurgiens-dentistes en activité : 21 (dont 1 spécialiste O.D.F)**

Densité pour 10 000 habitants :

- Bondy : 3,9
- Seine-Saint-Denis : 4,2
- Ile-de-France : 7,7

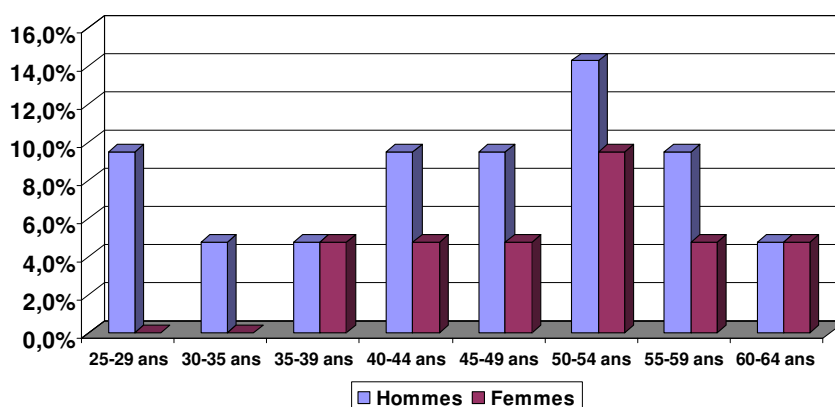
#### **Répartition hommes / femmes par classe d'âge**

66,7% des chirurgiens-dentistes en activité sont des hommes.

Age moyen : 47,4 ans.

#### **Dentistes (effectifs par tranches d'âge)**

	Hommes	Femmes	Total
25-29 ans	2	0	2
30-34 ans	1	0	1
35-39 ans	1	1	2
40-44 ans	2	1	3
45-49 ans	2	1	3
50-54 ans	3	2	5
55-59 ans	2	1	3
60-64 ans	1	1	2
<b>Total</b>	<b>14</b>	<b>7</b>	<b>21</b>



- **Conventionnement**

Les 21 chirurgiens-dentistes sont conventionnés secteur I.

- **Nature de l'exercice**

Un chirurgien-dentiste a une activité libérale salariée, les autres ont une activité libérale intégrale.

- **Date de 1<sup>ère</sup> installation dans le département**

Date 1 <sup>ère</sup> installation dans le département	Effectif
1960-1969	1
1970-1979	7
1980-1989	6
1990-1999	6
Depuis 2000	1
<b>Total</b>	<b>21</b>

- **Date de 1<sup>ère</sup> installation en libéral**

Date 1 <sup>ère</sup> installation en libéral	Effectif
1960-1969	1
1970-1979	7
1980-1989	6
1990-1999	6
Depuis 2000	1
<b>Total</b>	<b>21</b>

- **Départs**

Depuis 2000 : 3 départs de chirurgiens-dentistes.

Motifs : 2 installations hors du département et 1 cessation d'activité.

Age moyen de départ : 53,3 ans.

- **Nouveaux installés**

Depuis 2000, 1 chirurgien-dentiste s'est installé. Il s'agit d'un homme d'une vingtaine d'années.

- **Regroupements**

43% des chirurgiens-dentistes actuellement en activité sont en groupe.

Caractéristiques des groupes :

- 1 groupe de 2 chirurgiens-dentistes
- 1 groupe de 3 chirurgiens-dentistes
- 1 groupe de 4 chirurgiens-dentistes

#### **1.3.2.4 LES REGROUPEMENTS INTERPROFESSIONNELS**

38 professionnels de santé exercent au sein d'un groupe pluridisciplinaire (c'est-à-dire regroupant des médecins, et/ou des paramédicaux, et/ou des chirurgiens-dentistes), soit 25% du total des professionnels de santé actuellement en activité.

Tous exercent au sein d'un groupe d'au moins cinq professionnels de santé, et 79% au sein d'un groupe de huit professionnels ou plus. .

La taille moyenne du groupe est de 7,6.

3 des groupes sont de taille importante :

- 1 groupe de 9 professionnels de santé (Centre médical rue Arthur Rimbaud) avec 4 médecins généralistes et 1 MEP (allergologue) 1 pédicure, 1 infirmier, 1 chirurgien-dentiste et 1 psychologue.
- 1 groupe de 10 professionnels de santé (Centre médical rue Roger Salengro) avec 3 médecins généralistes, 4 spécialistes (1 dermatologue, 1 ophtalmologue, 1 ORL et 1 pédiatre) et 3 chirurgiens-dentistes.
- 1 groupe de 11 professionnels de santé (Centre médical rue de la Liberté) avec 5 médecins généralistes et 1 MEP (diététique), 3 infirmiers et 2 masseurs-kinésithérapeutes.

---

### 1.3.2.5 LES OFFICINES

- **Officines : 15**

Nombre d'officines pour 10 000 habitants :

- Bondy : 2,8
- Seine-Saint-Denis : 3,5
- Ile-de-France: 3,9

### 1.3.2.6 LES LABORATOIRES D'ANALYSES MEDICALES

- **Nombre de laboratoires d'analyses médicales : 4**

### 1.3.3 LES CENTRES DE SANTE

Le centre municipal de santé de Bondy :

- Statut : Municipal
- Activités : consultations médicales, dentaires (2 fauteuils), soins infirmiers.
- Professionnels de santé au 31 décembre 2004 :

Catégorie	Nb PS effectif	Nb PS ETP
<b>MEDICAL ET PARAMEDICAL</b>		
Médecin généraliste	3	1
Ophthalmologiste	1	0,23
Cardiologue	1	0,09
Dermatologue	1	0,10
Gynécologue	1	0,17
Pédiatre	1	0,06
ORL	1	0,06
Radiologue	1	0,17
Rhumatologue	1	0,06
IDE	2	1,24
Pédicure	2	0,33
Masseur kinésithérapeute	1	0,17
<b>DENTAIRE</b>		
Chirurgien dentiste	5	2,80

Source : DRASSIF

Nombre de passages (2004) : 16 014

- Médical et paramédical : 10 075
- Dentaire : 5 939

- Autre : ouvert le samedi matin



---

### **1.3.4 LES RESEAUX DE SANTE<sup>6</sup>**

Un réseau de santé a une activité sur Bondy : le réseau OCEANE (Soins palliatifs).

### **1.3.5 LA PERMANENCE DES SOINS**

L'organisation de la permanence des soins est départementale : le SUR 93 assure avec SOS médecins l'essentiel des visites d'urgence en dehors des heures des cabinets médicaux sur l'ensemble du département de Seine-Saint-Denis.

---

<sup>6</sup> Source : URCAM Ile de France