



# **CLICHY-SOUS-BOIS**

## **Les soins en libéral Etat des lieux et perspectives**

**2009**

# SOMMAIRE

<b>1. CLICHY-SOUS-BOIS</b>	<b>3</b>
<b>1.1 POPULATION : CONTEXTE SOCIODEMOGRAPHIQUE</b>	<b>4</b>
1.1.1 DENSITE ET EVOLUTION DEMOGRAPHIQUE	4
1.1.2 STRUCTURE DE LA POPULATION	4
1.1.3 CARACTERISTIQUES SOCIO-ECONOMIQUES	5
<b>1.2 POPULATION : CONSOMMATION DE SOINS</b>	<b>6</b>
1.2.1 LES SOINS DE VILLE	7
1.2.2 LES SOINS EXTERNES EN ETABLISSEMENTS PUBLICS OU ASSIMILES	14
<b>1.3. OFFRE SANITAIRE</b>	<b>15</b>
1.3.1 L'OFFRE DE SOINS HOSPITALIERE PUBLIQUE ET PRIVEE	15
1.3.1.1 LES ETABLISSEMENTS	15
1.3.1.2. REPARTITION DES SEJOURS MEDECINE, CHIRURGIE, OBSTETRIQUE (MCO)	15
1.3.2 L'OFFRE DE SOINS LIBERALE	16
1.3.2.1 LES MEDECINS	17
1.3.2.2 LES PROFESSIONS PARAMEDICALES	22
1.3.2.3 LES CHIRURGIENS-DENTISTES	25
1.3.2.4 LES SAGES FEMMES	26
1.3.2.5 STRUCTURATION DE L'OFFRE DE SOINS LIBERALE	27
1.3.2.6 REPARTITION GEOGRAPHIQUE	27
1.3.2.7 LES OFFICINES	27
1.3.2.8 LES LABORATOIRES D'ANALYSES MEDICALES	27
1.3.3 LES CENTRES DE SANTE	28
1.3.4 LES RESEAUX DE SANTE	29
1.3.5 LA PERMANENCE DES SOINS	29

# 1. CLICHY-SOUS-BOIS

Département : Seine-Saint-Denis

Arrondissement : Le Raincy

Canton : Le Raincy

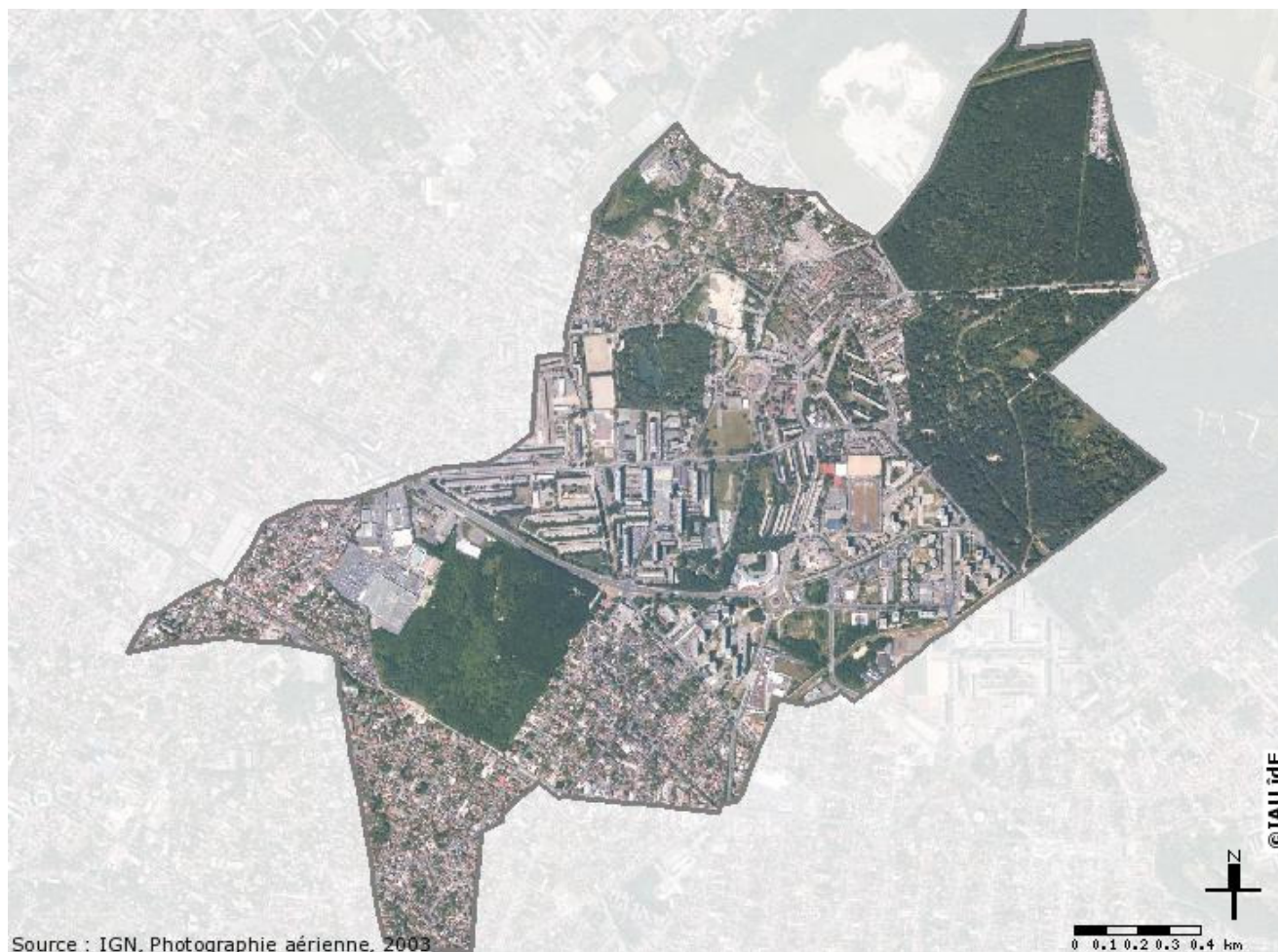
Superficie : 3,95 km<sup>2</sup>

Population : 29 412 Clichois (2006) dont :

- 38% de moins de 20 ans
- 6% de plus de 65 ans



Vue aérienne de Clichy-sous-Bois



Source : IGN, Photographie aérienne, 2003

Source : IAURIF

## 1.1 POPULATION : CONTEXTE SOCIODEMOGRAPHIQUE

### 1.1.1 DENSITE ET EVOLUTION DEMOGRAPHIQUE

#### Un peu plus de 29 000 Clichois au 1<sup>er</sup> janvier 2006 ...

Clichy-sous-Bois compte 29 412 habitants au 1<sup>er</sup> janvier 2006 répartis sur un territoire de 3,95 km<sup>2</sup>

Sa densité de population (7 446habitants/ km<sup>2</sup>) est plus élevée que la moyenne du Seine-Saint-Denis (6 322 habitants/km<sup>2</sup>).

EVOLUTION DE LA POPULATION						
	1968	1975	1982	1990	1999	2006
Population sans doubles comptes	16 357	22 422	24 654	28 180	28 274	29 412

Source INSEE : recensement de la population 1999, 2006

La commune a connu une croissance démographique régulière ces vingt dernières années. Au 1<sup>er</sup> janvier 2006, la ville compte 4% d'habitants de plus qu'en 1999 et 19% de plus qu'en 1982.

TAUX DEMOGRAPHIQUES (MOYENNES ANNUELLES)					
	1968-1975	1975-1982	1982-1990	1990-1999	1999-2006
Taux d'évolution global	+4,6	+1,4	+1,7	+0,0	+0,6
- dû au solde naturel	+2,1	+1,8	+2,1	+1,8	+1,9
- dû au solde migratoire	+2,5	-0,4	-0,4	-1,7	-1,3

Source INSEE : recensement de la population 1999, 2006

#### Un taux de natalité plus élevé que la moyenne francilienne

Le taux moyen annuel de natalité de Clichy-sous-Bois entre 1999 et 2006 est de 23,0‰ contre une moyenne de 15‰ en Ile-de-France.

Le taux moyen annuel de mortalité de 3,8‰ est plus faible que la moyenne francilienne (6‰) en raison notamment de la grande jeunesse de la population.

### 1.1.2 STRUCTURE DE LA POPULATION

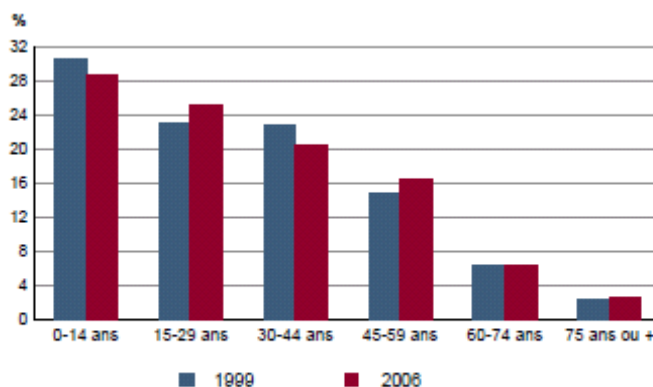
#### Une population très jeune et multiculturelle

38% des Clichois ont moins de 20 ans (contre 29% en Seine-Saint-Denis).

Par ailleurs, seulement 6% ont plus de 65 ans (11% en Seine-Saint-Denis).

Enfin, 37% sont des Clichois sont de nationalité étrangère (21% en Seine-Saint-Denis).

Structure de la population par tranche d'âge



Sources : Insee, RP1999 et RP2006 exploitations principales.

### 1.1.3 CARACTERISTIQUES SOCIO-ECONOMIQUES

#### Davantage de familles nombreuses

Clichy-sous-Bois comporte moins de ménages d'une personne que la moyenne départementale (20% contre 31% en Seine-Saint-Denis).

Par ailleurs, la part des familles monoparentales est un peu plus importante (13,5% contre 12,7% en Seine-Saint-Denis).

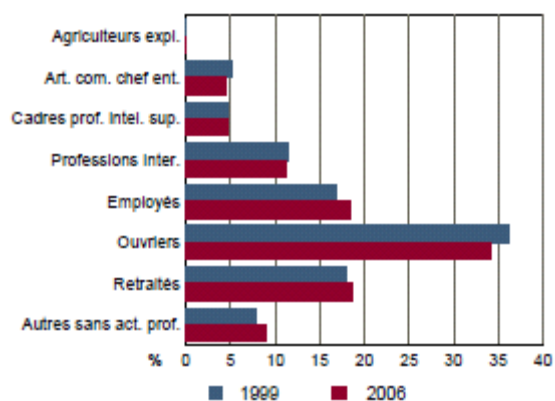
75% des familles ont au moins un enfant et 27% ont trois enfants ou plus (16% en Seine-Saint-Denis).

#### Moins de cadres et plus d'ouvriers

La part des ménages ouvriers est plus importante que la moyenne départementale : 34% contre 21% en Seine-Saint-Denis. Celle des employés est équivalente (18%).

Les ménages cadres ne représentent que 5%, alors qu'ils sont 10% dans l'ensemble du département. De la même façon, on compte 11% de professions intermédiaires contre 16% en Seine-Saint-Denis.

Ménages selon la catégorie socioprofessionnelle de la personne de référence



Sources : Insee, RP1999 et RP2006 exploitations complémentaires.

#### Un revenu net imposable moyen plus faible que celui de Seine-Saint-Denis

En 2006, le revenu net imposable moyen des foyers fiscaux Clichois est 15 029 euros (18 852 euros en Seine-Saint-Denis) et 61,5% ne sont pas imposables (48% en Seine-Saint-Denis).

Par ailleurs, en 2006, Clichy-sous-Bois comptait 14,6% de chômeurs (12% en Seine-Saint-Denis).

## **1.2 POPULATION : CONSOMMATION DE SOINS**

Source : CPAM Seine Saint Denis  
Année de référence : 2008

### **Remarques préliminaires :**

Population Clichoise affiliée à la CPAM 93 au 31/12/2008 : 30 627

- Dont ALD : 11,0 % (12,5 % en Seine Saint Denis)
- Dont CMUC : 17,9 % (9,9 % en Seine Saint Denis)
- Dont AME : 2,7% (2,3 % en Seine Saint Denis)

La population consommante prise en compte correspond aux bénéficiaires du régime général, avec :

- exclusion des personnes décédées avant le 01/01/2008
- exclusion des bénéficiaires de l'Aide sociale à l'enfance
- les personnes CMUC et en ALD à la fois sont prises en compte en ALD.

Sont considérées comme bénéficiaires d'une ALD, les personnes à 100% au 31/12/2008.

Sont considérés comme bénéficiaires de la CMUC, les personnes avec un contrat «CMUC» en cours au 31/12/2008.

Période étudiée : actes du 01/01/2008 au 31/12/2008 hors cures thermales

Les actes en risques AT et maternité constituant un taux de fuite important, sont exclus de l'étude.

Les actes pris en compte sont ceux des professionnels libéraux hors hospitalisation et des Centres de Santé.

Taux de fuite par spécialité :

Les actes hors Ile de France sont exclus.

## 1.2.1 Les soins de ville

### Spécialités médicales de premier recours :

#### Médecine générale :

Consommation moyenne annuelle par habitant à Clichy-sous-Bois : 5,0 recours par an

En 2008 le nombre de personnes ayant bénéficié d'un acte (C (Consultations) et V (Visites)) auprès d'un médecin généraliste était de 21 795.

Le nombre total de recours à la médecine générale à Clichy-sous-Bois : 108 821.

Parmi les 21 795 bénéficiaires :

- 20 % sont bénéficiaires de la CMUC
- 15% sont bénéficiaires d'une ALD

Taux de fuite : 30%

Pour lecture :

Les Clichois ont consulté en moyenne 5 fois leur médecin généraliste en 2008.

70% d'entre eux ont consulté un médecin généraliste de Clichy-sous-Bois et 30% ont eu recours à un médecin généraliste hors de la commune.

Les deux communes les plus fréquentées après Clichy-sous-Bois sont Montfermeil (5,88% des recours) et Livry Gargan (4,92% des recours).

#### Cardiologie :

En 2008 le nombre de personnes ayant bénéficié d'un acte auprès d'un cardiologue était de 1 485.

Le nombre total de recours en cardiologie à Clichy-sous-Bois : 4 145.

Parmi les 1 485bénéficiaires :

- 10 % sont bénéficiaires de la CMUC
- 54 % sont bénéficiaires d'une ALD

Taux de fuite : 100%

Pour lecture :

1 485 Clichois ont bénéficié d'un acte en cardiologie en 2008.

100% ont eu recours à un cardiologue hors de la commune.

Les 2 communes les plus fréquentées sont Montfermeil (41,11% des recours) et Livry Gargan (27,75% des recours).

### **Dermatologie :**

En 2008 le nombre de personnes ayant bénéficié d'un acte auprès d'un dermatologue était de 2 218.  
Le nombre total de recours en dermatologie à Clichy-sous-Bois: 3 675.

Parmi les 2 218 bénéficiaires :

- 22 % sont bénéficiaires de la CMUC
- 13 % sont bénéficiaires d'une ALD

Taux de fuite : 73,71%

Pour lecture :

2 218 Clichois ont bénéficié d'un acte en dermatologie en 2008.

26,29% d'entre eux ont consulté un dermatologue de Clichy-sous-Bois et 73,71% ont eu recours à un dermatologue hors de la commune.

En dehors de Clichy-sous-Bois, les 2 communes les plus fréquentées sont Montfermeil (29,4% des recours) et Bondy (11,41% des recours).

### **Gastro-entérologie :**

En 2008 le nombre de personnes ayant bénéficié d'un acte auprès d'un gastro-entérologue était de 446.  
Le nombre total de recours en gastro-entérologie à Clichy-sous-Bois: 652.

Parmi les 446 bénéficiaires :

- 10 % sont bénéficiaires de la CMUC
- 29 % sont bénéficiaires d'une ALD

Taux de fuite : 100%

Pour lecture :

446 Clichois ont bénéficié d'un acte en gastro-entérologie en 2008.

100% ont eu recours à un gastro-entérologue hors de la commune.

Les 2 communes les plus fréquentées sont Livry Gargan (52,99% des recours) et Villemomble (9,57% des recours).

### **Gynécologie médicale:**

En 2008 le nombre de personnes ayant bénéficié d'un acte auprès d'un gynécologue (spécialité médicale) était de 664.

Le nombre total de recours en gynécologie médicale à Clichy-sous-Bois : 1 094.

Parmi les 664 bénéficiaires :

- 11 % sont bénéficiaires de la CMUC
- 11 % sont bénéficiaires d'une ALD

Taux de fuite : 100%

Pour lecture :

664 Clichois ont bénéficié d'un acte en gynécologie médicale en 2008.

100% ont eu recours à un gynécologue hors de la commune.

Les 2 communes les plus fréquentées après Clichy-sous-Bois sont Montfermeil (27,84% des recours) et Le Raincy (22,42% des recours).



### **Gynécologie obstétrique :**

En 2008 le nombre de personnes ayant bénéficié d'un acte auprès d'un gynécologue obstétricien était de 2 008.  
Le nombre total de recours en gynécologie obstétrique à Clichy-sous-Bois: 3 760.

Parmi les 2 008 bénéficiaires :

- 17 % sont bénéficiaires de la CMUC
- 12 % sont bénéficiaires d'une ALD

Taux de fuite : 70,13%

Pour lecture :

2 008 Clichois ont bénéficié d'un acte gynécologie obstétrique en 2008.  
29,87% d'entre eux ont consulté un gynécologue obstétricien de Clichy-sous-Bois et 70,13% ont eu recours à un gynécologue obstétricien hors de la commune.  
Les 2 communes les plus fréquentées après Clichy-sous-Bois sont Les Pavillons sous Bois (21,53% des recours) et Montfermeil (17,01% des recours).

### **Ophtalmologie :**

En 2008 le nombre de personnes ayant bénéficié d'un acte auprès d'un ophtalmologiste était de 4 315.  
Le nombre total de recours en ophtalmologie à Clichy-sous-Bois : 6 778.

Parmi les 4 315 bénéficiaires :

- 16 % sont bénéficiaires de la CMUC
- 20 % sont bénéficiaires d'une ALD

Taux de fuite : 100%

Pour lecture :

4 315 Clichois ont bénéficié d'un acte en ophtalmologie en 2008.  
100% ont eu recours à un ophtalmologiste hors de la commune.  
Les 2 communes les plus fréquentées sont Livry Gargan (24,25% des recours) et Montfermeil (17,33% des recours).

### **ORL :**

En 2008 le nombre de personnes ayant bénéficié d'un acte auprès d'un ORL était de 1 523.  
Le nombre total de recours en ORL à Clichy-sous-Bois: 2 965.

Parmi les 1 523 bénéficiaires :

- 20 % sont bénéficiaires de la CMUC
- 18 % sont bénéficiaires d'une ALD

Taux de fuite : 100%

Pour lecture :

1 523 Clichois ont bénéficié d'un acte ORL en 2008.  
100% ont eu recours à un ORL hors de la commune.  
Les 2 communes les plus fréquentées après Clichy-sous-Bois sont Montfermeil (44,47% des recours) et Le Raincy (27,26% des recours).

### **Pédiatrie :**

En 2008 le nombre de personnes ayant bénéficié d'un acte auprès d'un pédiatre était de 690.  
Le nombre total de recours en pédiatrie à Clichy-sous-Bois : 2 037.

Parmi les 690 bénéficiaires :

- 21 % sont bénéficiaires de la CMUC
- 4 % sont bénéficiaires d'une ALD

Taux de fuite : 100%

Pour lecture :

690 Clichois ont bénéficié d'un acte en pédiatrie en 2008.

100% ont eu recours à un pédiatre hors de la commune.

Les 2 communes les plus fréquentées sont Montfermeil (22,59% des recours) et Gagny (18,88% des recours).

### **Rhumatologie :**

En 2008 le nombre de personnes ayant bénéficié d'un acte auprès d'un rhumatologue était de 817.

Le nombre total de recours en rhumatologie à Clichy-sous-Bois:2 198.

Parmi les 817 bénéficiaires :

- 14 % sont bénéficiaires de la CMUC
- 33 % sont bénéficiaires d'une ALD

Taux de fuite : 100%

Pour lecture :

817 Clichois ont bénéficié d'un acte en rhumatologie en 2008.

100% ont eu recours à un rhumatologue hors de la commune.

Les 2 communes les plus fréquentées sont Montfermeil (34,21% des recours) et Les Pavillons sous Bois (31,88% des recours).

## **Soins dentaires :**

### **Chirurgie dentaire :**

En 2008 le nombre de personnes ayant bénéficié d'un acte auprès d'un chirurgien dentiste était de 7 512.  
Le nombre total de recours en chirurgie dentaire à Clichy-sous-Bois : 35 365.

Parmi les 7 512 bénéficiaires :

- 21 % sont bénéficiaires de la CMUC
- 14 % sont bénéficiaires d'une ALD

Taux de fuite : 62,43%

Pour lecture :

7 512 Clichois ont bénéficié d'un acte en chirurgie dentaire en 2008.

37,57% d'entre eux ont consulté un chirurgien dentiste de Clichy-sous-Bois et 62,43% ont eu recours à un chirurgien dentiste hors de la commune.

Les 2 communes les plus fréquentées après Clichy-sous-Bois sont Livry Gargan (13,09% des recours) et Montfermeil (10,24% des recours).

### **Chirurgie dentaire ODF :**

En 2008 le nombre de personnes ayant bénéficié d'un acte auprès d'un chirurgien dentiste ODF était de 367.  
Le nombre total de recours en chirurgie dentaire ODF à Clichy-sous-Bois: 705.

Parmi les 367 bénéficiaires :

- 19 % sont bénéficiaires de la CMUC
- 4 % sont bénéficiaires d'une ALD

Taux de fuite : 100%

Pour lecture :

367 ont bénéficié d'un acte en chirurgie dentaire ODF en 2008.

100% ont eu recours à un chirurgien dentiste ODF hors de la commune.

Les 2 communes les plus fréquentées sont Le Raincy (43,78% des recours) et Les Pavillons sous Bois (12,89% des recours).

## Soins paramédicaux

### Soins infirmiers :

En 2008 le nombre de personnes ayant bénéficié d'un acte auprès d'un infirmier était de 4 219.  
Le nombre total de recours en soins infirmiers à Clichy-sous-Bois : 80 424.

Parmi les 4 219 bénéficiaires :

- 16 % sont bénéficiaires de la CMUC
- 33 % sont bénéficiaires d'une ALD

Taux de fuite : 26,26%

Pour lecture :

4 219 Clichois ont bénéficié d'un acte en soins infirmiers en 2008.

73,74% d'entre eux ont consulté un infirmier de Clichy-sous-Bois et 26,26% ont eu recours à un infirmier hors de la commune.

Les 2 communes les plus fréquentées après Clichy-sous-Bois sont Montfermeil (16,35 % des recours) et Livry Gargan (5% des recours).

### Masseurs kinésithérapeutes :

En 2008 le nombre de personnes ayant bénéficié d'un acte auprès d'un masseur kinésithérapeute était de 1 862.  
Le nombre total de recours en soins kinésithérapie à Clichy-sous-Bois : 33 517.

Parmi les 1 862 bénéficiaires :

- 18 % sont bénéficiaires de la CMUC
- 27 % sont bénéficiaires d'une ALD

Taux de fuite : 65,30%

Pour lecture :

1 862 Clichois ont bénéficié d'un acte auprès d'un masseur kinésithérapeute en 2008.

34,7% des bénéficiaires ont consulté un masseur kinésithérapeute de Clichy-sous-Bois et 65,30% ont eu recours à un masseur kinésithérapeute hors de la commune.

Les 2 communes les plus fréquentées après Clichy-sous-Bois sont Montfermeil (28,51 % des recours) et Livry Gargan (7,64 % des recours).

### **Orthophonistes :**

En 2008 le nombre de personnes ayant bénéficié d'un acte auprès d'un orthophoniste était de 322.  
Le nombre total de recours en orthophonie à Clichy-sous-Bois: 6 290.

Parmi les 322 bénéficiaires :

- 23 % sont bénéficiaires de la CMUC
- 11 % sont bénéficiaires d'une ALD

Taux de fuite : 48,20%

Pour lecture :

322 Clichois ont bénéficié d'un acte auprès d'un orthophoniste en 2008.

51,8% d'entre eux ont consulté un orthophoniste de Clichy-sous-Bois et 48,20% ont eu recours à un orthophoniste hors de la commune.

Les 2 communes les plus fréquentées après Clichy-sous-Bois sont Livry Gargan (11,88 % des recours) et Gagny (9,37% des recours).

### **Orthoptistes :**

En 2008 le nombre de personnes ayant bénéficié d'un acte auprès d'un orthoptiste était de 211.  
Le nombre total de recours en orthoptie à Clichy-sous-Bois : 1 236.

Parmi les 211 bénéficiaires :

- 13 % sont bénéficiaires de la CMUC
- 17 % sont bénéficiaires d'une ALD

Taux de fuite : 100%

Pour lecture :

211 Clichois ont bénéficié d'un acte auprès d'un orthoptiste en 2008.

100% ont eu recours à un orthoptiste hors de la commune.

Les 2 communes les plus fréquentées sont Le Raincy (46,82% des recours) et Livry-Gargan (23,20% des recours).

### **Pédicures podologues :**

En 2008 le nombre de personnes ayant bénéficié d'un acte auprès d'un pédicure podologue était de 29.  
Le nombre total de recours en pédicurie podologie à Clichy-sous-Bois : 65.

Parmi les 29 bénéficiaires :

- 7 % sont bénéficiaires de la CMUC
- 69 % sont bénéficiaires d'une ALD

Taux de fuite : 92,31%

Pour lecture :

29 Clichois ont bénéficié d'un acte auprès d'un pédicure podologue en 2008.

7,69% d'entre eux ont consulté un pédicure podologue de Clichy-sous-Bois et 92,31% ont eu recours à un pédicure podologue hors de la commune.

Les 2 communes les plus fréquentées sont Le Raincy (29,23% des recours) et Livry-Gargan (23,08% des recours).

## 1.2.2 Les soins externes en établissements publics ou assimilés

Les actes pris en compte sont les soins externes, c'est-à-dire hors hospitalisation, des établissements publics de santé lorsqu'ils ont fait l'objet d'un paiement à l'acte (hors dotation globale).

Les actes externes effectués en établissements privés sont réalisés par des médecins libéraux, et, de ce fait, sont comptabilisés dans la partie « Soins de ville ». Seuls figurent ici les soins externes réalisés en établissement public ou assimilé.

SPECIALITE MEDICALE	Nombre de bénéficiaires	Nombre d'actes	% CMUC parmi les bénéficiaires	% ALD parmi les bénéficiaires	2 premiers établissements fréquentés
Médecine générale	1 916	3 075	52%	13%	CHIC Montfermeil (65,2%) Hôpital Jean Verdier (15,2%)
Cardiologie	99	139	37%	33%	CHIC Montfermeil (45,7%) Hôpital Avicenne (5,1%)
Dermatologie	111	217	23%	18%	CH Robert Ballanger (15,7%) CHIC Montfermeil (13,0%)
Gastro-entérologie	106	192	27%	42%	CHIC Montfermeil (32,8%) Hôpital Jean Verdier (20,6%)
Gynécologie médicale	213	443	53%	8%	CHIC Montfermeil (98,4%)
Gynécologie obstétrique	82	148	30%	17%	Hôpital Jean Verdier (43,8%) CH Delafontaine (13,0%)
Ophthalmologie	370	578	49%	19%	CHIC Montfermeil (56,1%) CHIC André Grégoire (7,1%)
ORL	258	510	56%	14%	CHIC Montfermeil (62,9%) Hôpital Jean Verdier (5,1%)
Pédiatrie	259	432	42%	20%	Hôpital Jean Verdier (33,4%) CHIC Montfermeil (28,9%)
Rhumatologie	50	86	18%	34%	CHIC Montfermeil (55,8%) Hôpital Avicenne (11,6%)

SPECIALITE DENTAIRE	Nombre de bénéficiaires	Nombre d'actes	% CMUC parmi les bénéficiaires	% ALD parmi les bénéficiaires	3 premiers établissements fréquentés
Chirurgie dentaire	78	120	40%	17%	CHIC Montfermeil (30%) Hôpital Jean Verdier (20%)

SPECIALITE PARAMEDICALE	Nombre de bénéficiaires	Nombre d'actes	% CMUC parmi les bénéficiaires	% ALD parmi les bénéficiaires	3 premiers établissements fréquentés
Orthophonie	13	217	62%	0%	CHIC Montfermeil (99,1%)
Orthoptie	63	103	40%	19%	CHIC Montfermeil (62,1%) CH Robert Ballanger (3,9%)
Soins de kinésithérapie	11	56	27%	55%	CHIC Montfermeil (21,4%) Hôpital Avicenne (21,4%)
Soins Infirmiers	1 125	3 058	37%	24%	CHIC Montfermeil (48,9%) Hôpital Jean Verdier (20,3%)

## 1.3. OFFRE SANITAIRE

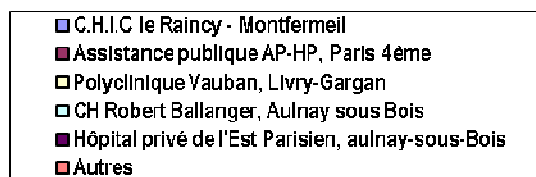
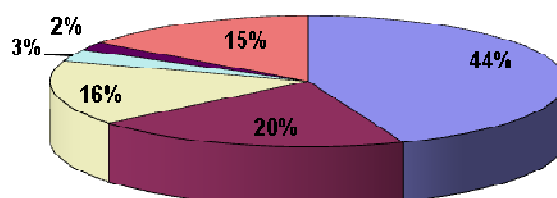
### 1.3.1 L'OFFRE DE SOINS HOSPITALIERE PUBLIQUE ET PRIVEE

#### 1.3.1.1 LES ETABLISSEMENTS

Clichy-sous-Bois ne dispose pas d'établissement hospitalier sur son territoire.

#### 1.3.1.2. REPARTITION DES SEJOURS MEDECINE, CHIRURGIE, OBSTETRIQUE (MCO)

Ventilation des séjours MCO dans les principaux établissements hospitaliers fréquentés par les patients résidant à Clichy-sous-Bois :



Source : PMSI-MCO 2008

Séjours effectués par des patients résidant à Clichy-sous-Bois (2008) : 7 993

Taux de fuite (2008) : 100%

*L'indicateur « Taux de fuite » correspond au rapport entre le nombre de séjours de la zone géographique sélectionnée pris en charge en dehors de cette zone sur le nombre total de séjours issus de la zone sélectionnée (une zone géographique qui ne contient aucun établissement hospitalier présente un taux de fuite de 100 %).*

---

### 1.3.2 L'OFFRE DE SOINS LIBERALE

#### Précisions méthodologiques :

Les effectifs totaux présentés pour chaque profession correspondent à l'ensemble des professionnels de santé inscrits dans les fichiers de l'Assurance Maladie diminués des professionnels en cessation d'activité.

Les professionnels de santé sont recensés selon le lieu de leur **cabinet principal**.

Leurs remplaçants et/ou leurs salariés ne sont pas recensés, cependant leur activité est enregistrée sous l'identifiant du remplacé.

L'âge des professionnels de santé est celui au 1<sup>er</sup> Janvier 2009.



### 1.3.2.1 LES MEDECINS

- **Médecins en activité : 22**

- Omnipraticiens : 19
- Spécialistes : 3

Densité pour 10 000 habitants :

Médecins	Clichy-sous-Bois	Seine-St-Denis	Ile-de-France
Omnipraticiens	6,5	7,0	8,7
Spécialistes	1,0	6,5	11,4
<b>Total</b>	<b>7,5</b>	<b>13,5</b>	<b>20,1</b>

Spécialités	Effectifs
<b>Omnipraticiens</b>	
<b>Total Omnipraticiens</b>	<b>19</b>
Dont MEP	3
Dont médecins généralistes	16
<b>Spécialistes</b>	
Dermatologie	1
Radiodiagnostic et imagerie médicale	1
Gynécologie obstétrique	1
<b>Total Spécialistes</b>	<b>3</b>
<b>Total Général Clichy-sous-Bois</b>	<b>22</b>

<b>Médecins à exercice particulier (MEP)</b>	
Gériatrie	1
Médecine physique	1
Homéopathie	1
<b>Total MEP</b>	<b>3</b>

- **Répartition hommes / femmes par classe d'âge**

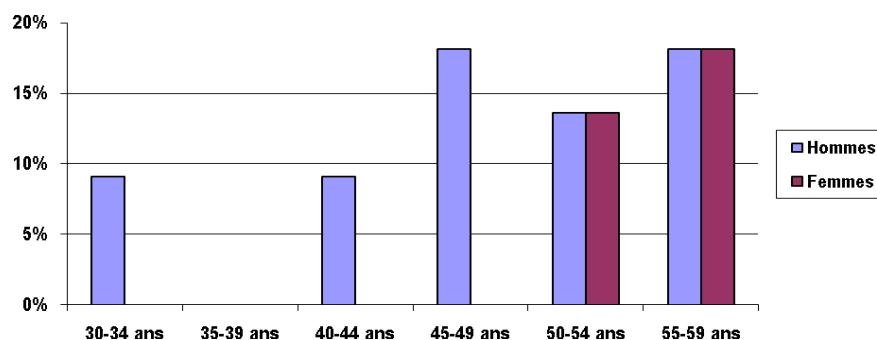
Au 1<sup>er</sup> Janvier 2009, l'âge moyen des médecins en exercice à Clichy-sous-Bois est de 50,5 ans (50 ans pour les omnipraticiens et 53,7 ans pour les spécialistes).

64% ont plus de 50 ans et 36% plus de 55 ans.

Par ailleurs, 68% des médecins sont des hommes.

### Médecins toutes spécialités confondues (effectifs par tranches d'âge)

	Hommes	Femmes	Total
30-34 ans	2	0	2
35-39 ans	0	0	0
40-44 ans	2	0	2
45-49 ans	4	0	4
50-54 ans	3	3	6
55-59 ans	4	4	8
<b>Total</b>	<b>15</b>	<b>7</b>	<b>22</b>



### Omnipraticiens (effectifs par tranches d'âge)

	Hommes	Femmes	Total
30-34 ans	2	0	2
35-39 ans	0	0	0
40-44 ans	2	0	2
45-49 ans	4	0	4
50-54 ans	1	2	3
55-59 ans	4	4	8
<b>Total</b>	<b>13</b>	<b>6</b>	<b>19</b>

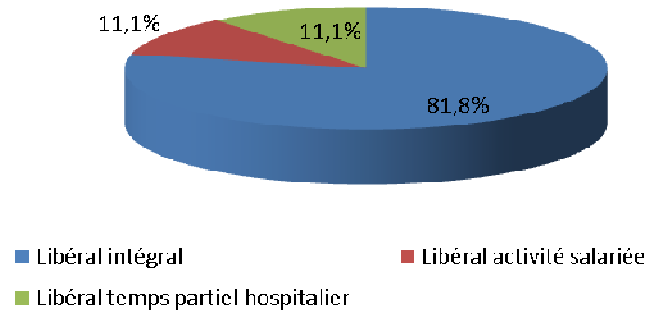
### Spécialistes (effectifs par tranches d'âge)

	Hommes	Femmes	Total
50-54 ans	2	1	3
<b>Total</b>	<b>2</b>	<b>1</b>	<b>3</b>

- **Conventionnement**

Tous les médecins en activité exercent en secteur I.

- **Nature de l'exercice**



**Nombre de médecins selon la catégorie et la nature d'exercice**

Exercice	Omnipraticiens	Spécialistes	Total
Libéral intégral	17	1	18
Libéral activité salariée	2	0	2
Libéral temps partiel hospitalier	0	2	2
Libéral temps plein hospitalier	0	0	0
<b>Total</b>	<b>19</b>	<b>3</b>	<b>22</b>

- *Activité libérale exclusive : exercice libéral intégral.*
- *Activité libérale et salariée : exercice libéral à temps partiel avec activité salariée autre qu'hospitalière.*
- *Activité libérale et hospitalière : exercice libéral à temps partiel avec temps partiel hospitalier.*
- *Activité hospitalière temps plein : exercice hospitalier à temps plein avec activité, consultations ou lits privés, pour des malades s'adressant directement au professionnel de santé.*

- **Historique des installations et des cessations d'activité des médecins depuis 2000**

### **Départs de médecins**

Depuis 2000, 8 médecins ont cessé d'exercer à Clichy-sous-Bois : 6 omnipraticiens et 2 spécialistes (1 pédiatre et 1 médecin biologiste).

Age moyen de départ tous motifs confondus : 63,5 ans

Motifs :

- 1 décès
- 3 retraites
- 1 cessation anticipée d'activité
- 2 installations hors du département
- 1 cessation d'activité

Durée d'installation dans la commune des 8 médecins ayant cessé d'y exercer depuis 2000:

	Omnipraticiens	Spécialistes	Total
< 5 ans	0	0	0
5 – 9 ans	0	1	1
10-14 ans	0	1	1
15-19 ans	0	0	0
20-24 ans	1	0	1
> 25 ans	5	0	5
<b>Total</b>	<b>6</b>	<b>2</b>	<b>8</b>

Durée moyenne d'installation dans la commune : 29 ans

### **Installations de médecins**

Depuis 2000, 5 médecins se sont installés à Clichy-sous-Bois (5 omnipraticiens).

Age moyen d'installation : 38 ans.

- **Données d'activité**

### **Activité des médecins libéraux en 2008**

Médecins (1)	HONORAIRES MOYENS (euros)	
	Clichy sous Bois	Ile-de-France
Omnipraticiens	171 522	130 244
Spécialistes	NC	230 876
<b>Total libéraux</b>	<b>189 711</b>	<b>185 632</b>

Source : SNIR 2008 - Régime Général

(1) : Effectifs des actifs à part entière, c'est-à-dire les professionnels de santé :

- actifs au 31 déc. de l'année considérée et ayant perçu au moins 1€ d'honoraires pendant l'année considérée,
- conventionnés, titulaires du droit permanent au dépassement, honoraires libres (exclus les non conventionnés),
- ayant un exercice libéral intégral, à temps partiel, avec temps partiel hospitalier (exclus les médecins hospitaliers plein temps),
- qui ne se sont pas installés au cours de l'année considérée,
- âgés de moins de 65 ans.

*Il s'agit des données d'activité concernant l'ensemble des prestations réalisées dans le secteur libéral (actes, prescriptions) soumises à remboursement auprès des organismes d'Assurance Maladie.*

*Seule l'activité des professionnels APE est prise en compte, elle inclut l'activité réalisée au cabinet du professionnel, au domicile du malade ou dans un établissement de soins dès lors qu'elle est identifiée par le numéro du professionnel exécutant ou prescripteur, celui-ci pouvant par ailleurs employer des auxiliaires salariés. L'activité des remplaçants est enregistrée sous l'identifiant du remplacé.*

## 1.3.2.2 LES PROFESSIONS PARAMEDICALES

### 1.3.2.2.1 LES INFIRMIERS

- **Infirmiers en activité : 11**

Densité pour 10 000 habitants :

- Clichy-sous-Bois : 3,7
- Seine-Saint-Denis : 3,1
- Ile-de-France : 4,0

- **Répartition hommes / femmes par classe d'âge**

Il s'agit de 9 femmes et 2 hommes.

Au 1<sup>er</sup> Janvier 2009, l'âge moyen des infirmiers en activité est de 45 ans.

2 infirmières en exercice ont plus de 55 ans.

- **Conventionnement**

Tous sont conventionnés en secteur I.

- **Nature de l'exercice**

Tous ont une activité libérale intégrale.

- **Historique des installations et des cessations d'activité d'infirmiers depuis 2000**

#### **Départs d'infirmiers**

Depuis 2000, il y a eu 11 départs d'infirmiers.

Motifs : 3 retraites, 4 cessations d'activité et 4 installations hors département.

L'âge moyen de départ est de 50 ans.

Durée moyenne d'installation dans la commune : 12,5 ans.

#### **Installations d'infirmiers**

Depuis 2000, 9 infirmiers se sont installés.

Age moyen d'installation : 36 ans.

Sur cette même période, 4 de ces nouveaux installés ont quitté Clichy-sous-Bois en moyenne 3 ans après leur installation.

### 1.3.2.2.2 LES MASSEURS KINESITHERAPEUTES

- **Masseurs kinésithérapeutes en activité : 8**

Densité pour 10 000 habitants :

- Clichy-sous-Bois : 2,8
- Seine-Saint-Denis : 4,3
- Ile-de-France: 7,2

- **Répartition hommes / femmes et âge**

75% des masseurs-kinésithérapeutes en activité sont des hommes.

Au 1<sup>er</sup> Janvier 2009, l'âge moyen des masseurs kinésithérapeutes en exercice est de 45 ans.

38% des masseurs kinésithérapeutes en exercice ont plus de 55 ans.

- **Conventionnement**

Les 8 masseurs-kinésithérapeutes sont conventionnés en secteur I.

- **Nature de l'exercice**

Tous les masseurs kinésithérapeutes ont une activité libérale intégrale.

- **Historique des installations et des cessations d'activité de masseurs kinésithérapeutes depuis 2000**

#### **Départs de masseurs kinésithérapeutes**

Depuis 2000, 8 masseurs-kinésithérapeutes sont partis.

Age moyen de départ : 52 ans

Motifs :

- 1 décès
- 2 installations hors du département
- 5 cessations d'activité

Durée moyenne d'installation dans la ville : 26 ans.

#### **Installations de masseurs kinésithérapeutes**

Depuis 2000, 6 masseurs-kinésithérapeutes se sont installés.

Sur cette même période, 1 de ces nouveaux installés a quitté Clichy-sous-Bois 3 ans après son installation.

### 1.3.2.2.3 LES PEDICURES-PODOLOGUES

- **Pédicures podologues en activité : 0**

Densité pour 10 000 habitants :

- Clichy-sous-Bois : 0
- Seine-Saint-Denis : 1,0
- Ile-de-France : 2,1

Il n'y a plus de pédicure podologue en exercice à Clichy-sous-Bois depuis le départ du dernier en Mai 2009.

### 1.3.2.2.4 LES ORTHOPHONISTES

- **Orthophonistes en activité : 3**

Densité pour 10 000 habitants :

- Clichy-sous-Bois : 1,0
- Seine-Saint-Denis : 1,5
- Ile-de-France: 2,3

Les 3 orthophonistes en exercice sont 1 homme et 2 femmes, âgés en moyenne de 46 ans et ayant une activité libérale intégrale.

2 d'entre eux se sont installés à Clichy-sous-Bois ces trois dernières années.

Il n'y a pas eu de départs depuis 2000.

### 1.3.2.2.5 LES ORTHOPTISTES

- **Orthoptistes : 0**

Densité pour 10 000 habitants :

- Clichy-sous-Bois : 0
- Ile-de-France : 0,4

Il n'y a pas d'orthoptiste en exercice à Clichy-sous-Bois.



### 1.3.2.3 LES CHIRURGIENS-DENTISTES

- **Chirurgiens-dentistes en activité : 5**

Densité pour 10 000 habitants :

- Clichy-sous-Bois : 1,7
- Seine-Saint-Denis : 3,7
- Ile-de-France : 6,6

- **Répartition hommes / femmes par classe d'âge**

60% des chirurgiens-dentistes en activité sont des hommes.

Age moyen : 55,6 ans.

3 chirurgiens dentistes ont plus de 55 ans.

- **Conventionnement**

Les 5 chirurgiens-dentistes sont conventionnés en secteur I.

- **Nature de l'exercice**

Tous les chirurgiens-dentistes ont une activité libérale intégrale.

- **Historique des installations et des cessations d'activité de chirurgiens dentistes**

#### **Départs de chirurgiens dentistes**

Depuis 2000 : 5 départs de chirurgiens-dentistes.

Motifs : 2 installations hors du département, 2 retraites et 1 cessation d'activité.

Age moyen de départ : 55 ans.

Durée moyenne d'installation dans la ville : 27 ans.

#### **Installations de chirurgiens dentistes**

Depuis 2000, 1 chirurgien-dentiste se s'est installé à Clichy-sous-Bois.

---

#### **1.3.2.4 LES SAGES FEMMES**

Il n'y a pas de sages femmes en exercice à Clichy-sous-Bois.

### 1.3.2.5 STRUCTURATION DE L'OFFRE DE SOINS LIBERALE

61% des professionnels de santé exercent en groupe.  
La taille moyenne des groupes est de 2,8 professionnels de santé.

60% des professionnels de santé exerçant en groupe sont dans des groupes de moins de 4 professionnels de santé.

Le groupe le plus important est constitué de 5 infirmiers.

### 1.3.2.6 REPARTITION GEOGRAPHIQUE

80% des professionnels de santé sont installés dans la ZUS/ZFU du Grand Ensemble (qui compte 22 000 habitants, soit 75% de la population Clichoise), dont une majorité autour des grands axes du centre ville.

### 1.3.2.7 LES OFFICINES

- **Nombre d'officines : 10**

### 1.3.2.8 LES LABORATOIRES D'ANALYSES MEDICALES

- **Nombre de laboratoires d'analyses médicales : 1**

---

### 1.3.3 LES CENTRES DE SANTE

Clichy-sous-Bois compte un centre de santé associatif, « les Bosquets ».

Les professionnels de santé en exercice :

- 4 médecins généralistes : 0,6 ETP
- 3 chirurgiens dentistes : 1,06 ETP

Nombre de passages annuel en 2008 : 8 245.

---

### **1.3.4 LES RESEAUX DE SANTE**

Plusieurs réseaux de santé interviennent à Clichy-sous-Bois notamment :

- Cancérologie : onco 93, onco est parisien
- Soins palliatifs : oceane
- Diabète : dianefra

### **1.3.5 LA PERMANENCE DES SOINS**

La permanence des soins est assurée par régulation SAMU et intervention du SMUR.

Les dimanches, organisation d'une garde postée pour les consultations sur le secteur Clichy-sous-Bois / Montfermeil / Livry-Gargan / Coubron.