



NEUILLY-PLAISANCE

**Les soins en libéral
Etat des lieux et perspectives**

2008

SOMMAIRE

1. NEUILLY-PLAISANCE	3
1.1 POPULATION : CONTEXTE SOCIODEMOGRAPHIQUE	4
1.1.1 DENSITE ET EVOLUTION DEMOGRAPHIQUE	4
1.1.2 STRUCTURE DE LA POPULATION	5
1.1.3 CARACTERISTIQUES SOCIO-ECONOMIQUES	6
1.2 POPULATION : ETAT DE SANTE	8
1.2.1 TAUX DE MORTALITE	8
1.2.2 CONSOMMATION DE SOINS	8
1.3. OFFRE SANITAIRE	23
1.3.1 L'OFFRE DE SOINS HOSPITALIERE PUBLIQUE ET PRIVEE	23
1.3.1.1 LES ETABLISSEMENTS	23
1.3.1.2. REPARTITION DES SEJOURS MEDECINE, CHIRURGIE, OBSTETRIQUE (MCO)	23
1.3.2 L'OFFRE DE SOINS LIBERALE	24
1.3.2.1 LES MEDECINS	25
1.3.2.2 LES PROFESSIONS PARAMEDICALES	30
1.3.2.3 LES SAGES-FEMMES	35
1.3.2.4 LES CHIRURGIENS-DENTISTES	36
1.3.2.5 STRUCTURATION DE L'OFFRE DE SOINS	37
1.3.2.6 LES OFFICINES	38
1.3.2.7 LES LABORATOIRES D'ANALYSES MEDICALES	38
1.3.3 LES CENTRES DE SANTE	39
1.3.4 LA PMI	39
1.3.5 LES RESEAUX DE SANTE	40
1.3.6 LA PERMANENCE DES SOINS	40

1. NEUILLY-PLAISANCE

Département : Seine-Saint-Denis

Arrondissement : Le Raincy

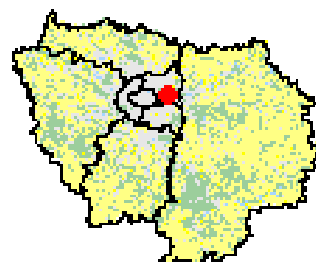
Canton : Neuilly-Plaisance (Chef-Lieu)

Intercommunalité : sans

Superficie : 3,42km²

Population : 19 900 (estimations 2005) dont :

- 25,5% de moins de 20 ans
- 16 % de plus de 60 ans



Vue aérienne de Neuilly-Plaisance



Source : IAURIF

1.1 POPULATION : CONTEXTE SOCIODEMOGRAPHIQUE

Précision méthodologique : pour certains éléments, seules les données issues du recensement de la population de 1999 sont disponibles à ce jour.

1.1.1 DENSITE ET EVOLUTION DEMOGRAPHIQUE

Plus de 19 900 Nocéens au 1^{er} janvier 2005 ...

Neuilly-Plaisance compte 19 900 habitants au 1^{er} janvier 2005 (estimations Insee) répartis sur un territoire de 3,42km²

Sa densité de population (5 332 habitants/ km²) est inférieure à la moyenne de la Seine-Saint-Denis (6 292 habitants/km²).

EVOLUTION DE LA POPULATION						
	1968	1975	1982	1990	1999	2005
Population sans doubles comptes	17 613	18 185	16 960	18 195	18 236	19 900

Source INSEE : recensement de la population 1999, estimations 2004-2007

La commune a connu une faible évolution démographique ces trente dernières années.

TAUX DEMOGRAPHIQUES (MOYENNES ANNUELLES)						
	1962-1968	1968-1975	1975-1982	1982-1990	1990-1999	1999-2005
Taux d'évolution global	2,13 %	0,46 %	-0,99 %	0,88 %	0,02 %	0,81%
- dû au solde naturel	0,85 %	1,02 %	0,70 %	0,74 %	0,75 %	N.C
- dû au solde migratoire	1,28 %	-0,57 %	-1,69 %	0,15 %	-0,73 %	N.C

Source INSEE : recensement de la population 1999, estimations 2004-2007

Evolution du solde naturel Nocéen

Année	Naissances	Décès	Solde
2001	271	128	143
2002	297	111	186
2003	271	122	149
2004	269	127	142
2005	295	108	187
2006	312	116	196

Source INSEE : Etat civil

Taux de natalité pour 1 000 habitants entre 2001 et 2006

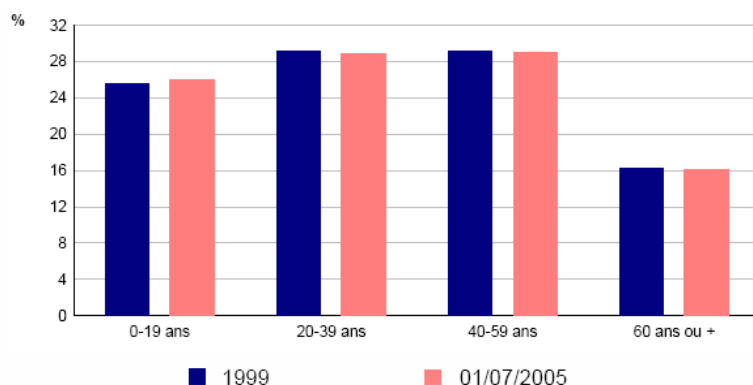
Année	Neuilly-Plaisance	Ile-de-France
2001	13,6	15,6
2002	14,9	15,5
2003	13,6	15,4
2004	13,5	15,4
2005	14,8	15,2
2006	15,7	NC

Source INSEE : Etat civil

1.1.2 STRUCTURE DE LA POPULATION

25,5% des Nocéens ont moins de 20 ans et 29,5% ont entre 20 et 39 ans (contre respectivement 29% et 30% en Seine-Saint-Denis).

Par ailleurs, 16% ont plus de 60 ans (14,6% en Seine-Saint-Denis).



Sources : Insee, Enquêtes annuelles de recensement de 2004 à 2007
RP99 - Exploitations principales

Population des ménages¹ par sexe et classes d'âge

	Nombre	Part
0 à 19 ans	5 049	25,5%
20 à 39 ans	5 841	29,5%
40 à 59 ans	5 742	29%
60 ans ou plus	3 167	16%
Total	19 799	100%

	Effectifs	Part
Hommes	9 702	49%
Femmes	10 097	51%
Total	19 799	100%

Source: Insee, recensement de la population 1999, estimations 2004 à 2007

Depuis 1999, la population des ménages a augmenté de 1 701 personnes, soit une progression de 9,4%.

Une proportion d'étrangers inférieure à la moyenne départementale

Age en 5 tranches	Nationalité		
	Français	Etranger	Total
0 à 14 ans	92,5%	7,5%	100,0%
15 à 24 ans	92,7%	7,3%	100,0%
25 à 39 ans	86,3%	13,7%	100,0%
40 à 59 ans	86,0%	14,0%	100,0%
60 ans ou plus	91,6%	8,4%	100,0%
Total	89,1%	10,9%	100,0%

La population étrangère dans la commune de Neuilly-Plaisance représente 10,9% de la population totale (la moyenne départementale est de 18,7%).

Source : Insee, recensement 1999

¹ Un ménage, au sens statistique, est défini comme l'ensemble des occupants d'une résidence principale, qu'ils aient ou non des liens de parenté. Un ménage peut ne comprendre qu'une seule personne.

1.1.3 CARACTERISTIQUES SOCIO-ECONOMIQUES

Type et composition des ménages par âge de la personne de référence

Type de ménages	15-24 ans	25-39 ans	40-59 ans	60 ans et plus	Total
Ménages d'une personne	0,7%	6,6%	9%	11,7%	26,1%
Autres ménages sans famille	0,2%	0,5%	1,1%	0,4%	2,3%
Familles monoparentales	0,1%	2,5%	4,7%	1,3%	8,7%
Couples	0,8%	16,6%	31,2%	14,2%	62,9%
Total	1,80%	26,20%	46,00%	27,60%	100,00%

Caractéristiques des familles selon le nombre et l'âge des enfants²

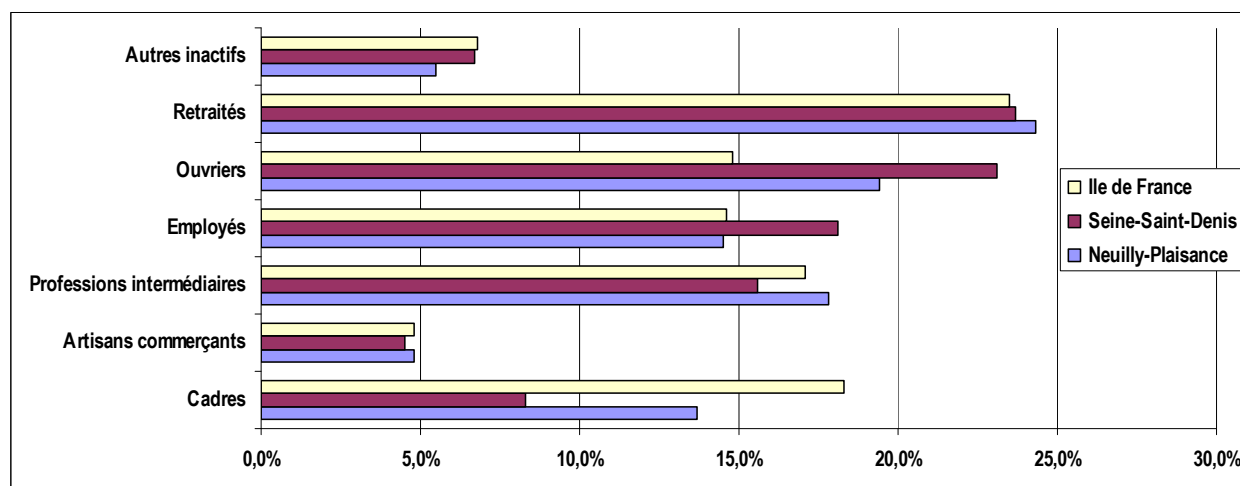
Type de famille	0 enfants	1 enfant	2 enfants	3 enfants	4 enfants	Total
Monoparentale	2,8%	5,7%	2,8%	0,9%	0,2%	12,4%
Couple	37,8%	20,0%	20,7%	7,4%	1,8%	87,6%
Total	40,5%	25,7%	23,5%	8,3%	2,0%	100,0%

Source : Insee, recensement 1999

Neuilly-Plaisance est dans la moyenne départementale concernant les ménages d'une personne (26,1% pour environ 26,0% pour la Seine-Saint-Denis).

Par ailleurs, 66,2% des familles ont au moins un enfant (62,3% en Seine-Saint-Denis) et 10,3% ont trois enfants ou plus (14,7% en Seine-Saint-Denis).

Une forte proportion de cadres par rapport à la moyenne départementale.



Source : Insee, recensement 1999

Comparée au département, la part des ouvriers dans la population des ménages est moins importante : 19,4% pour la commune contre 24% en Seine Saint Denis.

Les cadres représentent 13,7 % de l'ensemble des ménages, ce qui est supérieur à la moyenne départementale (8,3%) alors qu'ils sont à 18,3% dans l'ensemble de la région.

² Enfants de moins de 25 ans présents dans la famille.

Les familles monoparentales sans enfant de moins de 25 ans hébergent, par définition, au moins un enfant de 25 ans ou plus

Un revenu fiscal moyen supérieur à la moyenne départementale

En 2006, le revenu fiscal moyen déclaré par les ménages Nocéens est de 20 065 euros (14 775 euros en Seine-Saint-Denis) et 32% ne sont pas imposables (contre 33% en Seine-Saint-Denis).

	2006					
	Ile-de-France		Seine-Saint-Denis		Neuilly-Plaisance	
Nb foyers fiscaux	6 584 667	100%	802 884	100%	11 018	100%
Dont imposables	4 122 865	63%	415 998	52%	7 497	68%

	2006		
	Ile-de-France	Seine-Saint-Denis	Neuilly-Plaisance
Revenu fiscal moyen (en euros)	21 841	14 775	20 065
Dont foyers fiscaux imposables	30 923	22 478	26 076

Source : DGI, l'impôt sur le revenu en 2006

Par ailleurs, comparée à la moyenne de Seine-Saint-Denis, une part moins importante de la population de Neuilly-Plaisance bénéficie de minima sociaux. La population couverte par au moins une prestation CAF est en effet de 44% (contre 54,7% en Seine-Saint-Denis et 45% en Ile-de-France).

Allocataires CAF et ménages bénéficiaires du RMI au 1^{er} janvier 2006

	Allocataires de la CAF	Population couverte	Nombre d'allocataires RMI	Population couverte
Neuilly-Plaisance	2 856	8 755	337	594
Seine-Saint-Denis	283 223	812 035	53 472	103 941
Ile-de-France	1 817 115	5 182 175	214 390	384 939

Source : CAF, Seine-Saint-Denis

Enfin, lors du recensement de 1999, Neuilly-Plaisance comptait 10,3% de chômeurs (17,2% en Seine-Saint-Denis).

1.2 POPULATION : ETAT DE SANTE

1.2.1 TAUX DE MORTALITE

Taux brut de mortalité pour 1 000 habitants

Année	Neuilly-Plaisance	Seine-Saint-Denis	Ile-de-France
2001	6,4	6,1	6,6
2002	5,6	6,1	6,6
2003	6,1	6,5	6,9
2004	6,4	5,8	6,0
2005	5,4	NC	NC

Source : Insee, Etat civil

1.2.2 CONSOMMATION DE SOINS

Source : CPAM Seine Saint Denis

Année de référence : 2007

Remarques préliminaires :

Population Nocéenne affiliée à la CPAM 93 au 31/12/2007 : 17 163

- Dont ALD : 11,8 % (12,6 % en Seine Saint Denis)
- Dont CMUC : 5,0 % (11,6 % en Seine Saint Denis)
- Dont AME : 0,4 % (2,0 % en Seine Saint Denis)

La population consommante prise en compte correspond aux bénéficiaires du régime général, avec :

- exclusion des personnes décédées avant le 01/01/2007
- exclusion des bénéficiaires de l'Aide sociale à l'enfance
- les personnes CMUC et en ALD à la fois sont prises en compte en ALD.

Sont considérées comme bénéficiaires d'une ALD, les personnes à 100% au 31/12/2007.

Sont considérés comme bénéficiaires de la CMUC, les personnes avec un contrat «CMUC» en cours au 31/12/2007.

Période étudiée : actes du 01/01/2007 au 31/12/2007 hors cures thermales

Les actes en risques AT et maternité constituant un taux de fuite important, sont exclus de l'étude.

Les actes pris en compte sont ceux des professionnels libéraux hors hospitalisation et des Centres de Santé.

Taux de fuite par spécialité :

Les actes hors Ile de France sont exclus.

1.2.2.1 Les soins de ville

Spécialités médicales de premier recours :

Médecine générale :

Consommation moyenne annuelle par habitant à Neuilly Plaisance : 4,3 recours par an

En 2007 le nombre de personnes ayant bénéficié d'un acte (C (Consultations) et V (Visites)) auprès d'un médecin généraliste était de 12 637.

Le nombre total de recours à la médecine générale à Neuilly Plaisance : 504 601.

Parmi les 12 637 bénéficiaires :

- 5 % sont bénéficiaires de la CMUC
- 15% sont bénéficiaires d'une ALD

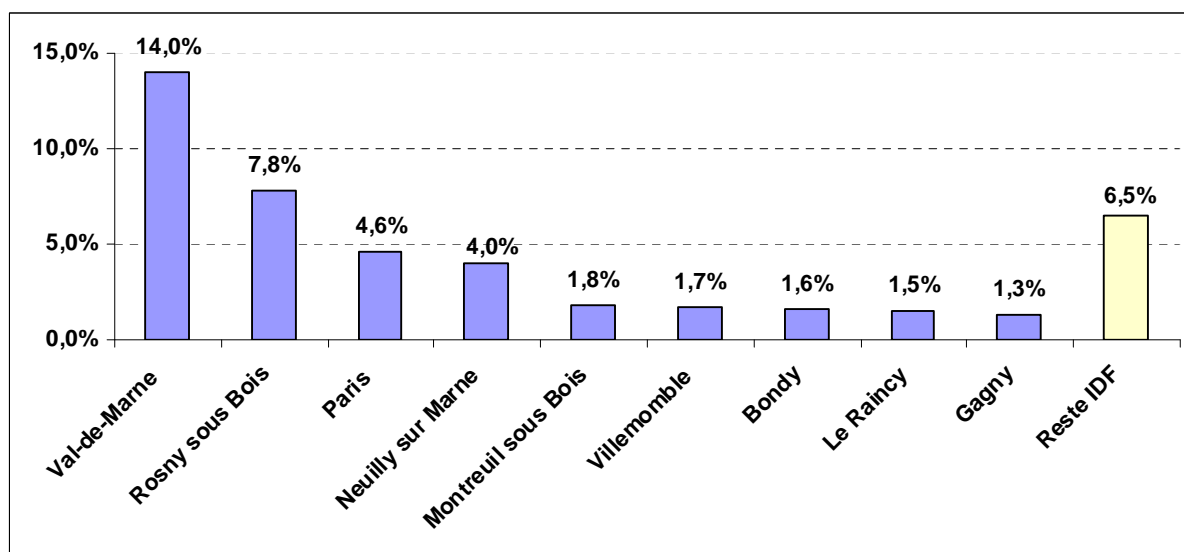
Taux de fuite : 44,8%

Pour lecture :

Les Nocéens ont consulté en moyenne 4,3 fois leur médecin généraliste en 2007.

55,2% d'entre eux ont consulté un médecin généraliste de Neuilly Plaisance et 44,8% ont eu recours à un médecin généraliste hors de la commune.

Taux de fuite : détail :



Cardiologie :

En 2007 le nombre de personnes ayant bénéficié d'un acte auprès d'un cardiologue était de 1 270.
Le nombre total de recours en cardiologie à Neuilly Plaisance : 3 257.

Parmi les bénéficiaires :

- 1% sont bénéficiaires de la CMUC
- 48% sont bénéficiaires d'une ALD

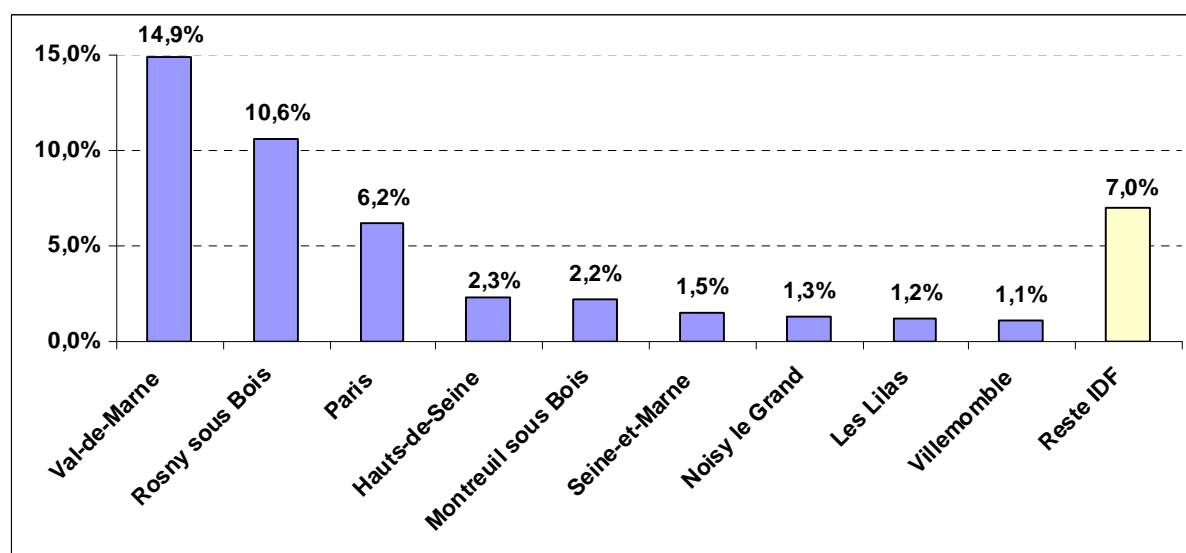
Taux de fuite : 48,3%

Pour lecture :

1 270 Nocéens ont bénéficié d'un acte en cardiologie en 2007.

51,7% d'entre eux ont consulté un cardiologue de Neuilly Plaisance et 48,3% ont eu recours à un cardiologue hors de la commune.

Taux de fuite : détail :



Dermatologie :

En 2007 le nombre de personnes ayant bénéficié d'un acte auprès d'un dermatologue était de 2 161.
Le nombre total de recours en dermatologie à Neuilly Plaisance : 3 424.

Parmi les bénéficiaires :

- 3% sont bénéficiaires de la CMUC
- 13 sont bénéficiaires d'une ALD

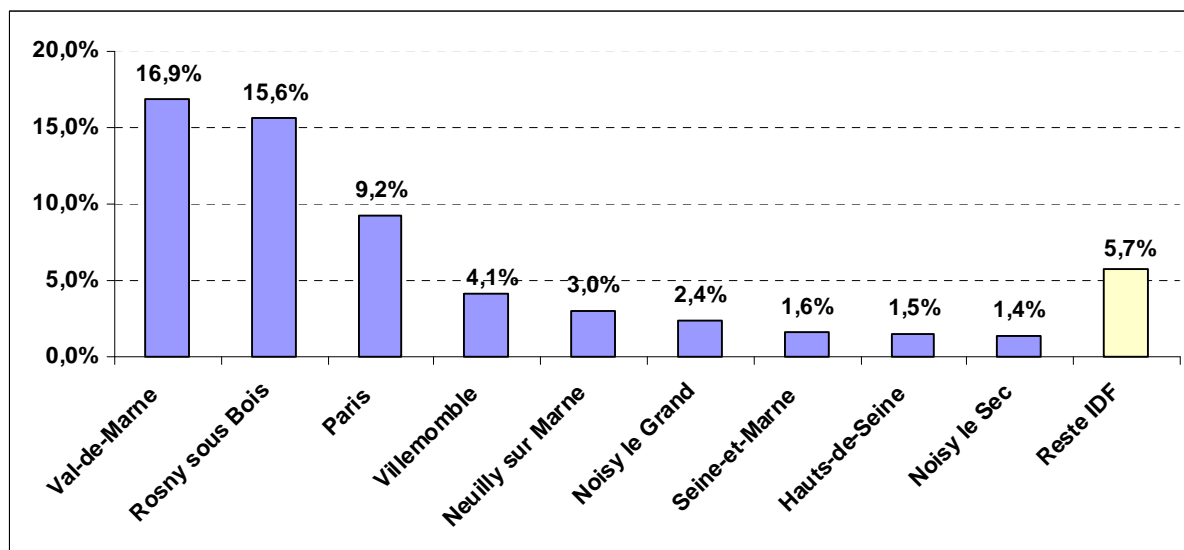
Taux de fuite : 61,4%

Pour lecture :

2 161 Nocéens ont bénéficié d'un acte en dermatologie en 2007.

39,6% d'entre eux ont consulté un dermatologue de Neuilly Plaisance et 61,4% ont eu recours à un dermatologue hors de la commune.

Taux de fuite : détail :



Gastro-entérologie :

En 2007 le nombre de personnes ayant bénéficié d'un acte auprès d'un gastro-entérologue était de 520.
Le nombre total de recours en gastro-entérologie à Neuilly Plaisance : 742.

Parmi les bénéficiaires :

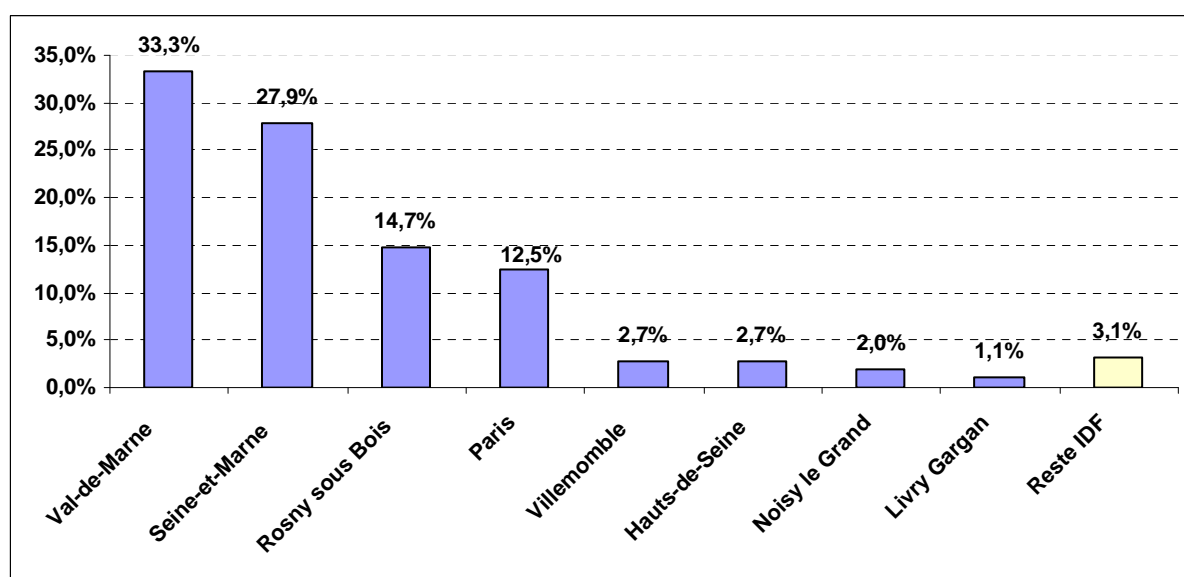
- 3% sont bénéficiaires de la CMUC
- 30% sont bénéficiaires d'une ALD

Taux de fuite : 100%%

Pour lecture :

520 Nocéens ont bénéficié d'un acte en gastro-entérologie en 2007.
33,3% ont eu recours à Gastro-entérologie Val de Marnais.

Taux de fuite : détail :



Gynécologie médicale:

En 2007 le nombre de personnes ayant bénéficié d'un acte auprès d'un gynécologue (spécialité médicale) était de 551.

Le nombre total de recours en gynécologie médicale à Neuilly Plaisance : 834.

Parmi les bénéficiaires :

- 3% sont bénéficiaires de la CMUC
- 12% sont bénéficiaires d'une ALD

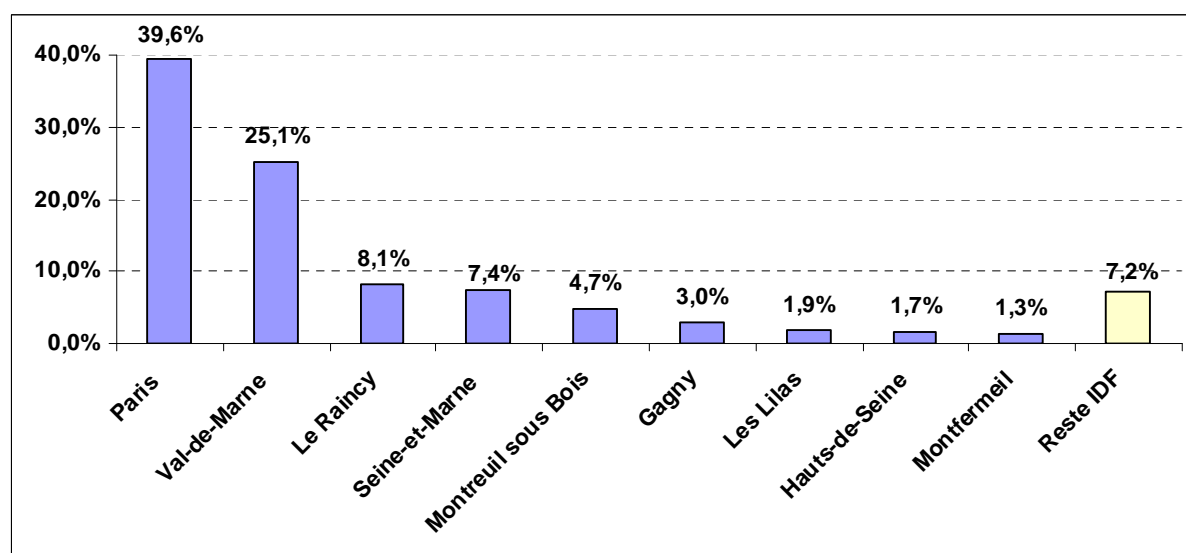
Taux de fuite : 100%

Pour lecture :

551 Nocéens ont bénéficié d'un acte en gynécologie médicale en 2007.

Paris est la commune la plus fréquentée (39,6% des recours).

Taux de fuite : détail :



Gynécologie obstétrique :

En 2007 le nombre de personnes ayant bénéficié d'un acte auprès d'un gynécologue obstétricien était de 2 248.

Le nombre total de recours en gynécologie obstétrique à Neuilly Plaisance : 3 909.

Parmi les bénéficiaires :

- 8% sont bénéficiaires de la CMUC
- 4% sont bénéficiaires d'une ALD

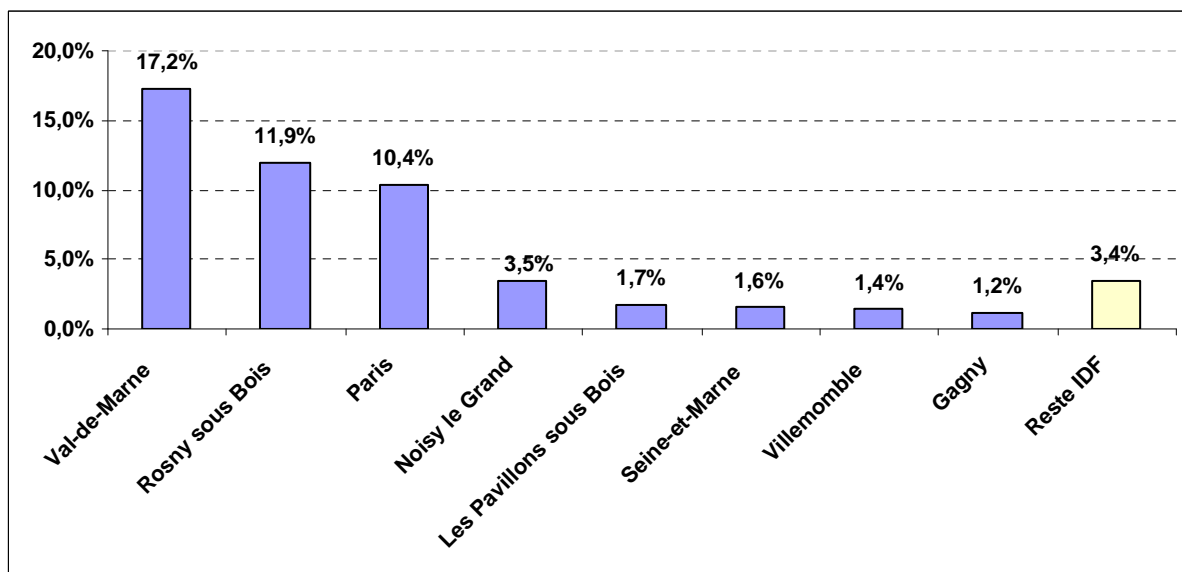
Taux de fuite : 52,3%

Pour lecture :

2 248 Nocéens ont bénéficié d'un acte gynécologie obstétrique en 2007.

47,7% d'entre eux ont consulté un gynécologue obstétricien de Neuilly Plaisance et 52,3% ont eu recours à un gynécologue obstétricien hors de la commune.

Taux de fuite : détail :



Ophtalmologie :

En 2007 le nombre de personnes ayant bénéficié d'un acte auprès d'un ophtalmologiste était de 4 280.
Le nombre total de recours en ophtalmologie à Neuilly Plaisance : 6 482.

Parmi les bénéficiaires :

- 17% sont bénéficiaires de la CMUC
- 3% sont bénéficiaires d'une ALD

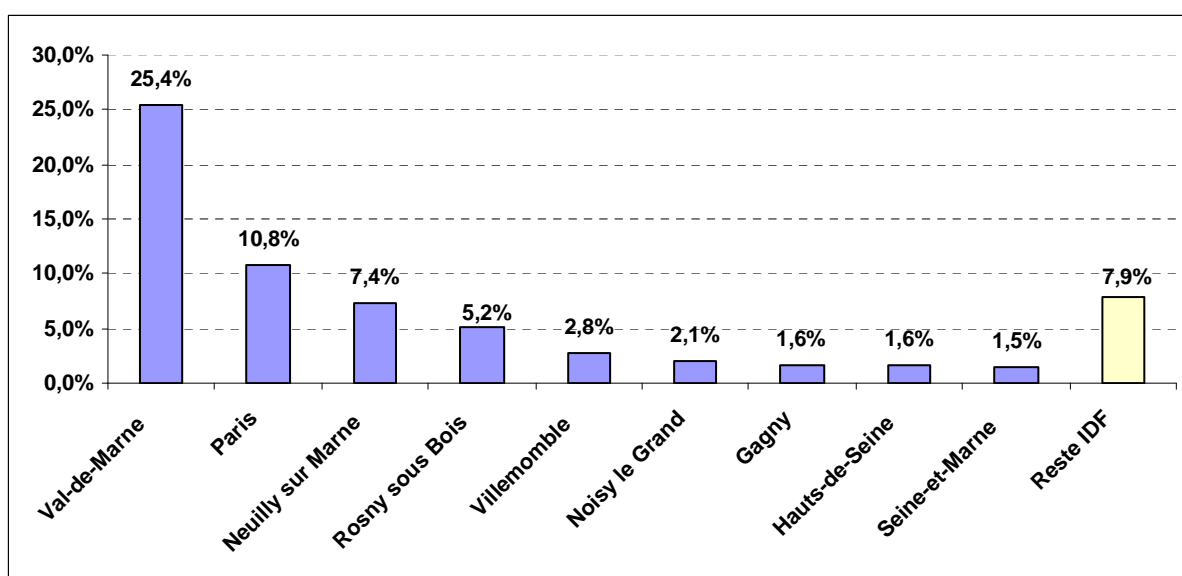
Taux de fuite : 66,3%

Pour lecture :

4 280 Nocéens ont bénéficié d'un acte en ophtalmologie en 2007.

43,7% d'entre eux ont consulté un ophtalmologiste de Neuilly Plaisance et 66,3% ont eu recours à un ophtalmologiste hors de la commune.

Taux de fuite : détail :



ORL :

En 2007 le nombre de personnes ayant bénéficié d'un acte auprès d'un ORL était de 1 123.
Le nombre total de recours en ORL à Neuilly Plaisance : 1 899

Parmi les bénéficiaires :

- 4% sont bénéficiaires de la CMUC
- 19% sont bénéficiaires d'une ALD

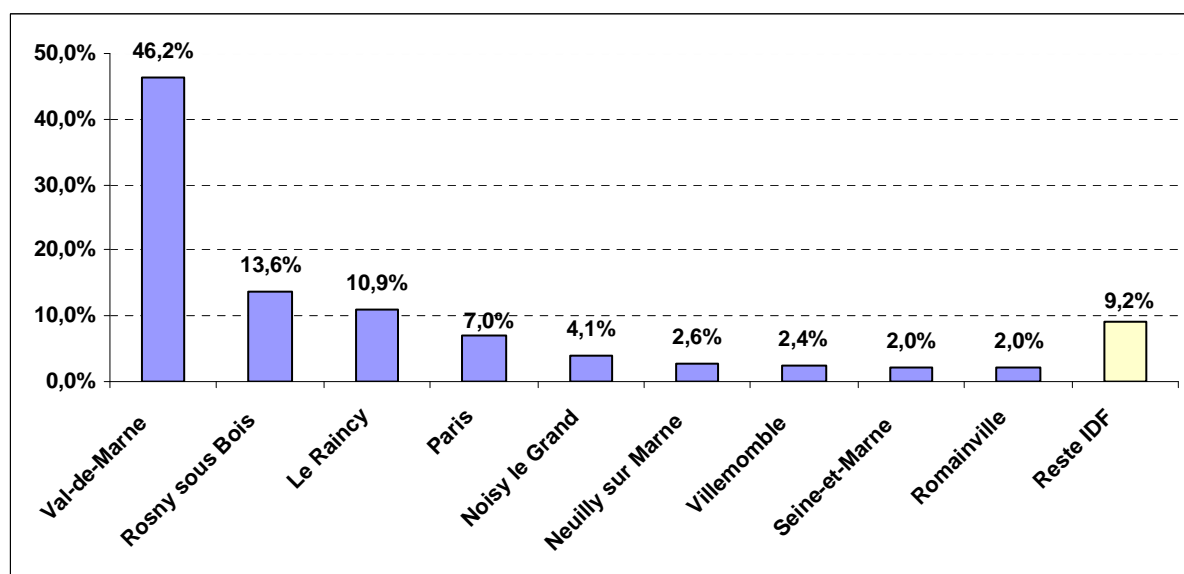
Taux de fuite : 100%

Pour lecture :

1 123 Nocéens ont bénéficié d'un acte ORL en 2007.

Tous ont eu recours à un ORL hors de la commune (il n'y a pas d'ORL à Neuilly Plaisance).

Taux de fuite : détail :



Pédiatrie :

En 2007 le nombre de personnes ayant bénéficié d'un acte auprès d'un pédiatre était de 917.
Le nombre total de recours en pédiatrie à Neuilly Plaisance : 3 596.

Parmi les bénéficiaires :

- 3% sont bénéficiaires de la CMUC
- 3% sont bénéficiaires d'une ALD

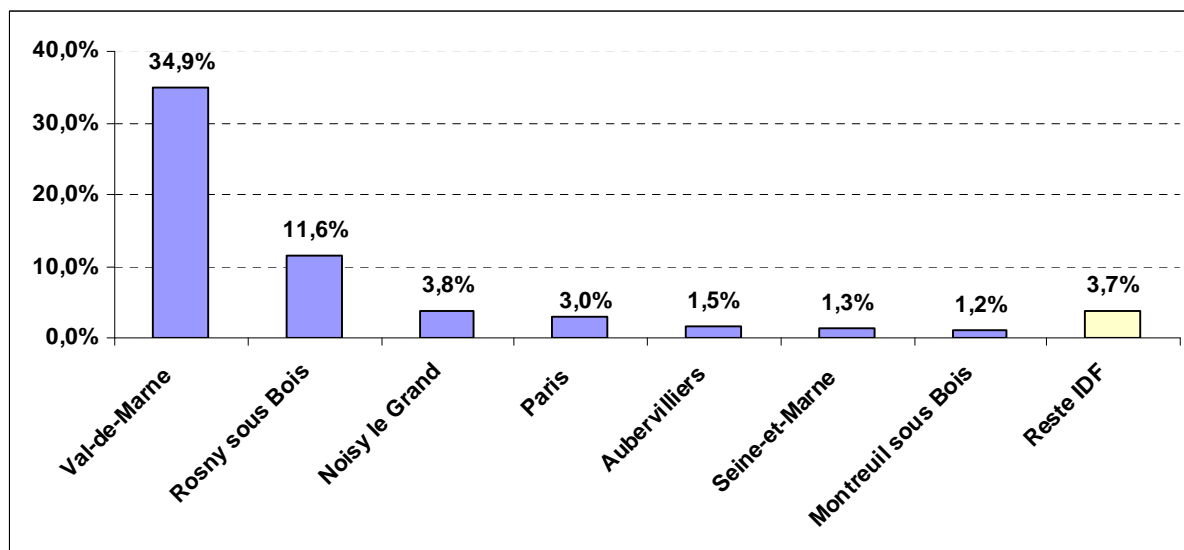
Taux de fuite : 61%

Pour lecture :

917 Nocéens ont bénéficié d'un acte en pédiatrie en 2007.

49% d'entre eux ont consulté un pédiatre de Neuilly Plaisance et 61% ont eu recours à un pédiatre hors de la commune.

Taux de fuite : détail :



Rhumatologie :

En 2007 le nombre de personnes ayant bénéficié d'un acte auprès d'un rhumatologue était de 618.
Le nombre total de recours en rhumatologie à Neuilly Plaisance 1 598.

Parmi les bénéficiaires :

- 3% sont bénéficiaires de la CMUC
- 31% sont bénéficiaires d'une ALD

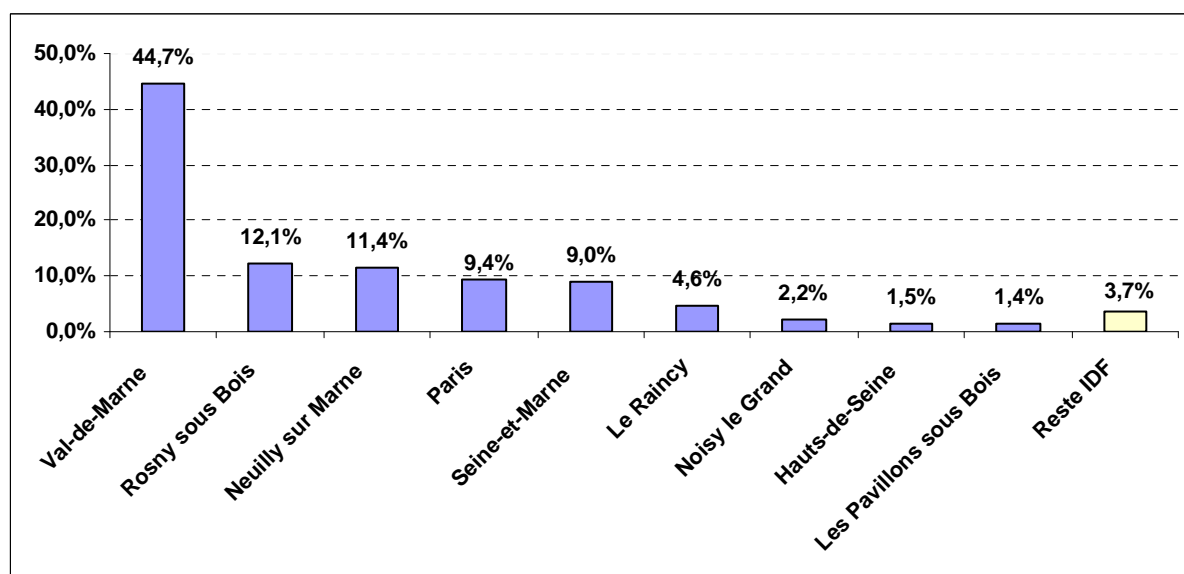
Taux de fuite : 100%

Pour lecture :

618 Nocéens ont bénéficié d'un acte en rhumatologie en 2007.

Tous ont eu recours à un rhumatologue d'une autre commune (il n'y a pas de rhumatologue à Neuilly Plaisance).

Taux de fuite : détail :



Soins dentaires :

Chirurgie dentaire :

En 2007 le nombre de personnes ayant bénéficié d'un acte auprès d'un chirurgien dentiste était de 5 354.
Le nombre total de recours en chirurgie dentaire à Neuilly Plaisance : 24 329.

Parmi les bénéficiaires :

- 4% sont bénéficiaires de la CMUC
- 13% sont bénéficiaires d'une ALD

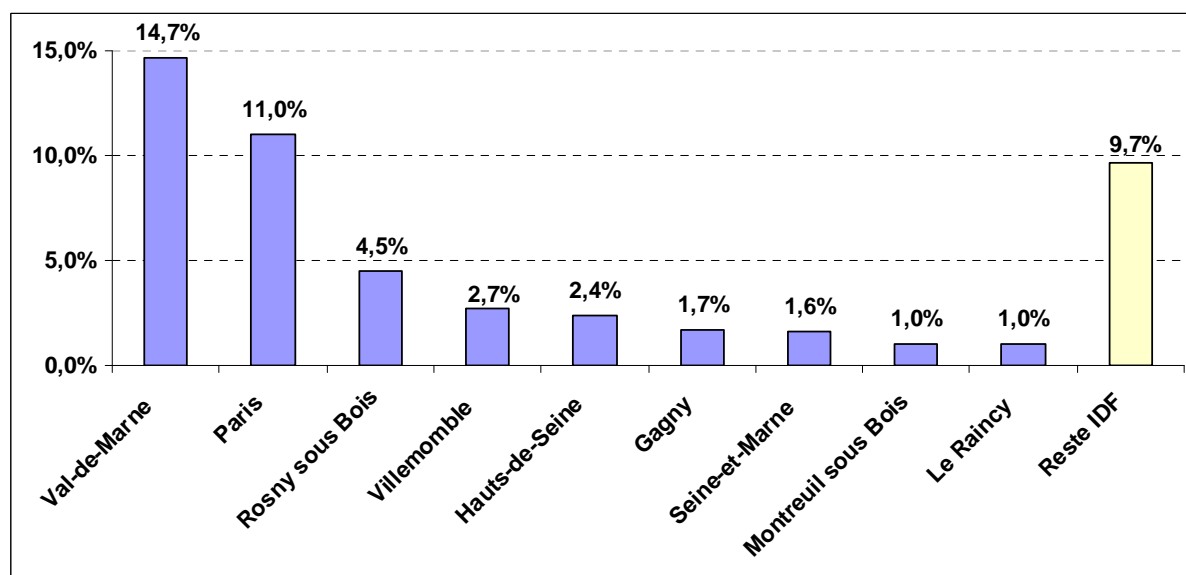
Taux de fuite : 50,3%

Pour lecture :

5 354 Nocéens ont bénéficié d'un acte en chirurgie dentaire en 2007.

49,7% d'entre eux ont consulté un chirurgien dentiste de Neuilly Plaisance et 50,3% ont eu recours à un chirurgien dentiste hors de la commune.

Taux de fuite : détail :



Chirurgie dentaire ODF :

En 2007 le nombre de personnes ayant bénéficié d'un acte auprès d'un chirurgien dentiste ODF était de 349.
Le nombre total de recours en chirurgie dentaire ODF à Neuilly Plaisance : 719.

Parmi les bénéficiaires :

- 3% sont bénéficiaires de la CMUC
- 3% sont bénéficiaires d'une ALD

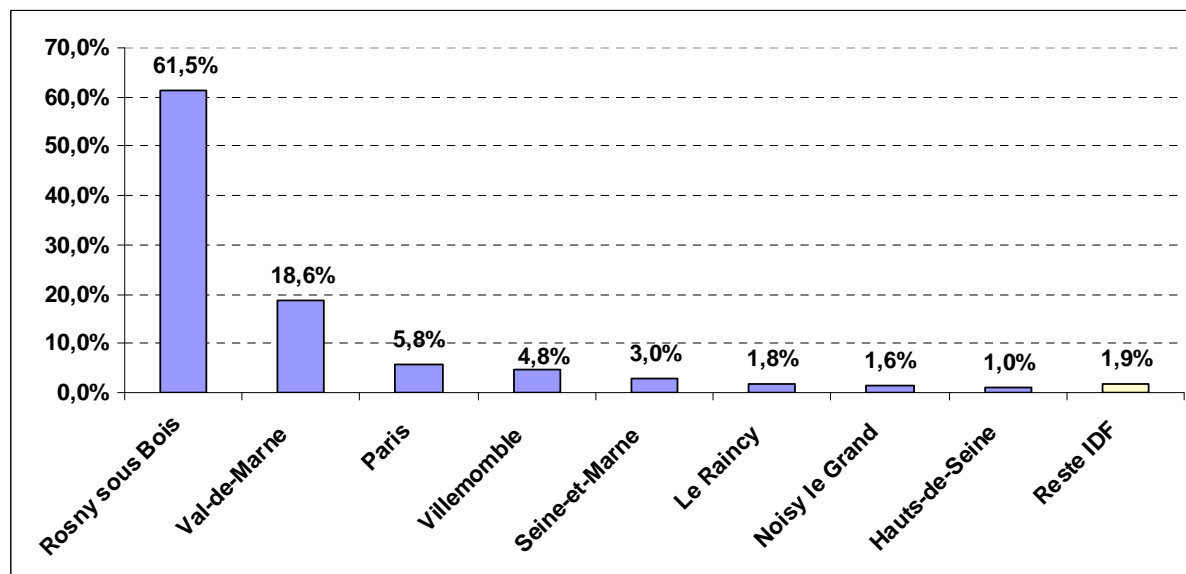
Taux de fuite : 100%

Pour lecture :

349 Nocéens ont bénéficié d'un acte en chirurgie dentaire ODF en 2007.

61,5% ont eu recours à un chirurgien dentiste ODF de Rosny-sous-Bois.

Taux de fuite : détail :



Soins paramédicaux

Soins infirmiers :

En 2007 le nombre de personnes ayant bénéficié d'un acte auprès d'un infirmier était de 1 064.
Le nombre total de recours en soins infirmiers à Neuilly Plaisance : 47 788.

Parmi les bénéficiaires :

- 4 % sont bénéficiaires de la CMUC
- 41 % sont bénéficiaires d'une ALD

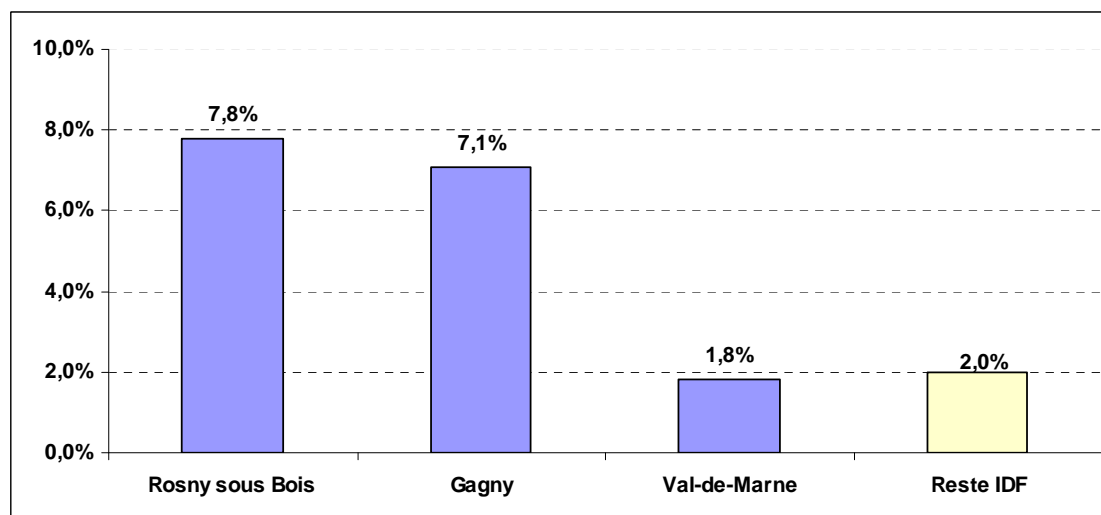
Taux de fuite : 18,7%

Pour lecture :

1 064 Nocéens ont bénéficié d'un acte en soins infirmiers en 2007.

81,3% d'entre eux ont consulté un infirmier de Neuilly Plaisance et 18,7% ont eu recours à un infirmier hors de la commune.

Taux de fuite : détail :



Masseurs kinésithérapeutes :

En 2007 le nombre de personnes ayant bénéficié d'un acte auprès d'un masseur kinésithérapeute était de 1 598.
Le nombre total de recours en soins kinésithérapie à Neuilly Plaisance : 3 868.

Parmi les bénéficiaires :

- 3% sont bénéficiaires de la CMUC
- 29% sont bénéficiaires d'une ALD

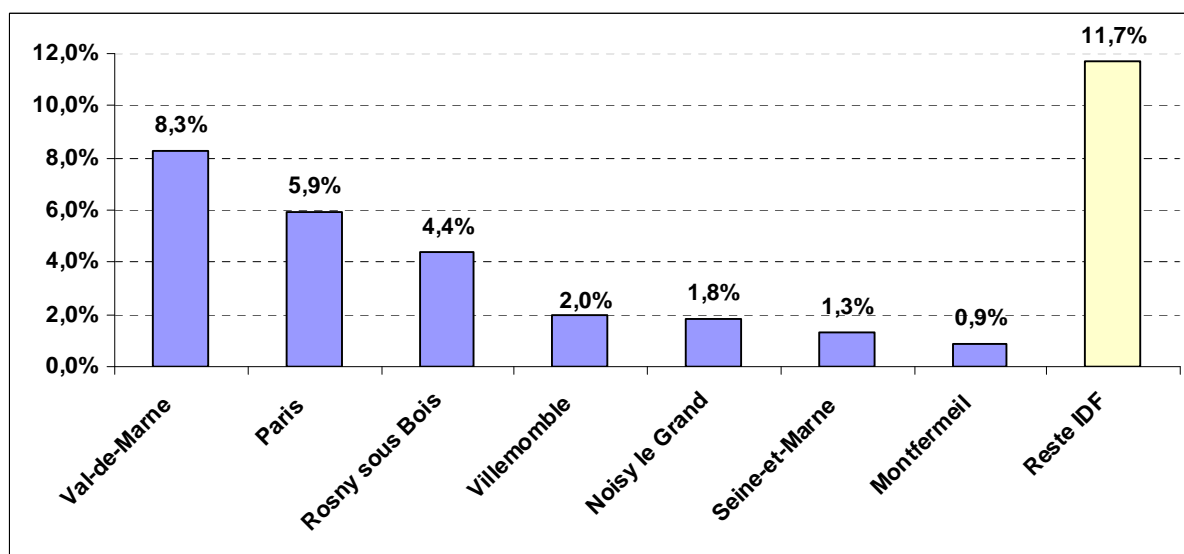
Taux de fuite : 36,3%

Pour lecture :

1 598 Nocéens ont bénéficié d'un acte auprès d'un masseur kinésithérapeute en 2007.

63,7% des bénéficiaires ont consulté un masseur kinésithérapeute de Neuilly Plaisance et 36,3% ont eu recours à un masseur kinésithérapeute hors de la commune.

Taux de fuite : détail :



Orthophonistes :

En 2007 le nombre de personnes ayant bénéficié d'un acte auprès d'un orthophoniste était de 363.
Le nombre total de recours en orthophonie à Neuilly Plaisance : 7 822.

Parmi les bénéficiaires :

- 7% sont bénéficiaires de la CMUC
- 20% sont bénéficiaires d'une ALD

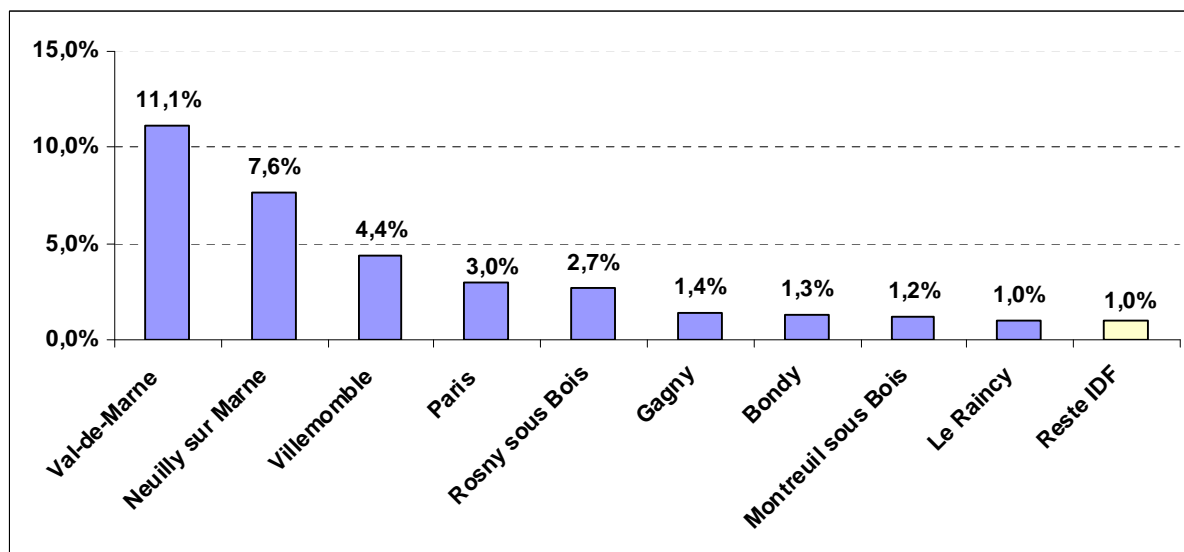
Taux de fuite : 34,7%

Pour lecture :

363 Nocéens ont bénéficié d'un acte auprès d'un orthophoniste en 2007.

65,3% d'entre eux ont consulté un orthophoniste de Neuilly Plaisance et 34,7% ont eu recours à un orthophoniste hors de la commune.

Taux de fuite : détail :



Orthoptistes :

En 2007 le nombre de personnes ayant bénéficié d'un acte auprès d'un orthoptiste était de 177.
Le nombre total de recours en orthoptie à Neuilly Plaisance : 1 278.

Parmi les bénéficiaires :

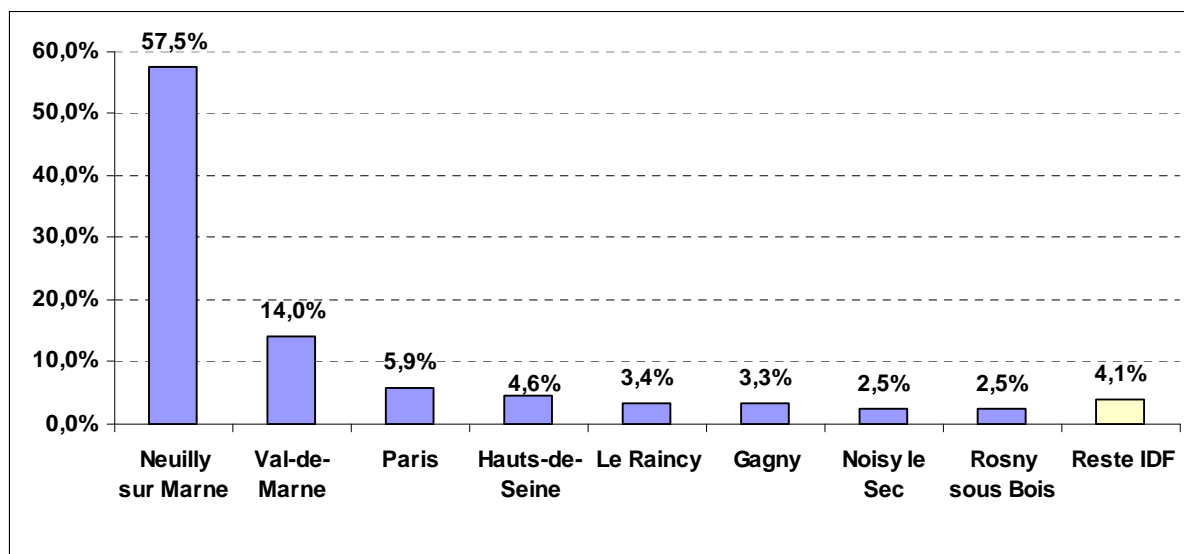
- 4% sont bénéficiaires de la CMUC
- 10% sont bénéficiaires d'une ALD

Taux de fuite : 100%

Pour lecture :

177 ont bénéficié d'un acte auprès d'un d'orthoptiste en 2007.
57,5% ont eu recours à une orthoptiste de Neuilly sur Marne.

Taux de fuite : détail :



Pédicures podologues :

En 2007 le nombre de personnes ayant bénéficié d'un acte auprès d'un pédicure podologue était de 17.
Le nombre total de recours en pédicurie podologie à Neuilly Plaisance : 56.

Parmi les bénéficiaires :

- 6% sont bénéficiaires de la CMUC
- 76% sont bénéficiaires d'une ALD

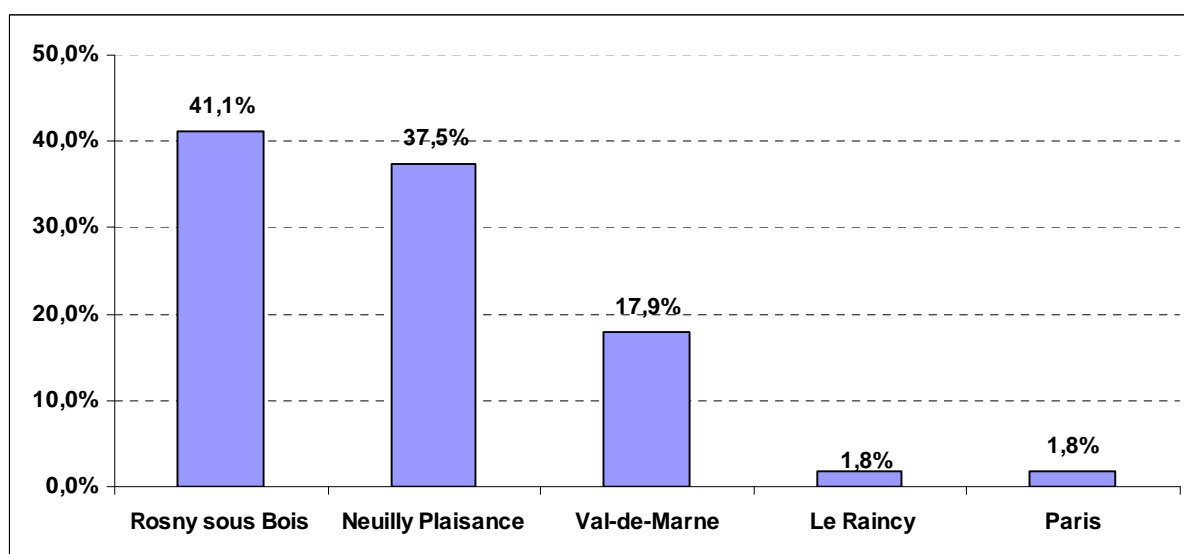
Taux de fuite : 100%

Pour lecture :

17 Nocéens ont bénéficié d'un acte auprès d'un pédicure podologue en 2007.

41,1% ont eu recours à un pédicure podologue de Rosny sous Bois.

Taux de fuite : détail :



1.2.2.2 Les soins externes en établissements publics ou assimilés

Les actes pris en compte sont les soins externes, c'est-à-dire hors hospitalisation, des établissements publics de santé lorsqu'ils ont fait l'objet d'un paiement à l'acte (hors dotation globale).

Les actes externes effectués en établissements privés sont réalisés par des médecins libéraux, et, de ce fait, sont comptabilisés dans la partie « Soins de ville ». Seuls figurent ici les soins externes réalisés en établissement public ou assimilé.

CONSUMMATION DE SOINS

	Nb de bénéficiaires	Nb total d'actes	dont %ALD		dont %CMUC	
			bénéficiaires	actes	bénéficiaires	actes
Médecine générale	148	227	9%	9%	36%	35%
Gynécologie médicale	8	13	0%	0%	63%	69%
Gynécologie obstétrique	13	25	15%	24%	23%	32%
Dermatologie	21	22	29%	27%	10%	9%
Pédiatrie	45	66	7%	14%	56%	48%
ORL	19	31	16%	13%	47%	48%
Ophtalmologie	23	33	17%	12%	39%	33%
Gastro entérologie	15	17	13%	12%	40%	41%
Cardiologie	8	9	25%	33%	50%	44%
Rhumatologie						
Chirurgie dentaire	4	6	50%	67%	0%	0%
Chirurgie dentaire ODF						
Soins infirmiers	93	383	12%	43%	44%	20%
Masseurs kinésithérapeutes						
Orthophonistes	2	3	0%	0%	100%	100%
Orthoptistes	6	7	17%	14%	17%	14%
Pédicures podologues						

Taux de fuite toutes spécialités confondues : 100%

Fuite : détail par spécialité

MEDICAL	Médecine générale	Gynécologie médicale	Dermatologie	Pédiatrie	ORL	Ophtalmologie	Gastro entérologie	Cardiologie	Rhumatologie
CHG d'Aulnay-sous-Bois	0,9%	0,0%	0,0%	0,0%	0,0%	0,0%	0,0%	0,0%	
Avicenne, Bobigny	2,8%	0,0%	4,8%	0,0%	0,0%	0,0%	0,0%	0,0%	
Jean Verdier, Bondy	7,4%	0,0%	0,0%	6,1%	3,7%	3,0%	6,3%	0,0%	
CHI Montfermeil	7,4%	66,7%	0,0%	2,0%	29,6%	12,1%	6,3%	0,0%	
CHI Montreuil	5,5%	0,0%	9,5%	22,4%	7,4%	15,2%	18,8%	25,0%	
CHG Saint-Denis	4,6%	0,0%	0,0%	4,1%	0,0%	18,2%	0,0%	0,0%	
Paris	41,9%	33,3%	71,4%	18,4%	44,4%	45,5%	12,5%	25,0%	
Seine-et-Marne	0,0%	0,0%	0,0%	0,0%	0,0%	0,0%	0,0%	0,0%	
Yvelines	0,9%	0,0%	0,0%	0,0%	0,0%	0,0%	0,0%	0,0%	
Essonne	1,4%	0,0%	0,0%	2,0%	0,0%	0,0%	0,0%	0,0%	
Hauts-de-Seine	6,9%	0,0%	0,0%	0,0%	0,0%	0,0%	6,3%	0,0%	
Val-de-Marne	19,8%	0,0%	14,3%	44,9%	14,8%	6,1%	50,0%	50,0%	
Val-d'Oise	0,5%	0,0%	0,0%	0,0%	0,0%	0,0%	0,0%	0,0%	

PARAMEDICAL ET DENTAIRE	Chirurgie dentaire	Chirurgie dentaire ODF	Masseurs kinésithérapeutes	Orthophonistes	Orthoptistes	Pédicures podologues
CHG d'Aulnay-sous-Bois	0,0%			0,0%	0,0%	
Avicenne, Bobigny	0,0%			0,0%	0,0%	
Jean Verdier, Bondy	0,0%			0,0%	0,0%	
CHI Montfermeil	16,7%			0,0%	0,0%	
CHI Montreuil	0,0%			0,0%	0,0%	
CHG Saint-Denis	0,0%			0,0%	0,0%	
Paris	83,3%			100,0%	85,7%	
Seine-et-Marne	0,0%			0,0%	0,0%	
Yvelines	0,0%			0,0%	0,0%	
Essonne	0,0%			0,0%	0,0%	
Hauts-de-Seine	0,0%			0,0%	0,0%	
Val-de-Marne	0,0%			0,0%	14,3%	
Val-d'Oise	0,0%			0,0%	0,0%	

1.3. OFFRE SANITAIRE

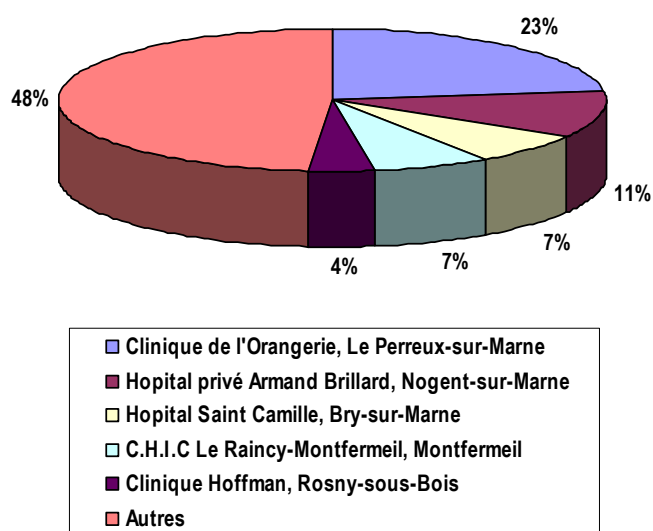
1.3.1 L'OFFRE DE SOINS HOSPITALIERE PUBLIQUE ET PRIVEE³

1.3.1.1 LES ETABLISSEMENTS

Neuilly-Plaisance ne dispose pas de structures de soins.

1.3.1.2. REPARTITION DES SEJOURS MEDECINE, CHIRURGIE, OBSTETRIQUE (MCO)

Ventilation des séjours MCO dans les principaux établissements hospitaliers fréquentés par les patients résidant à Neuilly-Plaisance :



Source : PMSI-MCO 2006

Séjours effectués par des patients résidant à Neuilly-Plaisance (2006) : 4 784

Taux de fuite (2006) : 100%

L'indicateur « Taux de fuite » correspond au rapport entre le nombre de séjours de la zone géographique sélectionnée pris en charge en dehors de cette zone sur le nombre total de séjours issus de la zone sélectionnée (une zone géographique qui ne contient aucun établissement hospitalier présente un taux de fuite de 100 %).

³ Source : ARH Ile-de-France

1.3.2 L'OFFRE DE SOINS LIBERALE

Précisions méthodologiques :

Les effectifs totaux présentés pour chaque profession correspondent à l'ensemble des professionnels de santé inscrits dans les fichiers de l'Assurance Maladie en **2007** diminués des professionnels en cessation d'activité.

Les professionnels de santé sont recensés selon le lieu de leur **cabinet principal**.

Leurs remplaçants et/ou leurs salariés ne sont pas recensés, cependant leur activité est enregistrée sous l'identifiant du remplacé.

L'âge des professionnels de santé est celui au 1er Janvier 2007.

1.3.2.1 LES MEDECINS

- **Médecins en activité : 19**

- Omnipraticiens : 10
- Spécialistes : 9

Densité pour 10 000 habitants* :

Médecins	Neuilly-Plaisance	Seine-St-Denis	Ile-de-France
Omnipraticiens	5,5	7,5	9,0
Spécialistes	4,5	6,7	11,5
Total	10,0	14,2	20,5

* population recensement 2004-2006

Spécialités	Effectifs
Omnipraticiens	
Total Omnipraticiens	10
Radiodiagnostic et imagerie médicale	1
Pédiatrie	1
Ophthalmologie	1
Dermato-vénérologie	1
Pathologie cardio-vasculaire	1
Gynécologie obstétrique	3
Anatomie-cytologie-pathologiques	1
Total Spécialistes	9
Total Général Neuilly Plaisance	19

- **Répartition hommes / femmes par classe d'âge**

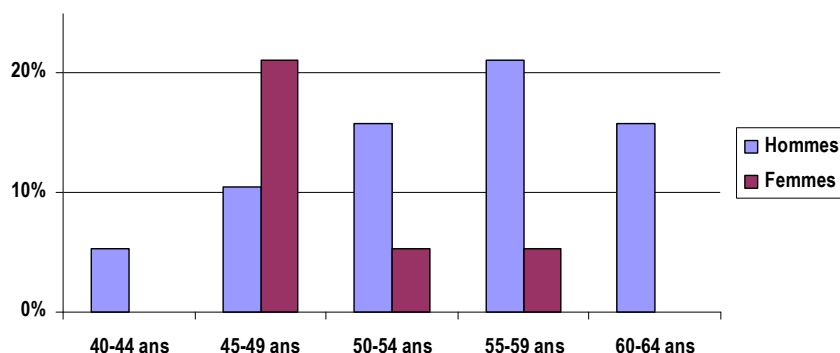
L'âge moyen des médecins en exercice à Neuilly-Plaisance est de 53 ans (54 ans pour les omnipraticiens et 51 ans pour les spécialistes).

63% ont plus de 50 ans et 42% plus de 55 ans.

Par ailleurs, 68% des médecins sont des hommes.

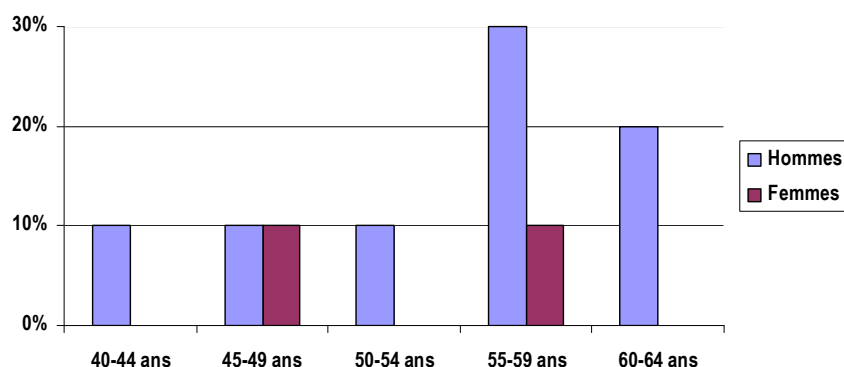
Médecins toutes spécialités confondues (effectifs par tranches d'âge)

	Hommes	Femmes	Total
40-44 ans	1	0	1
45-49 ans	2	4	6
50-54 ans	3	1	4
55-59 ans	4	1	5
60-64 ans	3	0	3
Total	13	6	19



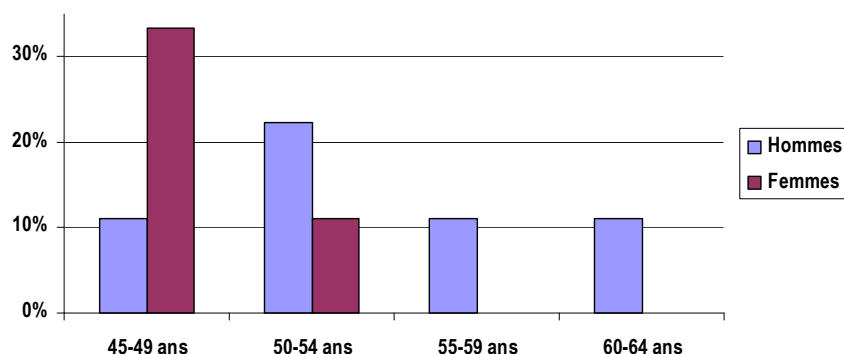
Omnipraticiens (effectifs par tranches d'âge)

	Hommes	Femmes	Total
40-44 ans	1	0	1
45-49 ans	1	1	2
50-54 ans	1	0	1
55-59 ans	3	1	4
60-64 ans	2	0	2
Total	8	2	10



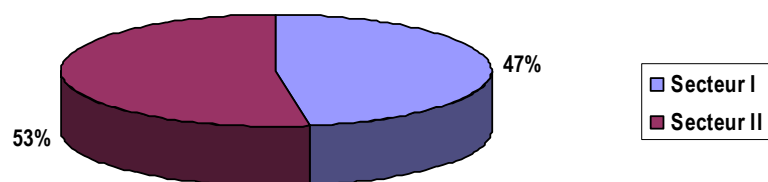
Spécialistes (effectifs par tranches d'âge)

	Hommes	Femmes	Total
45-49 ans	1	3	4
50-54 ans	2	1	3
55-59 ans	1	0	1
60-64 ans	1	0	1
Total	5	4	9



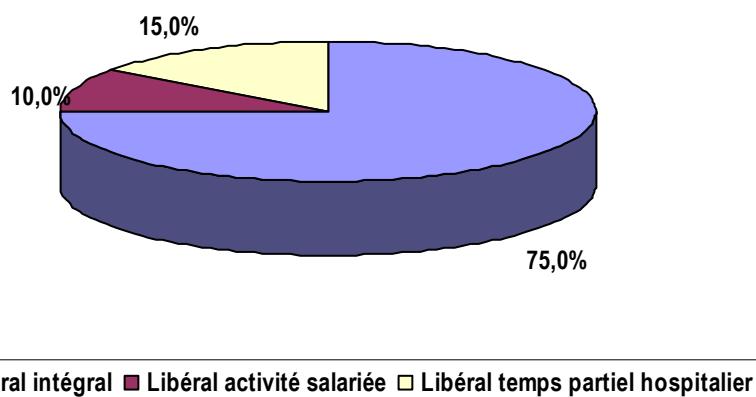
- Conventionnement

47% des médecins en activité exercent en secteur I.



Conventionnement	Secteur	Effectifs
PRATICIEN CONVENTIONNE SANS DÉPASSEMENT PERMANENT	I	9
Omnipraticiens		5
Spécialistes		4
PRATICIEN CONVENTIONNE AVEC HONORAIRES LIBRES	II	10
Omnipraticiens		5
Spécialistes		5

- Nature de l'exercice



Nombre de médecins selon la catégorie et la nature d'exercice

Exercice	Omnipraticiens	Spécialistes	Total
Libéral intégral	8	6	14
Libéral activité salariée	2	0	2
Libéral temps partiel hospitalier	0	3	3
Total	10	9	19

- *Activité libérale exclusive : exercice libéral intégral.*
- *Activité libérale et salariée : exercice libéral à temps partiel avec activité salariée autre qu'hospitalière.*
- *Activité libérale et hospitalière : exercice libéral à temps partiel avec temps partiel hospitalier.*

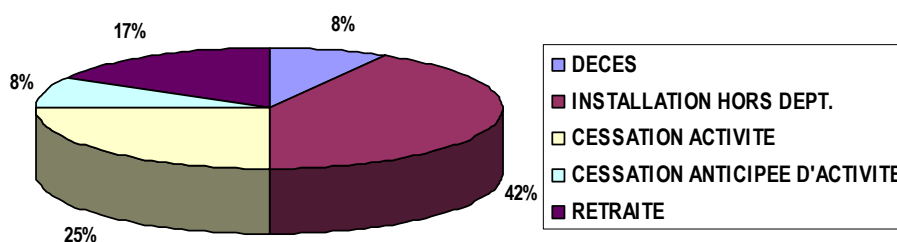
- **Historique des installations et des cessations d'activité des médecins entre 2000 et 2007**

Départs de médecins

Depuis 2000, 12 médecins ont cessé d'exercer à Neuilly-Plaisance (6 omnipraticiens et 6 spécialistes).
Age moyen de départ tous motifs confondus : 53 ans.

Motifs :

- 5 installations hors du département
- 3 cessations d'activité
- 1 cessation anticipée d'activité
- 1 décès
- 2 retraites



Durée d'installation dans la commune des 12 médecins ayant cessé d'y exercer entre 2000 et 2007 :

	Omnipraticiens	Spécialistes	Total
< 5 ans	2	2	4
10-14 ans	0	1	1
15-19 ans	1	2	3
20-24 ans	1	1	2
> 25 ans	2	0	2
Total	6	6	12

Durée moyenne d'installation dans la commune : 16 ans

Installations de médecins

Entre 2000 et 2007, 3 médecins se sont installés à Neuilly-Plaisance (2omnipraticiens et 1 spécialiste).

Sur cette même période, 2 de ces nouveaux installés (2 omnipraticiens) ont quitté la commune en moyenne 1 an après leur installation.

Récapitulatif des installations et des cessations d'activité entre 2000 et 2007 à Neuilly-Plaisance :

Détail : en ville

	Installations	Départs	Différentiel
Omnipraticiens	2	6	-4
Psychiatrie générale	0	1	-1
Radiodiagnostic et imagerie médicale	0	1	-1
Stomatologie	0	2	-2
Néphrologie	0	1	-1
Gynécologie obstétrique	1	0	+1
Anatomie cytologie pathologique	0	1	-1
Total	3	12	-9

- Données d'activité

Activité des médecins libéraux au 31 décembre 2005

	HONORAIRES MOYENS (euros)	
	Neuilly-Plaisance	ILE-DE-FRANCE
Médecins (1)		
Omnipraticiens	107 289	114 976
Spécialistes	241 970	206 224
Total libéraux	166 548	165 293

Source : SNIR 2005 - Régime Général

(1) : Effectifs des actifs à part entière, c'est-à-dire les professionnels de santé :

- actifs au 31 déc. de l'année considérée et ayant perçu au moins 1€ d'honoraires pendant l'année considérée,
- conventionnés, titulaires du droit permanent au dépassement, honoraires libres (exclus les non conventionnés),
- ayant un exercice libéral intégral, à temps partiel, avec temps partiel hospitalier (exclus les médecins hospitaliers plein temps),
- qui ne se sont pas installés au cours de l'année considérée,
- âgés de moins de 65 ans.

Il s'agit des données d'activité concernant l'ensemble des prestations réalisées dans le secteur libéral (actes, prescriptions) soumises à remboursement auprès des organismes d'Assurance Maladie.

Seule l'activité des professionnels APE est prise en compte, elle inclut l'activité réalisée au cabinet du professionnel, au domicile du malade ou dans un établissement de soins dès lors qu'elle est identifiée par le numéro du professionnel exécutant ou prescripteur, celui-ci pouvant par ailleurs employer des auxiliaires salariés. L'activité des remplaçants est enregistrée sous l'identifiant du remplacé.

1.3.2.2 LES PROFESSIONS PARAMEDICALES

1.3.2.2.1 LES INFIRMIERS

- **Infirmiers en activité : 5**

Densité pour 10 000 habitants :

- Neuilly-Plaisance : 2,5
- Seine-Saint-Denis : 3,2
- Ile-de-France : 4,2

- **Répartition hommes / femmes par classe d'âge**

Il s'agit de 4 femmes et 1 homme.

L'âge moyen des infirmiers en activité est 47 ans.

- **Conventionnement**

Tous sont conventionnés en secteur I.

- **Nature de l'exercice**

Ils ont tous une activité libérale intégrale.

- **Historique des installations et des cessations d'activité d'infirmiers entre 2000 et 2007**

Installations

Entre 2000 et 2007, 3 infirmiers se sont installés : il s'agit de 2 femmes et 1 homme.

Age moyen : 44 ans

Départs d'infirmiers

Entre 2000 et 2007, il y a eu 3 départs d'infirmières.

Motifs : 2 cessations d'activité et 1 installation hors département.

Durée moyenne d'installation dans la commune : 16 ans.

1.3.2.2.2 LES MASSEURS KINESITHERAPEUTES

- **Masseurs kinésithérapeutes en activité : 10**

Densité pour 10 000 habitants :

- Neuilly-Plaisance : 5,0
- Seine-Saint-Denis: 4,6
- Ile-de-France: 7,1

- **Répartition hommes / femmes et âge**

50% des masseurs-kinésithérapeutes en activité sont des hommes.

Moyenne d'âge : 48ans.

- **Conventionnement**

Les 10 masseurs-kinésithérapeutes sont conventionnés en secteur I.

- **Nature de l'exercice**

9 des masseurs-kinésithérapeutes ont une activité libérale intégrale, 1 à une activité libérale salariée.

- **Historique des installations et des cessations d'activité de masseurs kinésithérapeutes entre 2000 et 2007**

Installations

Entre 2000 et 2007, 4 masseurs-kinésithérapeutes se sont installés.

Age moyen: 39 ans.

Sur cette même période, 1 de ces nouveaux installés a quitté la commune 1 an après son installation.

Départs

Entre 2000 et 2007, 3 masseurs-kinésithérapeutes sont partis.

Âge moyen : 40 ans

Motifs : 1 départ en retraite, 1 cessation d'activité et 1 installation hors département.

Durée moyenne d'installation dans la commune : 16 ans.

1.3.2.2.3 LES PEDICURES-PODOLOGUES

- **Pédicure en activité : 3**

Densité pour 10 000 habitants :

- Neuilly-Plaisance : 1,5
- Seine-Saint-Denis: 1,6
- Ile-de-France : 2,1

- **Répartition hommes / femmes par classe d'âge**

Il s'agit de 2 femmes et 1 homme.

L'âge moyen des pédicures-podologues en activité est de 42 ans.

- **Conventionnement**

Tous sont conventionnés en secteur I.

- **Nature de l'exercice**

Tous ont une activité libérale intégrale.

- **Historique des installations et des cessations d'activité de pédicures-podologues entre 2000 et 2007**

Installations

Entre 2000 et 2007, 1 pédicure-podologue s'est installé, il s'agit d'une femme.

Départs

Entre 2000 et 2007 : 1 départ de pédicure-podologue.

Motif : 1 cessation d'activité.

Durée d'installation dans la commune : 10 ans.

1.3.2.2.4 LES ORTHOPHONISTES

- **Orthophonistes en activité : 7**

Densité pour 10 000 habitants :

- Neuilly-Plaisance : 3,5
- Seine-Saint-Denis: 1,8
- Ile-de-France: 2,3

- **Répartition hommes / femmes par classe d'âge**

Il s'agit de 7 femmes.

Age moyen : 37,5 ans.

- **Conventionnement**

Les 7 orthophonistes sont conventionnées en secteur I.

- **Nature de l'exercice**

1 des orthophonistes à une activité libérale salariée, 6 ont une activité libérale intégrale.

- **Historique des installations et des cessations d'activité de pédicures-podologues entre 2000 et 2007**

Installations

Entre 2000 et 2007, 9 orthophonistes se sont installés à Neuilly-Plaisance.

Sur cette même période, 4 de ces nouveaux installés ont quitté la commune en moyenne 2 ans après leur installation.

Départs

Entre 2000 et 2007, 6 orthophonistes ont cessé leur activité.

Motifs : 2 cessations d'activité et 4 installations hors du département.

L'âge moyen de départ tous motifs confondus est de 32,2 ans.

Durée moyenne d'installation dans la commune : 2 ans.

1.3.2.2.5 LES ORTHOPTISTES

- Orthoptiste : 0

Il n'y a pas d'orthoptiste en activité à Neuilly-Plaisance.

1.3.2.3 LES SAGES-FEMMES

- **Sage-femme : 1**

La sage-femme exerçant à Neuilly-Plaisance est conventionnée secteur I, et a une activité libérale intégrale.

- **Historique des installations et des cessations d'activité des sages-femmes entre 2000 et 2007**

Installations

Entre 2000 et 2007, aucune sage-femme ne s'est installée à Neuilly-Plaisance.

Départs

Entre 2000 et 2007, aucune sage-femme n'a cessé son activité.

1.3.2.4 LES CHIRURGIENS-DENTISTES

- **Chirurgiens-dentistes en activité : 10**

Densité pour 10 000 habitants :

- Neuilly-Plaisance : 5,0
- Seine-Saint-Denis : 4,0
- Ile-de-France : 7,3

- **Répartition hommes / femmes par classe d'âge**

Tous les chirurgiens-dentistes en activité sont des hommes.
Age moyen : 46,5 ans.

Chirurgiens-dentistes (effectifs par tranches d'âge)

	Hommes	Femmes	Total
< 35 ans	3	0	3
35-39 ans	0	0	0
40-44 ans	1	0	1
45-49 ans	1	0	1
50-54 ans	2	0	2
55-59 ans	1	0	1
60-64 ans	2	0	2
Total	10	0	10

- **Conventionnement**

Les 10 chirurgiens-dentistes sont conventionnés en secteur I.

- **Nature de l'exercice**

9 chirurgiens-dentistes ont une activité libérale intégrale et 1 à une activité libérale salariée.

- **Historique des installations et des cessations d'activité des chirurgiens dentistes entre 2000 et 2007**

Installations

Entre 2000 et 2007, 5 chirurgiens-dentistes se sont installés à Neuilly-Plaisance,
Age moyen : 39,5 ans

Parmi eux, 1 chirurgien-dentiste installé après 2000 à cessé son activité sur la commune 2 ans après son arrivée.

Départs

Entre 2000 et 2007 : 1 départ de chirurgiens-dentistes.

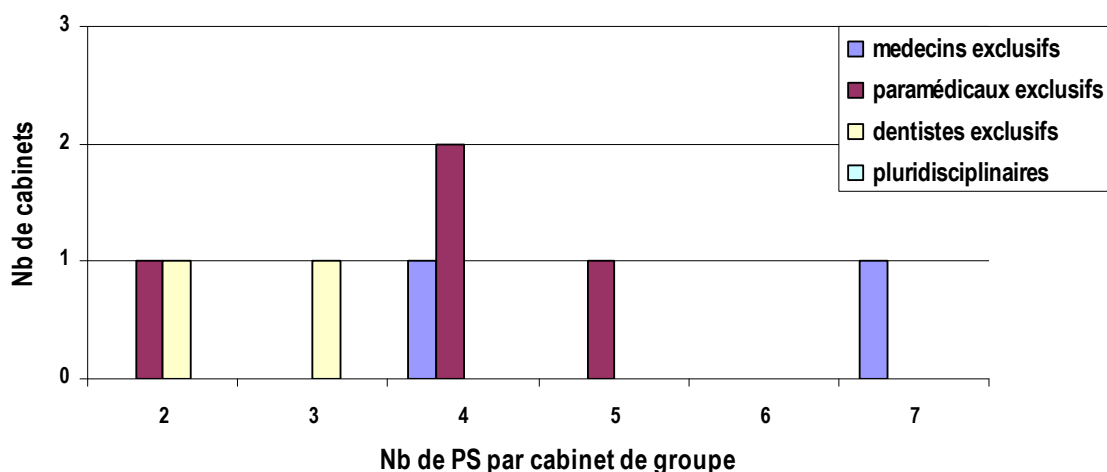
Motif : 1 installation hors du département

1.3.2.5 STRUCTURATION DE L'OFFRE DE SOINS

57% des professionnels de santé en exercice à Neuilly Plaisance exercent en groupe.

La taille moyenne des groupes est de 3,5 professionnels de santé.

Caractéristiques des regroupements :



Cabinets médicaux exclusifs :

- 1 groupe composé de 4 médecins
- 1 groupe composé de 7 omnipraticiens

Cabinets paramédicaux exclusifs :

- 2 groupes composés de 2 professionnels de santé paramédicaux
- 2 groupes composés de 4 professionnels de santé paramédicaux
- 1 groupe composé de 5 professionnels de santé paramédicaux (orthophonistes)

Cabinets dentaires exclusifs :

- 1 groupe composé de 2 chirurgiens dentistes
- 1 groupe composé de 3 chirurgiens dentistes

Cabinets pluridisciplinaires :

Il n'y a pas de regroupement pluridisciplinaire à Neuilly-Plaisance.

1.3.2.6 LES OFFICINES

- Officines : 7

Nombre d'officines pour 10 000 habitants :

- Neuilly-Plaisance : 3,5
- Seine-Saint-Denis: 3,5
- Ile-de-France: 3,9

1.3.2.7 LES LABORATOIRES D'ANALYSES MEDICALES

- Nombre de laboratoires d'analyses médicales : 2

1.3.3 LES CENTRES DE SANTE

Le centre de santé municipal :

Personnel médical, dentaire et paramédical :

Catégorie	Nb PS effectif	Nb PS ETP
MEDICAL		
Médecin généraliste	4	0,31
Médecine du travail	1	0,09
Médecine vasculaire	1	0,06
Dermatologie	1	0,06
Rhumatologie	1	0,06
Total médecins	8	1,38
PARAMEDICAL		
Soins Infirmiers	1	1
Total paramédical	1	1
Total général	9	2,38

Source : DRASS IDF, rapport d'activité

Nombre de passages 2005 : 2 969

% CMU : 6%

1.3.4 LA PMI

Effectifs :

- 3 médecins généralistes faisant des vacances :
 - o 2 médecins généralistes ayant une spécialité en pédiatrie assurant à tour de rôle 5 consultations de protection infantile pour les enfants de 0 à 6 ans (actes de prévention seulement : pesée, mesure, vaccinations) : Lundi AM, mardi, mercredi matin et vendredi matin.
 - o 1 médecin généraliste avec une spécialité en gynécologie assurant une consultation le jeudi matin : suivi de grossesse de 0 à 6 mois, planification familiale.
- 1 infirmière puéricultrice.

1.3.5 LES RESEAUX DE SANTE

Les réseaux de santé intervenant à Neuilly-Plaisance :

- Cancérologie : onco 93, oncogyn
- Soins palliatifs : océane

1.3.6 LA PERMANENCE DES SOINS

L'organisation de la permanence des soins est départementale : le SUR 93 assure avec SOS médecins l'essentiel des visites d'urgence en dehors des heures d'ouvertures des cabinets médicaux sur l'ensemble du département de Seine-Saint-Denis.