



PANTIN

Les soins en libéral Etat des lieux et perspectives

2008

SOMMAIRE

1. PANTIN	3
1.1 POPULATION : CONTEXTE SOCIODEMOGRAPHIQUE	4
1.1.1 DENSITE ET EVOLUTION DEMOGRAPHIQUE	4
1.1.2 STRUCTURE DE LA POPULATION	5
1.1.3 CARACTERISTIQUES SOCIO-ECONOMIQUES	6
1.2 POPULATION : ETAT DE SANTE	8
1.2.1 TAUX DE MORTALITE	8
1.2.2 CONSOMMATION DE SOINS	8
1.3. OFFRE SANITAIRE	24
1.3.1 L'OFFRE DE SOINS HOSPITALIERE PUBLIQUE ET PRIVEE	24
1.3.1.1 LES ETABLISSEMENTS	24
1.3.1.2. REPARTITION DES SEJOURS MEDECINE, CHIRURGIE, OBSTETRIQUE (MCO)	24
1.3.2 L'OFFRE DE SOINS LIBERALE	25
1.3.2.1 LES MEDECINS	26
1.3.2.2 LES PROFESSIONS PARAMEDICALES	31
1.3.2.3 LES CHIRURGIENS-DENTISTES	36
1.3.2.4 STRUCTURATION DE L'OFFRE DE SOINS	37
1.3.2.5 LES OFFICINES	38
1.3.2.6 LES LABORATOIRES D'ANALYSES MEDICALES	38
1.3.3 LES CENTRES DE SANTE	39
1.3.4 LES RESEAUX DE SANTE	40
1.3.5 LA PERMANENCE DES SOINS	40

1. PANTIN

Département : Seine-Saint-Denis

Arrondissement : Bobigny

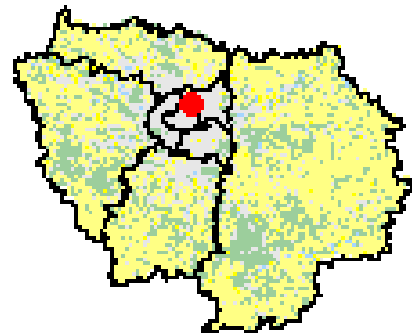
Canton : Pantin Est et
Pantin Ouest (Chef-Lieu)

Intercommunalité : Aucune

Superficie : 5,01 km²

Population : 53 000 (estimations 2005) dont :

- 27% de moins de 20 ans
- 13% de plus de 60 ans



Vue aérienne de Pantin



Source : IAURIF

1.1 POPULATION : CONTEXTE SOCIODEMOGRAPHIQUE

Précision méthodologique : pour certains éléments, seules les données issues du recensement de la population de 1999 sont disponibles à ce jour.

1.1.1 DENSITE ET EVOLUTION DEMOGRAPHIQUE

53 000 Pantinois au 1^{er} janvier 2005 ...

Pantin compte 53 000 habitants au 1^{er} janvier 2005 (estimations Insee) répartis sur un territoire de 5,01 km²

Sa densité de population (10 579habitants/ km²) est très supérieure à la moyenne de la Seine-Saint-Denis (6 292 habitants/km²).

EVOLUTION DE LA POPULATION						
	1968	1975	1982	1990	1999	2005
Population sans doubles comptes	47 607	42 739	43 553	47 303	49 919	53 000

Source INSEE : recensement de la population 1999, estimations 2004-2007

La commune n'a pas connu une croissance démographique très élevée depuis 1968. En près de 40 ans, le nombre d'habitants est passé de 47 607 en 1968 à 53 000 en 2005.

TAUX DEMOGRAPHIQUES (MOYENNES ANNUELLES)						
	1962-1968	1968-1975	1975-1982	1982-1990	1990-1999	1999-2005
Taux d'évolution global	0,47 %	-1,53 %	0,27 %	1,04 %	0,60 %	0,90%
- dû au solde naturel	0,68 %	0,63 %	0,74 %	1,13 %	1,05 %	N.C.
- dû au solde migratoire	-0,21 %	-2,16 %	-0,48 %	-0,09 %	-0,45 %	N.C.

Source INSEE : recensement de la population 1999, estimations 2004-2007

Evolution du solde naturel Pantinois

Année	Naissances	Décès	Solde
2001	991	353	638
2002	1 049	301	748
2003	1 024	362	662
2004	1 017	310	707
2005	1 027	340	687
2006	1 070	317	753

Source INSEE : Etat civil

Taux de natalité pour 1 000 habitants entre 2001 et 2006

Année	Pantin	Ile-de-France
2001	19,8	15,6
2002	21,0	15,5
2003	20,5	15,4
2004	20,3	15,4
2005	20,6	15,2
2006	21,4	NC

Source INSEE : Etat civil

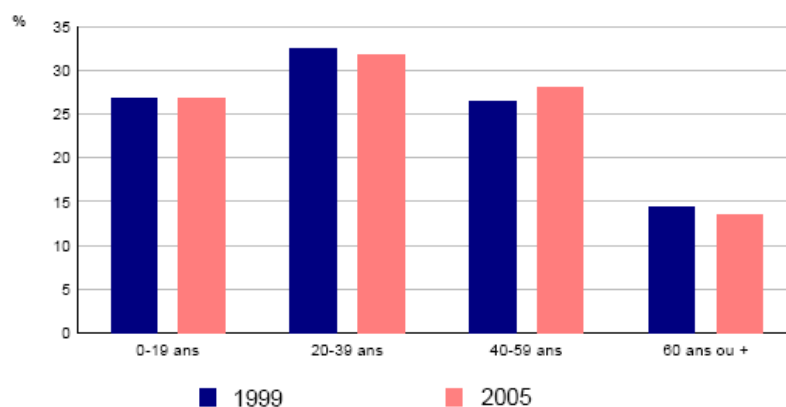
1.1.2 STRUCTURE DE LA POPULATION

Une population jeune

27% des Pantinois ont moins de 20 ans et 32% ont entre 20 et 39 ans (contre respectivement 29% et 30% en Seine-Saint-Denis).

Par ailleurs, 13% ont plus de 60 ans (14,6% en Seine-Saint-Denis).

Structure de la population des ménages par âge



Sources : Insee, Enquêtes annuelles de recensement 2004 à 2006
RP99 - Exploitations principales

Population des ménages¹ par sexe et classes d'âge

	Nombre	Part
0 à 19 ans	13 210	26,50%
20 à 39 ans	16 031	32,10%
40 à 59 ans	13 250	26,50%
60 ans ou plus	7 428	14,80%
Total	49 919	100%

	Effectifs	Part
Hommes	23 985	48%
Femmes	25 934	52%
Total	49 919	100%

Source: Insee, recensement de la population 1999, 2004-2006

Depuis 1999, la population des ménages a augmenté de 3 081 personnes, soit une progression de 1,03%.

Une proportion d'étrangers supérieure à la moyenne départementale

Age en 5 tranches	Nationalité		
	Français	Etranger	Total
0 à 14 ans	16,80%	3,30%	20,10%
15 à 24 ans	10,60%	2,10%	12,70%
25 à 39 ans	18,80%	6,90%	25,70%
40 à 59 ans	19,70%	6,90%	26,50%
60 ans ou plus	13,10%	1,80%	14,90%
Total	78,90%	21,10%	100,00%

La population étrangère dans la commune de Pantin représente 21,1% de la population totale (la moyenne départementale est de 18,7%).

Source : Insee, recensement 1999

¹ Un ménage, au sens statistique, est défini comme l'ensemble des occupants d'une résidence principale, qu'ils aient ou non des liens de parenté. Un ménage peut ne comprendre qu'une seule personne.

1.1.3 CARACTERISTIQUES SOCIO-ECONOMIQUES

Type et composition des ménages par âge de la personne de référence

Type de ménages	15-24 ans	25-39 ans	40-59 ans	60 ans et plus	Total
Ménages d'une personne	2,00%	11,90%	12,70%	12,30%	38,70%
Autres ménages sans famille	0,40%	1,90%	2,10%	0,60%	4,90%
Familles monoparentales	0,20%	3,50%	5,80%	1,20%	10,70%
Couples	0,70%	15,50%	20,10%	9,40%	45,60%
Total	3,30%	32,70%	40,60%	23,40%	100,00%

Caractéristiques des familles selon le nombre et l'âge des enfants²

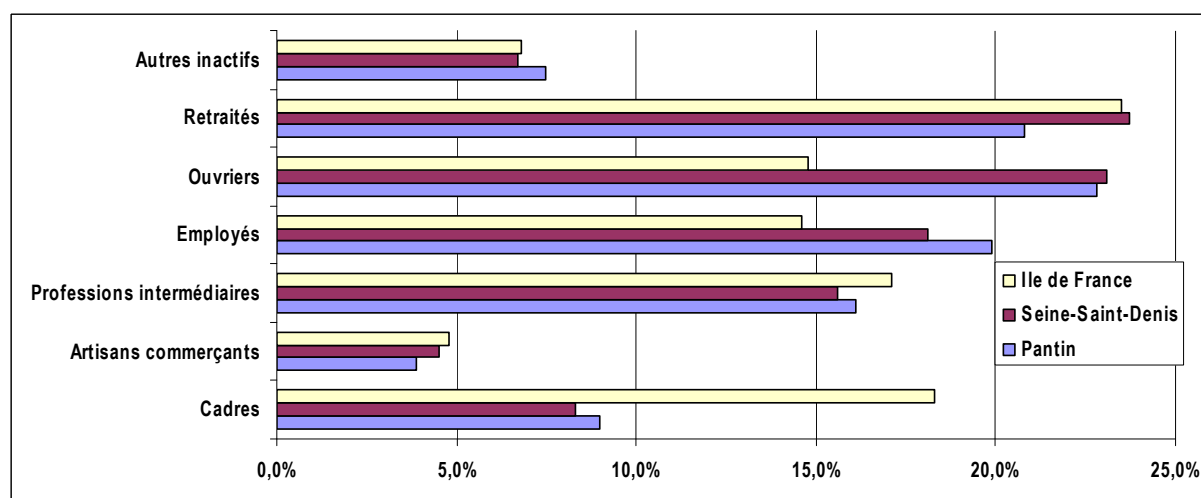
Type de famille	0 enfants	1 enfant	2 enfants	3 enfants	4 enfants	Total
Monoparentale	2,90%	10,40%	3,90%	1,80%	0,60%	19,60%
Couple	34,60%	18,60%	15,70%	7,40%	4,10%	80,40%
Total	37,50%	29,00%	19,50%	9,20%	4,70%	100,00%

Source : Insee, recensement 1999

Pantin comporte beaucoup plus de ménages d'une personne que la moyenne départementale (38,70% contre environ 26,0% pour la Seine-Saint-Denis).

62,5% des familles ont au moins un enfant (62,3% en Seine-Saint-Denis) et 13,9% ont trois enfants ou plus (14,7% en Seine-Saint-Denis).

Une forte proportion d'employés et d'ouvriers



Source : Insee, recensement 1999

Comparée à la région, la part des ouvriers dans la population des ménages est beaucoup plus importante : 22,8% pour la commune contre 14,8% pour la région.

Les cadres ne représentent que 9% de l'ensemble des ménages, alors qu'ils sont à 18,3% dans l'ensemble de la région. La part des retraités est dans la moyenne départementale et régionale (environ 23%).

² Enfants de moins de 25 ans présents dans la famille.

Les familles monoparentales sans enfant de moins de 25 ans hébergent, par définition, au moins un enfant de 25 ans ou plus

Un revenu fiscal moyen inférieur à la moyenne départementale et régionale

En 2006, le revenu fiscal moyen déclaré par les ménages Pantinois est de 13 906 euros (14 775 euros en Seine-Saint-Denis et 21 841 en Ile-de-France) et 47% ne sont pas imposables (contre 33% en Seine-Saint-Denis).

	2006					
	Ile-de-France		Seine-Saint-Denis		Pantin	
Nb foyers fiscaux	6 584 667	100%	802 884	100%	29 968	100%
Dont imposables	4 122 865	63%	415 998	52%	14 904	49,7 %

	2006		
	Ile-de-France	Seine-St-Denis	Pantin
Revenu fiscal moyen (en euros)	21 841	14 775	13 489
Dont foyers fiscaux imposables	30 923	22 478	20 870

Source : DGI, l'impôt sur le revenu en 2006

Par ailleurs, comparée à la moyenne de Seine-Saint-Denis, une part plus importante de la population bénéficie de minima sociaux. La population couverte par au moins une prestation CAF est en effet de 58,2% (contre 54,7% en Seine-Saint-Denis et 45% en Ile-de-France).

Allocataires CAF et ménages bénéficiaires du RMI au 1^{er} janvier 2006

	Allocataires de la CAF	Population couverte	Nombre d'allocataires RMI	Population couverte
Pantin	10 880	28 655	2 228	3 990
Seine-Saint-Denis	283 223	812 035	53 472	103 941
Ile-de-France	1 817 115	5 182 175	214 390	384 939

Source : CAF, Seine-Saint-Denis

Enfin, lors du recensement de 1999, Pantin comptait 18,8% de chômeurs (17,2% en Seine-Saint-Denis).

1.2 POPULATION : ETAT DE SANTE

1.2.1 TAUX DE MORTALITE

Taux brut de mortalité pour 1 000 habitants

Année	Pantin	Seine-Saint-Denis	Ile-de-France
2001	7,1	6,1	6,6
2002	6,0	6,1	6,6
2003	7,2	6,5	6,9
2004	6,2	5,8	6,0
2005	6,8	NC	NC

Source : Insee, Etat civil

1.2.2 CONSOMMATION DE SOINS

Source : CPAM Seine Saint Denis

Année de référence : 2007

Remarques préliminaires :

Population Pantinoise affiliée à la CPAM 93 au 31/12/2007 : 52 542

- Dont ALD : 12,6 % (12,6 % en Seine Saint Denis)
- Dont CMUC : 11,6 % (11,6 % en Seine Saint Denis)
- Dont AME : 3,2 % (2,0 % en Seine Saint Denis)

La population consommante prise en compte correspond aux bénéficiaires du régime général, avec :

- exclusion des personnes décédées avant le 01/01/2007
- exclusion des bénéficiaires de l'Aide sociale à l'enfance
- les personnes CMUC et en ALD à la fois sont prises en compte en ALD.

Sont considérés comme bénéficiaires d'une ALD, les personnes à 100% pour LIS, EXC, EXP au 31/12/2007.

Sont considérés comme bénéficiaires de la CMUC, les personnes avec un contrat «CMUC» en cours au 31/12/2007.

Période étudiée : actes du 01/01/2007 au 31/12/2007 hors cures thermales

Les actes en risques AT et maternité constituant un taux de fuite important, sont exclus de l'étude.

Les actes pris en compte sont ceux des professionnels libéraux hors hospitalisation et des Centres de Santé.

Taux de fuite par spécialité :

Les actes hors Ile de France sont exclus.

1.2.2.1 Les soins de ville

Spécialités médicales de premier recours :

Médecine générale :

Consommation moyenne annuelle par habitant à Pantin : 5,0 recours par an

En 2007 le nombre de personnes ayant bénéficié d'un acte (C (Consultations) et V (Visites)) auprès d'un médecin généraliste était de 34 998.

Le nombre total de recours à la médecine générale à Pantin : 175 556.

Parmi les 34 998 bénéficiaires :

- 13 % sont bénéficiaires de la CMUC
- 17% sont bénéficiaires d'une ALD

Taux de fuite : 44,8%

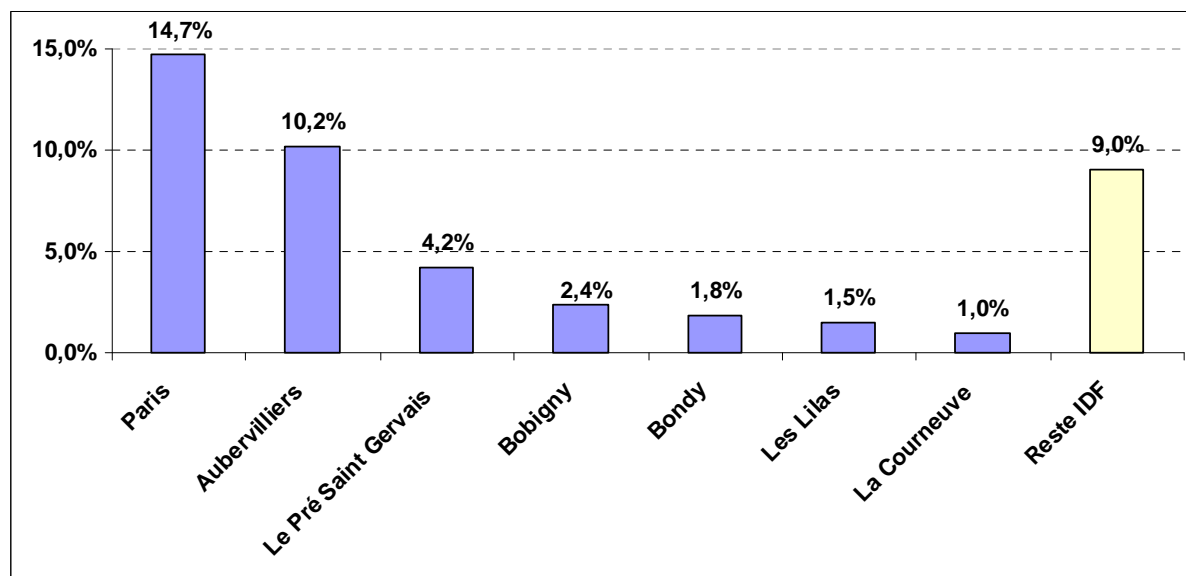
Pour lecture :

Les Pantinois ont consulté en moyenne 5 fois leur médecin généraliste en 2007.

55,2% d'entre eux ont consulté un médecin généraliste de Pantin et 44,8% ont eu recours à un médecin généraliste hors de la commune.

La commune la plus fréquentée après Pantin est Paris (14,7% des recours).

Taux de fuite : détail :



Cardiologie :

En 2007 le nombre de personnes ayant bénéficié d'un acte auprès d'un cardiologue était de 3 055.
Le nombre total de recours en cardiologie à Pantin: 8 533.

Parmi les 3 055 bénéficiaires :

- 7 % sont bénéficiaires de la CMUC
- 50 % sont bénéficiaires d'une ALD

Taux de fuite : 55,8%

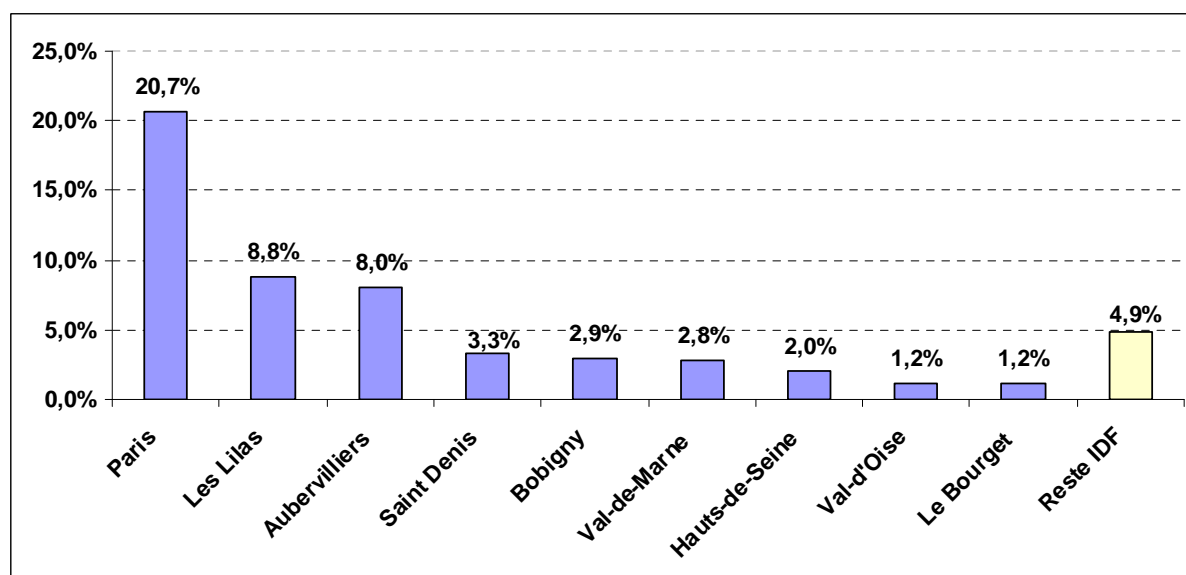
Pour lecture :

3 055 Pantinois ont bénéficié d'un acte en cardiologie en 2007.

44,2% d'entre eux ont consulté un cardiologue de Pantin et 55,8% ont eu recours à un cardiologue hors de la commune.

La commune la plus fréquentée après Pantin est Paris (20,7% des recours).

Taux de fuite : détail :



Dermatologie :

En 2007 le nombre de personnes ayant bénéficié d'un acte auprès d'un dermatologue était de 5 028.
Le nombre total de recours en dermatologie à Pantin : 8 579.

Parmi les 5 028 bénéficiaires :

- 13 % sont bénéficiaires de la CMUC
- 16 % sont bénéficiaires d'une ALD

Taux de fuite : 50,9%

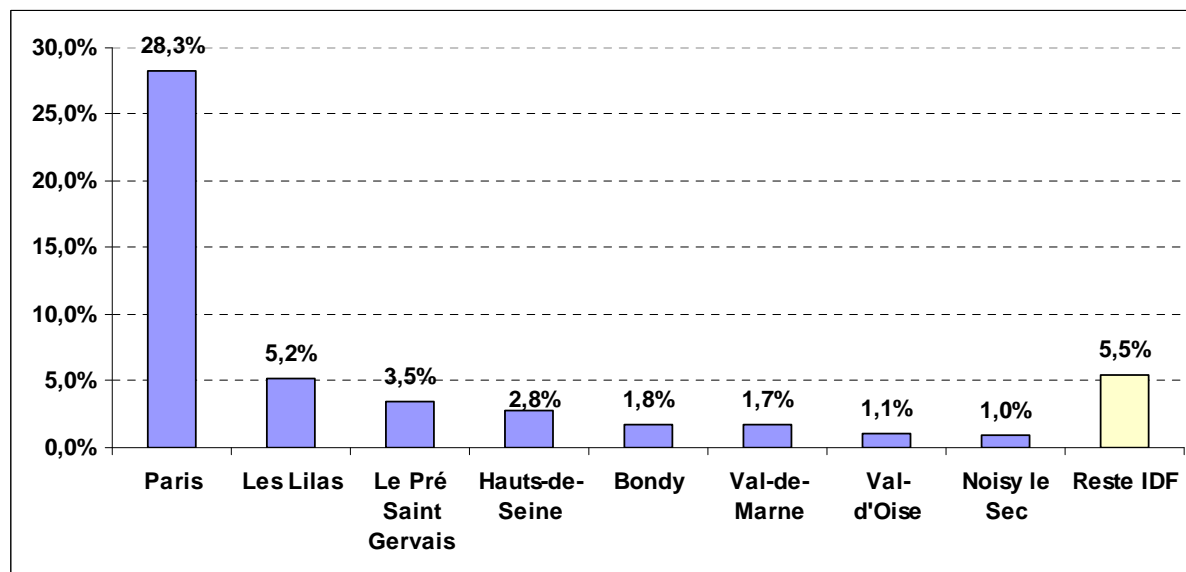
Pour lecture :

5 028 Pantinois ont bénéficié d'un acte en dermatologie en 2007.

49,1% d'entre eux ont consulté un dermatologue de Pantin et 50,9% ont eu recours à un dermatologue hors de la commune.

La commune la plus fréquentée après Pantin est Paris (28,3% des recours).

Taux de fuite : détail :



Gastro-entérologie :

En 2007 le nombre de personnes ayant bénéficié d'un acte auprès d'un gastro-entérologue était de 1 233.
Le nombre total de recours en gastro-entérologie à Pantin : 2 070.

Parmi les 1 233 bénéficiaires :

- 9 % sont bénéficiaires de la CMUC
- 29 % sont bénéficiaires d'une ALD

Taux de fuite : 68,7%

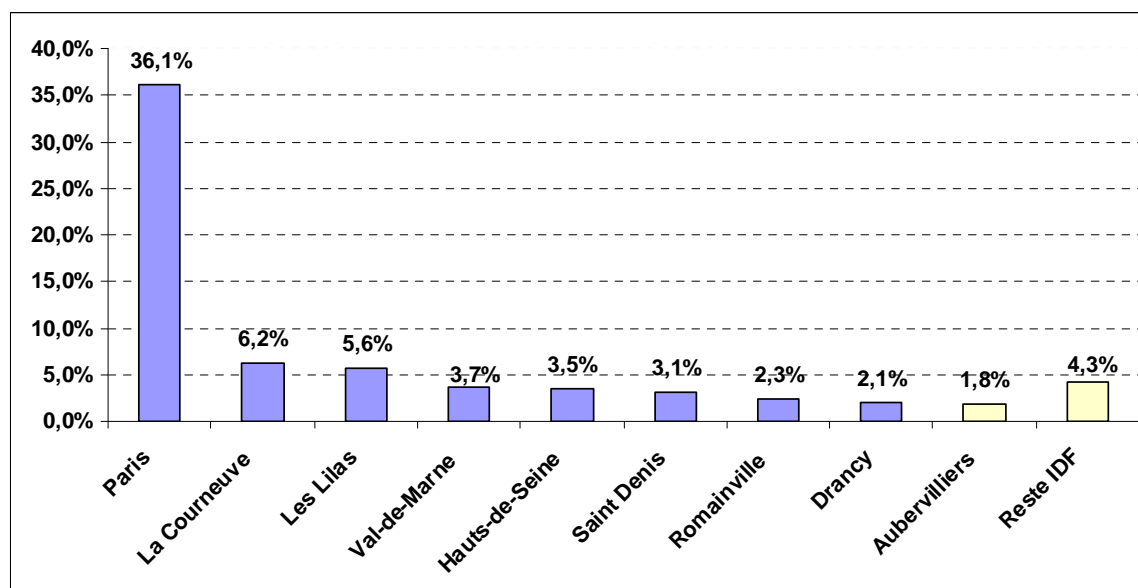
Pour lecture :

1 233 Pantinois ont bénéficié d'un acte en gastro-entérologie en 2007.

31,3% d'entre eux ont consulté un gastro-entérologue de Pantin et 68,7% ont eu recours à un gastro-entérologue hors de la commune.

La commune la plus fréquentée est Paris (36,1% des recours).

Taux de fuite : détail :



Gynécologie médicale:

En 2007 le nombre de personnes ayant bénéficié d'un acte auprès d'un gynécologue (spécialité médicale) était de 3 764.

Le nombre total de recours en gynécologie médicale à Pantin: 6 581.

Parmi les 3 764 bénéficiaires :

- 11 % sont bénéficiaires de la CMUC
- 12 % sont bénéficiaires d'une ALD

Taux de fuite : 57%

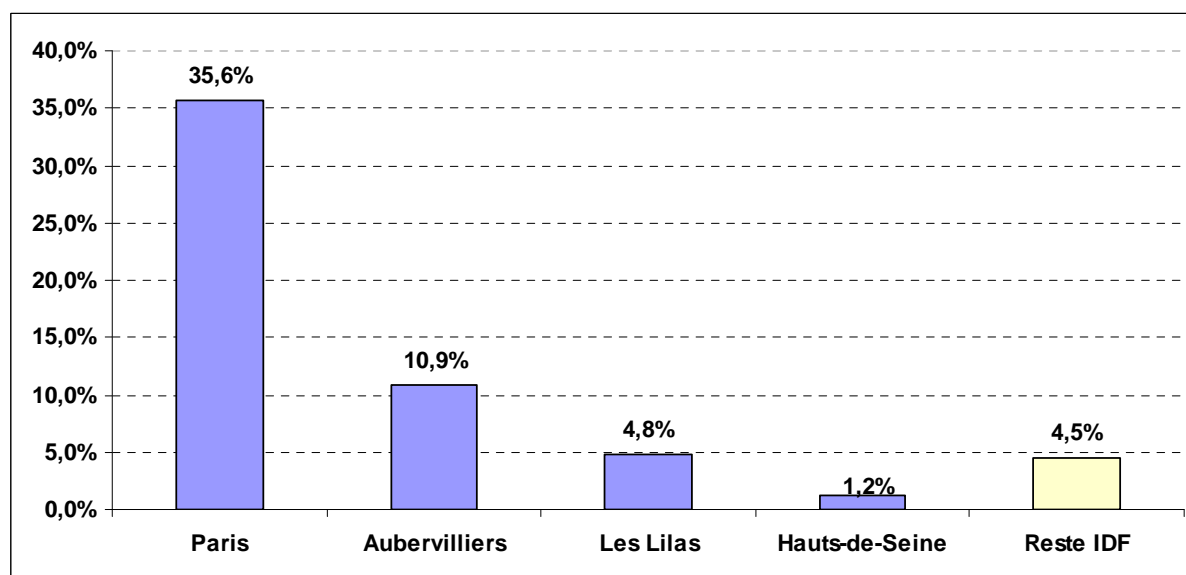
Pour lecture :

3 764 Pantinois ont bénéficié d'un acte en gynécologie médicale en 2007.

43% d'entre eux ont consulté un gynécologue de Pantin et 57% ont eu recours à un gynécologue hors de la commune.

La commune la plus fréquentée après Pantin est Paris (35,6% des recours).

Taux de fuite : détail :



Gynécologie obstétrique :

En 2007 le nombre de personnes ayant bénéficié d'un acte auprès d'un gynécologue obstétricien était de 2 529.

Le nombre total de recours en gynécologie obstétrique à Pantin : 5 372.

Parmi les 2 529 bénéficiaires :

- 12 % sont bénéficiaires de la CMUC
- 11 % sont bénéficiaires d'une ALD

Taux de fuite : 84,2%

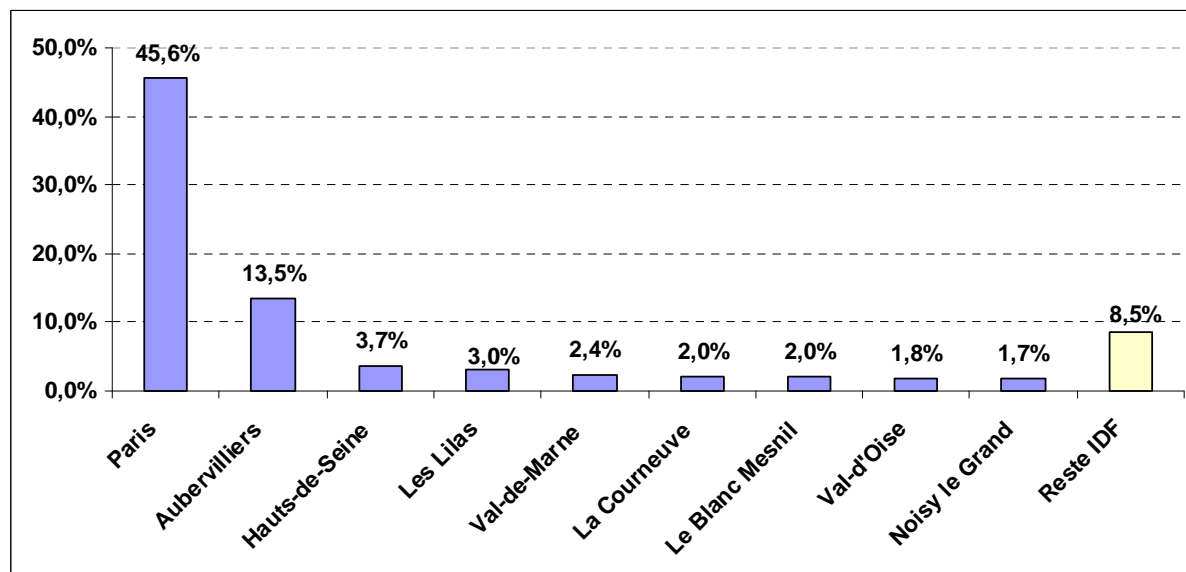
Pour lecture :

2 529 Pantinois ont bénéficié d'un acte gynécologie obstétrique en 2007.

15,8% d'entre eux ont consulté un gynécologue obstétricien de Pantin et 84,2% ont eu recours à un gynécologue obstétricien hors de la commune.

La commune la plus fréquentée est Paris (45,6% des recours).

Taux de fuite : détail :



Ophtalmologie :

En 2007 le nombre de personnes ayant bénéficié d'un acte auprès d'un ophtalmologiste était de 10 045.
Le nombre total de recours en ophtalmologie à Pantin: 15 997.

Parmi les 10 045 bénéficiaires :

- 11 % sont bénéficiaires de la CMUC
- 21 % sont bénéficiaires d'une ALD

Taux de fuite : 51,0%

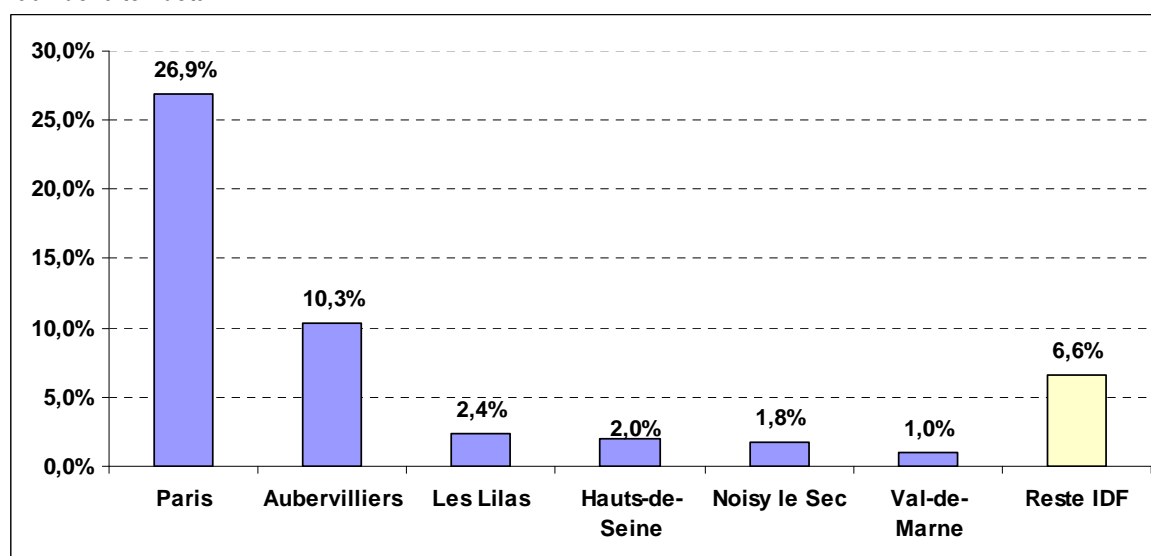
Pour lecture :

10 045 Pantinois ont bénéficié d'un acte en ophtalmologie en 2007.

49% d'entre eux ont consulté un ophtalmologiste de Pantin et 51% ont eu recours à un ophtalmologiste hors de la commune.

La commune la plus fréquentée après Pantin est Paris (6,8% des recours).

Taux de fuite : détail :



ORL :

En 2007 le nombre de personnes ayant bénéficié d'un acte auprès d'un ORL était de 3 472.
Le nombre total de recours en ORL à Pantin : 6 355.

Parmi les 3 472 bénéficiaires :

- 12 % sont bénéficiaires de la CMUC
- 20 % sont bénéficiaires d'une ALD

Taux de fuite : 40,3%

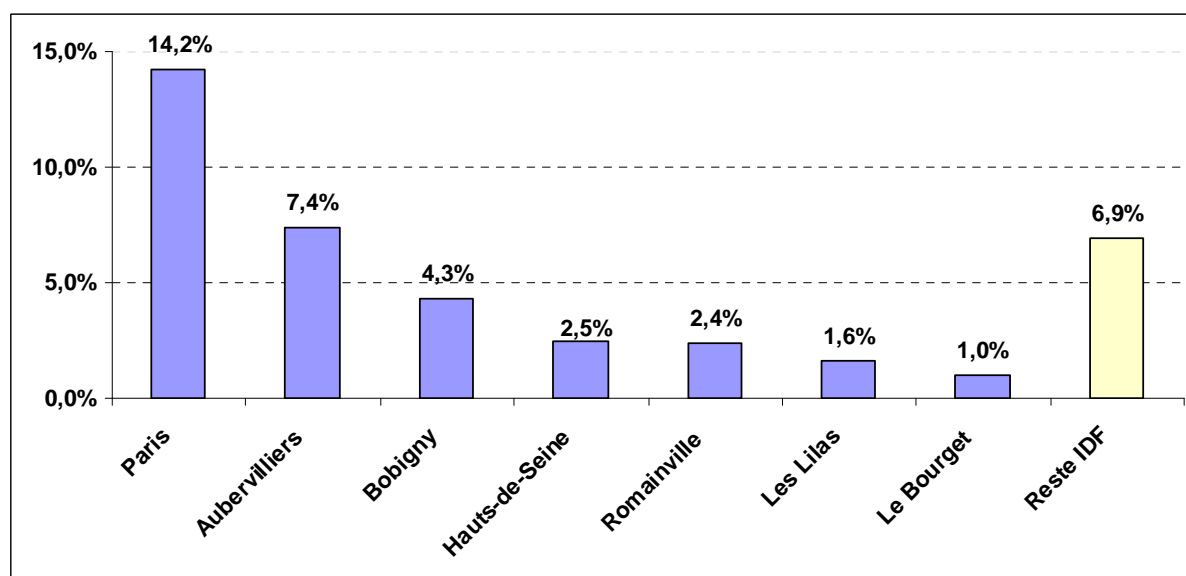
Pour lecture :

3 472 Pantinois ont bénéficié d'un acte ORL en 2007.

59,7% d'entre eux ont consulté un ORL de Pantin et 40,3% ont eu recours à un ORL hors de la commune.

La commune la plus fréquentée après Pantin est Paris (14,2% des recours).

Taux de fuite : détail :



Pédiatrie :

En 2007 le nombre de personnes ayant bénéficié d'un acte auprès d'un pédiatre était de 2 083.
Le nombre total de recours en pédiatrie à Pantin : 6 812.

Parmi les 2 083 bénéficiaires :

- 18 % sont bénéficiaires de la CMUC
- 2 % sont bénéficiaires d'une ALD

Taux de fuite : 62,1%

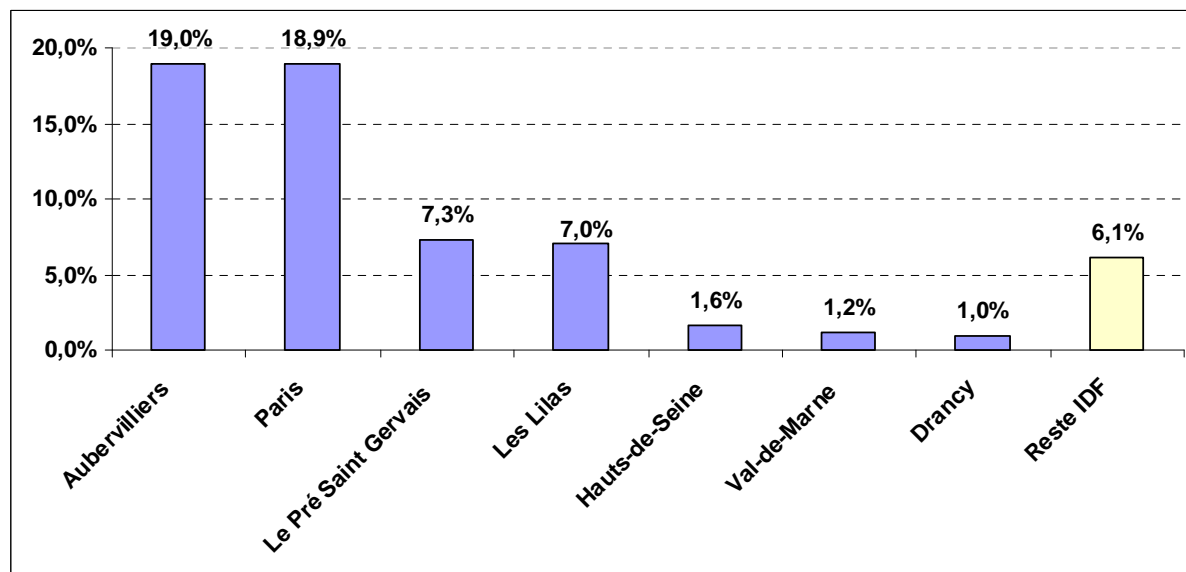
Pour lecture :

2 083 Pantinois ont bénéficié d'un acte en pédiatrie en 2007.

47,9% d'entre eux ont consulté un pédiatre de Pantin et 62,1% ont eu recours à un pédiatre hors de la commune.

La commune la plus fréquentée après Pantin est Aubervilliers (19% des recours).

Taux de fuite : détail :



Rhumatologie :

En 2007 le nombre de personnes ayant bénéficié d'un acte auprès d'un rhumatologue était de 1 901.
Le nombre total de recours en rhumatologie à Pantin : 4 957.

Parmi les 1 901 bénéficiaires :

- 8 % sont bénéficiaires de la CMUC
- 32 % sont bénéficiaires d'une ALD

Taux de fuite : 55,8%

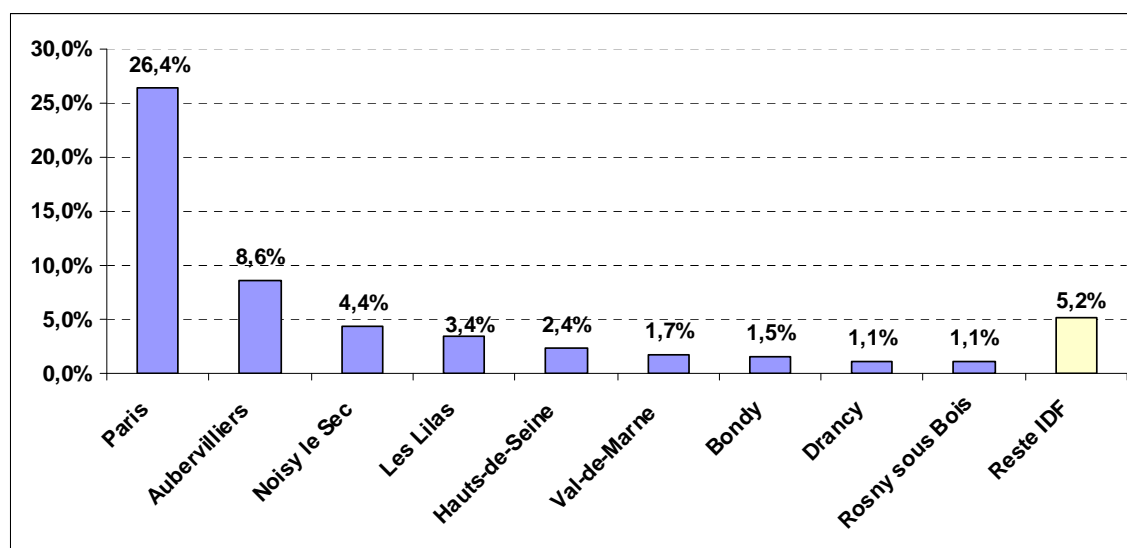
Pour lecture :

1 901 Pantinois ont bénéficié d'un acte en rhumatologie en 2007.

44,2% d'entre eux ont consulté un rhumatologue de Pantin et 55,8% ont eu recours à un rhumatologue hors de la commune.

La commune la plus fréquentée après Pantin est Paris (26,4% des recours).

Taux de fuite : détail :



Soins dentaires :

Chirurgie dentaire :

En 2007 le nombre de personnes ayant bénéficié d'un acte auprès d'un chirurgien dentiste était de 13 023.
Le nombre total de recours en chirurgie dentaire à Pantin : 63 603.

Parmi les 13 023 bénéficiaires :

- 13 % sont bénéficiaires de la CMUC
- 16 % sont bénéficiaires d'une ALD

Taux de fuite : 54,1%

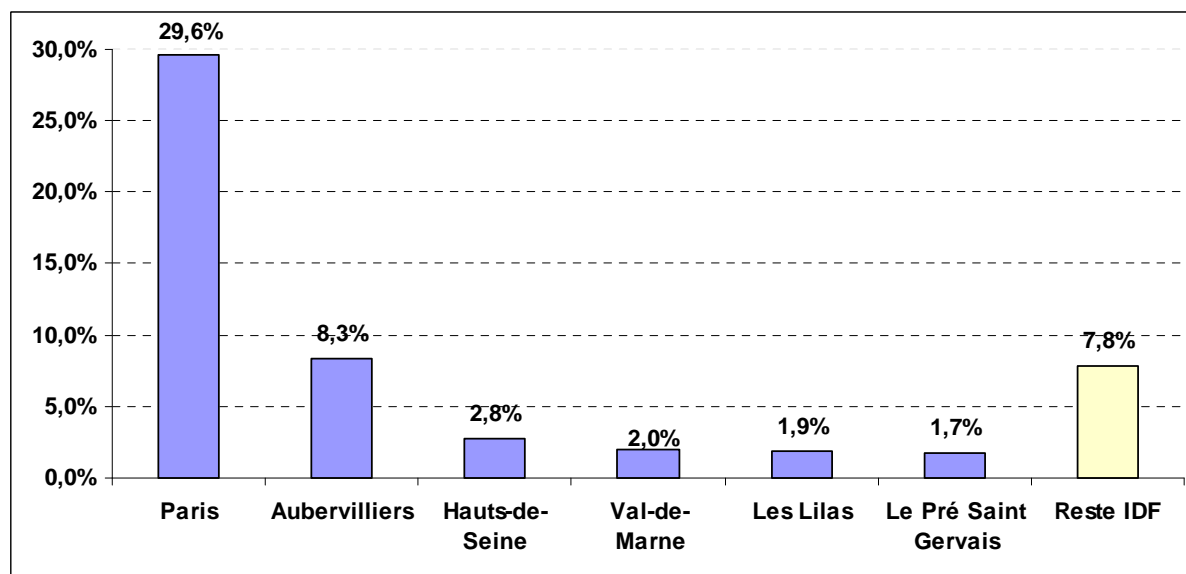
Pour lecture :

13 023 Pantinois ont bénéficié d'un acte en chirurgie dentaire en 2007.

45,9% d'entre eux ont consulté un chirurgien dentiste de Pantin et 54,1% ont eu recours à un chirurgien dentiste hors de la commune.

La commune la plus fréquentée après Pantin est Paris (29,6% des recours).

Taux de fuite : détail :



Chirurgie dentaire ODF :

En 2007 le nombre de personnes ayant bénéficié d'un acte auprès d'un chirurgien dentiste ODF était de 764.
Le nombre total de recours en chirurgie dentaire ODF à Pantin : 1 377.

Parmi les 764 bénéficiaires :

- 13 % sont bénéficiaires de la CMUC
- 4 % sont bénéficiaires d'une ALD

Taux de fuite : 41,8%

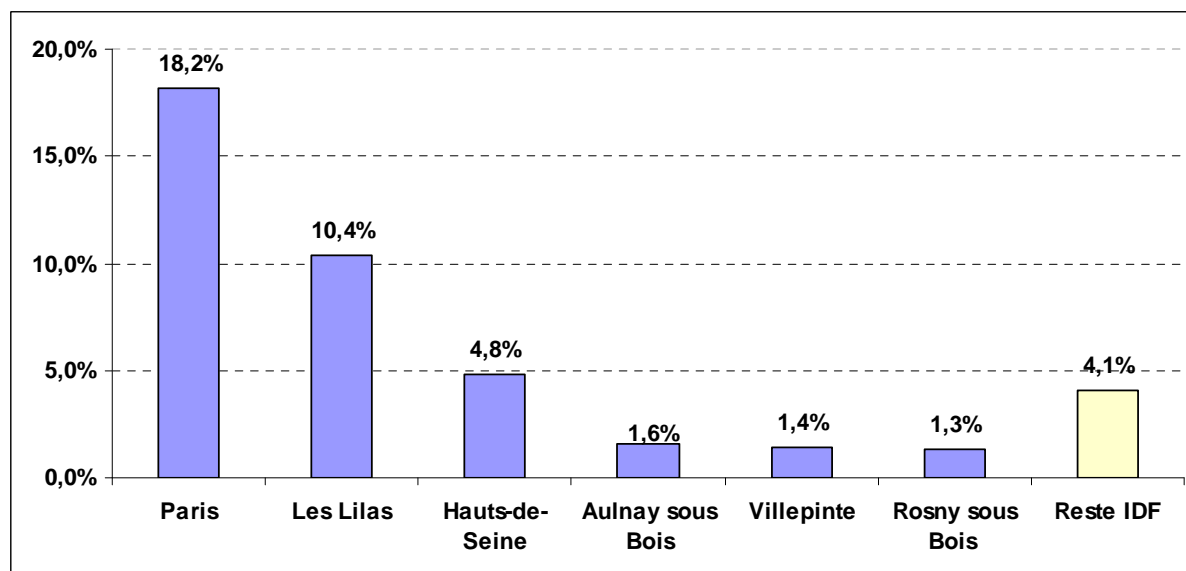
Pour lecture :

764 Pantinois ont bénéficié d'un acte en chirurgie dentaire ODF en 2007.

58,2% d'entre eux ont consulté un chirurgien dentiste ODF de Pantin et 41,8% ont eu recours à un chirurgien dentiste ODF hors de la commune.

La commune la plus fréquentée après Pantin est Paris (18,2% des recours).

Taux de fuite : détail :



Soins paramédicaux

Soins infirmiers :

En 2007 le nombre de personnes ayant bénéficié d'un acte auprès d'un infirmier était de 5 774.
Le nombre total de recours en soins infirmiers à Pantin : 152 353.

Parmi les 5 774 bénéficiaires :

- 11 % sont bénéficiaires de la CMUC
- 36 % sont bénéficiaires d'une ALD

Taux de fuite : 37,7%

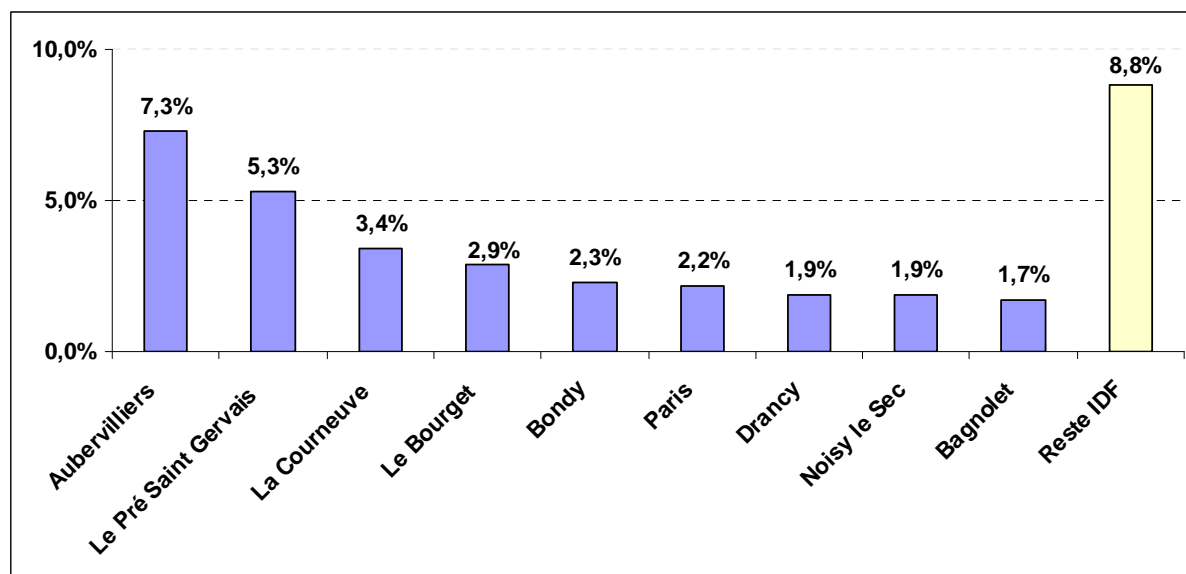
Pour lecture :

5 774 Pantinois ont bénéficié d'un acte en soins infirmiers en 2007.

62,3% d'entre eux ont consulté un infirmier de Pantin et 37,7% ont eu recours à un infirmier hors de la commune.

La commune la plus fréquentée après Pantin est Aubervilliers (7,3 % des recours).

Taux de fuite : détail :



Masseurs kinésithérapeutes :

En 2007 le nombre de personnes ayant bénéficié d'un acte auprès d'un masseur kinésithérapeute était de 4 003.
Le nombre total de recours en soins kinésithérapie à Pantin : 106 904.

Parmi les 4 003 bénéficiaires :

- 10 % sont bénéficiaires de la CMUC
- 33 % sont bénéficiaires d'une ALD

Taux de fuite : 39,7%

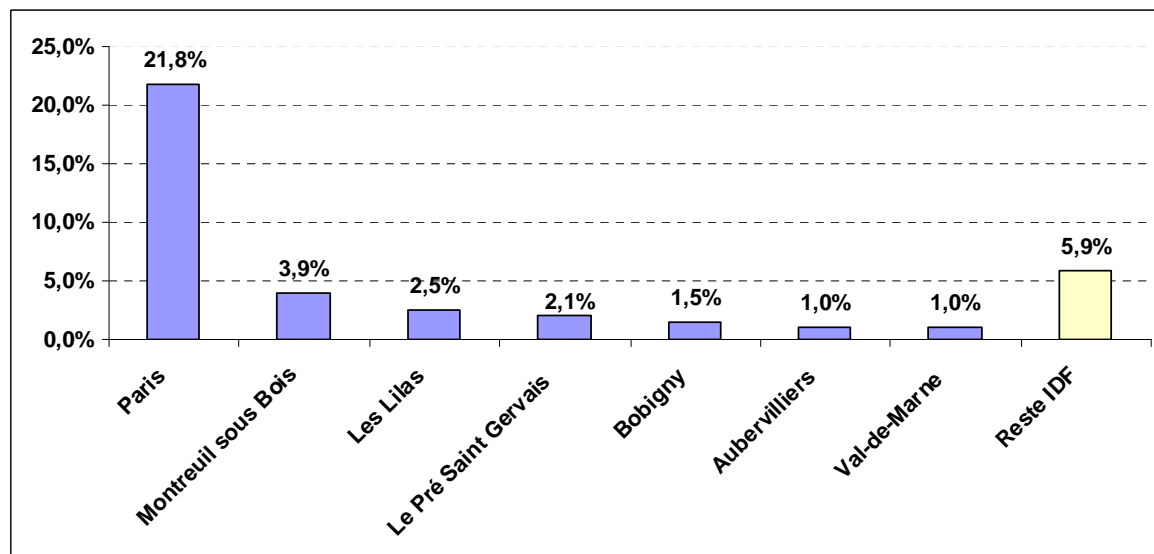
Pour lecture :

4 003 Pantinois ont bénéficié d'un acte auprès d'un masseur kinésithérapeute en 2007.

60,3% des bénéficiaires ont consulté un masseur kinésithérapeute de Pantin et 39,7% ont eu recours à un masseur kinésithérapeute hors de la commune.

La commune la plus fréquentée après Pantin est Paris (21,8 % des recours).

Taux de fuite : détail :



Orthophonistes :

En 2007 le nombre de personnes ayant bénéficié d'un acte auprès d'un orthophoniste était de 584.
Le nombre total de recours en orthophonie à Pantin : 11 213.

Parmi les 584 bénéficiaires :

- 13 % sont bénéficiaires de la CMUC
- 20 % sont bénéficiaires d'une ALD

Taux de fuite : 35,5%

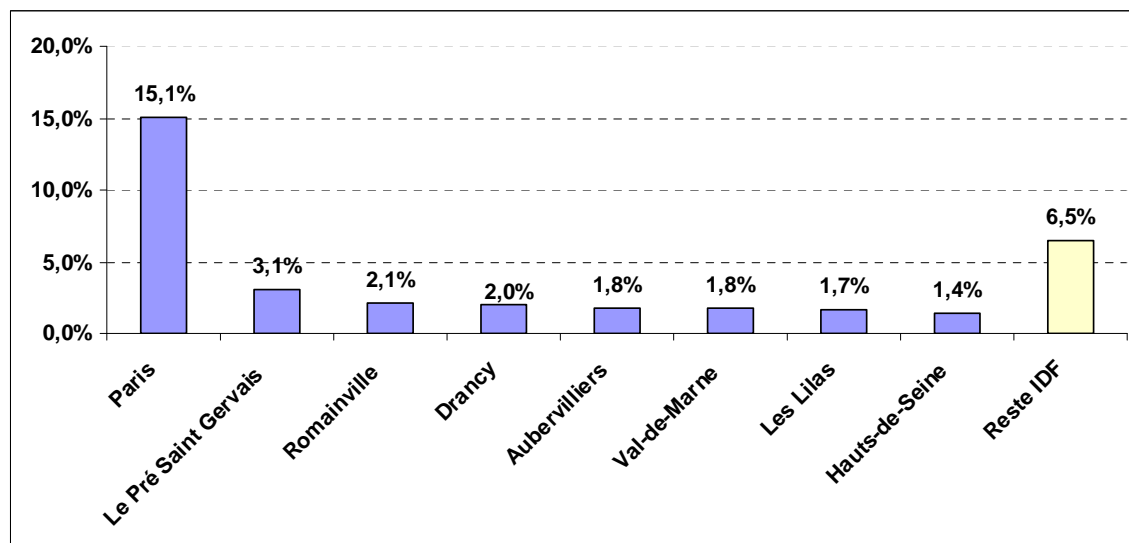
Pour lecture :

584 Pantinois ont bénéficié d'un acte auprès d'un orthophoniste en 2007.

34,5% d'entre eux ont consulté un orthophoniste de Pantin et 35,5% ont eu recours à un orthophoniste hors de la commune.

La commune la plus fréquentée après Pantin est Paris (15,1% des recours).

Taux de fuite : détail :



Orthoptistes :

En 2007 le nombre de personnes ayant bénéficié d'un acte auprès d'un orthoptiste était de 714.
Le nombre total de recours en orthoptie à Pantin : 4 554.

Parmi les 714 bénéficiaires :

- 10 % sont bénéficiaires de la CMUC
- 21 % sont bénéficiaires d'une ALD

Taux de fuite : 47,3%

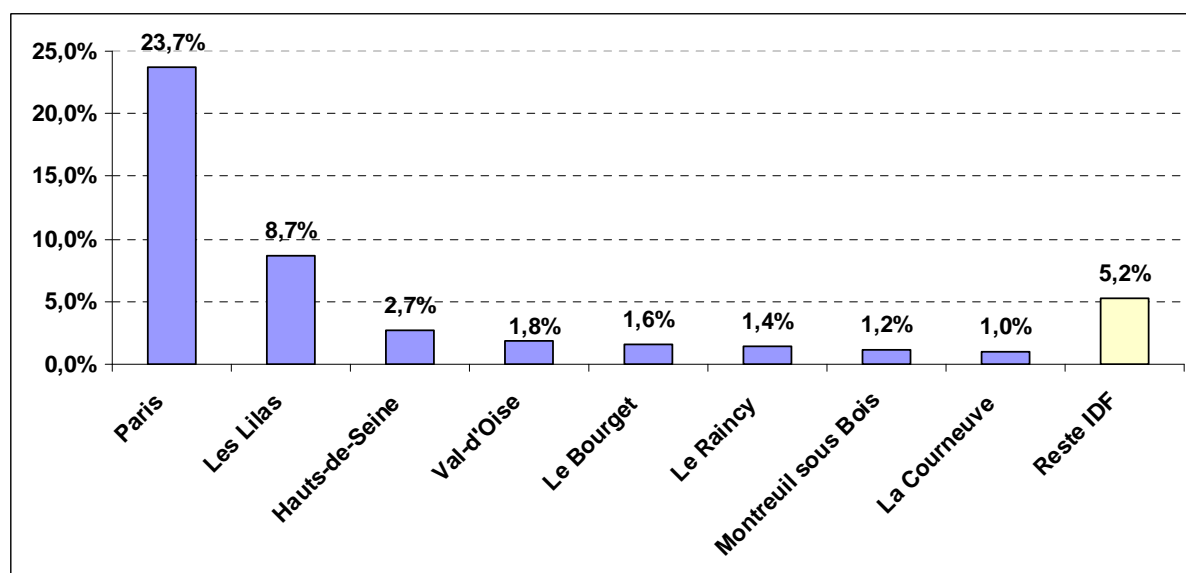
Pour lecture :

714 Pantinois ont bénéficié d'un acte auprès d'un orthoptiste en 2007.

52,7% d'entre eux ont consulté un orthoptiste de Pantin et 47,3% ont eu recours à un orthoptiste hors de la commune.

La commune la plus fréquentée après Pantin est Paris (23,7% des recours).

Taux de fuite : détail :



Pédicures podologues :

En 2007 le nombre de personnes ayant bénéficié d'un acte auprès d'un pédicure podologue était de 31.
Le nombre total de recours en pédicurie podologie à Pantin : 99.

Parmi les 31 bénéficiaires :

- 0 % sont bénéficiaires de la CMUC
- 73 % sont bénéficiaires d'une ALD

Taux de fuite : 56,1%

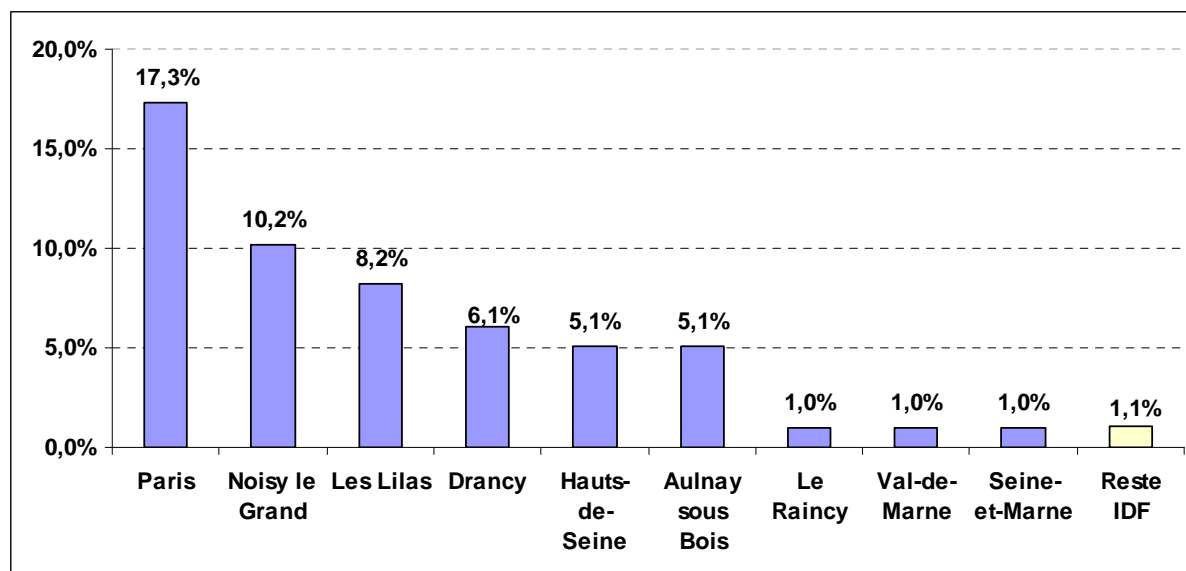
Pour lecture :

31 Pantinois ont bénéficié d'un acte auprès d'un pédicure podologue en 2007.

43,9% d'entre eux ont consulté un pédicure podologue de Pantin et 56,1% ont eu recours à un pédicure podologue hors de la commune.

La commune la plus fréquentée après Pantin est Paris (17,3% des recours).

Taux de fuite : détail :



1.2.2.2 Les soins externes en établissements publics ou assimilés

Les actes pris en compte sont les soins externes, c'est-à-dire hors hospitalisation, des établissements publics de santé lorsqu'ils ont fait l'objet d'un paiement à l'acte (hors dotation globale).

Les actes externes effectués en établissements privés sont réalisés par des médecins libéraux, et, de ce fait, sont comptabilisés dans la partie « Soins de ville ». Seuls figurent ici les soins externes réalisés en établissement public ou assimilé.

CONSOMMATION DE SOINS

	Nb de bénéficiaires	Nb total d'actes	NB moyen d'actes / bénéf	dont %ALD		dont %CMUC	
				bénéficiaires	actes	bénéficiaires	actes
Médecine générale	1 045	1 633	1,6	9%	10%	50%	50%
Gynécologie médicale	8	9	1,1	0%	0%	50%	56%
Gynécologie obstétrique	153	266	1,7	8%	8%	52%	52%
Dermatologie	133	186	1,4	22%	22%	38%	42%
Pédiatrie	184	308	1,7	5%	6%	65%	69%
ORL	144	246	1,7	10%	12%	60%	63%
Ophtalmologie	225	380	1,7	11%	11%	55%	58%
Gastro entérologie	84	123	1,5	13%	11%	60%	63%
Cardiologie	106	156	1,5	23%	23%	51%	51%
Rhumatologie	55	96	1,7	24%	24%	58%	59%
Chirurgie dentaire	61	126	2,1	7%	5%	67%	76%
Chirurgie dentaire ODF	11	18	1,6	0%	0%	55%	56%
Soins infirmiers	857	9 343	10,9	19%	74%	40%	9%
Masseurs kinésithérapeutes	12	40	3,3	8%	3%	25%	8%
Orthophonistes	2	1	0,5	50%	0%	50%	100%
Orthoptistes	27	52	1,9	11%	13%	59%	46%
Pédicures podologues							

Taux de fuite toutes spécialités confondues : 100%.

Fuite : détail par spécialité

MEDICAL	Médecine générale	Gynécologie médicale	Gynécologie obstétrique	Dermatologie	Pédiatrie	ORL	Ophtalmologie	Gastro entérologie	Cardiologie	Rhumatologie
CHG d'Aulnay-sous-Bois	0,5%	0,0%	2,8%	0,0%	1,3%	0,0%	3,4%	0,8%	0,0%	0,0%
Avicenne, Bobigny	15,9%	0,0%	0,0%	23,8%	0,0%	18,4%	11,1%	7,6%	19,2%	5,2%
Jean Verdier, Bondy	9,4%	0,0%	15,5%	0,0%	8,4%	4,1%	0,8%	11,0%	0,0%	0,0%
Maternité des Lilas		0,0%	18,7%	0,0%	0,6%	0,0%	0,0%	0,0%	0,0%	0,0%
CHI Montfermeil	0,4%	9,1%	0,0%	0,0%	0,0%	0,0%	0,0%	0,0%	0,7%	0,0%
CHI Montreuil	1,3%	0,0%	6,3%	1,0%	3,2%	5,3%	3,7%	4,2%	0,0%	0,0%
CHG Saint-Denis	3,3%	0,0%	6,7%	0,5%	8,0%	4,9%	0,3%	6,8%	0,0%	1,0%
Paris	64,8%	90,9%	48,4%	63,2%	72,0%	65,6%	80,1%	60,2%	71,2%	93,8%
Seine-et-Marne	0,3%	0,0%	0,0%	0,0%	0,6%	0,0%	0,0%	0,8%	0,0%	0,0%
Yvelines	0,3%	0,0%	0,0%	0,0%	0,3%	0,0%	0,0%	0,8%	0,0%	0,0%
Essone	0,6%	0,0%	0,0%	0,0%	0,3%	0,0%	0,0%	0,8%	0,0%	0,0%
Hauts-de-Seine	1,4%	0,0%	1,2%	1,6%	1,9%	1,2%	0,3%	5,1%	3,4%	0,0%
Val-de-Marne	1,1%	0,0%	0,0%	8,8%	1,6%	0,0%	0,3%	0,8%	1,4%	0,0%
Val-d'Oise	0,8%	0,0%	0,4%	1,0%	1,6%	0,4%	0,0%	0,8%	4,1%	0,0%

PARAMEDICAL ET DENTAIRE	Chirurgie dentaire	Chirurgie dentaire ODF	Soins infirmiers	Masseurs kinésithérapeutes	Orthophonistes	Orthoptistes	Pédicures podologues
CHG d'Aulnay-sous-Bois	0,0%	0,0%	1,6%	0,0%	0,0%	0,0%	
Avicenne, Bobigny	0,0%	0,0%	14,9%	51,3%	0,0%	0,0%	
Jean Verdier, Bondy	0,8%	0,0%	10,1%	0,0%	0,0%	0,0%	
CHI Montfermeil	0,0%	0,0%	0,2%	12,8%	0,0%	0,0%	
CHI Montreuil	0,0%	0,0%	2,2%	0,0%	0,0%	9,4%	
CHG Saint-Denis	0,0%	0,0%	4,6%	0,0%	0,0%	0,0%	
Paris	99,2%	100,0%	61,3%	35,9%	100,0%	90,6%	
Seine-et-Marne	0,0%	0,0%	0,3%	0,0%	0,0%	0,0%	
Yvelines	0,0%	0,0%	0,2%	0,0%	0,0%	0,0%	
Essone	0,0%	0,0%	0,9%	0,0%	0,0%	0,0%	
Hauts-de-Seine	0,0%	0,0%	1,6%	0,0%	0,0%	0,0%	
Val-de-Marne	0,0%	0,0%	1,1%	0,0%	0,0%	0,0%	
Val-d'Oise	0,0%	0,0%	1,0%	0,0%	0,0%	0,0%	

1.3. OFFRE SANITAIRE

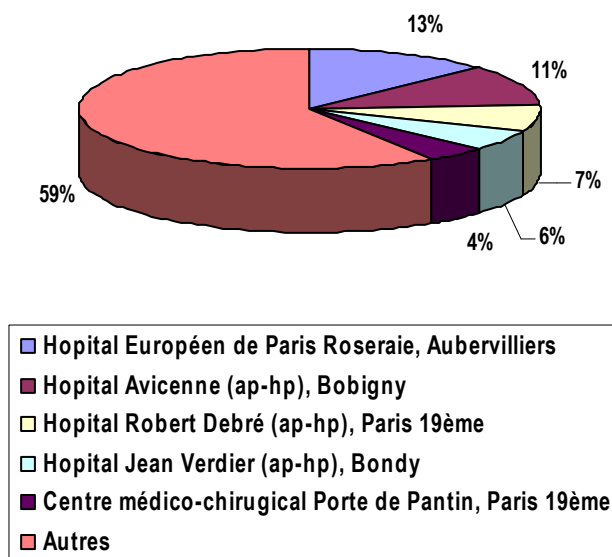
1.3.1 L'OFFRE DE SOINS HOSPITALIERE PUBLIQUE ET PRIVEE

1.3.1.1 LES ETABLISSEMENTS

Pantin ne dispose d'aucun établissement de santé.

1.3.1.2. REPARTITION DES SEJOURS MEDECINE, CHIRURGIE, OBSTETRIQUE (MCO)

Ventilation des séjours MCO dans les principaux établissements hospitaliers fréquentés par les patients résidant à Pantin :



Source : PMSI-MCO 2006

Séjours effectués par des patients résidant à Pantin (2006) : 13 815

Taux de fuite (2006) : 100%

L'indicateur « Taux de fuite » correspond au rapport entre le nombre de séjours de la zone géographique sélectionnée pris en charge en dehors de cette zone sur le nombre total de séjours issus de la zone sélectionnée (une zone géographique qui ne contient aucun établissement hospitalier présente un taux de fuite de 100 %).

1.3.2 L'OFFRE DE SOINS LIBERALE

Précisions méthodologiques :

Les effectifs totaux présentés pour chaque profession correspondent à l'ensemble des professionnels de santé inscrits dans les fichiers de l'Assurance Maladie en **2007** diminués des professionnels en cessation d'activité.

Les professionnels de santé sont recensés selon le lieu de leur **cabinet principal**.

Les professionnels de santé exerçant en cabinet secondaire ne sont donc pas inclus dans l'analyse qui suit.
Sont concernés pour Pantin une orthophoniste et une orthoptiste.

Leurs remplaçants et/ou leurs salariés ne sont pas recensés, cependant leur activité est enregistrée sous l'identifiant du remplacé.

L'âge des professionnels de santé est celui au 1^{er} Janvier 2007.

1.3.2.1 LES MEDECINS

- **Médecins en activité : 50**

- Omnipraticiens : 28
- Spécialistes : 22

Densité pour 10 000 habitants* :

Médecins	Pantin	Seine-St-Denis	Ile-de-France
Omnipraticiens	5,3	7,5	9,0
Spécialistes	4,2	6,7	11,5
Total	9,5	14,2	20,5

* population recensement 2004-2006

Spécialités	Effectifs
Omnipraticiens	
Total Omnipraticiens	28
Dont MEP	4
Dont médecins généralistes	24
Spécialistes	
Rhumatologie	1
Radiodiagnostic et imagerie médicale	2
Pédiatrie	1
Ophthalmologie	5
Oto-rhino-laryngologie	2
Dermato-vénérologie	1
Psychiatrie	1
Néphrologie	2
Gynécologie médicale	1
Médecine biologiste	1
Gastro-entérologie et hépatologie	1
Pathologie cardio-vasculaire	3
Gynécologie obstétrique	1
Total Spécialistes	22
Total Général Pantin	50

Médecins à exercice particulier (MEP)	
Acupuncture	1
Homéopathie	1
Médecine interne	1
Médecine d'urgence	1
Total MEP	4

- **Répartition hommes / femmes par classe d'âge**

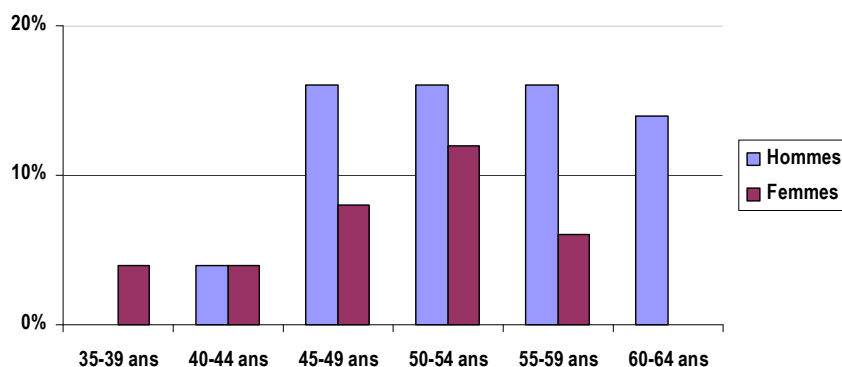
L'âge moyen des médecins en exercice à Pantin est de 52 ans (52 ans pour les omnipraticiens et 51,9 ans pour les spécialistes).

63% ont plus de 50 ans et 35% plus de 55 ans

Par ailleurs, 64% des médecins sont des hommes.

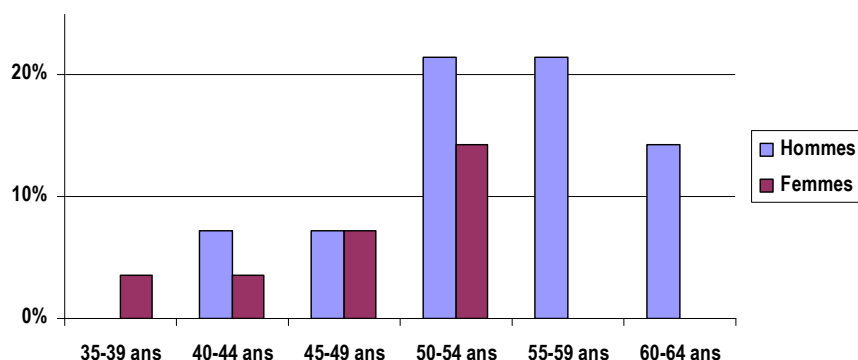
Médecins toutes spécialités confondues (effectifs par tranches d'âge)

	Hommes	Femmes	Total
35-39 ans	0	2	2
40-44 ans	2	2	4
45-49 ans	8	4	12
50-54 ans	8	6	14
55-59 ans	8	3	11
60-64 ans	7	0	7
Total	33	17	50



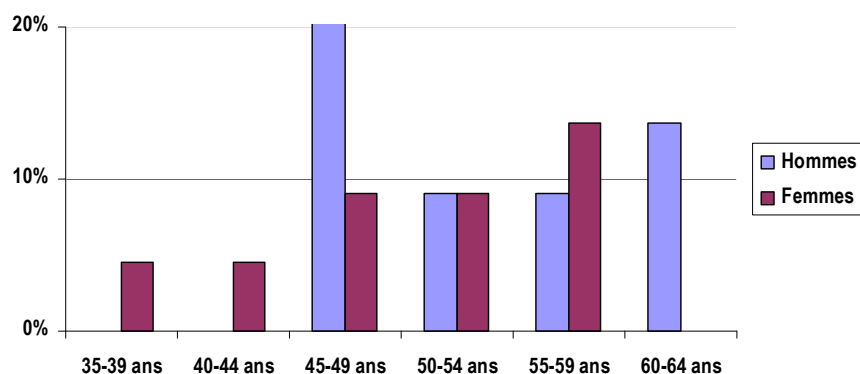
Omnipraticiens (effectifs par tranches d'âge)

	Hommes	Femmes	Total
35-39 ans	0	1	1
40-44 ans	2	1	3
45-49 ans	2	2	4
50-54 ans	6	4	10
55-59 ans	6	0	6
60-64 ans	4	0	4
Total	20	8	28



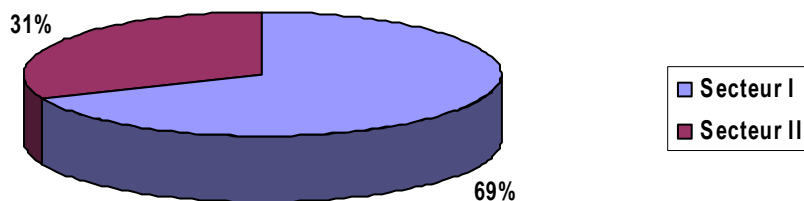
Spécialistes (effectifs par tranches d'âge)

	Hommes	Femmes	Total
35-39 ans	0	1	1
40-44 ans	0	1	1
45-49 ans	6	2	8
50-54 ans	2	2	4
55-59 ans	2	3	5
60-64 ans	3	0	3
Total	13	9	22



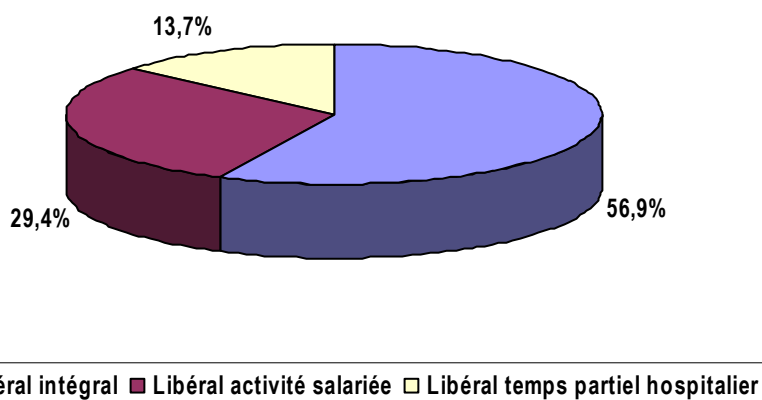
- **Conventionnement**

69% des médecins en activité exercent en secteur I.



Conventionnement	Secteur	Effectifs
PRATICIEN CONVENTIONNE SANS DÉPASSEMENT PERMANENT	I	34
Omnipraticiens		23
Spécialistes		11
PRATICIEN CONVENTIONNE AVEC HONORAIRES LIBRES	II	16
Omnipraticiens		5
Spécialistes		11

- **Nature de l'exercice**



Nombre de médecins selon la catégorie et la nature d'exercice

Exercice	Omnipraticiens	Spécialistes	Total
Libéral intégral	22	6	28
Libéral activité salariée	4	11	15
Libéral temps partiel hospitalier	2	5	7
Total	28	22	50

- *Activité libérale exclusive : exercice libéral intégral.*
- *Activité libérale et salariée : exercice libéral à temps partiel avec activité salariée autre qu'hospitalière.*
- *Activité libérale et hospitalière : exercice libéral à temps partiel avec temps partiel hospitalier.*

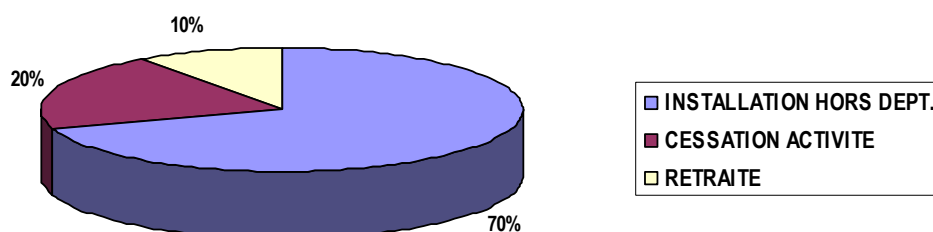
- Historique des installations et des cessations d'activité des médecins entre 2000 et 2007

Départs de médecins

Entre 2000 et 2007, 10 médecins ont cessé d'exercer à Pantin (4 omnipraticiens et 6 spécialistes).
Age moyen de départ tous motifs confondus : 46 ans

Motifs :

- 7 installations hors du département
- 2 cessations d'activité
- 1 retraite



Durée d'installation dans la commune des 10 médecins ayant cessé d'y exercer entre 2000 et 2007 :

	Omnipraticiens	Spécialistes	Total
< 5 ans	2	2	4
5-9 ans	0	3	3
10-14 ans	1	0	1
15-19 ans	0	1	1
> 25 ans	1	0	1
Total	4	6	10

Durée moyenne d'installation dans la commune : 9 ans

Installations de médecins

Entre 2000 et 2007, 6 médecins se sont installés à Pantin (1 omnipraticien et 5 spécialistes).
On dénombre 5 femmes, soit 83,3% du total des nouveaux installés.
Age moyen d'installation : 37,5 ans

Sur cette même période, 3 de ces nouveaux installés (1 omnipraticien et 2 spécialistes) ont quitté la commune en moyenne 1 an et demi après leur installation.

Détail :

	Installations	Départs	Différentiel
Omnipraticiens	1	4	-3
Dermatologie	0	1	-1
Néphrologie	3	1	+2
Ophthalmologie	1	1	0
Médecine biologiste	1	2	-1
Pédiatrie	0	1	-1
Total	6	10	-4

- Données d'activité

Activité des médecins libéraux au 31 décembre 2005

Médecins (1)	HONORAIRES MOYENS (euros)	
	Pantin	ILE-DE-FRANCE
Omnipraticiens	149 009	114 976
Spécialistes	169 609	206 224
Total libéraux	157 440	165 293

Source : SNIR 2005 - Régime Général

(1) : Effectifs des actifs à part entière, c'est-à-dire les professionnels de santé :

- actifs au 31 déc. de l'année considérée et ayant perçu au moins 1€ d'honoraires pendant l'année considérée,
- conventionnés, titulaires du droit permanent au dépassement, honoraires libres (exclus les non conventionnés),
- ayant un exercice libéral intégral, à temps partiel, avec temps partiel hospitalier (exclus les médecins hospitaliers plein temps),
- qui ne se sont pas installés au cours de l'année considérée,
- âgés de moins de 65 ans.

Il s'agit des données d'activité concernant l'ensemble des prestations réalisées dans le secteur libéral (actes, prescriptions) soumises à remboursement auprès des organismes d'Assurance Maladie.

Seule l'activité des professionnels APE est prise en compte, elle inclut l'activité réalisée au cabinet du professionnel, au domicile du malade ou dans un établissement de soins dès lors qu'elle est identifiée par le numéro du professionnel exécutant ou prescripteur, celui-ci pouvant par ailleurs employer des auxiliaires salariés. L'activité des remplaçants est enregistrée sous l'identifiant du remplacé.

1.3.2.2 LES PROFESSIONS PARAMEDICALES

1.3.2.2.1 LES INFIRMIERS

- **Infirmiers en activité : 14**

Densité pour 10 000 habitants :

- Pantin : 2,6
- Seine-Saint-Denis : 3,2
- Ile-de-France : 4,2

- **Répartition hommes / femmes par classe d'âge**

Il s'agit de 11 femmes et 3 hommes.

L'âge moyen des infirmiers en activité est 45,4 ans.

- **Conventionnement**

Tous sont conventionnés en secteur I.

- **Nature de l'exercice**

2 ont une activité libérale salariée et 12 ont une activité libérale intégrale.

- **Historique des installations et des cessations d'activité d'infirmiers entre 2000 et 2007**

Installations

Entre 2000 et 2007, 6 infirmiers se sont installés : il s'agit de 5 femmes et 1 homme.

Age moyen : 35,5 ans

Sur cette même période, l'un de ces nouveaux installés a quitté la commune 1 an après son installation.

Départs d'infirmiers

Entre 2000 et 2007, il y a eu 3 départs d'infirmières.

Âge moyen : 35,7 ans

Motifs : 2 cessations d'activité et 1 installation hors département.

Durée moyenne d'installation dans la commune : 5 ans.

1.3.2.2.2 LES MASSEURS KINESITHERAPEUTES

- **Masseurs kinésithérapeutes en activité : 26**

Densité pour 10 000 habitants :

- Pantin : 4,9
- Seine-Saint-Denis: 4,6
- Ile-de-France: 7,1

- **Répartition hommes / femmes et âge**

61,5% des masseurs-kinésithérapeutes en activité sont des hommes.

Moyenne d'âge : 46,2 ans.

- **Conventionnement**

Les 26 masseurs-kinésithérapeutes sont conventionnés en secteur I.

- **Nature de l'exercice**

22 des masseurs-kinésithérapeutes ont une activité libérale intégrale, 4 ont une activité libérale salariée.

- **Historique des installations et des cessations d'activité de masseurs kinésithérapeutes entre 2000 et 2007**

Installations

Entre 2000 et 2007, 12 masseurs-kinésithérapeutes se sont installés : 5 femmes et 7 hommes.

Age moyen: 29,5 ans.

Sur cette même période, 6 de ces nouveaux installés ont quitté la commune en moyenne 1 an et demi après leur installation.

Départs

Entre 2000 et 2007, 16 masseurs-kinésithérapeutes sont partis.

Âge moyen : 37,3 ans

Motifs : 1 départ en retraite, 8 cessations d'activité et 7 installations hors département.

Durée moyenne d'installation dans la commune : 10,5 ans.

1.3.2.2.3 LES PEDICURES-PODOLOGUES

- **Pédicure en activité : 7**

Densité pour 10 000 habitants :

- Pantin : 1,3
- Seine-Saint-Denis: 1,6
- Ile-de-France : 2,1

- **Répartition hommes / femmes par classe d'âge**

Il s'agit de 5 femmes et 2 hommes.

L'âge moyen des pédicures-podologues en activité est de 44,3 ans.

- **Conventionnement**

Tous sont conventionnés en secteur I.

- **Nature de l'exercice**

6 ont une activité libérale intégrale, 1 a une activité libérale salariée.

- **Historique des installations et des cessations d'activité de pédicures-podologues entre 2000 et 2007**

Installations

Entre 2000 et 2007, 1 pédicure-podologue s'est installé.

Départs

Entre 2000 et 2007 : 2 départs de pédicures-podologues.

Motifs : 1 installation hors département et 1 cessation d'activité.

Durée moyenne d'installation dans la commune : 16,5 ans.

1.3.2.2.4 LES ORTHOPHONISTES

- **Orthophonistes en activité : 5**

Densité pour 10 000 habitants :

- Pantin : 0,9
- Seine-Saint-Denis: 1,8
- Ile-de-France: 2,3

- **Répartition hommes / femmes par classe d'âge**

Il s'agit de 5 femmes et d'un homme

Age moyen : 49,4 ans.

- **Conventionnement**

Les 5 orthophonistes sont conventionnées en secteur I.

- **Nature de l'exercice**

1 des orthophonistes ont une activité libérale salariée, les 4 autres ont une activité libérale intégrale.

- **Historique des installations et des cessations d'activité de pédicures-podologues entre 2000 et 2007**

Installations

En 2000, 1 orthophoniste s'est installé à Pantin.

Départs

Entre 2000 et 2007, 2 orthophonistes ont cessé leur activité.

Motifs : 1 cessation et 1 installation hors du département.

Durée moyenne d'installation dans la commune : 11 ans.

1.3.2.2.5 LES ORTHOPTISTES

- Orthoptiste : 1

Densité pour 10 000 habitants :

- Pantin : 0,2
- Seine-Saint-Denis: 0,3
- Ile-de-France : 0,4

L'orthoptiste exerçant à Pantin est une femme conventionnée en secteur I, et ayant une activité libérale intégrale.

Historique des installations et des cessations d'activité des orthoptistes entre 2000 et 2007 :

Entre 2000 et 2007, un orthoptiste s'est installé à Pantin, puis a cessé son activité au bout de 2 ans.

1.3.2.3 LES CHIRURGIENS-DENTISTES

- **Chirurgiens-dentistes en activité : 21**

Densité pour 10 000 habitants :

- Pantin : 3,9
- Seine-Saint-Denis : 4,0
- Ile-de-France : 7,0

- **Répartition hommes / femmes par classe d'âge**

61,9% des chirurgiens-dentistes en activité sont des hommes.
Age moyen : 48,7 ans.

Chirurgiens-dentistes (effectifs par tranches d'âge)

	Hommes	Femmes	Total
< 35 ans	1	1	2
35-39 ans	2	1	3
40-44 ans	2	0	2
45-49 ans	2	0	2
50-54 ans	3	2	5
55-59 ans	2	3	5
> 65 ans	1	1	2
Total	13	8	21

- **Conventionnement**

Les 21 chirurgiens-dentistes sont conventionnés en secteur I.

- **Nature de l'exercice**

Les 21 chirurgiens-dentistes ont une activité libérale intégrale.

- **Historique des installations et des cessations d'activité des chirurgiens dentistes entre 2000 et 2007**

Installations

Entre 2000 et 2007, 5 chirurgiens-dentistes se sont installés à Pantin, 2 femmes et 3 hommes.

Age moyen : 30,8 ans

Parmi eux, 1 chirurgien-dentiste installé après 2000 a cessé son activité sur la commune au bout de 3 ans pour s'installer en dehors du département.

Départs

Entre 2000 et 2007 : 9 départs de chirurgiens-dentistes.

Âge moyen : 45,8 ans

Motifs : 1 installation hors du département, 1 décès, 5 cessations d'activité et 2 cessations d'activité pour exercice SCP/SEL

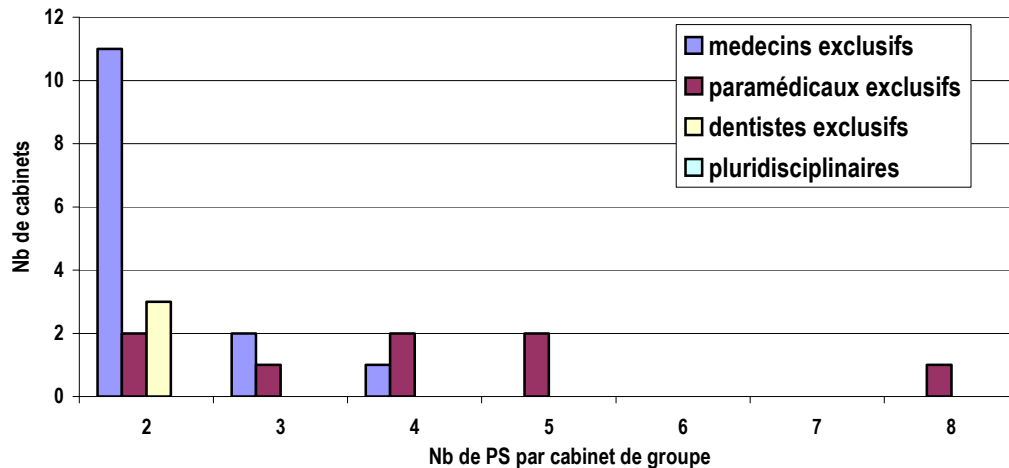
Durée moyenne d'installation dans la commune : 15,7 ans.

1.3.2.4 STRUCTURATION DE L'OFFRE DE SOINS

Sur les 125 professionnels de santé en exercice à Pantin, 71 exercent en groupe, soit un taux de regroupement de 57%.

La taille moyenne des groupes est de 2,8 professionnels de santé.

Caractéristiques des regroupements à Pantin:



Cabinets médicaux exclusifs :

- 11 groupes composés de 2 médecins :
 - o 7 groupes de 2 omnipraticiens
 - o 4 groupes de 2 spécialistes
- 2 groupes de 3 spécialistes
- 1 groupe de 4 spécialistes

Cabinets paramédicaux exclusifs :

- 2 groupes de 2 professionnels de santé paramédicaux
- 1 groupe de 3 professionnels de santé paramédicaux
- 2 groupes de 4 professionnels de santé paramédicaux
 - o 4 masseurs kinésithérapeutes
 - o 4 infirmières
- 2 groupes de 5 professionnels de santé paramédicaux
 - o 2 infirmières, 2 masseurs kinésithérapeutes et 1 pédicure
 - o 4 masseurs kinésithérapeutes et 1 pédicure
- 1 groupe de 8 professionnels de santé paramédicaux
 - o 2 infirmières, 5 masseurs kinésithérapeutes et 1 pédicure

Cabinets dentaires exclusifs :

- 3 groupes de 2 chirurgiens-dentistes

Cabinets pluridisciplinaires :

Il n'y a pas de cabinet de groupe pluridisciplinaire à Pantin (regroupant médecins, paramédicaux et/ou dentistes).

1.3.2.5 LES OFFICINES

- Officines : 15

Nombre d'officines pour 10 000 habitants :

- Pantin : 2,8
- Seine-Saint-Denis: 3,5
- Ile-de-France: 3,9

1.3.2.6 LES LABORATOIRES D'ANALYSES MEDICALES

- Nombre de laboratoires d'analyses médicales : 2

1.3.3 LES CENTRES DE SANTE

Les 3 centres de santé municipaux polyvalents de Pantin :

- Le centre municipal de santé Cornet
- Le centre municipal de santé Ténine
- Le centre municipal de santé Sainte Marguerite

Personnel médical, dentaire et paramédical dans les 3 centres de santé municipaux :

Catégorie	Nb PS effectif	Nb PS ETP
MEDICAL		
Médecin généraliste	15	8,9
Imagerie médicale	7	1,8
Phlébologie	2	0,8
Ophthalmologie	2	1,1
ORL	1	0,5
Allergologie	1	0,3
Gastro-entérologie	3	0,3
Rhumatologie	2	0,4
Gynécologie	4	1,8
Dermatologie	3	1,2
Cardiologie	2	0,3
Pneumologie	1	0,1
Pédiatrie	4	0,6
Psychiatre	1	0,3
Endocrinologie	1	0,2
Total médecins	49	18,6
PARAMEDICAL ET AUTRES		
Kinésithérapeutes, orthoptistes, pédicures	7	4,8
Infirmiers	13	13
Conseillère conjugale et psychologue	2	0,5
Manipulatrice radiologie	3	3
Total paramédical et autres	25	21,3
DENTAIRE		
Chirurgien dentiste	7	5,9
Orthodontiste	3	1,3
Total dentaire	10	7,2
Total général	84	47,1

Source : DRASSIF 2005

La patientèle des 3 CMS :

Nb total de passages en médecine : 97 366

Nb total de passages en dentaire : 18 676

Nb patients CMU : 15 260

- Médecine : 11 343
- Imagerie médicale : 775
- Dentaire : 1 529
- Paramédicaux : 1 613

Nb patients AME : 4 563

- Médecine : 2 955
- Imagerie médicale : 273
- Dentaire : 427
- Paramédicaux : 908

Le centre de santé de soins infirmiers Sainte Marguerite :

Statut : Associatif

Personnel infirmier : 2 IDE + 1 IDE remplaçante (congrés)

1.3.4 LES RESEAUX DE SANTE

Plusieurs réseaux de santé interviennent à Pantin notamment :

- Cancérologie : Onco 93, gynécomed
- Soins palliatifs : Océane, Arc en ciel

1.3.5 LA PERMANENCE DES SOINS

L'organisation de la permanence des soins est départementale : le SUR 93 assure avec SOS médecins l'essentiel des visites d'urgence en dehors des heures d'ouvertures des cabinets médicaux sur l'ensemble du département de Seine-Saint-Denis.