



PIERREFITTE-SUR-SEINE

**Les soins en libéral
Etat des lieux et perspectives**

Juin 2007

SOMMAIRE

1. PIERREFITTE-SUR-SEINE	3
1.1 POPULATION : CONTEXTE SOCIODEMOGRAPHIQUE	4
1.1.1 DENSITE ET EVOLUTION DEMOGRAPHIQUE	4
1.1.2 STRUCTURE DE LA POPULATION	5
1.1.3 CARACTERISTIQUES SOCIO-ECONOMIQUES	6
1.2 POPULATION : ETAT DE SANTE	8
1.2.1 TAUX DE MORTALITE	8
1.2.2 CONSOMMATION DE SOINS	8
1.3. OFFRE SANITAIRE	9
1.3.1 L'OFFRE DE SOINS HOSPITALIERE	9
1.3.1.1 LES ETABLISSEMENTS	9
1.3.1.2. REPARTITION DES SEJOURS MCO : ZONE DE PIERREFITTE	9
1.3.2 L'OFFRE DE SOINS LIBERALE	10
1.3.2.1 LES MEDECINS	10
1.3.2.2 LES PROFESSIONS PARAMEDICALES	16
1.3.2.3 LES CHIRURGIENS-DENTISTES	21
1.3.2.5 LES OFFICINES	22
1.3.2.6 LES LABORATOIRES D'ANALYSES MEDICALES	22
1.3.3 LES CENTRES DE SANTE	23
1.3.4 LES RESEAUX DE SANTE	25
1.3.5 LA PERMANENCE DES SOINS	25

1. PIERREFITTE-SUR-SEINE

Département : Seine-Saint-Denis

Arrondissement : Saint-Denis

Canton : canton de Pierrefitte sur Seine

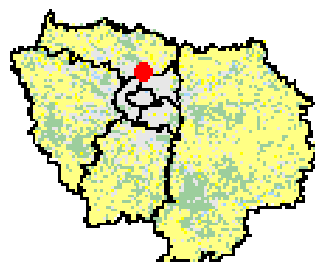
Intercommunalité : communauté d'agglomération Plaine

Commune

Superficie : 3.41 km²

Population : 26 400 Pierrefittois (estimations 2005) dont :

- 31% de moins de 20 ans
- 13% de plus de 60 ans



Vue aérienne de Pierrefitte-sur-Seine



Source : IAURIF

1.1 POPULATION : CONTEXTE SOCIODEMOGRAPHIQUE

Précision méthodologique : pour certains éléments, seules les données issues du recensement de la population de 1999 sont disponibles à ce jour.

1.1.1 DENSITE ET EVOLUTION DEMOGRAPHIQUE

26 400 Pierrefittois au 1^{er} janvier 2005...

Pierrefitte compte 26 400 habitants au 1^{er} janvier 2005 (estimations Insee) répartis sur un territoire de 3.41 km²

Sa densité de population (7 563habitants/ km²) est plus forte que la moyenne de Seine-Saint-Denis (5 916 habitants/km²).

EVOLUTION DE LA POPULATION						
	1968	1975	1982	1990	1999	2005
Population sans doubles comptes	19 017	20 819	22 366	23 822	25 816	26 400

Source INSEE : recensement de la population 1999, estimations 2004-2006

Depuis 1968, la commune connaît une croissance régulière de sa population, passant de 19 000 habitants à 26 400 en 2005 (+ 39%). Ces dernières années, la croissance est cependant plus modérée, notamment en raison d'un déficit du solde migratoire plus important.

TAUX DEMOGRAPHIQUES (MOYENNES ANNUELLES)						
	1962-1968	1968-1975	1975-1982	1982-1990	1990-1999	1999-2005
Taux d'évolution global	4.31%	1.31%	1.02%	0.79%	0.90%	0,38%
- dû au solde naturel	0.78%	0.70%	0.85%	0.97%	1.15%	N.C.
- dû au solde migratoire	3.53%	0.60%	0.17%	-0.18%	-0.25%	N.C.

Source INSEE : recensement de la population 1999, estimations 2004-2006

Evolution du solde naturel Pierrefittois

Année	Naissances	Décès	Solde
2001	553	107	446
2002	555	146	409
2003	606	179	427
2004	577	143	434
2005	564	133	431

Source INSEE : Etat civil

Taux de natalité pour 1 000 habitants entre 2001 et 2005

Année	Pierrefitte	Ile-de-France
2001	21.4	15,6
2002	21.5	15,5
2003	23.5	15,4
2004	22.4	15,4
2005	21,9	15,2

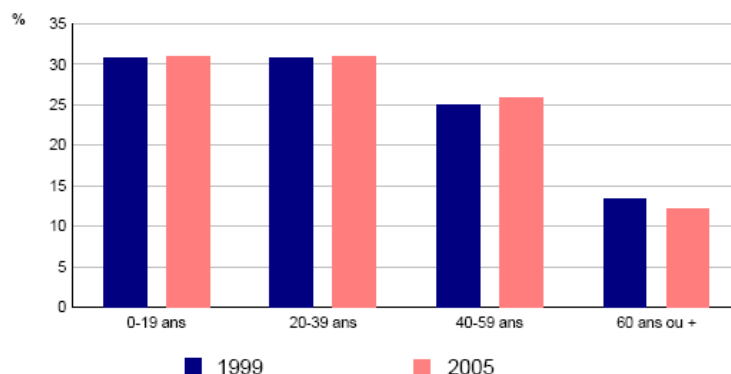
Source INSEE : Etat civil

1.1.2 STRUCTURE DE LA POPULATION

Une population plus jeune qu'en Seine-Saint-Denis

En 2005, 30,7% des Pierrefittois ont moins de 20 ans et 30,7% ont entre 20 et 39 ans (contre respectivement 29% et 30% en Seine-Saint-Denis).

Par ailleurs, 13,1% ont plus de 60 ans (14,6% en Seine-Saint-Denis).



Sources : Insee, Enquêtes annuelles de recensement 2004 à 2006
RP99 - Exploitations principales

Population des ménages¹ par sexe et classes d'âge

	Nombre	Part
0 à 19 ans	7 898	30,7%
20 à 39 ans	7 898	30,7%
40 à 59 ans	6 560	25,5%
60 ans ou plus	3 371	13,1%
Total	25 727	100%

	Effectifs	Part
Hommes	12 606	49%
Femmes	13 121	51%
Total	25 727	100%

Source Insee, estimations 2004-2006

Source: Insee, estimations 2004-2006

Depuis 1999, la population des ménages a augmenté de 623 personnes, soit une progression de 2,5%.

Une proportion d'étrangers supérieure à la moyenne départementale

Age en 5 tranches	Nationalité		
	Français	Etranger	Total
0 à 14 ans	81.4%	18.6%	100,0%
15 à 24 ans	81.6%	18.4%	100,0%
25 à 39 ans	69.1%	30.9%	100,0%
40 à 59 ans	65.5%	34.5%	100,0%
60 ans ou plus	80.1%	19.9%	100,0%
Total	74.3%	25.7%	100,0%

Source : Insee, recensement 1999

La population étrangère dans la commune de Pierrefitte représente 25.7% de la population totale (la moyenne départementale est de 18,7%).

¹ Un ménage, au sens statistique, est défini comme l'ensemble des occupants d'une résidence principale, qu'ils aient ou non des liens de parenté. Un ménage peut ne comprendre qu'une seule personne.

1.1.3 CARACTERISTIQUES SOCIO-ECONOMIQUES

Type et composition des ménages par âge de la personne de référence

Type de ménages	15-24 ans	25-39 ans	40-59 ans	60 ans et plus	Total
Ménages d'une personne	1.3%	8.0%	6.6%	11.2%	27%
Autres ménages sans famille	0.2%	0.8%	1.1%	0.7%	2,8%
Familles monoparentales	0,1%	4.4%	5.2%	1.3%	11.1%
Couples	0,9%	17.0%	29.9%	11.3%	59.1%
Total	2,5%	30.2%	42.8%	24.4%	100.0%

Caractéristiques des familles selon le nombre et l'âge des enfants²

Type de famille	0 enfant	1 enfant	2 enfants	3 enfants	4 enfants	Total
Monoparentale	3.0%	7.3%	3.5%	1.4%	1.2%	16.3%
Couple	32.1%	18.2%	17.9%	8.5%	7.0%	83.7%
Total	35.1%	25.5%	21.4%	9,8%	8.1%	100,0%

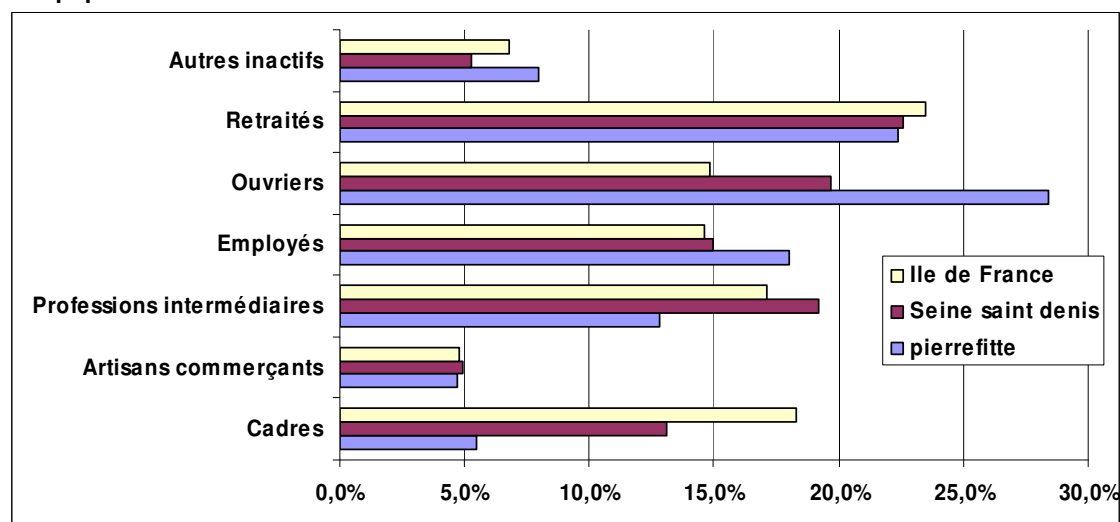
Source : Insee, recensement 1999

Pierrefitte comporte moins de ménages d'une personne que la moyenne départementale (27.0% contre 30,2% en Seine-Saint-Denis).

Par ailleurs, la part des familles monoparentales est plus importante (16.3% contre 11,4% en Seine-Saint-Denis).

64.9% des familles ont au moins un enfant (contre 64% en Seine-Saint-Denis) et 17.9% ont trois enfants ou plus (14,7% en Seine-Saint-Denis).

Une population ouvrière ...



Source : Insee, recensement 1999

Comparée au département, la part des ouvriers dans la population des ménages est plus importante : 28.4% contre 19.7%.

Les cadres représentent 5.5% de l'ensemble des ménages, alors qu'ils ne sont que 13.1% dans l'ensemble du département.

De la même façon, on compte 12.8% de professions intermédiaires contre 19.2% en Seine-St-Denis, et 18% d'employés contre 15% en Seine-Saint-Denis.

² Enfants de moins de 25 ans présents dans la famille.

Les familles monoparentales sans enfant de moins de 25 ans hébergent, par définition, au moins un enfant de 25 ans ou plus

Un revenu moyen fiscal par ménages moins élevé que celui du département

En 2005, le revenu fiscal moyen déclaré par les ménages Pierrefittois est de 12 461 euros et près de 58% des foyers fiscaux ne sont pas imposables. Il s'agit de l'un des revenus moyens les moins élevés de Seine-Saint-Denis.

Une forte part de la population de Pierrefitte bénéficie de minima sociaux.

La population couverte par au moins une prestation CAF est importante : 66% (contre 55% en Seine-Saint-Denis et 44,7% en Ile-de-France).

De plus, parmi les prestataires d'allocations au 1^{er} janvier 2005 ; 17% des ménages touchent le RMI.

	2005					
	Ile-de-France		Seine St Denis		Pierrefitte	
Foyers fiscaux	6 519 692	100%	802 860	100%	14 379	100%
imposables	4 093 186	62,8%	399 272	49,7%	6 096	42,4 %

	2005		
	Ile-de-France	Seine St Denis	Pierrefitte
Revenu fiscal moyen (en euros)	21 841	14 363	12 461

Source : DGI, l'impôt sur le revenu en 2005

Allocataires CAF et ménages bénéficiaires du RMI au 1^{er} janvier 2005

	Allocataires de la CAF	Population couverte	Nombre d'allocataires RMI	Population couverte
Pierrefitte	5 793	17 440	990	2 051
Seine-Saint-Denis	276 441	788 350	49 265	98 323
Ile-de-France	1 817 115	5 182 175	214 390	384 939

Source : CAF, Seine-Saint-Denis

18,5% de chômeurs...

La part des chômeurs dans la population active est un peu plus importante que la moyenne du département : 18,5% contre 14% en Seine-Saint-Denis au 1^{er} janvier 2005 (Source : ANPE).

Demandeurs d'emplois au 1^{er} Janvier 2005

	Hommes	Femmes	Total
Catégorie 1 et 6*	1 316	1 092	2 408
Moins de 25 ans	210	184	394
25 à 49 ans	903	758	1 661
50 ans et plus	203	150	353

* CDI à temps plein

Source(s) : DRTEFP / ANPE

1.2 POPULATION : ETAT DE SANTE

1.2.1 TAUX DE MORTALITE

Taux brut de mortalité pour 1 000 habitants

Année	Pierrefitte	Seine-Saint-Denis	Ile-de-France
2001	4,2	6,1	6,6
2002	5,6	6,1	6,6
2003	6,8	6,5	6,9
2004	5,5	5,8	6,0
2005	5,1	NC	NC

Source : Insee, Etat civil

1.2.2 CONSOMMATION DE SOINS

Année de référence : 2005

Source : URCAM Ile-de-France

Médecine générale :

Nombre de bénéficiaires de C (Consultations) et de V (Visites) auprès d'un omnipraticien : 18 808

Nombre total d'actes consommés : 92 765

Consommation moyenne de Pierrefitte : 5,0

Consommation moyenne Région Ile-de-France : 4,6

Consommation moyenne par tranche d'âge* :

Age	Consommation moyenne Pierrefitte	Consommation moyenne Ile-de-France
Moins de 15 ans	3,9	3,7
15-44 ans	4,3	3,9
45-59 ans	5,9	5,0
60-74 ans	6,9	5,9
75 ans et plus	10,1	8,3

* nombre moyen de consultations annuelles auprès d'un omnipraticien

Taux de consommation intra-zone : 51,8%

Moyenne régionale : 59%

1.3. OFFRE SANITAIRE

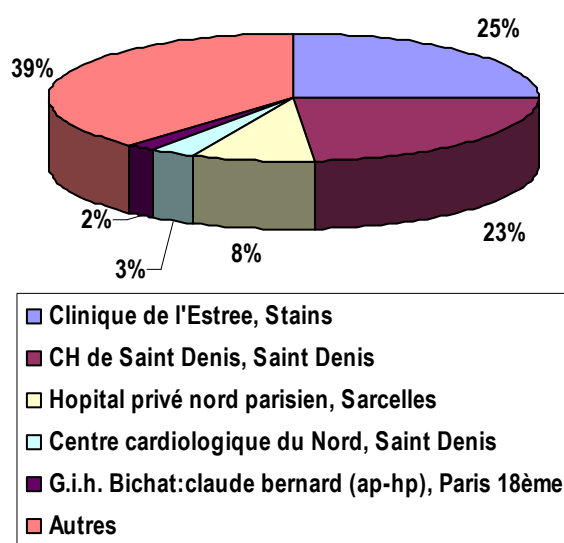
1.3.1 L'OFFRE DE SOINS HOSPITALIERE³

1.3.1.1 LES ETABLISSEMENTS

Pierrefitte dispose d'une structure de soins : la Clinique de la réadaptation (soins de suite – 98 lits et places autorisées).

1.3.1.2. REPARTITION DES SEJOURS MCO : ZONE DE PIERREFITTE

Ventilation des séjours MCO dans les principaux établissements hospitaliers fréquentés par les patients résidant à Pierrefitte :



Séjours de la zone (2005) : 7 802

Taux de fuite (2005) : 100%

Source : PMSI-MCO 2005

L'indicateur « Taux de fuite » correspond au rapport entre le nombre de séjours de la zone géographique sélectionnée pris en charge en dehors de cette zone sur le nombre total de séjours issus de la zone sélectionnée (une zone géographique qui ne contient aucun établissement hospitalier présente un taux de fuite de 100 %).

Total des séjours : destination par département

Départements	% (séjours)
Paris	17,7%
Seine-et-Marne	0,0%
Yvelines	0,2%
Essonne	0,0%
Hauts-de-Seine	2,9%
Seine-Saint-Denis	63,4%
Val-de-Marne	1,2%
Val-d'Oise	14,1%
Hors IDF	0,5%
Total	100,0%

³ Source : ARH Ile-de-France

1.3.2 L'OFFRE DE SOINS LIBERALE⁴

Précision méthodologique :

Les effectifs totaux présentés pour chaque profession correspondent à l'ensemble des professionnels de santé inscrits dans les fichiers de l'Assurance Maladie au **30 Décembre 2006** diminués des professionnels en cessation d'activité.

Les professionnels de santé sont recensés selon le lieu de leur **cabinet principal**.

Leurs remplaçants et/ou leurs salariés ne sont pas recensés, cependant leur activité est enregistrée sous l'identifiant du remplacé.

1.3.2.1 LES MEDECINS

- **Médecins en activité : 20**

- Omnipraticiens : 12, soit 60% du total des médecins
- Médecins spécialistes : 8, soit 40% du total des médecins.

Densité pour 10 000 habitants* :

Médecins	Pierrefitte	Seine St Denis	Ile-de-France
Omnipraticiens	4,6	7,6	9,2
Spécialistes	3,0	6,7	11,3
Total	7,6	14,3	20,5

* population recensement 2004-2006

Spécialités	Effectifs
Omnipraticiens	
Omnipraticiens	12
Spécialistes	
Anesthésiologie Réanimation chirurgicale	1
Radiodiagnostic et imagerie médicale	1
Pédiatrie	1
Dermatologie et vénéréologie	1
Ophthalmologie	1
Psychiatrie générale	2
Gynécologie médicale	1
Total Spécialistes	8
Total Général Pierrefitte	20

Médecins à exercice particulier (MEP)⁵	
Acupuncture	1
Allergologie	1
Total MEP	2

⁴ Source : URCAM Ile-de-France

⁵ Un médecin à exercice particulier (MEP) est un omnipraticien qui possède une compétence particulière (acupuncture, homéopathie...).

- **Répartition hommes / femmes par classe d'âge**

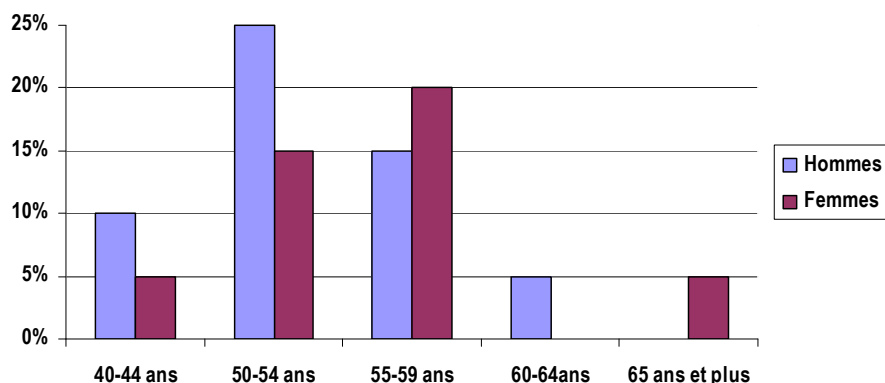
L'âge moyen des médecins en exercice à Pierrefitte est de 53,5 ans (51,1 ans pour les omnipraticiens et 57,1 ans pour les spécialistes).

85% ont plus de 50 ans et 45% plus de 55 ans.

Par ailleurs, 55% sont des hommes.

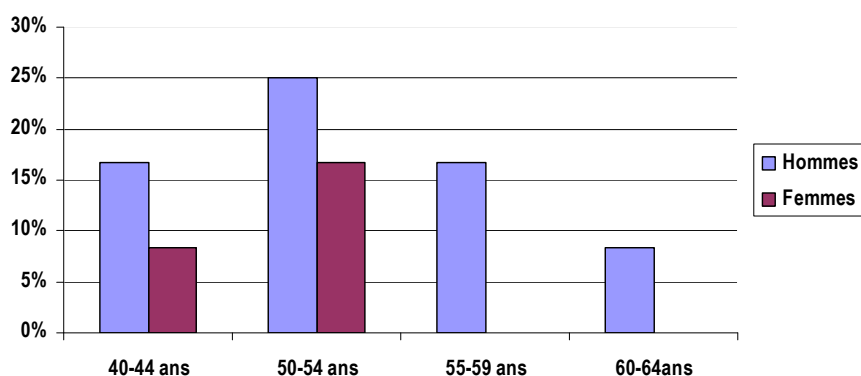
Médecins toutes spécialités confondues (effectifs par tranches d'âge)

	Hommes	Femmes	Total
40-44ans	2	1	3
50-54ans	5	3	8
55-59 ans	3	4	7
60-64ans	1	0	1
65 ans et +	0	1	1
Total	11	9	20



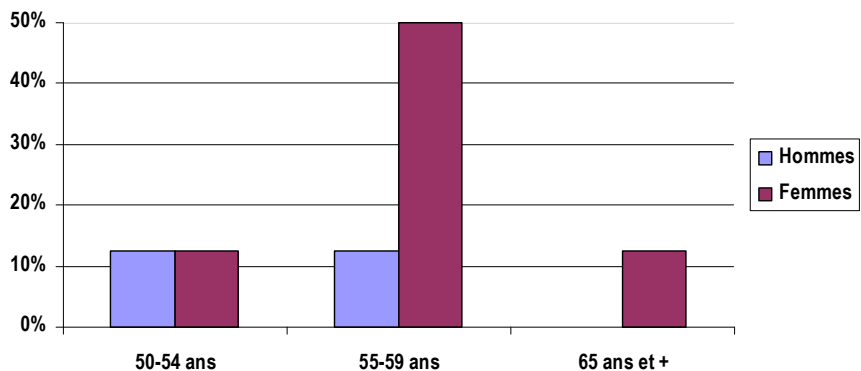
Omnipraticiens (effectifs par tranches d'âge)

	Hommes	Femmes	Total
40-44 ans	2	1	3
50-54 ans	4	2	6
55-59 ans	2	0	2
60-64 ans	1	0	1
Total	9	3	12



Spécialistes (effectifs par tranches d'âge)

	Hommes	Femmes	Total
50-54 ans	1	1	2
55-59 ans	1	4	5
65 ans et +	0	1	1
Total	2	6	8



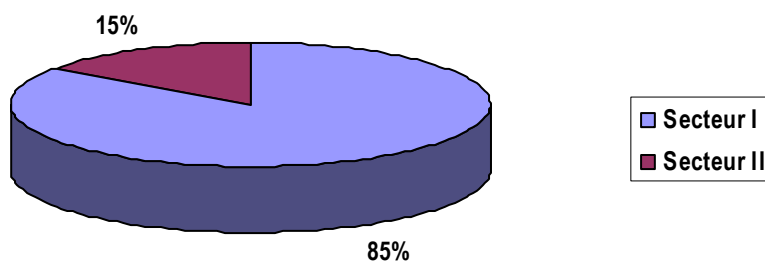
Age moyen des spécialistes par spécialité*

Spécialités	Age moyen
Radiodiagnostic et imagerie médicale – Pédiatrie	52,5
Anesthésiologie – Gynécologie	56,5
Dermatologie – Ophtalmologie	58,5
Psychiatrie	61,0

* les données étant anonymes, certaines spécialités sont regroupées.

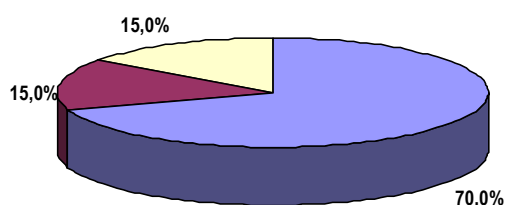
- **Conventionnement**

85% des médecins en activité exercent en secteur I.



Conventionnement	Secteur	Effectifs
PRATICIEN CONVENTIONNE SANS DÉPASSEMENT PERMANENT	I	17
Omnipraticiens		12
Spécialistes		5
PRATICIEN CONVENTIONNE AVEC DÉPASSEMENT PERMANENT	I	0
Omnipraticiens		0
Spécialistes		0
PRATICIEN CONVENTIONNE AVEC HONORAIRES LIBRES	II	3
Omnipraticiens		0
Spécialistes		3

- **Nature de l'exercice**



■ Libéral intégral ■ Libéral activité salariée □ Libéral temps partiel hospitalier

Nombre de médecins selon la catégorie et la nature d'exercice

Exercice	Omnipraticiens	Spécialistes	Total
Libéral intégral	11	3	14
Libéral activité salariée	0	3	3
Libéral temps partiel hospitalier	1	2	3
Total	12	8	20

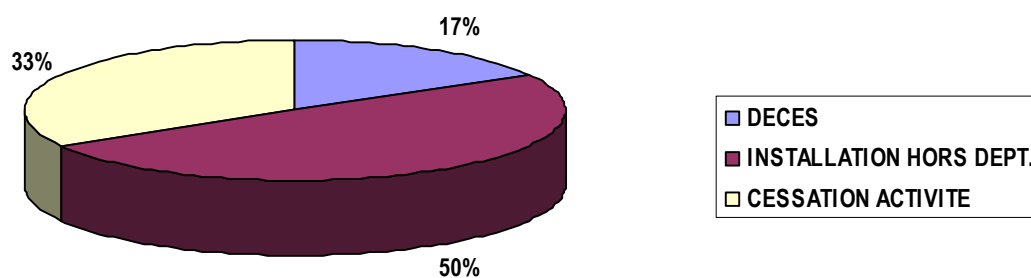
- *Activité libérale exclusive : exercice libéral intégral.*
- *Activité libérale et salariée : exercice libéral à temps partiel avec activité salariée autre qu'hospitalière.*
- *Activité libérale et hospitalière : exercice libéral à temps partiel avec temps partiel hospitalier.*
- *Activité hospitalière temps plein : exercice hospitalier à temps plein avec activité, consultations ou lits privés, pour des malades s'adressant directement au professionnel de santé.*

- **Date de 1^{ère} installation dans le département**

Date installation dans le département	Omnipraticiens	Spécialistes	Total
1970-1979	3	1	4
1980-1989	7	6	13
1990-1999	2	0	2
Depuis 2000	0	1	1
Total	12	8	20

- **Départs de médecins**

Depuis 2000, 6 médecins sont partis (4 omnipraticiens et 2 spécialistes). L'âge moyen de départ tous motifs confondus est de 50 ans.



- **Nouveaux installés**

Depuis 2000, 1 femme spécialiste s'est installée.

- **Données d'activité**

Activité des médecins libéraux au 31 décembre 2005

Médecins (1)	HONORAIRES MOYENS (euros)	
	Pierrefitte	ILE-DE-FRANCE
Omnipraticiens	139 315	114 976
Spécialistes	218 645	206 224
Total libéraux	178 980	165 293

Source : SNIR 2005 - Régime Général

(1) : Effectifs des actifs à part entière, c'est-à-dire les professionnels de santé :

- actifs au 31 déc. de l'année considérée et ayant perçu au moins 1€ d'honoraires pendant l'année considérée,
- conventionnés, titulaires du droit permanent au dépassement, honoraires libres (exclus les non conventionnés),
- ayant un exercice libéral intégral, à temps partiel, avec temps partiel hospitalier (exclus les médecins hospitaliers plein temps),
- qui ne se sont pas installés au cours de l'année considérée,
- âgés de moins de 65 ans.

Il s'agit des données d'activité concernant l'ensemble des prestations réalisées dans le secteur libéral (actes, prescriptions) soumises à remboursement auprès des organismes d'Assurance Maladie.

Seule l'activité des professionnels APE est prise en compte, elle inclut l'activité réalisée au cabinet du professionnel, au domicile du malade ou dans un établissement de soins dès lors qu'elle est identifiée par le numéro du professionnel exécutant ou prescripteur, celui-ci pouvant par ailleurs employer des auxiliaires salariés. L'activité des remplaçants est enregistrée sous l'identifiant du remplacé.

- **Regroupements de médecins**

Sur les 20 médecins en exercice à Pierrefitte, 10 sont en groupe, soit 50% du total des médecins actuellement en activité.

La taille moyenne du groupe est de 2.5 médecins.

Sur les 4 groupes recensés, on dénombre :

- 2 groupes de 2 médecins
- 2 groupes de 3 médecins

Caractéristiques des groupes :

2 groupes composés de 2 omnipraticiens:

2 groupes composés de 3 médecins :

- 1 groupe avec 1 omnipraticien, 1 gynécologue et 1 pédiatre
- 1 groupe avec 2 omnipraticiens et 1 ophtalmologue

1.3.2.2 LES PROFESSIONS PARAMEDICALES

1.3.2.2.1 LES INFIRMIERS

- **Infirmiers en activité : 6**

Densité pour 10 000 habitants :

- Pierrefitte : 2,3
- Seine St Denis : 3,2
- Ile-de-France : 4,9

- **Répartition hommes / femmes par classe d'âge**

Il s'agit de 5 femmes et d'1 homme.

L'âge moyen des infirmiers en activité est de 48 ans.

- **Conventionnement**

Tous sont conventionné secteur I.

- **Nature de l'exercice**

Tous les infirmiers ont une activité libérale intégrale.

- **Date de 1^{ère} installation dans le département**

Date 1 ^{ère} installation dans le département	Effectif
1980-1989	4
1990-1999	1
Depuis 2000	1
Total	6

- **Départs d'infirmiers**

Depuis 2000 : 4 départs d'infirmiers.

Motifs : 2 installations hors du département et 2 cessations d'activité.

Age moyen de départ tous motifs confondus : 44 ans.

- **Nouveaux installés**

Depuis 2000, 1 infirmière s'est installée.

1.3.2.2.2 LES MASSEURS KINESITHERAPEUTES

- **Masseurs kinésithérapeutes en activité : 15**

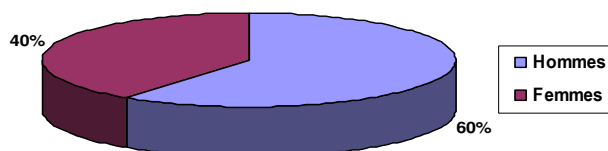
Densité pour 10 000 habitants :

- Pierrefitte : 5,7
- Seine St Denis : 4,6
- Ile-de-France: 7,1

- **Répartition hommes / femmes et âge**

60% des masseurs-kinésithérapeutes en activité sont des hommes.

Moyenne d'âge : 43,5 ans.



- **Conventionnement**

Les 15 masseurs-kinésithérapeutes sont conventionnés secteur I.

- **Nature de l'exercice**

14 masseurs kinésithérapeutes ont une activité libérale intégrale et le 15ème a une activité libérale et salariée.

- **Date de 1^{ère} installation dans le département**

Date 1 ^{ère} installation dans le département	Effectif
1960-1969	1
1970-1979	2
1980-1989	5
1990-1999	3
Depuis 2000	4
Total	15

- **Départs**

Depuis 2000, 13 masseurs-kinésithérapeutes sont partis.

Motif : 6 pour installation hors du département, 1 décès et 6 cessations d'activité.

Age moyen de départ tous motifs confondus : 44 ans.

- **Nouveaux installés**

Depuis 2000, 4 masseurs-kinésithérapeutes se sont installés.

Il s'agit d'1 homme et de 3 femmes.

Age moyen d'installation : 29 ans.

1.3.2.2.3 LES PEDICURES-PODOLOGUES

- **Pédicure en activité : 2**

Densité pour 10 000 habitants :

- Pierrefitte : 0,8
- Seine-St-Denis : 1,0
- Ile-de-France : 2,1

- **Répartition hommes / femmes par classe d'âge**

Les deux pédicures sont des femmes.

- **Conventionnement**

Les 2 pédicures sont conventionnées secteur I.

- **Nature de l'exercice**

Elles ont une activité libérale intégrale.

- **Date de 1^{ère} installation dans le département**

Date 1 ^{ère} installation dans le département	Effectif
1970-1979	1
Depuis 2000	1
Total	2

- **Départs**

Depuis 2000, 3 pédicures ont cessé leur activité.

Motif de départ : 1 installation hors du département et 2 cessations d'activité.

Age moyen de départ tous motifs confondus : 45 ans.

- **Nouveaux installés**

Depuis 2000, 1 pédicure s'est installé.

Il s'agit d'une femme.

1.3.2.2.4 LES ORTHOPHONISTES

- **Orthophonistes en activité : 5**

Densité pour 10 000 habitants :

- Pierrefitte : 1,9
- Seine St Denis : 1,6
- Ile-de-France: 2,3

- **Répartition hommes / femmes par classe d'âge**

Sur les 5 orthophonistes en activité à Pierrefitte, 4 sont des femmes.
Age moyen : 39.4 ans.

- **Conventionnement**

Les 5 orthophonistes sont conventionnés secteur I.

- **Nature de l'exercice**

4 orthophonistes ont une activité libérale intégrale, le 5ème a une activité libérale et salariée.

- **Date de 1^{ère} installation dans le département**

Date 1 ^{ère} installation dans le département	Effectif
1980-1989	2
1995-1999	1
Depuis 2000	2
Total	5

- **Départs**

Depuis 2000, 3 orthophonistes ont cessé leur activité.
Motifs de départs : 2 pour s'installer hors du département et 1 pour cessation d'activité.
Age moyen : 35 ans.

- **Nouveaux installés**

Depuis 2000, 2 orthophonistes se sont installés.
Age moyen d'installation : 27,5 ans.

1.3.2.2.5 LES ORTHOPTISTES

Il n'y a pas d'orthoptistes en exercice à Pierrefitte.

1.3.2.2.6 LES REGROUPEMENTS PARAMEDICAUX

Sur les 28 professionnels paramédicaux en exercice à Pierrefitte, 20 sont en groupe, soit 71.4% du total des professionnels paramédicaux actuellement en activité.

La taille moyenne du groupe est de 2,6.

Sur les 9 groupes :

- 7 sont composés de 2 paramédicaux
- 2 sont composés de 3 paramédicaux

1.3.2.3 LES CHIRURGIENS-DENTISTES

- **Chirurgiens-dentistes en activité : 5**

Densité pour 10 000 habitants :

- Pierrefitte : 1,9
- Seine St Denis : 4,0
- Ile-de-France : 7,3

- **Répartition hommes / femmes par classe d'âge**

60% des chirurgiens-dentistes en activité sont des femmes.
Age moyen : 52,8 ans.

Chirurgiens-dentistes (effectifs par tranches d'âge)

	Hommes	Femmes	Total
35-39 ans	0	1	1
45-49 ans	1	0	1
55-59 ans	1	1	2
60-64 ans	0	1	1
Total	2	3	5

- **Conventionnement**

Les 5 chirurgiens-dentistes sont conventionnés secteur I.

- **Nature de l'exercice**

Les cinq chirurgiens-dentistes ont une activité libérale intégrale.

- **Date de 1^{ère} installation dans le département**

Date 1 ^{ère} installation dans le département	Effectif
1960-1969	1
1970-1979	2
1980-1989	1
Depuis 2000	1
Total	5

- **Départs**

Depuis 2000 : 6 départs de chirurgiens-dentistes.
Motifs : 3 installations hors du département et 3 cessations d'activité.
Age moyen de départ tous motifs confondus : 53 ans.

- **Nouveaux installés**

Depuis 2000, 1 chirurgien-dentiste s'est installé. Il s'agit d'une femme.

1.3.2.5 LES OFFICINES

- **Officines : 8**

Nombre d'officines pour 10 000 habitants :

- Pierrefitte : 3,1
- Seine St Denis : 3,5
- Ile-de-France: 3,9

1.3.2.6 LES LABORATOIRES D'ANALYSES MEDICALES

- **Nombre de laboratoires d'analyses médicales : 3**

1.3.3 LES CENTRES DE SANTE

Les 2 centres de santé de Pierrefitte :

Le centre de santé municipal Jean Aimé Dolidier

- Statut : Municipal
- Activités : consultations médicales et soins infirmiers.
- Ouverture : du lundi au vendredi et le samedi matin
- Professionnels de santé :

Catégorie	Nb de PS effectif	Nb PS ETP
MEDICAL		
Médecine générale	4	3,7
Dermatologie	1	0,5
Endocrinologie	1	0,1
Gastro entérologie	1	0,1
Médecine vasculaire	2	0,5
Neurologie	1	0,05
Ophthalmologie	3	1,27
Cardiologie	1	0,22
Pédiatrie	1	0,10
Pneumologie	1	0,10
ORL	2	0,17
Radiologie	3	1,0
Echographie	3	0,45
Rhumatologie	2	0,35
Gynécologie obstétrique	1	0,5
Médecine du sport	1	0,25
Total Médecine	28	9,36
PARAMEDICAL		
Masseur kinésithérapeute	4	3,71
Soins infirmiers	8	7,5
Total paramédical	12	11,21

Source : DRASSIF, 2007

Patientèle :

Nombre total de passages (2006) : 72 353

Nombre total de patients : 27 365

Nombre total d'actes : 51 681

Nombre total de CMU : 10 686

Nombre total d'AME : 1 447

Origine Géographique :

Patients de la commune : 69,53%

Patients hors commune : 30,47%

Patients du département : 86,09%

Patients hors département : 13,91%

Le centre de santé dentaire municipal

- Statut : Municipal
- Activités : consultations dentaires (3 fauteuils).
- Professionnels de santé :

Catégorie	Nb de PS effectif	Nb PS ETP
DENTAIRE		
Chirurgiens dentistes omnipraticiens	4	1,09
Parodontiste	1	0,34
Orthodontistes	2	1,43
Total dentaire	7	2,86

Source : DRASSIF, 2007

Nombre de passages (2006) : 10 024

Dont CMU et AME : 995

1.3.4 LES RESEAUX DE SANTE⁶

Plusieurs réseaux de santé interviennent à Pierrefitte notamment :

- Arc en Ciel (Soins palliatifs)
- Onco 93 et Onco Nord (Cancérologie)

1.3.5 LA PERMANENCE DES SOINS

L'organisation de la permanence des soins est départementale : le SUR 93 assure avec SOS médecins l'essentiel des visites d'urgence en dehors des heures des cabinets médicaux sur l'ensemble du département de Seine-Saint-Denis.

⁶ Source : URCAM Ile-de-France