



CHAMPIGNY-SUR-MARNE

**Les soins en libéral
Etat des lieux et perspectives**

Juin 2006

SOMMAIRE

1. CHAMPIGNY-SUR-MARNE	3
1.1 POPULATION : CONTEXTE SOCIODEMOGRAPHIQUE	4
1.1.1 DENSITE ET EVOLUTION DEMOGRAPHIQUE	4
1.1.2 STRUCTURE DE LA POPULATION	5
1.1.3 CARACTERISTIQUES SOCIO-ECONOMIQUES	6
1.2 POPULATION : ETAT DE SANTE	8
1.2.1 TAUX DE MORTALITE	8
1.2.2 CONSOMMATION DE SOINS	8
1.3 OFFRE SANITAIRE	9
1.3.1 L'OFFRE DE SOINS HOSPITALIERE	9
1.3.1.1 LES ETABLISSEMENTS	9
1.3.1.2 REPARTITION DES SEJOURS MCO : ZONE DE CHAMPIGNY-SUR-MARNE	11
1.3.2 L'OFFRE DE SOINS LIBERALE	12
1.3.2.2 LES PROFESSIONS PARAMEDICALES	19
1.3.2.3 LES SAGES FEMMES	25
1.3.2.4 LES CHIRURGIENS-DENTISTES	25
1.3.2.5 REGROUPEMENTS INTERPROFESSIONNELS	27
1.3.2.6 LES OFFICINES	27
1.3.2.7 LES LABORATOIRES D'ANALYSES MEDICALES	27
1.3.3 LES CENTRES DE SANTE	28
1.3.4 LES RESEAUX DE SANTE	30
1.3.5 LA PERMANENCE DES SOINS	30

1. CHAMPIGNY-SUR-MARNE

Département : Val-de-Marne

Arrondissement : Nogent-sur-Marne

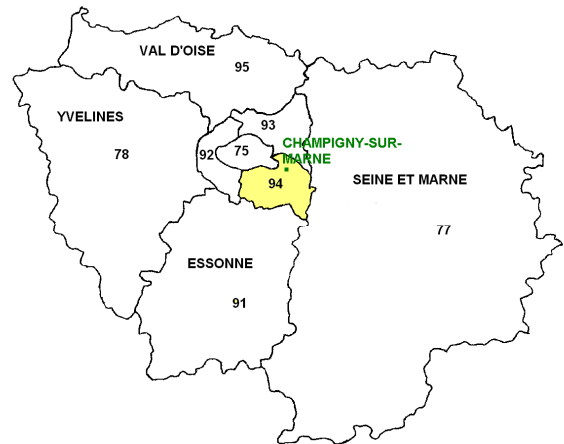
Canton : chef-lieu de 3 cantons (1 commune)

Intercommunalité : aucune

Superficie : 1 130 hectares

Population : 75 500 Campinois (estimations 2004) dont :

- 27% de moins de 20 ans
- 17% de plus de 60 ans



Vue aérienne de Champigny-sur-Marne



Source : IAURIF

1.1 POPULATION : CONTEXTE SOCIODEMOGRAPHIQUE

Précision méthodologique : seules les données issues du recensement de la population de 1999 sont disponibles à ce jour.

1.1.1 DENSITE ET EVOLUTION DEMOGRAPHIQUE

Plus de 75 500 Campinois au 1^{er} Juillet 2004...

Champigny-sur-Marne compte 75 500 habitants au 1^{er} janvier 2004 (estimations Insee) répartis sur un territoire de 11,3 km².

Sa densité de population (6 681 habitants/km²) est plus élevée que la moyenne du Val-de-Marne (5 137 habitants/ km²).

EVOLUTION DE LA POPULATION						
	1968	1975	1982	1990	1999	2004
Population sans doubles comptes	70 419	80 291	76 176	79 486	74 237	75 500

Source INSEE : recensement de la population 1999, estimation 2004

Alors que la population avait fortement augmenté au début des années quatre-vingt-dix, la commune de Champigny-sur-Marne a vu sa population décroître de plus de 5 000 habitants au cours de la décennie 1990-1999.

TAUX DEMOGRAPHIQUES (MOYENNES ANNUELLES)						
	1962-1968	1968-1975	1975-1982	1982-1990	1990-1999	1999-2004
Taux d'évolution global	3,33%	1,90%	-0,75%	0,53%	-0,76%	0,34%
- dû au solde naturel	1,08%	1,20%	0,74%	0,80%	0,88%	N.C.
- dû au solde migratoire	2,25%	0,70%	-1,49%	-0,26%	-1,63%	N.C.

Source INSEE : recensement de la population 1999, estimation 2004

La diminution de la population au début des années quatre vingt dix est liée à une forte chute du solde migratoire. En effet, bien que l'excédent naturel Campinois ait toujours été relativement élevé en raison d'un fort taux de natalité (15,1‰ en 1999), il n'a pas suffi pas à contrecarrer le déficit migratoire.

Aujourd'hui, la tendance se stabilise et tend même à s'inverser puisqu'en cinq ans la commune a gagné 1 263 habitants, et le taux de natalité est passé à 17,1‰ en 2004.

Taux de natalité pour 1 000 habitants entre 1999 et 2004

Année	Champigny-sur-Marne	Val-de-Marne	Ile-de-France
1999	15,1	15,4	15,6
2002	17,0	15,7	15,5
2003	15,2	15,7	15,4
2004	17,1	NC	NC

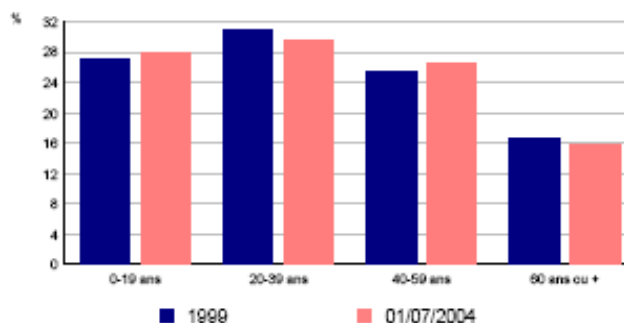
1.1.2 STRUCTURE DE LA POPULATION

Une forte proportion de jeunes adultes...

En 2004, 28% des Campinois ont moins de 20 ans et 29% entre 20 et 39 ans (contre respectivement 26% et 30% dans le Val-de-Marne).

D'autre part, 16% ont plus de 60 ans (17,1% dans le Val-de-Marne).

Structure de la population des ménages par âge



Source : Insee, Enquêtes annuelles de recensement 2004 et 2005
RP99 - Exploitation principale

Population des ménages¹ par sexe et classes d'âge

	Nombre	Part
0 à 19 ans	20 758	28%
20 à 39 ans	21 499	29%
40 à 59 ans	20 017	27%
60 ans ou plus	11 862	16%
Total	74 136	100%

	Effectifs	%
Hommes	35 585	48%
Femmes	38 551	52%
Total	74 136	100%

Source: Insee, estimations 2004-2005

Depuis 1999, la population des ménages a augmenté de 1 272 personnes, soit une progression de 1,7%.

15.8% d'étrangers, la majorité originaire de l'Union Européenne

Age en 5 tranches	Nationalité		
	Français	Etranger	Total
0 à 14 ans	89,7%	10,3%	100,0%
15 à 24 ans	89,2%	10,8%	100,0%
25 à 39 ans	81,3%	18,7%	100,0%
40 à 59 ans	78,5%	21,5%	100,0%
60 ans ou plus	87,0%	13,0%	100,0%
Total	84,2%	15,8%	100,0%

Source : INSEE, recensement 1999

La population étrangère dans la commune de Champigny-sur-Marne représente 15,8% de la population totale (la moyenne départementale est de 11,8%).

On compte 7,8% d'étrangers de nationalité européenne et 7,7% d'autres étrangers (3,7% sont originaires d'Afrique du nord).

¹ Un ménage, au sens statistique, est défini comme l'ensemble des occupants d'une résidence principale, qu'ils aient ou non des liens de parenté. Un ménage peut ne comprendre qu'une seule personne.

1.1.3 CARACTERISTIQUES SOCIO-ECONOMIQUES

Type et composition des ménages par âge de la personne de référence

Type de ménages	15-24 ans	25-39 ans	40-59 ans	60 ans et plus	Total
Ménages d'une personne	0,9%	6,7%	6,7%	12,0%	26,3%
Autres ménages sans famille	0,2%	0,6%	0,9%	0,5%	2,2%
Familles monoparentales	0,2%	3,7%	5,9%	1,7%	11,6%
Couples	0,7%	18,6%	26,0%	14,4%	59,8%
Total	2,0%	29,7%	39,6%	28,7%	100,0%

Source : INSEE, recensement 1999

Caractéristiques des familles selon le nombre et l'âge des enfants²

Type de famille	0 enfant	1 enfant	2 enfants	3 enfants	4 enfants	Total
Monoparentale	3,4%	7,3%	4,1%	1,5%	0,6%	16,9%
Couple	36,4%	18,2%	18,7%	6,6%	3,2%	83,1%
Total	39,8%	25,5%	22,8%	8,0%	3,8%	100,0%

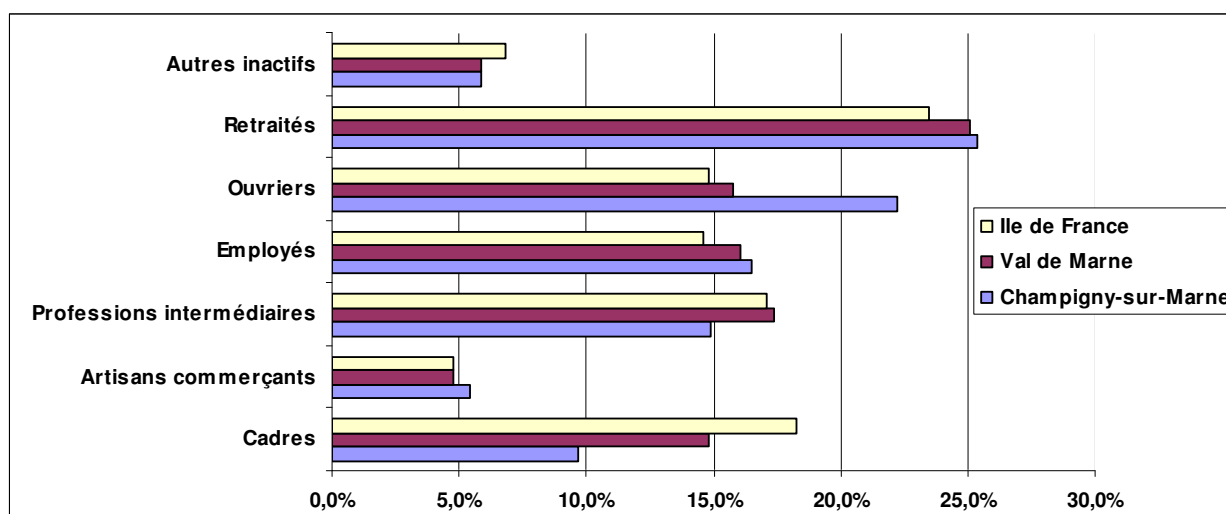
Source : INSEE, recensement 1999

Champigny-sur-Marne comporte moins de ménages d'une personne que la moyenne départementale (26,3% contre 32,4% dans le Val-de-Marne).

Par ailleurs, la part des familles monoparentales est plus importante (11,6% contre 10% dans le Val-de-Marne).

60% des familles ont au moins un enfant (contre 58% dans le Val-de-Marne) et 11,8% ont trois enfants ou plus (10,3% dans le Val-de-Marne).

Une population ouvrière...



Source : INSEE, recensement 1999

La part des ouvriers dans la population des ménages est importante : 22,2% contre 15,8% dans le Val-de-Marne.

Les cadres ne représentent que 9,7% de l'ensemble des ménages, alors qu'ils sont 14,8% dans l'ensemble du département.

De la même façon, la commune compte 14,9% de professions intermédiaires contre 17,4% dans le Val-de-Marne.

² Enfants de moins de 25 ans présents dans la famille.

Les familles monoparentales sans enfant de moins de 25 ans hébergent, par définition, au moins un enfant de 25 ans ou plus

Plus de 45% des ménages non imposables...

En 2004, les Campinois ont déclaré un revenu moyen fiscal de 15 866 euros et près de la moitié des foyers ne sont pas imposables.

	2004		
	Ile-de-France	Val-de-Marne	Champigny-sur-Marne
Revenu fiscal moyen (en euros)	21 225	19 150	15 866
foyers fiscaux imposables	29 892	26 681	23 652
foyers fiscaux non imposables	6 607	6 653	6 524

Par ailleurs, la population couverte par au moins une prestation CAF est relativement importante : 49,9% (contre 44,5% pour le Val-de-Marne et 44,7% en Ile-de-France).

	2004					
	Ile-de-France		Val-de-Marne		Champigny-sur-Marne	
Foyers fiscaux	6 519 692	100%	719 563	100%	41 720	100%
imposables	4 093 186	63%	449 005	62%	22 757	55%
non imposables	2 426 506	37%	270 558	38%	18 963	45%

Au 1^{er} janvier 2004, parmi les prestataires d'allocations, 14,24% touchent le RMI.

Source : DGI, l'impôt sur le revenu en 2004

Allocataires CAF et ménages bénéficiaires du RMI au 1^{er} janvier 2004

	Allocataires de la CAF	Population couverte	Nombre d'allocataires RMI	Population couverte
Champigny-sur-Marne	13 198	37 668	1 880	1 880
Val-de-Marne	197 916	559 208	22 542	40 333
Ile-de-France	1 760 641	5 044 061	190 894	342 383

Source : CAF, Val-de-Marne

Plus de 15% de chômeurs...

POPULATION ACTIVE EN 1999			
	Ensemble	Ayant un emploi	Chômeurs
Ensemble	36 523	84,3%	15,5%
de 15 à 24 ans	3 076	73,0%	24,7%
de 25 à 49 ans	25 858	85,4%	14,5%
de 50 ans ou plus	7 589	85,2%	14,8%
Hommes	19 302	84,1%	15,4%
Femmes	17 221	84,5%	15,5%

Source : INSEE, recensement 1999

Par ailleurs, la population est légèrement plus touchée par des formes d'emploi précaire (CDD ou en intérim) que dans le reste du département (respectivement 8,45% et 1,45% contre 7,6% et 1,25% dans le Val-de-Marne).

La part des chômeurs dans la population active est importante : 15,5% des Campinois n'ont pas d'emploi. Ce chiffre, bien supérieur à la moyenne départementale (9,3%), concerne toutes les tranches d'âge, et plus particulièrement les jeunes (24,7%).

	FORMES D'EMPLOI DES SALARIES			
	Hommes		Femmes	
	Nombre	Part	Nombre	Part
Ensemble	14 475	100,0%	13 820	100,0%
Contrat à durée indéterminée	10 246	70,8%	8 719	63,1%
Contrat à durée déterminée	1 163	8,0%	1 229	8,9%
Intérim	284	2,0%	128	0,9%
Emploi aidé	155	1,1%	270	2,0%
Apprentissage - stage	285	2,0%	237	1,7%
Titulaires fonction publique	2 342	16,2%	3 237	23,4%

Source : INSEE, recensement 1999

1.2 POPULATION : ETAT DE SANTE

1.2.1 TAUX DE MORTALITE

Taux brut de mortalité pour 1 000 habitants

Année	Champigny-sur-Marne	Val-de-Marne	Ile-de-France
2000	5,8	7,1	6,8
2001	6,0	7,0	6,6
2002	6,5	6,9	6,6

Source : Insee, Etat civil

1.2.2 CONSOMMATION DE SOINS

Année de référence : 2004

Age	Bénéficiaires (1)	Actes (2)	Consommation moyenne
Moins de 15 ans	10 461	38 371	3,7
15-44 ans	19 815	76 863	3,9
45-59 ans	8 959	46 508	5,2
60-74 ans	6 075	37 691	6,2
75 ans et plus	3 474	28 763	8,3
Total	48 784	228 196	4,7

Source : URCAM Ile-de-France

(1) Nombre de bénéficiaires de C (consultations) et de V (visites) auprès d'un omnipraticien

(2) Nombre d'actes

Consommation moyenne Champigny-sur-Marne : 4,7

Consommation moyenne Région Ile-de-France : 4,6

Taux de consommation intra-zone : 68,6%

Moyenne régionale : 58,6%

1.3 OFFRE SANITAIRE

1.3.1 L'OFFRE DE SOINS HOSPITALIERE³

1.3.1.1 LES ETABLISSEMENTS

Champigny-sur-Marne dispose d'une structure de soins :

L'hôpital privé Paul d'Egine (Etablissement privé lucratif) :

Capacité d'accueil au 1^{er} Avril 2005 : 46 lits et places autorisés en MCO (court séjour).

Activité : en 2004, l'hôpital totalisait 19 804 séjours de courte durée : 9 280 en Médecine, 7 937 en Chirurgie et 2 587 en Gynécologie-obstétrique.

Répartition du nombre de lits et places autorisés et installés au 1^{er} Avril 2005 en MCO

Hôpital privé Paul d'Egine	MEDECINE						CHIRURGIE				GYNECOLOGIE-OBS			
	HOSP COMP		HJ-HN		HAD		HOSP COMP		CHIR AMB		HOSP COMP		HJ-HN	
	A	I	A	I	A	I	A	I	A	I	A	I	A	I
Total	36	36	10	5	-	-	121	121	27	20	36	26	-	-

Hôpital privé Paul d'Egine	TOTAL PAR DISCIPLINE						TOTAL				TOTAL GRAL	
	MEDECINE		CHIRURGIE		GYNECO-OBS		HOSP COMP		ALTERNATIVES		A	I
	A	I	A	I	A	I	A	I	A	I	A	I
Total	46	41	148	141	36	26	193	183	37	25	230	208

A : autorisé

I : installé

HJ : Hospitalisation de jour

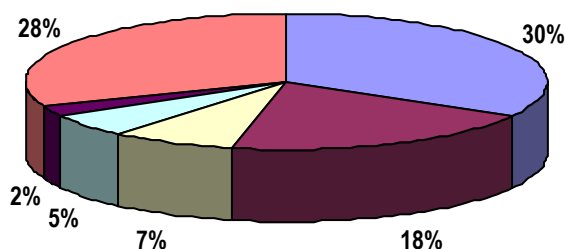
HN : Hospitalisation de nuit

HAD : Hospitalisation à domicile

³ Source : ARH Ile de France

1.3.1.2 REPARTITION DES SEJOURS MCO : ZONE DE CHAMPIGNY-SUR-MARNE

Ventilation des séjours MCO dans les principaux établissements hospitaliers fréquentés par les patients résidant à Champigny-sur-Marne :



■ Hôpital privé Paul d'Égine, Champigny-sur-Marne	■ Hôpital Saint-Camille, Bry-sur-Marne
■ CH Intercommunal de Créteil, Créteil	■ Hôpital Henri Mondor, Créteil
■ Hôpital Emile Roux, Limeil-Brevannes	■ Autres

Source : PMSI-MCO 2004

Séjours effectués par des patients résidant dans Champigny-sur-Marne (2004) : 19 901

Taux de fuite (2004) : 70,2%

L'indicateur « Taux de fuite » correspond au rapport entre le nombre de séjours de la zone géographique sélectionnée pris en charge en dehors de cette zone sur le nombre total de séjours issus de la zone sélectionnée (une zone géographique qui ne contient aucun établissement hospitalier présente un taux de fuite de 100 %).

Total des séjours : destination par département

Départements	% (séjours)
Paris	15,0%
Seine-et-Marne	3,0%
Yvelines	0,1%
Essonne	1,0%
Hauts-de-Seine	1,5%
Seine-Saint-Denis	2,2%
Val-de-Marne	76,1%
Val-d'Oise	0,1%
Hors IDF	1,0%
Total	100%

1.3.2 L'OFFRE DE SOINS LIBERALE⁴

Précision méthodologique :

Les effectifs totaux présentés pour chaque profession correspondent à l'ensemble des professionnels de santé inscrits dans les fichiers de l'Assurance Maladie au 30 Janvier 2006 diminués des professionnels en cessation d'activité.

Leurs remplaçants et/ou leurs salariés ne sont pas recensés, cependant leur activité est enregistrée sous l'identifiant du remplacé.

1.3.2.1 LES MEDECINS

- **Médecins en activité : 125**

- Médecins généralistes : 54 (dont 2 médecins à exercice particulier⁵), soit 43,2% du total des médecins (hors MEP : 42,7% de médecins généralistes)
- Médecins spécialistes : 71, soit 56,8% du total des médecins.

Densité pour 10 000 habitants* :

	Champigny-sur-Marne	Val-de-Marne	Ile-de-France
Généralistes	7,2	8,2	10,9
Spécialistes	9,5	9,2	9,7
Total	16,7	17,4	20,6

*population recensement 2004

Spécialités	Effectifs
Généralistes	
Généralistes (dont MEP)	54
Spécialistes	
Anesthésie-réanimation chirurgicale	7
Pathologie cardio-vasculaire	14
Chirurgie générale	2
Dermato-vénérologie	5
Radiodiagnostic et imagerie médicale	5
Gynécologie obstétrique	6
Gastro-entérologie et hépatologie	4
Oto-rhino-laryngologie	3
Pédiatrie	4
Pneumologie	1
Rhumatologie	2
Ophtalmologie	4
Chirurgie urologique	1
Stomatologie	1
Neurologie	2
Endocrinologie et métabolismes	1
Chirurgie maxillo-faciale	1
Chirurgie orthopédique et traumatologie	1
Médecin biologiste	1
Néphrologie	1
Psychiatrie générale	4

⁴ Source : URCAM Ile de France

⁵ Un médecin à exercice particulier (MEP) est un médecin généraliste qui possède une compétence particulière (acupuncture, homéopathie...).

Radiothérapie	1
Total Spécialistes	71
Total Général Champigny-sur-Marne	125

Remarque : 44% des médecins spécialistes exercent à l'hôpital privé Paul Egine.

Médecins à exercice particulier (MEP)	
Angéiologie	1
Phlébologie	1
Total MEP	2

- **Répartition hommes / femmes par classe d'âge**

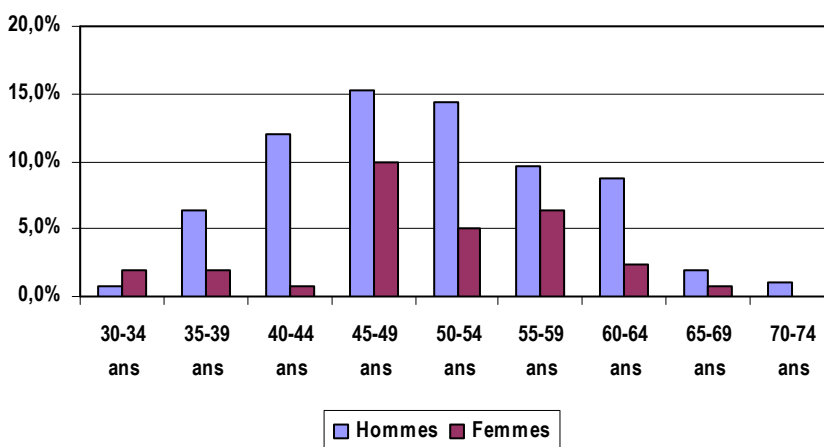
L'âge moyen des médecins en exercice à Champigny-sur-Marne est 50 ans (48,9 ans pour les médecins généralistes et 50,8 ans pour les médecins spécialistes).

50% ont plus de 50 ans et 30% plus de 55 ans.

Par ailleurs, 70% sont des hommes.

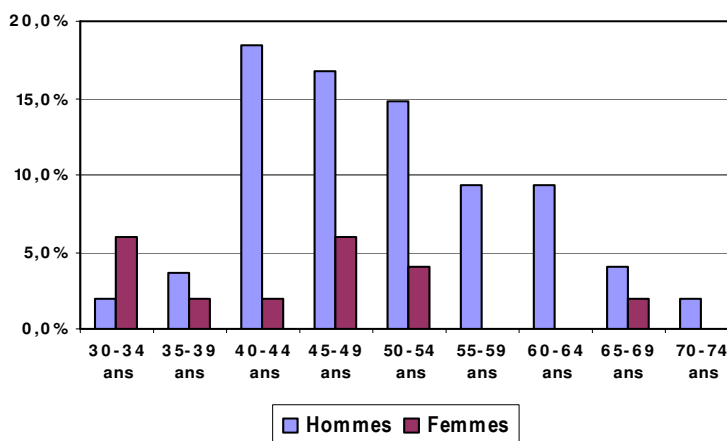
Médecins toutes spécialités confondues (effectifs par tranche d'âge)

	Hommes		Femmes		Total	
	Nb	%	Nb	%	Nb	%
30-34 ans	1	0,8%	3	2,0%	4	2,8%
35-39 ans	8	6,4%	3	2,0%	11	8,4%
40-44 ans	15	12,0%	1	0,8%	16	12,8%
45-49 ans	19	15,2%	12	10,0%	31	25,2%
50-54 ans	18	14,4%	6	5,0%	24	19,4%
55-59 ans	12	9,6%	8	6,4%	20	16%
60-64 ans	11	8,8%	3	2,4%	14	10,6%
65-69 ans	3	2,0%	1	0,8%	4	2,8%
70-74 ans	1	1,0%	0	0,0%	1	1,0%
Total	88	70,4%	37	29,6%	125	100,0%



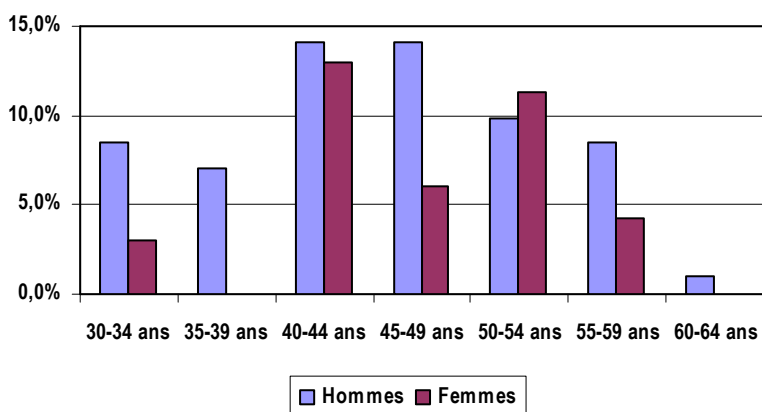
Généralistes (effectifs par tranche d'âge)

	Hommes		Femmes		Total	
	Nb	%	Nb	%	Nb	%
30-35 ans	1	1,9%	3	6,0%	4	7,9%
35-39 ans	2	3,7%	1	2,0%	3	5,7%
40-44 ans	10	18,5%	1	2,0%	11	20,5%
45-49 ans	9	16,7%	3	6,0%	12	22,7%
50-54 ans	8	14,8%	2	4,0%	10	18,8%
55-59 ans	5	9,3%	0	0,0%	5	9,3%
60-64 ans	5	9,3%	0	0,0%	5	9,3%
65-69 ans	2	4,0%	1	2,0%	3	6,0%
70-74 ans	1	2,0%	0	0,0%	1	2,0%
Total	43	80,0%	11	20,0%	54	100,0%



Spécialistes (effectifs par tranches d'âge)

	Hommes		Femmes		Total	
	Nb	%	Nb	%	Nb	%
35-39 ans	6	8,5%	2	3,0%	8	11,5%
40-44 ans	5	7,0%	0	0,0%	5	7,0%
45-49 ans	10	14,1%	9	13,0%	19	27,1%
50-54 ans	10	14,1%	4	6,0%	14	20,1%
55-59 ans	7	9,9%	8	11,3%	15	21,2%
60-64 ans	6	8,5%	3	4,2%	9	12,7%
65-69 ans	1	1,0%	0	0,0%	1	1,0%
Total	45	63%	26	37%	71	100,0%



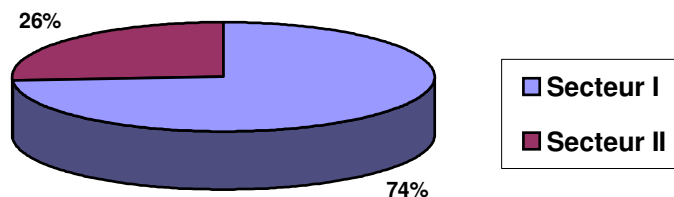
Age moyen des spécialistes par spécialité*

Spécialités	Age moyen
Gastro-entérologie	44
Rhumatologie	45
Néphrologie / Stomatologie	46
ORL	46
Pédiatrie	47
Chirurgie	48
Radiologie / Radiothérapie	50
Cardiologie	52
Neurologie	52
Anesthésie	54
Dermatologie	54
Gynécologie	54
Ophthalmologie	54
Endocrinologie / Pneumologie	55
Psychiatrie	56

* les données étant anonymes, certaines spécialités sont regroupées.

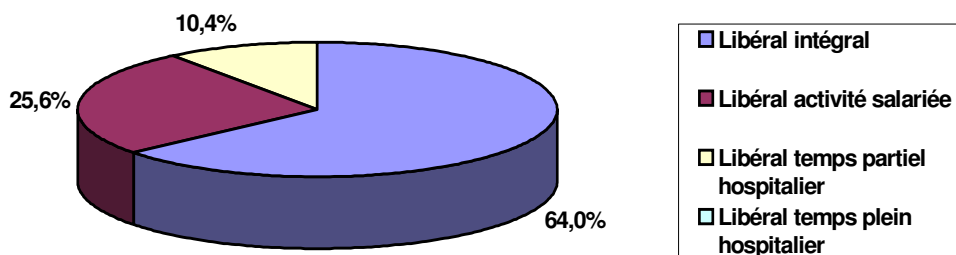
- **Conventionnement**

74% des médecins en activité exercent en secteur I, dont 57% de généralistes.



Conventionnement	Secteur	Effectifs
PRATICIEN NON CONVENTIONNE		1
PRATICIEN CONVENTIONNE SANS DÉPASSEMENT PERMANENT	I	92
Généralistes		52
Spécialistes		40
PRATICIEN CONVENTIONNE AVEC DÉPASSEMENT PERMANENT	I	-
Généralistes		-
Spécialistes		-
PRATICIEN CONVENTIONNE AVEC HONORAIRES LIBRES	II	32
Généralistes		2
Spécialistes		30

- **Nature de l'exercice**



Nombre de médecins selon la catégorie et la nature d'exercice

Exercice	Généralistes	Spécialistes	Total
Libéral intégral	48	32	80
Libéral activité salariée	6	26	32
Libéral temps partiel hospitalier	-	13	13
Libéral temps plein hospitalier	-	-	-
Total	54	71	125

- *Activité libérale exclusive : exercice libéral intégral.*
- *Activité libérale et salariée : exercice libéral à temps partiel avec activité salariée autre qu'hospitalière.*
- *Activité libérale et hospitalière : exercice libéral à temps partiel avec temps partiel hospitalier.*
- *Activité hospitalière temps plein : exercice hospitalier à temps plein avec activité, consultations ou lits privés, pour des malades s'adressant directement au professionnel de santé.*

- **Date de 1^{ère} installation dans le département**

Date 1 ^{ère} installation dans le département	Généralistes	Spécialistes	Total
1960-1969	4	1	5
1970-1979	9	14	23
1980-1989	15	28	43
1990-1999	20	7	27
Depuis 2000	6	21	27
Total	54	71	125

56% des médecins actuellement en exercice se sont installés pour la première fois dans le département dans les années 1980 et 1990.

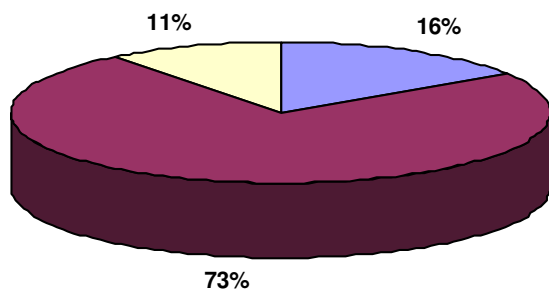
- **Date de 1^{ère} installation en libéral**

Date 1 ^{ère} installation en libéral	Généralistes	Spécialistes	Total
1960-1969	4	1	5
1970-1979	9	16	25
1980-1989	16	33	49
1990-1999	20	9	29
Depuis 2000	5	12	17
Total	54	71	125

- **Départs de médecins**

Depuis 2000, 23 médecins sont partis (6 généralistes et 17 spécialistes).
L'âge moyen de départ est 54 ans.

Motifs de départs:



■	INSTALLATION HORS DEPT.
■	CESSATION ACTIVITE
■	CESSATION ANTICIPEE D'ACTIVITE

- **Nouveaux installés**

Depuis 2000, 19 médecins se sont installés (5 généralistes et 14 spécialistes).
L'âge moyen des nouveaux arrivants est de 47 ans.

Activité des médecins libéraux au 31 décembre 2004

Médecins (1)	HONORAIRES MOYENS (euros)	
	CHAMPIGNY SUR MARNE	ILE-DE-FRANCE
Généralistes	120 349	114 704
Spécialistes	251 479	196 502
Total libéraux	200 210	159 652

Source : SNIR 2004 - Régime Général

(1) : Effectifs des actifs à part entière (APE), c'est-à-dire les professionnels de santé :

- actifs au 31 déc. de l'année considérée et ayant perçu au moins 1€ d'honoraires pendant l'année considérée,
- conventionnés, titulaires du droit permanent au dépassement, honoraires libres (exclus les non conventionnés),
- ayant un exercice libéral intégral, à temps partiel, avec temps partiel hospitalier (exclus les médecins hospitaliers plein temps),
- qui ne se sont pas installés au cours de l'année considérée,
- âgés de moins de 65 ans.

Il s'agit des données d'activité concernant l'ensemble des prestations réalisées dans le secteur libéral (actes, prescriptions) soumises à remboursement auprès des organismes d'Assurance Maladie.

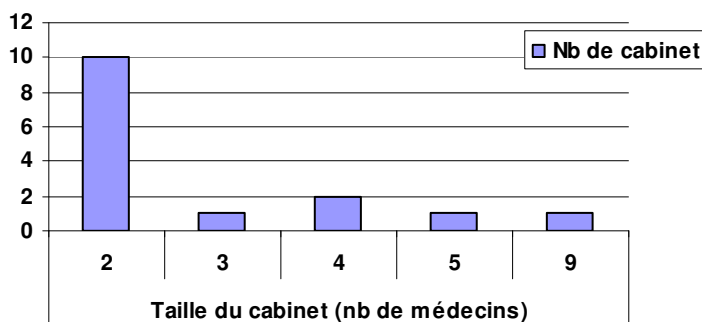
Seule l'activité des professionnels APE est prise en compte, elle inclut l'activité réalisée au cabinet du professionnel, au domicile du malade ou dans un établissement de soins dès lors qu'elle est identifiée par le numéro du professionnel exécutant ou prescripteur, celui-ci pouvant par ailleurs employer des auxiliaires salariés. L'activité des remplaçants est enregistrée sous l'identifiant du remplacé.

• Regroupements de médecins:

Sur les 125 médecins en exercice à Champigny sur Marne, 45 ont en groupe, soit 36% du total des médecins actuellement en activité.

51 des médecins en groupe exercent dans un cabinet comportant au plus 3 médecins.

La taille moyenne du groupe est de 3 médecins.



Composition des groupes :

10 groupes de 2 médecins
1 groupe de 3 médecins
2 groupes de 4 médecins
1 groupe de 5 médecins
1 groupe de 9 médecins

Caractéristiques des groupes :

9 groupes composés exclusivement de médecins généralistes :

- 7 groupes de 2 médecins généralistes
- 1 groupe de 3 médecins généralistes
- 1 groupe de 4 médecins généralistes

7 groupes composés exclusivement de médecins spécialistes :

- 3 groupes de 2 spécialistes

- 2 groupes de 4 spécialistes :

- 2 ophtalmologistes, 1 ORL et 1 dermatologue
- 4 cardiologues

- 1 groupe de 5 spécialistes : 2 gynécologues + 1 dermatologue + 2 cardiologues

- 1 groupe de 9 spécialistes (exerçant au sein du cabinet de groupe situé rue Jean Jaurès) : 1 cardiologue, 1 endocrinologue, 1 pneumologue, 1 ORL, 1 neurologue, 1 gastro-entérologue, 1 ophtalmologiste et 2 dermatologues.

Aucun groupe n'est composé à la fois de médecins généralistes et de spécialistes.

1.3.2.2 LES PROFESSIONS PARAMEDICALES

1.3.2.2.1 LES INFIRMIERS

- **Infirmiers en activité : 36**

Densité pour 10 000 habitants :

- Champigny-sur-Marne : 4,8
- Val-de-Marne : 4,8
- Ile-de-France : 5,9

Remarque : 1 infirmier exerce aussi en tant que pédicure-podologue.

- **Répartition hommes / femmes par classe d'âge**

4 sont des hommes (soit 11% du total des infirmiers en activité), âgés entre 35 et 48 ans.

32 sont des femmes (soit 89% du total des infirmiers en activité), âgées entre 27 et 63 ans.

L'âge moyen des infirmiers en activité est 42,4 ans.

- **Conventionnement**

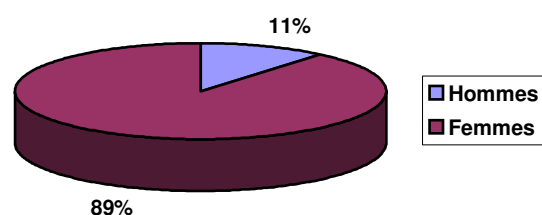
Les 36 infirmiers sont conventionnés en secteur I.

- **Nature de l'exercice**

Une infirmière a une activité libérale salariée, les autres ont une activité libérale intégrale.

- **Date de 1^{ère} installation dans le département**

Date 1 ^{ère} installation dans le département	Effectif
1960-1969	1
1970-1979	2
1980-1989	5
1990-1999	13
Depuis 2000	15
Total	36



78% des infirmiers actuellement en exercice se sont installés dans le département entre 1990 et aujourd'hui.

- **Date de 1^{ère} installation en libéral**

Date 1 ^{ère} installation en libéral	Effectif
1960-1969	1
1970-1979	2
1980-1989	6
1990-1999	14
Depuis 2000	13
Total	36

- **Départs d'infirmiers**

Depuis 2000 : 28 départs d'infirmiers.

Motifs : 1 décès, 11 installations hors du département et 16 cessations d'activité.

Age moyen de départ : 46 ans.

- **Nouveaux installés**

Depuis 2000, 15 infirmiers se sont installés : 1 homme et 14 femmes.

L'âge moyen des nouveaux installés est de 36,8 ans.

1.3.2.2 LES MASSEURS KINESITHERAPEUTES

- **Masseurs kinésithérapeutes en activité : 42**

Densité pour 10 000 habitants :

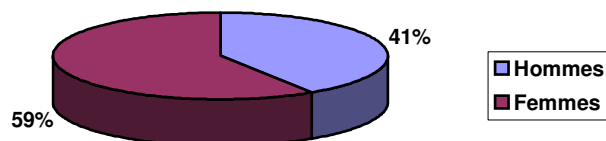
- Champigny-sur-Marne : 5,6
- Val-de-Marne : 7,9
- Ile-de-France: 8,6

Remarque : un masseur-kinésithérapeute exerce dans un cabinet secondaire.

- **Répartition hommes / femmes et âge**

59% des masseurs-kinésithérapeutes en activité sont des hommes.

Moyenne d'âge : 43 ,4 ans (45,7 ans pour les hommes et 40,1 ans pour les femmes).



- **Conventionnement**

Les 42 masseurs-kinésithérapeutes sont conventionnés en secteur I.

- **Nature de l'exercice**

1 a une activité salariée, les autres ont une activité libérale intégrale.

- **Date de 1^{ère} installation dans le département**

Date 1 ^{ère} installation dans le département	Effectif
1960-1969	2
1970-1979	8
1980-1989	14
1990-1999	6
Depuis 2000	12
Total	42

- **Date de 1^{ère} installation en libéral**

Date 1 ^{ère} installation en libéral	Effectif
1950-1959	1
1960-1969	2
1970-1979	8
1980-1989	14
1990-1999	9
Depuis 2000	8
Total	42

- **Départs**

16 masseurs-kinésithérapeutes sont partis depuis 2000.
Motif : 7 pour installation hors du département et 9 pour cessation d'activité.
Age moyen de départ : 37,3 ans.

- **Nouveaux installés**

Depuis 2000, 12 masseurs-kinésithérapeutes se sont installés.
25% sont des hommes.
Age moyen : 31 ans.

1.3.2.2.3 LES PEDICURES-PODOLOGUES

- **Pédicures-podologues en activité : 7**

Densité pour 10 000 habitants :

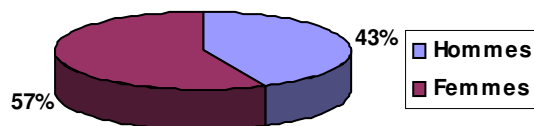
- Champigny-sur-Marne : 0,9
- Val-de-Marne : 2,0
- Ile-de-France : 2,3

Remarques :

- 1 pédicure-podologue exerce aussi en tant qu'infirmier
- 1 pédicure-podologue exerce dans un cabinet secondaire

- **Répartition hommes / femmes par classe d'âge**

4 sont des femmes (soit 57% des pédicures en activité).
L'âge moyen des pédicures en activité est 35 ans.



- **Conventionnement**

Les 7 pédicures sont conventionnés en secteur I.

- **Nature de l'exercice**

Les 7 pédicures ont une activité libérale intégrale.

- **Date de 1^{ère} installation dans le département**

Date 1 ^{ère} installation dans le département	Effectif
1980-1989	1
1990-1999	2
Depuis 2000	4
Total	8

- **Date de 1^{ère} installation en libéral**

Date 1 ^{ère} installation en libéral	Effectif
1980-1989	1
1990-1999	3
Depuis 2000	3
Total	7

- **Départs**

Depuis 2000, 4 pédicures ont cessé leur activité.
Age moyen de départ : 53,5 ans.

- **Nouveaux installés**

Depuis 2000, 4 pédicures se sont installés.
Age moyen des nouveaux arrivants : 32 ans.

1.3.2.2.4 LES ORTHOPHONISTES

- **Orthophonistes en activité : 7**

Densité pour 10 000 habitants :

- Champigny-sur-Marne : 0,9
- Val-de-Marne : 2,5
- Ile-de-France: 2,7

Remarque : 1 orthophoniste exerce dans un cabinet secondaire.

- **Répartition hommes / femmes par classe d'âge**

Les 7 orthophonistes en activité sont des femmes.
Age moyen : 43,4 ans.

- **Conventionnement**

Les 7 orthophonistes sont conventionnés en secteur I.

- **Nature de l'exercice**

5 ont une activité libérale intégrale et 2 ont une activité libérale salariée.

- **Date de 1^{ère} installation dans le département**

Date 1 ^{ère} installation dans le département	Effectif
1970-1979	2
1980-1989	2
1990-1999	1
Depuis 2000	1
Total	7

- **Date de 1^{ère} installation en libéral**

Date 1 ^{ère} installation en libéral	Effectif
1970-1979	2
1980-1989	2
1990-1999	3
Depuis 2000	-
Total	7

- **Départs**

Depuis 2000, 5 orthophonistes sont parties.

Motifs de départs : 3 pour s'installer hors du département, 2 pour cessation d'activité.

Age moyen de départ : 37,6 ans.

- **Nouveaux installés**

Depuis 2000, 2 orthophonistes se sont installés.

Age moyen des nouveaux installés : 36 ans.

1.3.2.2.5 LES ORTHOPTISTES

- **Orthoptistes en activité : 2**

Densité pour 10 000 habitants :

- Champigny-sur-Marne : 0,3
- Val-de-Marne : 0,4
- Ile-de-France: 0,5

- **Répartition hommes / femmes par classe d'âge**

Les 2 orthoptistes en activité sont des femmes.

Age moyen : 45,5 ans.

- **Conventionnement**

Les 2 orthoptistes sont conventionnés en secteur I.

- **Nature de l'exercice**

Une a une activité libérale intégrale, l'autre a une activité libérale salariée.

- **Date de 1^{ère} installation dans le département**

Les 2 orthoptistes se sont installées pour la première fois dans le département en 1972 et en 1996.

- Départs

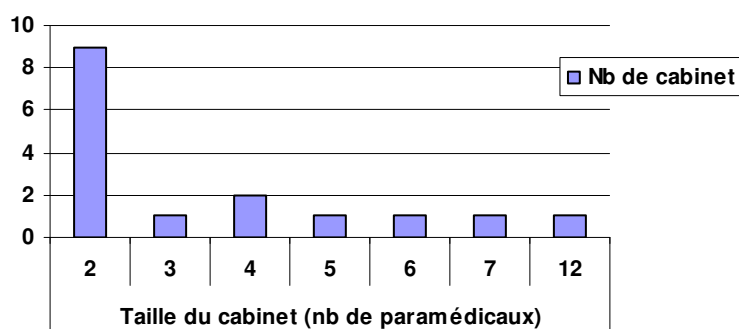
1 orthoptiste a cessé son activité en 2002.

2.6 REGROUPEMENTS PARAMEDICAUX

Sur les 94 professionnels paramédicaux en exercice à Champigny-sur-Marne, 59 sont en groupe, soit 63% du total des professionnels paramédicaux actuellement en activité.

49% exercent dans un cabinet composé au plus de 4 paramédicaux.

La taille moyenne du groupe est de 3,7.



Composition des groupes :

9 groupes de 2 paramédicaux
1 groupe de 3 paramédicaux
2 groupes de 4 paramédicaux
1 groupe de 5 paramédicaux
1 groupe de 6 paramédicaux
1 groupe de 7 paramédicaux
1 groupe de 12 paramédicaux

1.3.2.3 LES SAGES FEMMES

5 sages-femmes sont en activité sur Champigny-sur-Marne (dont 3 depuis 2000).
2 d'entre elles exercent de manière groupée.

Caractéristiques :

- sexe : 5 femmes
- âge : entre 35 et 69 ans (moyenne d'âge : 55,6 ans).
- secteur conventionnel : secteur I
- Nature de l'exercice : 4 ont une activité libérale intégral et 1a une activité libérale salariée
- Date de première installation dans le département : entre 1973 et 2005.

2 sages-femmes ont cessé leur activité en 1998 et 2005. Moyenne d'âge : 61 ans.

1.3.2.4 LES CHIRURGIENS-DENTISTES

- **Chirurgiens-dentistes en activité : 40 (dont 1 spécialiste O.D.F)**

Densité pour 10 000 habitants :

- Champigny-sur-Marne : 5,3
- Val-de-Marne : 6,7
- Ile-de-France : 7,7

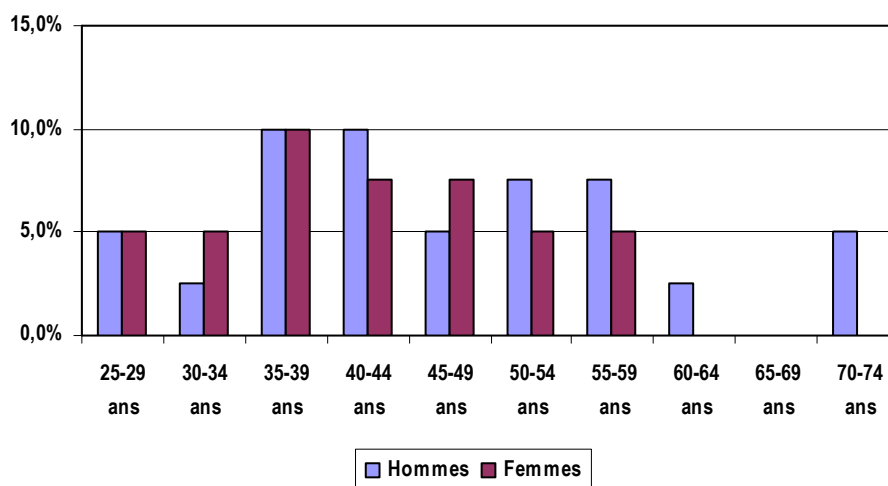
Remarque : 1 chirurgien-dentiste exerce dans un cabinet secondaire.

Répartition hommes / femmes par classe d'âge

55% des chirurgiens-dentistes en activité sont des hommes.

Age moyen : 40,4 ans.

	Hommes	Femmes	Total
25-29 ans	2	2	4
30-34 ans	1	2	3
35-39 ans	4	4	8
40-44 ans	4	3	7
45-49 ans	2	3	5
50-54 ans	3	2	5
55-59 ans	3	2	5
60-64 ans	1	-	1
65-69 ans	-	-	-
70-74 ans	2	-	2
Total	22	18	40



- **Conventionnement**

Les 40 chirurgiens-dentistes sont conventionnés en secteur I.

- **Nature de l'exercice**

4 chirurgiens-dentistes ont une activité libérale salariée, les autres ont une activité libérale intégrale.

- **Date de 1^{ère} installation dans le département**

Date 1 ^{ère} installation dans le département	Effectif
1950-1959	1
1960-1969	2
1970-1979	8
1980-1989	7
1990-1999	7
Depuis 2000	15
Total	40

- **Date de 1^{ère} installation en libéral**

Date 1 ^{ère} installation en libéral	Effectif
1950-1959	1
1960-1969	2
1970-1979	8
1980-1989	9
1990-1999	13
Depuis 2000	7
Total	40

- **Départs**

Depuis 2000 : 16 départs de chirurgiens-dentistes.

Motifs : 1 décès, 5 installations hors du département et 10 cessations d'activité.

Age moyen de départ : 38 ans.

- **Nouveaux installés**

Depuis 2000, 15 chirurgiens-dentistes se sont installés : 8 hommes et 7 femmes.

L'âge moyen des nouveaux installés est de 34 ans.

- **Regroupements**

20 chirurgiens-dentistes exercent en groupe, soit 50% du total des chirurgiens-dentistes actuellement en exercice.

Caractéristiques des groupes :

- 8 groupes de 2 chirurgiens-dentistes (dont 1 appartenant au groupe interprofessionnel rue Jean-Jaurès)

- 1 groupe de 4 chirurgiens-dentistes

1.3.2.5 REGROUPEMENTS INTERPROFESSIONNELS

16 professionnels de santé exercent au sein d'un groupe pluridisciplinaire (c'est-à-dire regroupant des médecins, et/ou des paramédicaux et/ou des chirurgiens-dentistes).

1 groupe est de taille importante :

Il s'agit d'un groupe de 12 professionnels de santé (Centre médical rue Jean Jaurès) avec 2 chirurgiens-dentistes, 1 masseur-kinésithérapeute et 9 médecins spécialistes (1 cardiologue, 1 endocrinologue, 1 pneumologue, 1 ORL, 1 neurologue, 1 gastro-entérologue, 1 ophtalmologiste et 2 dermatologues).

1.3.2.6 LES OFFICINES

- **Officines : 26**

Nombre d'officines pour 10 000 habitants :

- Champigny-sur-Marne : 3,5
- Val-de-Marne : 3,8
- Ile-de-France: 3,9

1.3.2.7 LES LABORATOIRES D'ANALYSES MEDICALES

- **Nombre de laboratoires d'analyses médicales : 5**

1.3.3 LES CENTRES DE SANTE

Les 3 centres de santé de Champigny-sur-Marne :

Le Centre de Soins Infirmiers :

- Statut : Associatif
- Activités : soins infirmiers.
- Nombre de professionnels au 31 décembre 2004 : 5 infirmières, soit 4,37 ETP.

Le Centre Municipal de Santé « Maurice TENINE » :

- Statut : Municipal
- Activités : consultations médicales, soins dentaires (4 fauteuils), soins infirmiers.
- Professionnels de santé au 31 décembre 2005 :

Catégorie	Nbre PS effectif	Nbre PS ETP	Nbre d'heures/semaine
MEDICAL ET PARAMEDICAL			
Endocrinologue	1	0,11	4,00
Addictologue	1	0,11	4,00
Cardiologue	2	0,14	5,00
Gynécologue-Obstétricien	1	0,20	7,00
ORL	4	0,57	20,00
Ophthalmologue	3	0,86	30,00
Médecin généraliste	5	2,00	70,00
Dermatologue	2	0,20	7,00
Rhumatologue	2	0,20	7,00
Biologie clinique	4	1,71	60,00
Anatomo-Pathologiste	1	0,11	4,00
Allergologue	1	0,11	4,00
Gynécologie médicale	1	0,23	8,00
Hepato-gastro-entérologue	1	0,11	4,00
Psychiatre-psychologue	1	0,29	10,00
Phlébo-angiologie	1	0,11	4,00
Radiologue	4	1,00	35,00
Orthophoniste	1	1,00	35,00
Kinésithérapeutes	1	1,00	35,00
IDE	6	5,80	203,00
DENTAIRE			
Chirurgien dentiste	4	3,46	121,00
Orthodontiste	3	0,40	14,00
Stomatologue	1	0,20	7,0

Nombre de passages total : 74 512 (dont 9 620 CMU)

- 63 110 en Médecine (dont 5 320 CMU)
- 11 402 en Dentaire (dont 4 300 CMU)

Le Centre Municipal de Santé « Pierre ROUQUES » :

- Statut : Municipal
- Activités : consultations médicales, soins dentaires (3 fauteuils), soins infirmiers.
- Professionnels de santé au 31 décembre 2005 :

Catégorie	Nbre PS effectif	Nbre PS ETP	Nbre d'heures/semaine
MEDICAL ET PARAMEDICAL			
Endocrinologue	0	-	-
Addictologue	1	0,11	4,00
Cardiologue	1	0,09	3,00
Gynécologue-Obstétricien	1	0,20	7,00
Phlébo-angiologie	1	0,11	4,00
ORL	1	0,17	6,00
Ophthalmologue	2	0,60	21,00
Médecin généraliste	4	2,00	70,00
Dermatologue	1	0,20	7,00
Rhumatologue	1	0,09	3,00
Allergologue	1	0,11	4,00
Gynécologie médicale	1	0,11	4,00
Psychiatre-psychologue	1	0,23	8,00
Orthophoniste	1	1,00	35,00
Kinésithérapeutes	1	1,00	35,00
IDE	4	3,80	133,00
DENTAIRE			
Chirurgien-dentiste	4	2,91	102,00
Orthodontiste	1	0,51	18,00
Stomatologue	0	-	-

Nombre de passages : 48 134 (dont 2 452 CMU)

- Médecine : 36 100 (dont 1 371 CMU)
- Dentaire : 12 034 (dont 1 081 CMU)

1.3.4 LES RESEAUX DE SANTE⁶

5 réseaux de santé interviennent sur Champigny-sur-Marne :

- Deux réseaux concernant les pathologies cancéreuses (ONCO 94 et ONCOGYN)
- Le réseau toxicomanie ville-hôpital des Boucles de Marne (Sida, Hépatite C, Toxicomanies et addictions)
- Le réseau REVEDIAB (diabète et risques cardio-vasculaires)
- 1 réseau bucco-dentaire et nutrition pour les scolaires, financé par le Conseil Général

1.3.5 LA PERMANENCE DES SOINS

Champigny-sur-Marne a SAMI (service d'accueil médical initial) :

Secteur : Champigny sur Marne / Villiers sur Marne

Horaires :

- semaine → 20h / 24h

- Samedi → 14h / 24h

- Dimanche et jours fériés → 8h / 24h

Passages entre le 01/01/2005 et le 31/08/2005 :

- Semaine → 1,61 patients en moyenne

- Dimanche et jours fériés → 21,93 patients en moyenne

85% des patients sont campinois.

Mode de régulation : Centre 15 / Accès direct

Mode de financement : collectivités locales

⁶ Source : URCAM Ile de France