



IVRY-SUR-SEINE

Les soins en libéral Etat des lieux et perspectives

2008

SOMMAIRE

1. IVRY-SUR-SEINE	3
1.1 POPULATION : CONTEXTE SOCIODEMOGRAPHIQUE	4
1.1.1 DENSITE ET EVOLUTION DEMOGRAPHIQUE	4
1.1.2 STRUCTURE DE LA POPULATION	5
1.1.3 CARACTERISTIQUES SOCIO-ECONOMIQUES	6
1.2 POPULATION : ETAT DE SANTE	8
1.2.1 TAUX DE MORTALITE	8
1.2.2 CONSOMMATION DE SOINS	8
1.3. OFFRE SANITAIRE	15
1.3.1 L'OFFRE DE SOINS HOSPITALIERE PUBLIQUE ET PRIVEE	15
1.3.1.1 LES ETABLISSEMENTS	15
1.3.1.2. REPARTITION DES SEJOURS MEDECINE, CHIRURGIE, OBSTETRIQUE (MCO)	16
1.3.2 L'OFFRE DE SOINS LIBERALE	17
1.3.2.1 LES MEDECINS	18
1.3.2.2 LES PROFESSIONS PARAMEDICALES	23
1.3.2.3 LES CHIRURGIENS-DENTISTES	28
1.3.2.4 LES SAGES FEMMES	29
1.3.2.5 STRUCTURATION DE L'OFFRE DE SOINS LIBERALE	30
1.3.2.6 LES OFFICINES	31
1.3.2.7 LES LABORATOIRES D'ANALYSES MEDICALES	31
1.3.3 LES CENTRES DE SANTE	32
1.3.4 LES RESEAUX DE SANTE	33
1.3.5 LA PERMANENCE DES SOINS	33
1.3.6 LES AUTRES STUCTURES	33

1. IVRY-SUR-SEINE

Département : Val-de-Marne

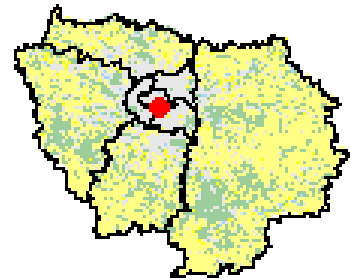
Arrondissement : Créteil

Canton : Ivry-sur-Seine (Chef-Lieu)

Superficie : 6,10 km²

Population : 55 900 (estimations 2006) dont :

- 25 % de moins de 20 ans
- 16 % de plus de 60 ans



Vue aérienne de Ivry-sur-Seine



Source : IAURIF

1.1 POPULATION : CONTEXTE SOCIODEMOGRAPHIQUE

Précision méthodologique : pour certains éléments, seules les données issues du recensement de la population de 1999 sont disponibles à ce jour.

1.1.1 DENSITE ET EVOLUTION DEMOGRAPHIQUE

55 900 Ivryens au 1^{er} juillet 2005 ...

Ivry-sur-Seine comporte 55 900 habitants au 1^{er} juillet 2005 (estimations Insee) répartis sur un territoire de 6,10 km².

	1968	1975	1982	1990	1999	2005
Population sans doubles comptes	60 455	62 856	55 699	53 619	50 972	55 900

Source INSEE : recensement de la population 1999, estimations 2004-2006

Sa densité de population (9 246hab./km²) est plus élevée que la moyenne du Val-de-Marne (5 220 hab./km²).

Après quelques fluctuations à la baisse dans les années 1990, le nombre d'habitants Ivryens recommence à croître depuis début 2000 (+11% en six ans). Les nombreux aménagements dans la ville entraineront un flux de population supplémentaire de 8 à 15 000 habitants d'ici 2015.

TAUX DEMOGRAPHIQUES (MOYENNES ANNUELLES)						
	1962-1968	1968-1975	1975-1982	1982-1990	1990-1999	1999-2005
Taux d'évolution global	1,68 %	0,56 %	-1,70 %	-0,47 %	-0,56 %	1,83 %
- dû au solde naturel	-0,04 %	0,18 %	0,19 %	0,55 %	0,71 %	NC
- dû au solde migratoire	1,72 %	0,38 %	-1,89 %	-1,02 %	-1,27 %	NC

Source INSEE : recensement de la population 1999, estimations 2004-2006

Evolution du solde naturel Ivryen

Année	Naissances	Décès	Solde
2001	788	402	386
2002	836	413	423
2003	850	468	382
2004	842	370	472
2005	902	369	533
2006	922	379	543

Source INSEE : Etat civil

Taux de natalité pour 1 000 habitants entre 2001 et 2006

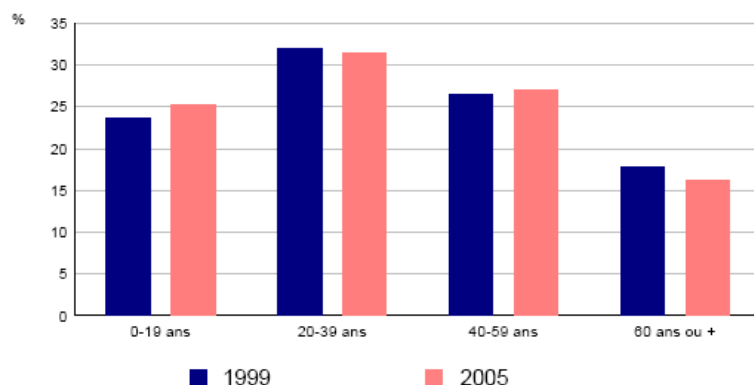
Année	Ivry-sur-Seine	Ile-de-France
2001	14,6	15,6
2002	15,5	15,5
2003	15,7	15,4
2004	15,6	15,4
2005	16,7	15,2
2006	17,1	NC

Source INSEE : Etat civil

1.1.2 STRUCTURE DE LA POPULATION

25% des Ivryens ont moins de 20 ans et 32% ont entre 20 et 39 ans (contre respectivement 26% et 29,6% dans le Val-de-Marne).

Par ailleurs, 16% ont plus de 60 ans (17,6% dans le Val-de-Marne).



Sources : Insee, Enquêtes annuelles de recensement 2004 à 2006 RP99 - Exploitations principales

Population des ménages¹ par sexe et classes d'âge

	Nombre	Part
0 à 19 ans	13 464	25 %
20 à 39 ans	17 234	32 %
40 à 59 ans	14 541	27 %
60 ans ou plus	8 616	16 %
Total	53 855	100 %

	Effectifs	Part
Hommes	26 389	49 %
Femmes	27 466	51 %
Total	53 855	100 %

Source: Insee, recensement de la population 1999, estimations 2004 - 2006

Depuis 1999, la population des ménages a augmenté de 5 524 personnes, soit une progression de 11,4%.

Une proportion d'étrangers supérieure à la moyenne départementale

Age en 5 tranches	Nationalité		
	Français	Etranger	Total
0 à 14 ans	87,6%	12,4%	100,0%
15 à 24 ans	86,3%	13,7%	100,0%
25 à 39 ans	79,2%	20,8%	100,0%
40 à 59 ans	76,5%	23,5%	100,0%
60 ans ou plus	88,6%	11,4%	100,0%
Total	82,7%	17,3%	100,0%

La population étrangère dans la commune d'Ivry-sur-Seine représente 17,3% de la population totale (la moyenne départementale est de 11,8%).

Source : Insee, recensement 1999

¹ Un ménage, au sens statistique, est défini comme l'ensemble des occupants d'une résidence principale, qu'ils aient ou non des liens de parenté. Un ménage peut ne comprendre qu'une seule personne.

1.1.3 CARACTERISTIQUES SOCIO-ECONOMIQUES

Type et composition des ménages par âge de la personne de référence

Type de ménages	15-24 ans	25-39 ans	40-59 ans	60 ans et plus	Total
Ménages d'une personne	2,1%	11,3%	11,5%	14,4%	39,3%
Autres ménages sans famille	0,4%	1,2%	1,6%	0,5%	3,7%
Familles monoparentales	0,1%	3,2%	5,5%	1,8%	10,6%
Couples	0,7%	14%	20,4%	11,3%	46,4%
Total	3,3%	29,7%	39%	28%	100%

Source : Insee, recensement 1999

Caractéristiques des familles selon le nombre et l'âge des enfants²

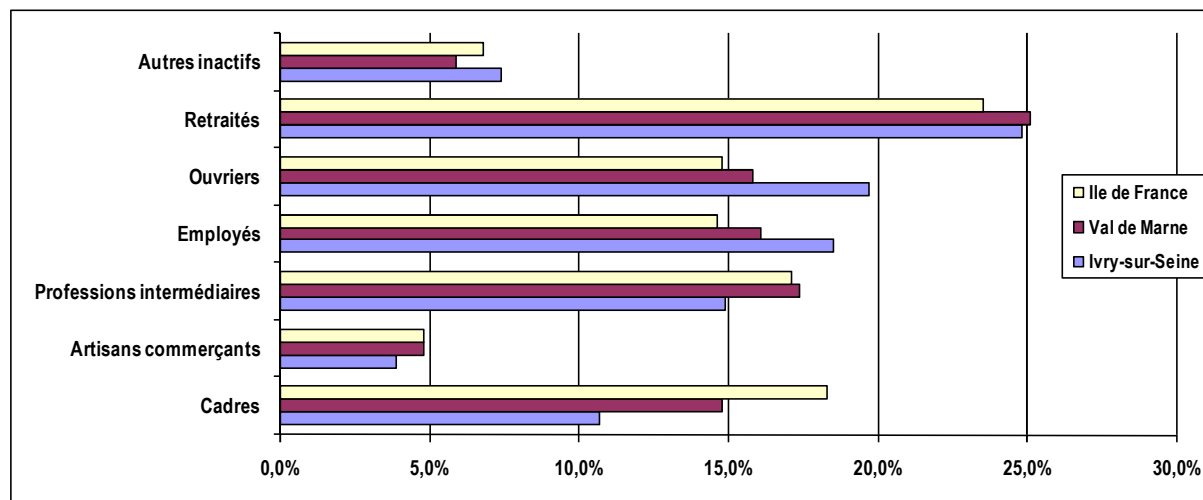
Type de famille	0 enfants	1 enfant	2 enfants	3 enfants	4 enfants	Total
Monoparentale	4,1%	9,0%	4,2%	1,2%	0,6%	19,2%
Couple	38,8%	18,0%	15,2%	5,8%	3,1%	80,8%
Total	42,9%	27,0%	19,4%	7,0%	3,6%	100%

Source : Insee, recensement 1999

Ivry-sur-Seine comporte plus de ménages d'une personne que la moyenne départementale (39,3% contre 32,4% dans le Val-de-Marne).

69,9% des familles ont au moins un enfant (contre 58,1% dans le Val-de-Marne) et 10,6 % ont trois enfants ou plus (10,3% dans le Val-de-Marne).

Une forte proportion d'ouvriers et d'employés



Source : Insee, recensement 1999

La part des ouvriers dans la population des ménages est beaucoup plus importante que pour le département et la région (19,7% contre 15,8% et 14,8%).

Les cadres représentent 10,7% de l'ensemble des ménages, dans l'ensemble du département ils représentent 14,8%.

Les professions intermédiaires représentent 14,9% de la population des ménages (17,4% dans le Val-de-Marne). La part des employés (18,5%) est supérieure à la moyenne du département (16,1%) et à celle de la région (14,6%).

La part des retraités dans la population des ménages est proche de la moyenne du département (24,8% contre 25,1%).

² Enfants de moins de 25 ans présents dans la famille.

Les familles monoparentales sans enfant de moins de 25 ans hébergent, par définition, au moins un enfant de 25 ans ou plus

Un revenu fiscal moyen inférieur à la moyenne régionale

En 2006, le revenu fiscal moyen déclaré par les ménages Ivryens est de 14 385 euros (19 919 euros dans le Val-de-Marne) et 47% ne sont pas imposables (contre 37% dans le Val-de-Marne).

	2006					
	Ile-de-France		Val-de-Marne		Ivry-sur-Seine	
Nb foyers fiscaux	6 584 667	100%	729 836	100%	32 853	100%
Dont imposables	4 122 865	63%	462 071	63%	17 482	53%

	2006		
	Ile-de-France	Val-de-Marne	Ivry-sur-Seine
Revenu fiscal moyen (en euros)	21 841	19 919	14 385
Dont foyers fiscaux imposables	30 923	27 517	21 611

Source : DGI, l'impôt sur le revenu en 2006

Par ailleurs, la part des bénéficiaires Ivryens de minima sociaux est un peu plus importante que la moyenne du Val de Marne (45,0% contre 43,5% dans le département).

Allocataires CAF et ménages bénéficiaires du RMI au 1^{er} janvier 2006

	Allocataires de la CAF	Population couverte	Nombre d'allocataires RMI	Population couverte
Ivry-sur-Seine	10 200	24 886	1 628	2 901
Val-de-Marne	214 279	607 412	27 251	48 242
Ile-de-France	1 817 115	5 182 175	214 390	384 939

Source : CAF, Val-de-Marne

Enfin, lors du recensement de 1999, Ivry-sur-Seine comptait 15,5% de chômeurs (11,8% dans le Val-de-Marne).

1.2 POPULATION : ETAT DE SANTE

1.2.1 TAUX DE MORTALITE

Taux brut de mortalité pour 1 000 habitants

Année	Ivry-sur-Seine	Val-de-Marne	Ile-de-France
2001	7,5	7,0	6,6
2002	7,7	6,9	6,6
2003	5,6	7,4	6,9
2004	4,4	6,4	6,0
2005	6,9	6,6	NC

Source : Insee, Etat civil

1.2.2 CONSOMMATION DE SOINS

Source : CPAM 94

Nombre total de bénéficiaires du régime général à Ivry-sur-Seine au 31/10/2008 : 47 025

Part des bénéficiaires de l'AME : 2,3% (1,1% en moyenne dans le Val de Marne)

Part des bénéficiaires de la CMUC : 8,6% (6,2% en moyenne dans le Val de Marne)

Part des bénéficiaires en ALD : 12,7% (12,7% en moyenne dans le Val de Marne)

1.2.2.1 Les soins de ville

Période de référence : 01/07/2007 – 30/06/2008

Spécialités médicales de premier recours :

Médecine générale :

Consommation moyenne annuelle par habitant à Ivry-sur-Seine : 4,8 recours par an

Le nombre de personnes ayant bénéficié d'un acte (C (Consultations) et V (Visites)) auprès d'un médecin généraliste était de 29 680.

Le nombre total de recours à la médecine générale à Ivry –sur-Seine : 143 637.

Parmi les bénéficiaires :

- 14,3 % sont bénéficiaires de la CMUC
- 15,2 % sont bénéficiaires d'une ALD

Taux de fuite : 28,5%

Pour lecture :

Les Ivryens ont consulté en moyenne 4,8 fois leur médecin généraliste sur la période étudiée.

71,5% d'entre eux ont consulté un médecin généraliste d'Ivry-sur-Seine et 28,5% ont eu recours à un médecin généraliste hors de la commune.

Les deux communes les plus fréquentées après Ivry-sur-Seine sont Paris et Vitry-sur-Seine.

Cardiologie :

Le nombre de personnes ayant bénéficié d'un acte auprès d'un cardiologue : 3 033.

Le nombre total de recours en cardiologie à Ivry-sur-Seine : 10 491.

Parmi les bénéficiaires :

- 8,1 % sont bénéficiaires de la CMUC
- 42,3 % sont bénéficiaires d'une ALD

Taux de fuite : 58,8%

Pour lecture :

3 033 Ivryens ont bénéficié d'un acte en cardiologie sur la période étudiée.

51,2% d'entre eux ont consulté un cardiologue d'Ivry –sur-Seine et 58,8% ont eu recours à un cardiologue hors de la commune.

Les deux communes les plus fréquentées après Ivry-sur-Seine sont Paris et Vitry-sur-Seine.

Dermatologie :

Le nombre de personnes ayant bénéficié d'un acte auprès d'un dermatologue : 3 296.

Le nombre total de recours en dermatologie à Ivry-sur-Seine : 5 468.

Parmi les bénéficiaires :

- 9,6% sont bénéficiaires de la CMUC
- 2,6% sont bénéficiaires d'une ALD

Taux de fuite : 58,6%

Pour lecture :

3 296 Ivryens ont bénéficié d'un acte en dermatologie sur la période étudiée.

41,4% d'entre eux ont consulté un dermatologue d'Ivry-sur-Seine et 58,6% ont eu recours à un dermatologue hors de la commune.

Les deux communes les plus fréquentées après Ivry-sur-Seine sont Paris et Le Kremlin Bicêtre.

Gastro-entérologie :

Le nombre de personnes ayant bénéficié d'un acte auprès d'un gastro-entérologue : 1 435.

Le nombre total de recours en gastro-entérologie à Ivry-sur-Seine : 2 987.

Parmi les bénéficiaires :

- 10,9 % sont bénéficiaires de la CMUC
- 20,6 % sont bénéficiaires d'une ALD

Taux de fuite : 57,6%

Pour lecture :

1 435 Ivryens ont bénéficié d'un acte en gastro-entérologie sur la période étudiée.

42,4% d'entre eux ont consulté un gastro-entérologue d'Ivry-sur-Seine et 57,6% ont eu recours à un gastro-entérologue hors de la commune.

Les deux communes les plus fréquentées après Ivry-sur-Seine sont Paris et Vitry-sur-Seine.

Gynécologie médicale et obstétrique :

Le nombre de personnes ayant bénéficié d'un acte auprès d'un gynécologue : 4 369.
Le nombre total de recours en gynécologie obstétrique à Ivry-sur-Seine : 9 672.

Parmi les bénéficiaires :

- 7,4 % sont bénéficiaires de la CMUC
- 2,0 % sont bénéficiaires d'une ALD

Taux de fuite : 79,9%

Pour lecture :

4 369 Ivryens ont bénéficié d'un acte gynécologie sur la période étudiée.
20,1% d'entre eux ont consulté un gynécologue d'Ivry-sur-Seine et 79,9 % ont eu recours à un gynécologue hors de la commune.
Les deux communes les plus fréquentées après Ivry-sur-Seine sont Paris et Vitry-sur-Seine.

Ophtalmologie :

En 2007 le nombre de personnes ayant bénéficié d'un acte auprès d'un ophtalmologiste était de 8 508.
Le nombre total de recours en ophtalmologie à Ivry-sur-Seine : 15 085.

Parmi les bénéficiaires :

- 10,5 % sont bénéficiaires de la CMUC
- 8,9 % sont bénéficiaires d'une ALD

Taux de fuite : 40,5%

Pour lecture :

8 508 Ivryens ont bénéficié d'un acte en ophtalmologie sur la période étudiée.
59,5% d'entre eux ont consulté un ophtalmologiste d'Ivry-sur-Seine et 40,5% ont eu recours à un ophtalmologiste hors de la commune.
Les deux communes les plus fréquentées après Ivry-sur-Seine sont Paris et Vitry-sur-Seine.

ORL :

Le nombre de personnes ayant bénéficié d'un acte auprès d'un ORL : 2 435.
Le nombre total de recours en ORL à Ivry-sur-Seine : 5 570.

Parmi les bénéficiaires :

- 12,0 % sont bénéficiaires de la CMUC
- 3,3 % sont bénéficiaires d'une ALD

Taux de fuite : 37,5%

Pour lecture :

2 435 Ivryens ont bénéficié d'un acte ORL sur la période étudiée.
62,5% d'entre eux ont consulté un ORL d'Ivry-sur-Seine et 37,5% ont eu recours à un ORL hors de la commune.
Les deux communes les plus fréquentées après Ivry-sur-Seine sont Paris et Vitry-sur-Seine.

Pédiatrie :

Le nombre de personnes ayant bénéficié d'un acte auprès d'un pédiatre : 2 431.
Le nombre total de recours en pédiatrie à Ivry-sur-Seine : 9 760.

Parmi les bénéficiaires :

- 19,6 % sont bénéficiaires de la CMUC
- 1,1% sont bénéficiaires d'une ALD

Taux de fuite : 29,2%

Pour lecture :

2 431 Ivryens ont bénéficié d'un acte en pédiatrie sur la période étudiée.

70,8% d'entre eux ont consulté un pédiatre d'Ivry-sur-Seine et 29,2% ont eu recours à un pédiatre hors de la commune.

Les deux communes les plus fréquentées après Ivry-sur-Seine sont Paris et Vitry-sur-Seine.

Rhumatologie :

Le nombre de personnes ayant bénéficié d'un acte auprès d'un rhumatologue : 1 341.
Le nombre total de recours en rhumatologie à Ivry-sur-Seine : 4 790.

Parmi les bénéficiaires :

- 8,7 % sont bénéficiaires de la CMUC
- 14,7 % sont bénéficiaires d'une ALD

Taux de fuite : 32,7%

Pour lecture :

1 341 Ivryens ont bénéficié d'un acte en rhumatologie sur la période étudiée.

67,3% d'entre eux ont consulté un rhumatologue d'Ivry-sur-Seine et 32,7% ont eu recours à un rhumatologue hors de la commune.

Les deux communes les plus fréquentées après Ivry-sur-Seine sont Paris et Vitry-sur-Seine.

Chirurgie dentaire :

Le nombre de personnes ayant bénéficié d'un acte auprès d'un chirurgien dentiste : 10 284.
Le nombre total de recours en chirurgie dentaire à Ivry-sur-Seine : 51 707.

Parmi les bénéficiaires :

- 12,5 % sont bénéficiaires de la CMUC
- 1,2 % sont bénéficiaires d'une ALD

Taux de fuite : 48,0%

Pour lecture :

10 284 Ivryens ont bénéficié d'un acte en chirurgie dentaire sur la période étudiée.

52% d'entre eux ont consulté un chirurgien dentiste d'Ivry-sur-Seine et 48% ont eu recours à un chirurgien dentiste hors de la commune.

Les deux communes les plus fréquentées après Ivry-sur-Seine sont Paris et Vitry-sur-Seine.

Soins paramédicaux

Soins infirmiers :

Le nombre de personnes ayant bénéficié d'un acte auprès d'un infirmier : 1 279.

Le nombre total de recours en soins infirmiers à Ivry-sur-Seine : 71 574.

Parmi les bénéficiaires :

- 6,1 % sont bénéficiaires de la CMUC
- 41,8 % sont bénéficiaires d'une ALD

Taux de fuite : 11,8%

Pour lecture :

1 279 Ivryens ont bénéficié d'un acte en soins infirmiers sur la période étudiée.

88,2% d'entre eux ont consulté un infirmier d'Ivry-sur-Seine et 11,8% ont eu recours à un infirmier hors de la commune.

Les deux communes les plus fréquentées après Ivry-sur-Seine sont Paris et Vitry-sur-Seine.

Masseurs kinésithérapeutes :

Le nombre de personnes ayant bénéficié d'un acte auprès d'un masseur kinésithérapeute : 3 870.

Le nombre total de recours en soins kinésithérapie à Ivry-sur-Seine : 84 991.

Parmi les bénéficiaires :

- 10,7 % sont bénéficiaires de la CMUC
- 19,7 % sont bénéficiaires d'une ALD

Taux de fuite : 27,8%

Pour lecture :

3 870 Ivryens ont bénéficié d'un acte auprès d'un masseur kinésithérapeute sur la période étudiée.

32,2% des bénéficiaires ont consulté un masseur kinésithérapeute d'Ivry-sur-Seine et 27,8% ont eu recours à un masseur kinésithérapeute hors de la commune.

Les deux communes les plus fréquentées après Ivry-sur-Seine sont Paris et Vitry-sur-Seine.

Orthophonistes :

Le nombre de personnes ayant bénéficié d'un acte auprès d'un orthophoniste était de 407.
Le nombre total de recours en orthophonie à Ivry-sur-Seine : 10 447.

Parmi les bénéficiaires :

- 13,5 % sont bénéficiaires de la CMUC
- 19,4 % sont bénéficiaires d'une ALD

Taux de fuite : 26,4%

Pour lecture :

407 Ivryens ont bénéficié d'un acte auprès d'un orthophoniste sur la période étudiée.

73,6% d'entre eux ont consulté un orthophoniste d'Ivry-sur-Seine et 26,4% ont eu recours à un orthophoniste hors de la commune.

Les deux communes les plus fréquentées après Ivry-sur-Seine sont Paris et Villeneuve-Saint-Georges.

Orthoptistes :

Le nombre de personnes ayant bénéficié d'un acte auprès d'un orthoptiste : 499.
Le nombre total de recours en orthoptie à Ivry-sur-Seine : 2 460.

Parmi les bénéficiaires :

- 10,6 % sont bénéficiaires de la CMUC
- 6,8 % sont bénéficiaires d'une ALD

Taux de fuite : 26,8%

Pour lecture :

499 Ivryens ont bénéficié d'un acte auprès d'un orthoptiste sur la période étudiée.

73,2% d'entre eux ont consulté un orthoptiste d'Ivry-sur-Seine et 26,8% ont eu recours à un orthoptiste hors de la commune.

Les deux communes les plus fréquentées après Ivry-sur-Seine sont Paris et Villejuif.

Pédicures podologues :

Le nombre de personnes ayant bénéficié d'un acte auprès d'un pédicure podologue : 59.
Le nombre total de recours en pédicurie podologie à Ivry-sur-Seine : 139.

Parmi les bénéficiaires :

- 5,1 % sont bénéficiaires de la CMUC
- 32,2 % sont bénéficiaires d'une ALD

Taux de fuite : 16,5%

Pour lecture :

59 Ivryens ont bénéficié d'un acte auprès d'un pédicure podologue sur la période étudiée.

83,5% d'entre eux ont consulté un pédicure podologue d'Ivry-sur-Seine et 16,5% ont eu recours à un pédicure podologue hors de la commune.

Les deux communes les plus fréquentées après Ivry-sur-Seine sont Paris et Vitry-sur-Seine.

1.2.2.2 Les soins en établissement

Les actes pris en compte sont les soins externes, c'est-à-dire hors hospitalisation, des établissements publics de santé lorsqu'ils ont fait l'objet d'un paiement à l'acte (hors dotation globale).

SPECIALITE MEDICALE	Nombre de bénéficiaires	Nombre d'actes	% CMUC parmi les bénéficiaires	% ALD parmi les bénéficiaires	Taux de fuite	3 premières communes fréquentées
Médecine générale	5 982	15 460	23,1%	11,7%	54,5%	Ivry-sur-Seine Paris Kremlin-Bicêtre
Cardiologie	943	1 961	15,9%	38,6%	53,5%	Ivry-sur-Seine Paris Kremlin-Bicêtre
Dermatologie	1 873	2 953	18,7%	6,2%	38,6%	Ivry-sur-Seine Paris Créteil
Gastro-entérologie	603	1 139	18,9%	30,3%	66,6%	Paris Ivry-sur-Seine Kremlin-Bicêtre
Gynécologie médicale et obstétrique	1 579	2 604	21,0%	2,9%	44,3%	Ivry-sur-Seine Paris Vitry-sur-Seine
Ophtalmologie	2 114	3 395	18,7%	12,4%	75,3%	Paris Ivry-sur-Seine Kremlin-Bicêtre
ORL	1 069	1 779	20,1%	12,7%	69,9%	Paris Ivry-sur-Seine Kremlin-Bicêtre
Pédiatrie	249	423	42,2%	8,4%	100%	Kremlin-Bicêtre Paris Montreuil
Rhumatologie	878	1 914	15,0%	20,4%	51,7%	Ivry-sur-Seine Paris Kremlin-Bicêtre

SPECIALITE PARAMEDICALE	Nombre de bénéficiaires	Nombre d'actes	% CMUC parmi les bénéficiaires	% ALD parmi les bénéficiaires	Taux de fuite	3 premières communes fréquentées
Orthophonie	14	83	28,6%	21,4%	100%	Paris Kremlin-Bicêtre
Orthoptie	203	921	17,2%	11,3%	32,4%	Ivry-sur-Seine Paris Kremlin-Bicêtre
Pédicurie	23	88	26,1%	47,8%	0%	Ivry-sur-Seine
Soins de kinésithérapie	560	6 299	21,1%	11,1%	10,9%	-sur-Seine Paris Kremlin-Bicêtre
Soins Infirmiers	7 543	25 809	17,5%	20,0%	24,5%	Ivry-sur-Seine Kremlin-Bicêtre Paris

SPECIALITE DENTAIRE	Nombre de bénéficiaires	Nombre d'actes	% CMUC parmi les bénéficiaires	% ALD parmi les bénéficiaires	Taux de fuite	3 premières communes fréquentées
Chirurgie dentaire	3 286	13 238	19,9%	4,5%	43,1%	Paris Ivry-sur-Seine Charenton

1.3. OFFRE SANITAIRE

1.3.1 L'OFFRE DE SOINS HOSPITALIERE PUBLIQUE ET PRIVEE

1.3.1.1 LES ETABLISSEMENTS

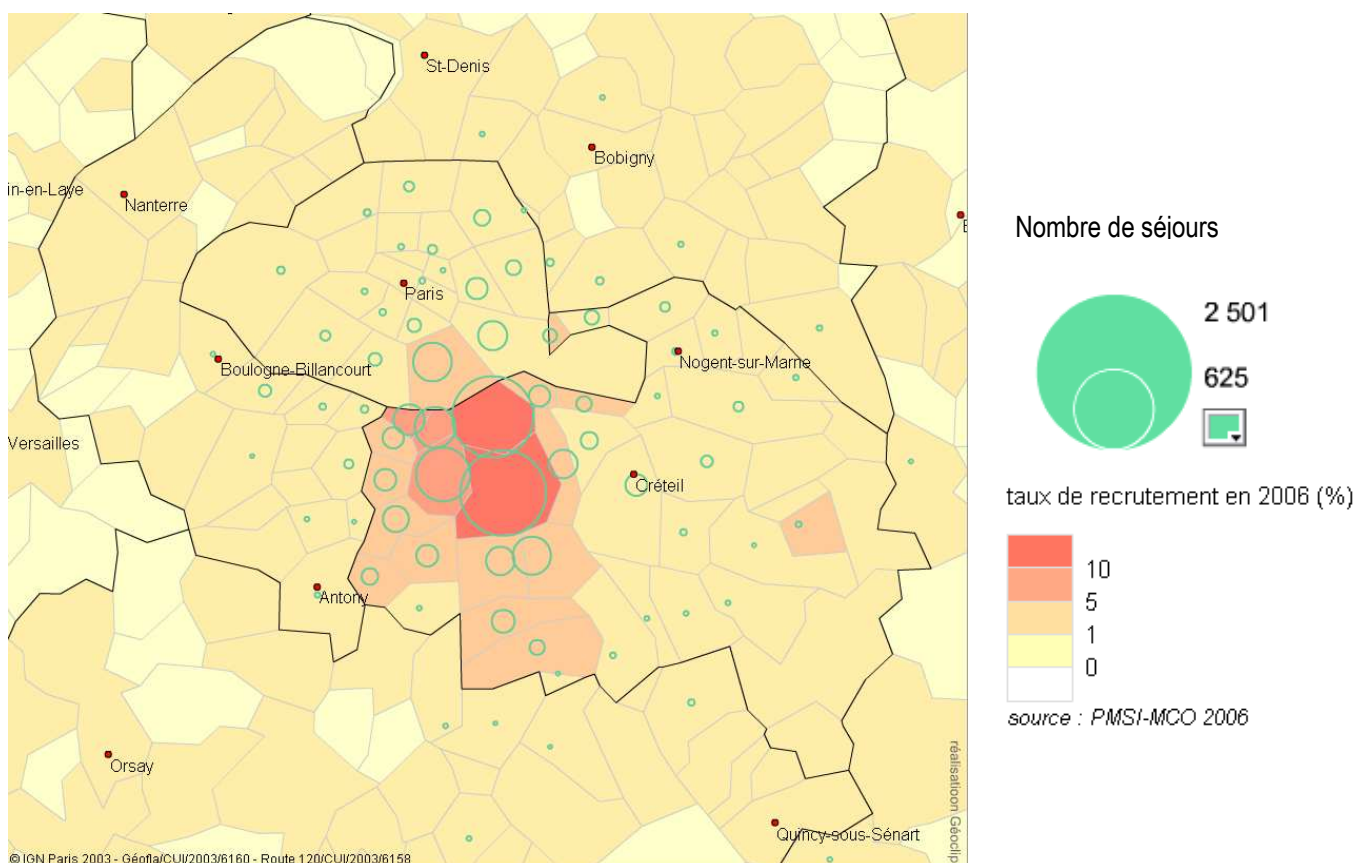
Ivry-sur-Seine dispose de deux structures de soins publiques :

- Hôpital Charles Foix (AP-HP) : médecine, obstétrique, soins de longue durée et psychiatrie
- Hôpital Jean Rostand (AP-HP) : médecine et obstétrique

L'hôpital Charles Foix est un établissement de soins public, Centre Hospitalier Universitaire disposant de 1 019 lits et places autorisés.

Nombre total de séjours en 2006 : 17 755.

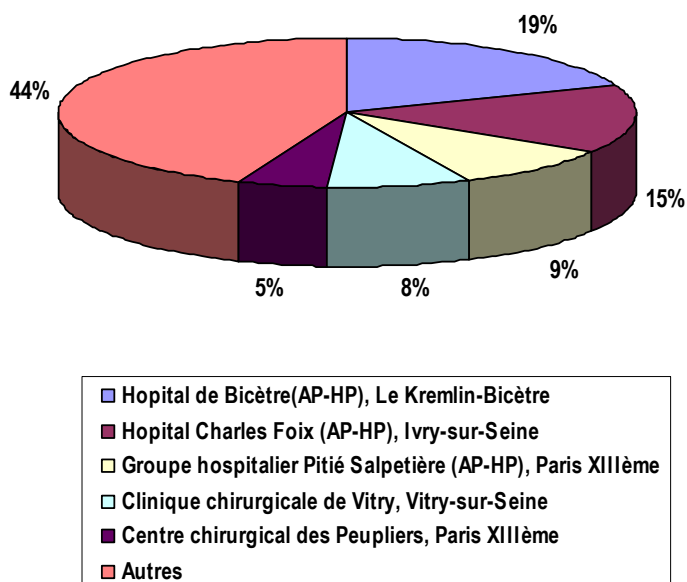
Aire de recrutement de l'hôpital Charles Foix



L'hôpital Jean Rostand est un établissement de soins public, Centre Hospitalier Universitaire, disposant de 115 lits et places autorisés.

1.3.1.2. REPARTITION DES SEJOURS MEDECINE, CHIRURGIE, OBSTETRIQUE (MCO)

Ventilation des séjours MCO dans les principaux établissements hospitaliers fréquentés par les patients résidant à Ivry-sur-Seine :



Source : PMSI-MCO 2006

Séjours effectués par des patients résidant à Ivry-sur-Seine (2006) : 15 235

Taux de fuite (2006) : 85,1%

L'indicateur « Taux de fuite » correspond au rapport entre le nombre de séjours de la zone géographique sélectionnée pris en charge en dehors de cette zone sur le nombre total de séjours issus de la zone sélectionnée (une zone géographique qui ne contient aucun établissement hospitalier présente un taux de fuite de 100 %).

1.3.2 L'OFFRE DE SOINS LIBERALE

Précisions méthodologiques :

Les effectifs totaux présentés pour chaque profession correspondent à l'ensemble des professionnels de santé inscrits dans les fichiers de l'Assurance Maladie en **2007** diminués des professionnels en cessation d'activité.

Les professionnels de santé sont recensés selon le lieu de leur **cabinet principal**.

Les professionnels de santé exerçant en cabinet secondaire ne sont donc pas inclus dans l'analyse qui suit. Sont concernés pour la commune d'Ivry-sur-Seine les professionnels de santé suivants :

- 1 chirurgien dentiste
- 1 infirmière
- 2 masseurs kinésithérapeutes
- 1 pédicure podologue.

Leurs remplaçants et/ou leurs salariés ne sont pas recensés, cependant leur activité est enregistrée sous l'identifiant du remplacé.

L'âge des professionnels de santé est celui au 1er Janvier 2007.

1.3.2.1 LES MEDECINS

- **Médecins en activité : 68**

- Omnipraticiens : 44
- Spécialistes : 24

Densité pour 10 000 habitants* :

Médecins	Ivry-sur-Seine	Val-de-Marne	Ile-de-France
Omnipraticiens	8,2	8,5	9,0
Spécialistes	4,6	7,1	11,5
Total	12,8	15,6	20,5

* population recensement 2004-2006

Spécialités	Effectifs
Omnipraticiens	
Total Omnipraticiens	44
Dont MEP	5
Dont médecins généralistes	39
Spécialistes	
Rhumatologie	1
Neurologie	1
Pathologie cardio-vasculaire	3
Radiodiagnostic et imagerie médicale	2
Pédiatrie	3
Ophthalmologie	4
Oto-rhino-laryngologie	1
Dermato-vénérologie	3
Psychiatrie générale	1
Gynécologie médicale	1
Gynécologie obstétrique	2
Gastro-entérologie et hépatologie	1
Anesthésie-réanimation chirurgicale	1
Total spécialistes	24
Total Général Ivry-sur-Seine	68

Médecins à exercice particulier (MEP)	
Homéopathie	1
Acupuncture	1
Pédiatrie	2
Diététique	1
Total MEP	5

- **Répartition hommes / femmes par classe d'âge**

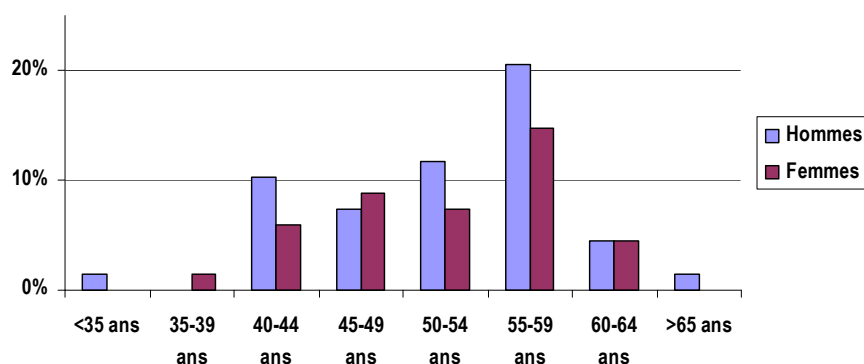
L'âge moyen des médecins en exercice à Ivry-sur-Seine est de 52 ans (52 ans pour les omnipraticiens et 51 ans pour les spécialistes).

64% ont plus de 50 ans et 45% plus de 55 ans.

Par ailleurs, 58% des médecins sont des hommes.

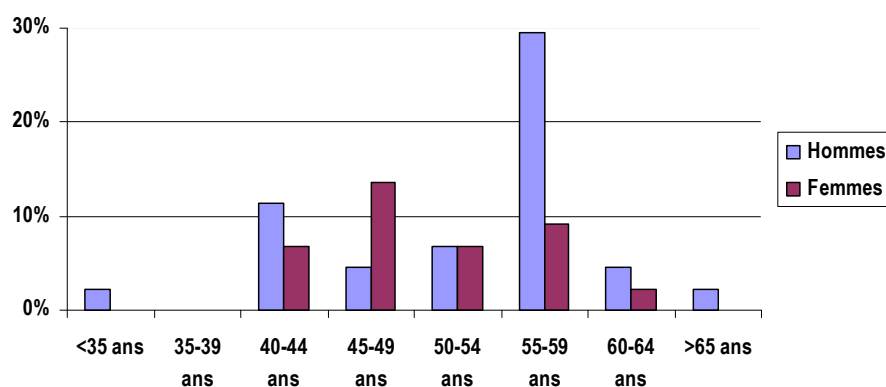
Médecins toutes spécialités confondues (effectifs par tranches d'âge)

	Hommes	Femmes	Total
<35 ans	1	0	1
35-39 ans	0	1	1
40-44 ans	7	4	11
45-49 ans	5	6	11
50-54 ans	8	5	13
55-59 ans	14	10	24
60-64 ans	3	3	6
>65 ans	1	0	1
Total	39	29	68



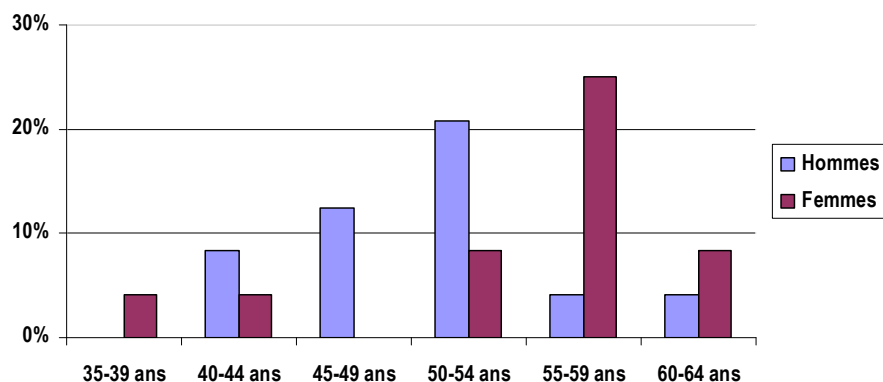
Omnipraticiens (effectifs par tranches d'âge)

	Hommes	Femmes	Total
<35 ans	1	0	1
35-39 ans	0	0	0
40-44 ans	5	3	8
45-49 ans	2	6	8
50-54 ans	3	3	6
55-59 ans	13	4	17
60-64 ans	2	1	3
>65 ans	1	0	1
Total	27	17	44



Spécialistes (effectifs par tranches d'âge)

	Hommes	Femmes	Total
35-39 ans	0	1	1
40-44 ans	2	1	3
45-49 ans	3	0	3
50-54 ans	5	2	7
55-59 ans	1	6	7
60-64 ans	1	2	3
Total	12	12	24



Age moyen par spécialité de premier recours

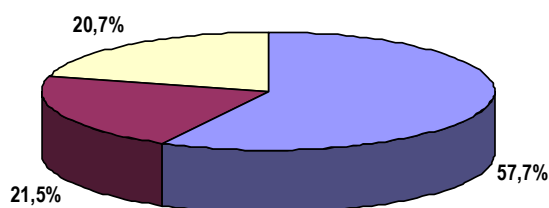
	Age moyen
Pathologie cardio-vasculaire	47,0
ORL	47,0
Rhumatologie	48,0
Ophthalmologie	51,0
Dermatologie	54,0
Pédiatrie	56,0
Gynécologie	60,0

• Conventionnement

78% des médecins en activité exercent en secteur I.

Conventionnement	Secteur	Effectifs
PRATICIEN CONVENTIONNE SANS DEPASSEMENT	I	53
Omnipraticiens		38
Spécialistes		15
PRATICIEN CONVENTIONNE AVEC HONORAIRES LIBRES	II	15
Omnipraticiens		6
Spécialistes		9

• Nature de l'exercice



■ Libéral intégral ■ Libéral activité salariée □ Libéral temps partiel hospitalier

Nombre de médecins selon la catégorie et la nature d'exercice

Exercice	Omnipraticiens	Spécialistes	Total
Libéral intégral	35	8	43
Libéral activité salariée	7	8	15
Libéral temps partiel hospitalier	2	7	9
Libéral temps plein hospitalier	0	1	1
Total	44	24	68

- *Activité libérale exclusive : exercice libéral intégral.*
- *Activité libérale et salariée : exercice libéral à temps partiel avec activité salariée autre qu'hospitalière.*
- *Activité libérale et hospitalière : exercice libéral à temps partiel avec temps partiel hospitalier.*
- *Activité hospitalière temps plein : exercice hospitalier à temps plein avec activité, consultations ou lits privés, pour des malades s'adressant directement au professionnel de santé.*

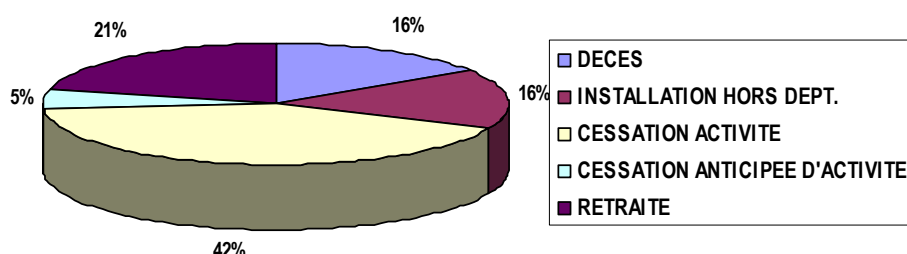
- **Historique des installations et des cessations d'activité des médecins entre 2000 et 2007**

Départs de médecins

Depuis 2000, 19 médecins ont cessé d'exercer à Ivry-sur-Seine (12 omnipraticiens et 7 spécialistes).
Age moyen de départ tous motifs confondus : 53 ans.

Motifs :

- 3 décès
- 3 installations hors du département
- 8 cessations d'activité
- 1 cessation anticipée d'activité
- 4 retraites



Durée d'installation dans la commune des 19 médecins ayant cessé d'y exercer entre 2000 et 2007 :

	Omnipraticiens	Spécialistes	Total
< 5 ans	2	0	2
5 – 9 ans	0	2	2
10-14 ans	2	3	5
15-19 ans	2	0	2
20-24 ans	2	0	2
> 25 ans	4	2	6
Total	12	7	19

Durée moyenne d'installation dans la commune : 20 ans

Installations de médecins

Entre 2000 et 2007, 13 médecins se sont installés à Ivry-sur-Seine (9 omnipraticiens et 4 spécialistes).

On dénombre 4 femmes, soit 31% du total des nouveaux installés.

Age moyen d'installation : 42 ans

Sur cette même période, 3 de ces nouveaux installés (2 omnipraticiens et 1 spécialiste) ont quitté la commune en moyenne 3 ans après leur installation.

Récapitulatif des installations et des cessations d'activité entre 2000 et 2007 à Ivry-sur-Seine:

	Installations	Départs	Différentiel
Omnipraticiens	9	12	-3
Pédiatre	0	1	-1
Chirurgie générale	0	1	-1
Psychiatrie générale	0	1	-1
Gynécologie médicale	0	1	-1
Radiodiagnostic et imagerie médicale	1	1	0
Pathologie cardio-vasculaire	1	1	0
Oto-rhino laryngologiste	2	1	+1
Total	13	19	-6

- Données d'activité

Activité des médecins libéraux au 31 décembre 2005

Médecins (1)	HONORAIRES MOYENS (euros)	
	Ivry-sur-Seine	ILE-DE-FRANCE
Omnipraticiens	91 734	114 976
Spécialistes	142 170	206 224
Total libéraux	109 247	165 293

Source : SNIR 2005 - Régime Général

(1) : Effectifs des actifs à part entière, c'est-à-dire les professionnels de santé :

- actifs au 31 déc. de l'année considérée et ayant perçu au moins 1€ d'honoraires pendant l'année considérée,
- conventionnés, titulaires du droit permanent au dépassement, honoraires libres (exclus les non conventionnés),
- ayant un exercice libéral intégral, à temps partiel, avec temps partiel hospitalier (exclus les médecins hospitaliers plein temps),
- qui ne se sont pas installés au cours de l'année considérée,
- âgés de moins de 65 ans.

Il s'agit des données d'activité concernant l'ensemble des prestations réalisées dans le secteur libéral (actes, prescriptions) soumises à remboursement auprès des organismes d'Assurance Maladie.

Seule l'activité des professionnels APE est prise en compte, elle inclut l'activité réalisée au cabinet du professionnel, au domicile du malade ou dans un établissement de soins dès lors qu'elle est identifiée par le numéro du professionnel exécutant ou prescripteur, celui-ci pouvant par ailleurs employer des auxiliaires salariés. L'activité des remplaçants est enregistrée sous l'identifiant du remplacé.

1.3.2.2 LES PROFESSIONS PARAMEDICALES

1.3.2.2.1 LES INFIRMIERS

- **Infirmiers en activité : 13**

Densité pour 10 000 habitants :

- Ivry-sur-Seine : 2,4
- Val-de-Marne : 3,8
- Ile-de-France : 4,2

- **Répartition hommes / femmes par classe d'âge**

Il s'agit de 10 femmes et de 3 hommes.

L'âge moyen des infirmiers en activité est 46 ans.

- **Conventionnement**

Tous sont conventionnés en secteur I.

- **Nature de l'exercice**

Ils ont tous une activité libérale intégrale.

- **Historique des installations et des cessations d'activité d'infirmiers entre 2000 et 2007**

Départs

Entre 2000 et 2007, il y a eu 7 départs d'infirmiers : il s'agit de 6 femmes et 1 homme.

Âge moyen : 37 ans

Motifs :

- 4 cessations d'activité
- 3 installations hors département

Durée moyenne d'installation dans la commune : 9,8 ans.

Installations

Entre 2000 et 2007, 6 infirmiers se sont installés : il s'agit de 4 femmes et 2 hommes.

Age moyen : 35 ans

1.3.2.2.2 LES MASSEURS KINESITHERAPEUTES

- **Masseurs kinésithérapeutes en activité : 30**

Densité pour 10 000 habitants :

- Ivry-sur-Seine: 5,6
- Val-de-Marne: 6,7
- Ile-de-France: 7,1

- **Répartition hommes / femmes et âge**

73% des masseurs-kinésithérapeutes en activité sont des hommes.

Moyenne d'âge : 45 ans.

- **Conventionnement**

Tous les masseurs-kinésithérapeutes sont conventionnés en secteur I.

- **Nature de l'exercice**

28 masseurs-kinésithérapeutes ont une activité libérale intégrale.

2 masseurs-kinésithérapeutes ont une activité libérale salariée.

- **Historique des installations et des cessations d'activité de masseurs kinésithérapeutes entre 2000 et 2007**

Départs

Entre 2000 et 2007, 7 masseurs-kinésithérapeutes sont partis.

Âge moyen : 35 ans

Motifs : 7 installations hors département

Durée moyenne d'installation dans la commune : 3ans.

Installations

Entre 2000 et 2007, 14 masseurs-kinésithérapeutes se sont installés.

7 femmes et 7 hommes d'âge moyen de 30 ans

Sur cette même période, 5 kinés installés entre 2000 et 2007 ont quitté la commune pour une autre commune en moyenne 1 an après leurs installations.

1.3.2.2.3 LES PEDICURES-PODOLOGUES

- **Pédicure en activité : 4**

Densité pour 10 000 habitants :

- Ivry-sur-Seine : 0,7
- Val-de-Marne : 1,7
- Ile-de-France : 2,1

- **Répartition hommes / femmes par classe d'âge**

Il s'agit de 2 femmes et 2 hommes.

L'âge moyen des pédicures-podologues en activité est de 35 ans.

- **Conventionnement**

Tous sont conventionnés en secteur I.

- **Nature de l'exercice**

Ils ont tous une activité libérale intégrale.

- **Historique des installations et des cessations d'activité de pédicures podologues entre 2000 et 2007**

Départs

Entre 2000 et 2007 : 3 départs de pédicure podologue, il s'agit de 3 hommes.

Age moyen : 30 ans

Motifs : - 1 cessation d'activité.

- 2 installations hors du département

Installations

Entre 2000 et 2007, 4 pédicures podologues se sont installés, il s'agit de 4 hommes.

Age moyen d'installation : 25 ans.

1.3.2.2.4 LES ORTHOPHONISTES

- **Orthophonistes en activité : 9**

Densité pour 10 000 habitants :

- Ivry-sur-Seine : 1,7
- Val-de-Marne : 2,3
- Ile-de-France: 2,2

- **Répartition hommes / femmes par classe d'âge**

Les 9 orthophonistes sont des femmes.

Age moyen : 40 ans.

- **Conventionnement**

Elles sont toutes conventionnées en secteur I.

- **Nature de l'exercice**

6 orthophonistes ont une activité libérale intégrale, 3 ont une activité libérale salariée.

- **Historique des installations et des cessations d'activité d'orthophonistes entre 2000 et 2007**

Départs

Entre 2000 et 2007, 10 orthophonistes sont partis.

Age moyen : 35 ans

Motifs : - 6 installations hors département
- 4 cessations d'activité

Durée moyenne d'installation dans la commune : 2 ans.

Installations

Entre 2000 et 2007, 11 orthophonistes se sont installés à Ivry-sur-Seine.

Age moyen d'installation : 30 ans

1.3.2.2.5 LES ORTHOPTISTES

- **Orthoptiste : 2**

Densité pour 10 000 habitants :

- Ivry-sur-Seine : 0,4
- Val-de-Marne : 0,3
- Ile-de-France : 0,4

Les 2 orthoptistes exerçants à Ivry-sur-Seine sont des femmes conventionnées secteur 1, elles ont une activité libérale salariée.

- **Historique des installations et des cessations d'activité des orthoptistes entre 2000 et 2007**

Départs

Entre 2000 et 2007, il n'y a pas eu de départ de la commune.

Installations

Entre 2000 et 2007, il y a eu 1 installation dans la commune.

1.3.2.3 LES CHIRURGIENS-DENTISTES

- **Chirurgiens-dentistes en activité : 25**

Densité pour 10 000 habitants :

- Ivry-sur-Seine : 4,6
- Val-de-Marne : 6,1
- Ile-de-France : 7,0

- **Répartition hommes / femmes par classe d'âge**

56% des chirurgiens-dentistes en activité sont des hommes.

Age moyen : 48 ans.

Chirurgiens-dentistes (effectifs par tranches d'âge)

	Hommes	Femmes	Total
<30 ans	0	2	2
30-34 ans	0	1	1
35-39 ans	2	0	2
40-44 ans	0	1	1
45-49 ans	4	2	6
50-54 ans	4	2	6
55-59 ans	2	3	5
60-64 ans	2	0	2
Total	14	11	25

- **Conventionnement**

24 chirurgiens-dentistes sont conventionnés en secteur I.

1 chirurgien-dentiste n'est pas conventionné.

- **Nature de l'exercice**

21 chirurgiens-dentistes ont une activité libérale intégrale.

3 chirurgiens-dentistes ont une activité libérale salariée.

1 chirurgien-dentiste à une interdiction d'exercer.

- **Historique des installations et des cessations d'activité des chirurgiens dentistes entre 2000 et 2007**

Départs

Entre 2000 et 2007 : 18 départs de chirurgiens-dentistes. Age moyen : 42 ans

Motifs :

- 5 installations hors du département
- 11 cessations d'activité
- 2 retraites

Durée moyenne d'installation dans la commune : 10 ans.

Installations

Entre 2000 et 2007, 12 chirurgiens-dentistes se sont installés à Ivry-sur-Seine. Age moyen : 31 ans

1.3.2.4 LES SAGES FEMMES

- **Sage femme en activité : 0**

Il n'y a plus de sage femme en activité à Ivry-sur-Seine.

Entre 2002: 1 départ de sage femme.

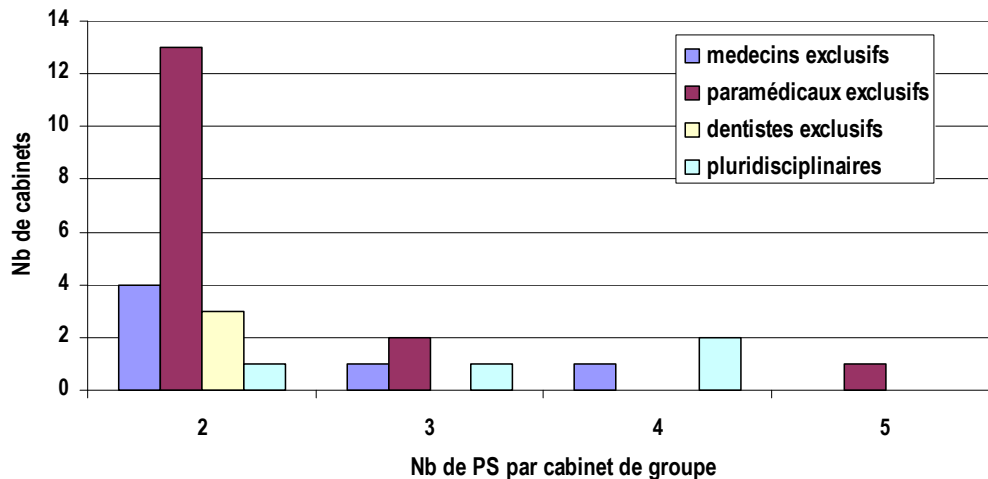
Motif : cessation d'activité.

Durée d'installation dans la commune : 15 ans

1.3.2.5 STRUCTURATION DE L'OFFRE DE SOINS LIBERALE

Sur les 155 professionnels de santé en exercice, 71 exercent en groupe soit 46%.
La taille moyenne de groupes est de 2,4 professionnels de santé.

Caractéristiques des cabinets de groupe à Ivry :



Cabinets médicaux exclusifs :

- 4 groupes composés de 2 médecins
- 1 groupe composé de 3 médecins
- 1 groupe composé de 4 médecins (omnipraticiens)

Cabinets paramédicaux exclusifs :

- 13 groupes composés de 2 professionnels de santé paramédicaux
- 2 groupes composés de 3 professionnels de santé paramédicaux
- 1 groupe composé de 5 professionnels de santé paramédicaux (infirmières)

Cabinets dentaires exclusifs :

- 3 groupes composés de 2 chirurgiens dentistes

Cabinets pluridisciplinaires :

- 1 groupe composé de 2 professionnels de santé
- 1 groupe composé de 3 professionnels de santé (1 omnipraticien, 1 dermatologue et 1 chirurgien dentiste)
- 2 groupes composés de 4 professionnels de santé :
 - 1 omnipraticien, 1 gynécologue, 1 pédiatre et 1 chirurgien dentiste
 - 1 omnipraticien et 3 masseurs kinésithérapeute

1.3.2.6 LES OFFICINES

- Officines : 20

Nombre d'officines pour 10 000 habitants :

- Ivry-sur-Seine : 3,7
- Val-de-Marne : 3,8
- Ile-de-France: 3,9

1.3.2.7 LES LABORATOIRES D'ANALYSES MEDICALES

- Nombre de laboratoires d'analyses médicales : 1

1.3.3 LES CENTRES DE SANTE

Les deux centres de santé d'Ivry sur Seine :

Le centre de santé municipal Georges Gosnat

Personnel médical, dentaire et paramédical :

Catégorie	Nb PS effectif	Nb PS ETP
MEDICAL		
Médecin généraliste	6	2,36
Echographie	2	0,17
Médecine interne	1	0,17
Gastro-entérologie	1	0,25
Médecine vasculaire	1	0,37
Gynécologie médicale	2	0,75
Dermatologie	2	0,65
Rhumatologie	1	0,28
Ophthalmologie	2	0,31
ORL	1	0,25
Médecine du sport	1	NC
Radiologie	3	1
Psychiatrie	2	0,37
Total médecins	25	6,93
PARAMEDICAL		
Kinésithérapie	3	2,77
Orthoptie	1	0,34
Soins Infirmiers	14	13,5
Total paramédical	18	16,61
DENTAIRE		
Chirurgien dentiste	5	NC
Orthodontiste	1	NC
Total dentaire	6	NC
SAGES FEMMES		
Sages femmes	1	1
AUTRES		
Personnel de laboratoire	5	5
Manip radio	3	3
Santé publique	3	1
Total autres	11	9

Source : rapport d'activité 2006

Nombre de passages 2006 : 86 051

Nombre total de CMU : 8 422 actes / 1 005 patients concernés

Nombre total d'AME : 1 680 actes / 257 patients concernés

A noter :

- une consultation de dépistage anonyme et gratuit (CDAG) (convention CPAM)
- un service de soins infirmiers à domicile (SSIAD) municipal (public concerné : + de 60 ans)
- une consultation anonyme et gratuite pour MST (convention DDASS)
- un centre de protection maternelle et de planification familiale (convention Conseil général)
- un centre de vaccination (convention DDASS)
- un centre spécialisé de soins aux toxicomanes (CSST), Ivry Sud dépendant de l'hôpital Paul Guiraud
- une consultation antituberculeuse associée au CLAT du CHIC de Créteil (convention DDASS)

Le centre de santé dentaire mutualiste UMIF

Professionnels en exercice : 3 chirurgiens dentistes (2,08 ETP)

Nombre de patients : 1 495

Dont CMU : 126 (soit 8,4%)

Source : DRASS 2007

1.3.4 LES RESEAUX DE SANTE

Plusieurs réseaux de santé interviennent sur Ivry-sur-Seine notamment :

- Accès aux soins : RAVMO, Créteil solidarité
- Cancérologie, soins palliatifs : Onco94
- Diabète : revediab, revesdiab

1.3.5 LA PERMANENCE DES SOINS

Le SAMI d'Ivry sur Seine a cessé son activité début 2007. La permanence des soins en poste de garde a été transférée au SAMI de Vitry sur Seine.

Les médecins d'Ivry déclarent dans leur majorité ne pas trop participer au SAMI de Vitry.

1.3.6 LES AUTRES STRUCTURES

- 4 centres de protection maternelle et infantile (PMI)
- 1 Centre Médico-Psycho-Pédagogique Municipal (CMPP)
- 2 Centres Médico-Psychologiques (CMP) : 1 Adulte qui dépend de l'hôpital Paul Brousse et 1 Enfants qui dépend de l'hôpital Esquirol.