



BEZONS

Les soins en libéral Etat des lieux et perspectives

2008

SOMMAIRE

1. BEZONS	3
1.1 POPULATION : CONTEXTE SOCIODEMOGRAPHIQUE	4
1.1.1 DENSITE ET EVOLUTION DEMOGRAPHIQUE	4
1.1.2 STRUCTURE DE LA POPULATION	5
1.1.3 CARACTERISTIQUES SOCIO-ECONOMIQUES	6
1.2 POPULATION : ETAT DE SANTE	8
1.2.1 TAUX DE MORTALITE	8
1.2.2 CONSOMMATION DE SOINS	8
1.3. OFFRE SANITAIRE	9
1.3.1 L'OFFRE DE SOINS HOSPITALIERE PUBLIQUE ET PRIVEE	9
1.3.1.1 LES ETABLISSEMENTS	9
1.3.1.2. REPARTITION DES SEJOURS MEDECINE, CHIRURGIE, OBSTETRIQUE (MCO)	10
1.3.2 L'OFFRE DE SOINS LIBERALE	11
1.3.2.1 LES MEDECINS	12
1.3.2.2 LES PROFESSIONS PARAMEDICALES	18
1.3.2.3 LES CHIRURGIENS-DENTISTES	23
1.3.2.4 LES SAGES FEMMES	24
1.3.2.5 STRUCTURATION DE L'OFFRE DE SOINS LIBERALE	24
1.3.2.6 LES OFFICINES	25
1.3.2.7 LES LABORATOIRES D'ANALYSES MEDICALES	25
1.3.3 LES CENTRES DE SANTE	26
1.3.4 LES RESEAUX DE SANTE	27
1.3.5 LA PERMANENCE DES SOINS	27

1. BEZONS

Département : Val d'Oise

Arrondissement : Argenteuil

Canton : Bezons (Chef lieu)

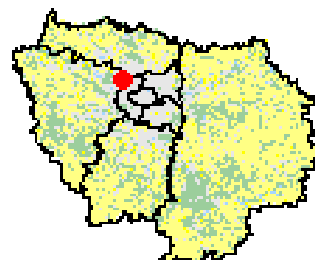
Intercommunalité : Communauté d'agglomération d'Argenteuil-Bezons

Superficie : 4,17 km²

Population : 27 300 Bezonnais (estimations 2005)

dont :

- 27% de moins de 20 ans
- 15% de plus de 60 ans



Vue aérienne de Bezons



Source : IAURIF

1.1 POPULATION : CONTEXTE SOCIODEMOGRAPHIQUE

Précision méthodologique : pour certains éléments, seules les données issues du recensement de la population de 1999 sont disponibles à ce jour.

1.1.1 DENSITE ET EVOLUTION DEMOGRAPHIQUE

Plus de 27 300 Bezonnais au 1^{er} janvier 2005 ...

Bezons compte 27 300 habitants au 1^{er} janvier 2005 (estimations Insee) répartis sur un territoire de 4,17 km²

Sa densité de population (6 547 habitants/ km²) est plus élevée que la moyenne du Val d'Oise (913 habitants/km²).

EVOLUTION DE LA POPULATION						
	1968	1975	1982	1990	1999	2005
Population sans doubles comptes	24 475	25 193	24 019	25 680	26 263	27 300

Source INSEE : recensement de la population 1999, estimations 2004-2007

La commune a connu une légère croissance démographique depuis 1968. Au 1^{er} janvier 2005 la ville compte ainsi 11,5 % d'habitants de plus qu'en 1968.

TAUX DEMOGRAPHIQUES (MOYENNES ANNUELLES)						
	1962-1968	1968-1975	1975-1982	1982-1990	1990-1999	1999-2005
Taux d'évolution global	1,75 %	0,42 %	-0,68 %	0,84 %	0,25 %	0,65 %
- dû au solde naturel	0,84 %	1,19 %	0,90 %	1,00 %	1,04 %	N.C.
- dû au solde migratoire	0,91 %	-0,77 %	-1,58 %	-0,16 %	-0,79 %	N.C.

Source INSEE : recensement de la population 1999, estimations 2004-2007

Evolution du solde naturel Bezonnais

Année	Naissances	Décès	Solde
2001	463	151	312
2002	509	153	356
2003	452	170	282
2004	472	149	323
2005	555	130	425
2006	560	162	398

Source INSEE : Etat civil

Taux de natalité pour 1 000 habitants entre 2001 et 2006

Année	Bezons	Ile-de-France
2001	17,6	15,6
2002	19,4	15,5
2003	17,2	15,4
2004	18,0	15,4
2005	21,0	15,2
2006	21,3	NC

Source INSEE : Etat civil

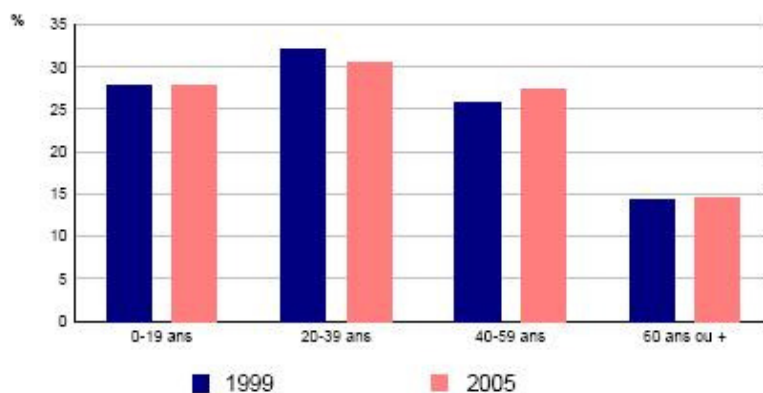
1.1.2 STRUCTURE DE LA POPULATION

Une population jeune

27% des Bezonnais ont moins de 20 ans et 31% ont entre 20 et 39 ans (contre respectivement 29,5% et 29% dans le Val d'Oise).

Par ailleurs, 15% ont plus de 60 ans (14% dans le Val d'Oise).

Structure de la population des ménages par âge



Sources : Insee, Enquêtes annuelles de recensement 2004 à 2006
RP99 - Exploitations principales

Population des ménages¹ par sexe et classes d'âge

	Nombre	Part
0 à 19 ans	7 260	27%
20 à 39 ans	8 335	31%
40 à 59 ans	7 259	27%
60 ans ou plus	4 033	15%
Total	26 887	100%

	Effectifs	Part
Hommes	13 175	49%
Femmes	13 712	51%
Total	26 887	100%

Source Insee, estimations 2004-2006

Source: Insee, estimations 2004-2006

Depuis 1999, la population des ménages a augmenté de 1 136 personnes, soit une progression de 4,4%.

Une proportion d'étrangers supérieure à la moyenne départementale

Age en 5 tranches	Nationalité		
	Français	Etranger	Total
0 à 14 ans	88,1%	11,9%	100,0%
15 à 24 ans	88,0%	12,0%	100,0%
25 à 39 ans	79,5%	20,5%	100,0%
40 à 59 ans	73,3%	26,7%	100,0%
60 ans ou plus	83,5%	16,5%	100,0%
Total	81,5%	18,5%	100,0%

Source : Insee, recensement 1999

La population étrangère dans la commune de Bezons représente 18,5% de la population totale (la moyenne départementale est de 11%).

¹ Un ménage, au sens statistique, est défini comme l'ensemble des occupants d'une résidence principale, qu'ils aient ou non des liens de parenté. Un ménage peut ne comprendre qu'une seule personne.

1.1.3 CARACTERISTIQUES SOCIO-ECONOMIQUES

Type et composition des ménages par âge de la personne de référence

Type de ménages	15-24 ans	25-39 ans	40-59 ans	60 ans et plus	Total
Ménages d'une personne	1,1%	6,9%	7,7%	10,6%	26,3%
Autres ménages sans famille	0,1%	0,4%	0,8%	0,3%	1,6%
Familles monoparentales	0,2%	3,3%	5,2%	1,5%	10,2%
Couples	0,7%	20,9%	27,5%	12,8%	61,9%
Total	2,1%	31,5%	41,2%	25,2%	100,0%

Caractéristiques des familles selon le nombre et l'âge des enfants²

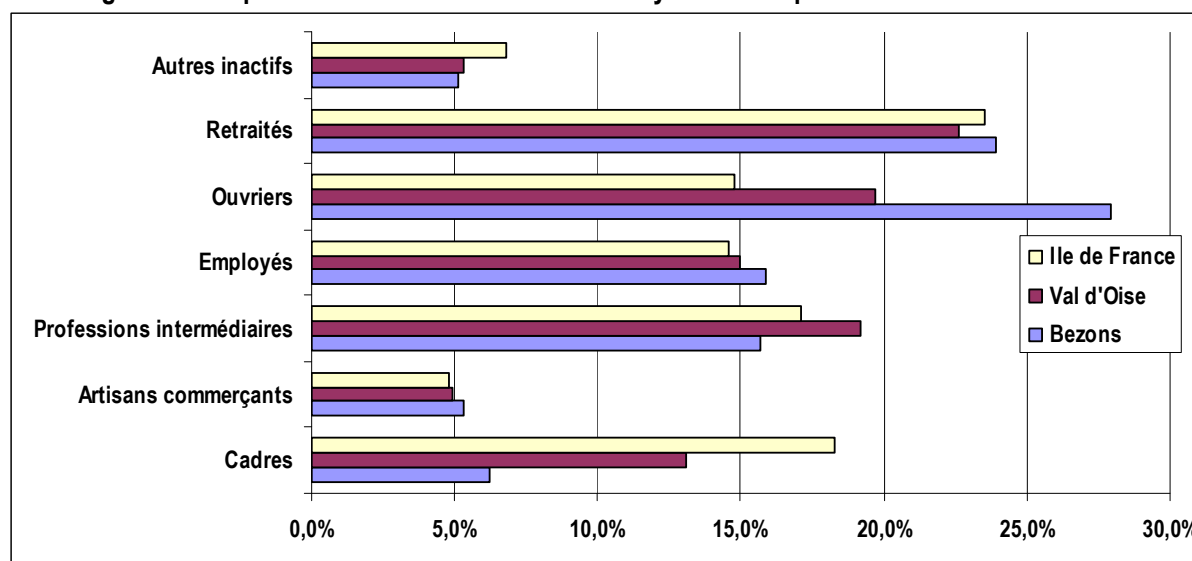
Type de famille	0 enfants	1 enfant	2 enfants	3 enfants	4 enfants	Total
Monoparentale	3,2%	7,0%	3,0%	1,1%	0,4%	14,8%
Couple	34,3%	19,2%	20,8%	7,5%	3,4%	85,2%
Total	37,5%	26,2%	23,8%	8,6%	3,9%	100,0%

Source : Insee, recensement 1999

Bezons comporte plus de ménages d'une personne que la moyenne départementale (26.3% contre 23.8% dans le Val d'Oise).

Par ailleurs, la part des familles monoparentales est un peu plus importante (10.2% contre 9.8% en Val d'Oise). 66% des familles ont au moins un enfant (contre 63% en Val d'Oise) et 12.5% ont trois enfants ou plus (14.2% en Val d'Oise).

Des catégories socioprofessionnelles inférieures à la moyenne du département



Source : Insee, recensement 1999

Comparée au département, la part des ouvriers dans la population des ménages est plus importante : 27,9% contre 19,7%.

Les cadres ne représentent que 6,2% de l'ensemble des ménages, alors qu'ils sont 13,3% dans l'ensemble du département. De la même façon, on compte 15,7% de professions intermédiaires contre 19,2% dans le Val d'Oise.

La part des employés (15%) est par contre proche de la moyenne du Val d'Oise.

² Enfants de moins de 25 ans présents dans la famille.

Les familles monoparentales sans enfant de moins de 25 ans hébergent, par définition, au moins un enfant de 25 ans ou plus

Un revenu fiscal moyen plus faible que celui du Val d'Oise

En 2006, le revenu fiscal moyen déclaré par les ménages Bezonnais est de 15 361 euros (19 000 euros dans le Val d'Oise) et 43% ne sont pas imposables (38% dans le Val d'Oise).

	2006					
	Ile-de-France		Val d'Oise		Bezons	
Nb foyers fiscaux	6 584 667	100%	602 116	100%	15 267	100%
Dont imposables	4 122 865	63%	374 344	62%	8 662	57 %

	2006		
	Ile-de-France	Val d'Oise	Bezons
Revenu fiscal moyen (en euros)	21 841	18 947	15 361
foyers fiscaux imposables	30 923	26 061	21 685

Source : DGI, l'impôt sur le revenu en 2006

Par ailleurs, une part importante de la population de Bezons bénéficie de minima sociaux.

La population couverte par au moins une prestation CAF est importante : 56% (contre 50% dans le Val d'Oise et 45% en Ile-de-France).

Allocataires CAF et ménages bénéficiaires du RMI au 1^{er} janvier 2006

	Allocataires de la CAF	Population couverte	Nombre d'allocataires RMI	Population couverte
Bezons	5 099	15 226	555	1 122
Val d'Oise	188 242	595 636	18 674	37 369
Ile-de-France	1 817 115	5 182 175	214 390	384 939

Source : CAF, Val d'Oise

Enfin, lors du recensement de 1999, Bezons comptait 14,3% de chômeurs (12% dans le Val d'Oise).

1.2 POPULATION : ETAT DE SANTE

1.2.1 TAUX DE MORTALITE

Taux brut de mortalité pour 1 000 habitants

Année	Bezons	Val d'Oise	Ile-de-France
2001	5,6	5,9	6,6
2002	5,7	6,0	6,6
2003	6,2	6,1	6,9
2004	5,5	5,6	6,0
2005	4,9	NC	NC

Source : Insee, Etat civil

1.2.2 CONSOMMATION DE SOINS

Année de référence : 2006

Source : URCAM Ile-de-France

Médecine générale :

Nombre de bénéficiaires de C (Consultations) et de V (Visites) auprès d'un omnipraticien : 19 011

Nombre total d'actes consommés : 93 931

Consommation moyenne Bezons : 4,9

Consommation moyenne Région Ile-de-France : 4,9

Consommation par tranches d'âge :

Age	Consommation moyenne
Moins de 15 ans	3,8
15-44 ans	4,1
45-59 ans	5,6
60-74 ans	6,5
75 ans et plus	9,5
Total	4,9

Taux de fuite : 30,4%

Pour lecture :

Les Bezonnais ont consulté en moyenne 4,9 fois leur médecin généraliste en 2006 (moyenne égale à la moyenne francilienne).

69,6% d'entre eux ont consulté un médecin généraliste de Bezons et 30,4% ont eu recours à un médecin généraliste hors de la commune.

1.3. OFFRE SANITAIRE

1.3.1 L'OFFRE DE SOINS HOSPITALIERE PUBLIQUE ET PRIVEE³

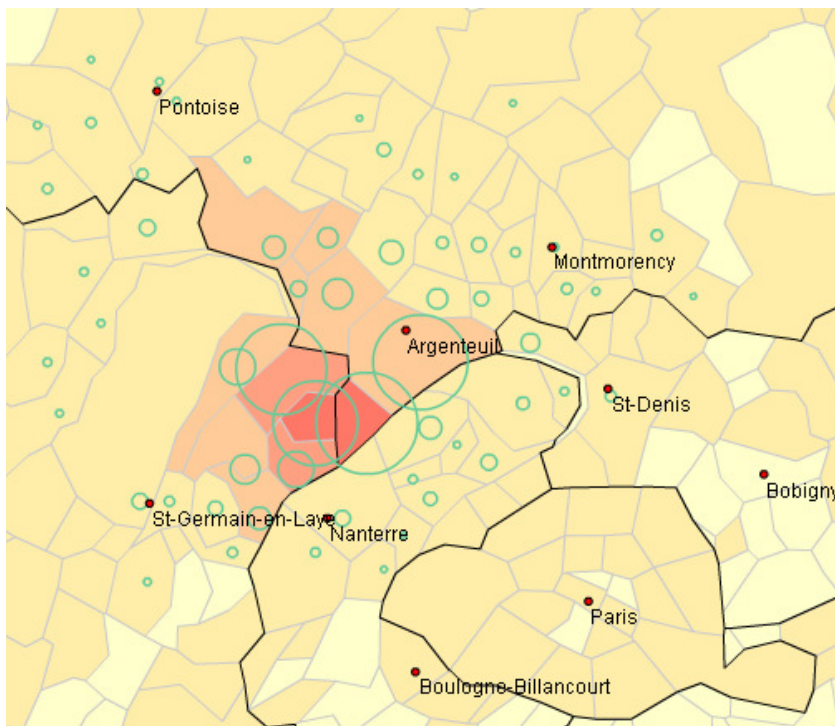
1.3.1.1 LES ETABLISSEMENTS

Bezons dispose de deux structures de soins privées :

- la Clinique de soins de suite de Bezons
- la Polyclinique du Plateau

La polyclinique du Plateau est un établissement privé à but lucratif de court séjour disposant de 91 lits et places autorisés en médecine et chirurgie.

Aire de recrutement de la Polyclinique du Plateau :

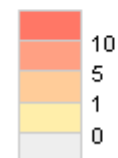


6 855 séjours ont été totalisés en 2006 tous pôles confondus dont :

- 2 409 en Médecine
- 4 405 en Chirurgie
- 41 en Obstétrique



taux de recrutement en 2006 (%)



source : PMSI-MCO 2006

Source : PMSI-MCO 2006

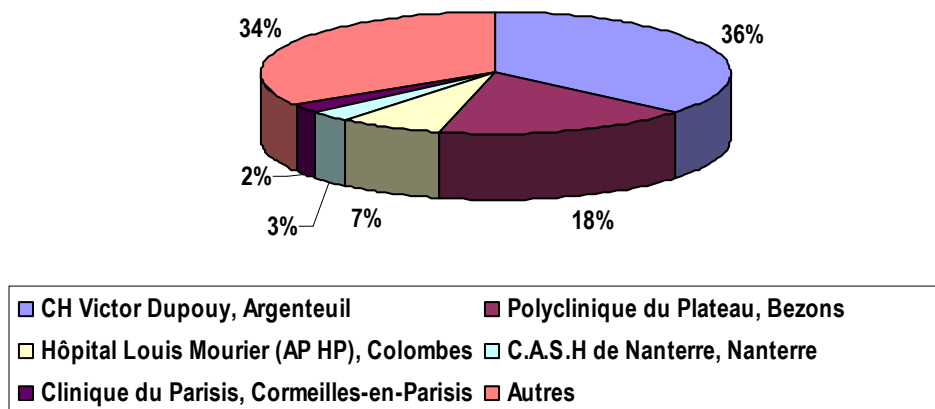
La clinique de soins de suite de Bezons est un établissement privé à but lucratif disposant de 63 lits et places installés en soins de suite.

Nombre de journées totales en 2006 : 22 470.

³ Source : ARH Ile-de-France

1.3.1.2. REPARTITION DES SEJOURS MEDECINE, CHIRURGIE, OBSTETRIQUE (MCO)

Ventilation des séjours MCO dans les principaux établissements hospitaliers fréquentés par les patients résidant à Bezons :



Séjours effectués par des patients résidant à Bezons (2006) : 7 930

Source : PMSI-MCO 2006

Taux de fuite (2006) : 82%

L'indicateur « Taux de fuite » correspond au rapport entre le nombre de séjours de la zone géographique sélectionnée pris en charge en dehors de cette zone sur le nombre total de séjours issus de la zone sélectionnée (une zone géographique qui ne contient aucun établissement hospitalier présente un taux de fuite de 100 %).

1.3.2 L'OFFRE DE SOINS LIBERALE

Précisions méthodologiques :

Les effectifs totaux présentés pour chaque profession correspondent à l'ensemble des professionnels de santé inscrits dans les fichiers de l'Assurance Maladie en 2007 diminués des professionnels en cessation d'activité.

Les professionnels de santé sont recensés selon le lieu de leur **cabinet principal**.

Leurs remplaçants et/ou leurs salariés ne sont pas recensés, cependant leur activité est enregistrée sous l'identifiant du remplacé.

L'âge des professionnels de santé est celui au 1er Janvier 2007.

1.3.2.1 LES MEDECINS

- **Médecins en activité : 34**

- Omnipraticiens : 14, soit 41% du total des médecins
- Spécialistes : 20, soit 59% du total des médecins.

Densité pour 10 000 habitants* :

Médecins	Bezons	Val d'Oise	Ile-de-France
Omnipraticiens	5,1	8,2	9,0
Spécialistes	7,3	7,1	11,5
Total	12,4	15,3	20,5

* population recensement 2004-2006

Spécialités	Effectifs
Omnipraticiens	
Total Omnipraticiens	14
Spécialistes	
Néphrologie	3
Anesthésie-réanimation chirurgicale	3
Pathologie cardio-vasculaire	2
Radiodiagnostic et imagerie médicale	3
Gynécologie obstétrique	1
Chirurgie urologique	1
Ophthalmologie	2
Stomatologie	1
Dermato-vénéréologie	2
Médecin biologiste	1
Chirurgie orthopédique et traumatologie	1
Total Spécialistes	20
Total Général Bezons	34

Médecins à exercice particulier (MEP¹)	
Acupuncture	2
Total MEP	2

Médecins en activité exerçant à la Polyclinique du Plateau* :

Sur les 34 médecins Bezonnais, 10 exercent au sein de la polyclinique du Plateau.
Age moyen des médecins : 52,3 ans.

Spécialités à la Polyclinique	Effectifs
Néphrologie	3
Anesthésie réanimation chirurgicale	3
Radiodiagnostic et imagerie médicale	1
Chirurgie urologique	1
Stomatologie	1
Chirurgie orthopédique et traumatologie	1
Total Spécialistes	10

* médecins en cabinet principal uniquement.

- **Répartition hommes / femmes par classe d'âge**

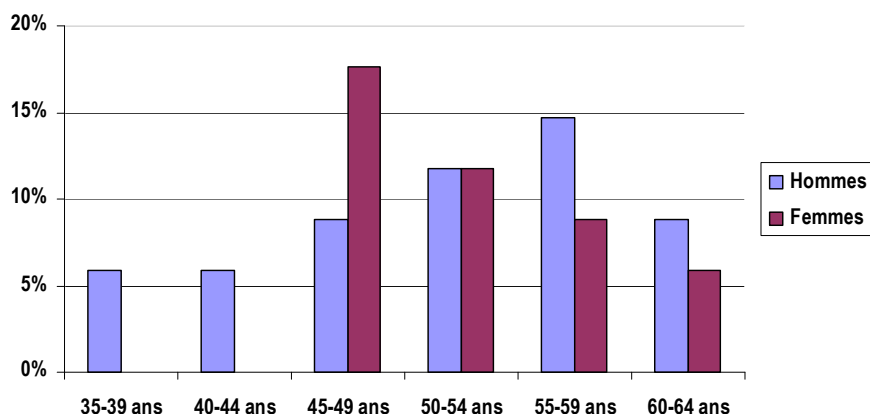
L'âge moyen des médecins en exercice à Bezons est de 52 ans (52 ans pour les omnipraticiens et 52 ans pour les spécialistes).

60% ont plus de 50 ans et 38% plus de 55 ans

Par ailleurs, 56% des médecins sont des hommes.

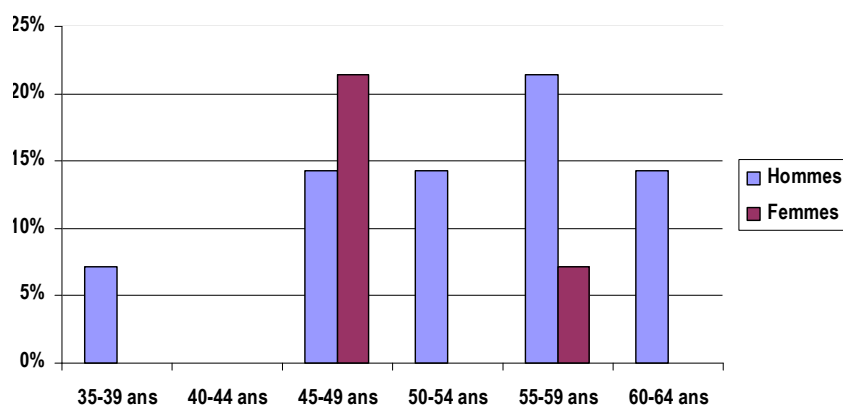
Médecins toutes spécialités confondues (effectifs par tranches d'âge)

	Hommes	Femmes	Total
35-39 ans	2	0	2
40-44 ans	2	0	2
45-49 ans	3	6	9
50-54 ans	4	4	8
55-59 ans	5	3	8
60-64 ans	3	2	5
Total	19	15	34



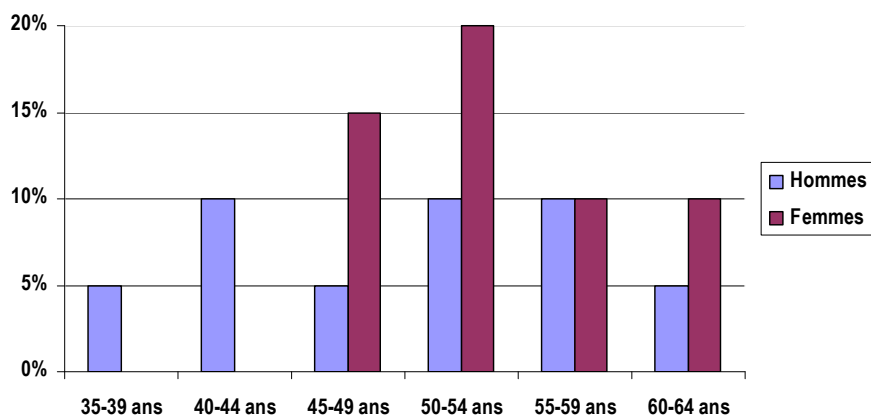
Omnipraticiens (effectifs par tranches d'âge)

	Hommes	Femmes	Total
35-39 ans	1	0	1
40-44 ans	0	0	0
45-49 ans	2	3	5
50-54 ans	2	0	2
55-59 ans	3	1	4
60-64 ans	2	0	2
Total	10	4	14



Spécialistes (effectifs par tranches d'âge)

	Hommes	Femmes	Total
35-39 ans	1	0	1
40-44 ans	2	0	2
45-49 ans	1	3	4
50-54 ans	2	4	6
55-59 ans	2	2	4
60-64 ans	1	2	3
Total	9	11	20



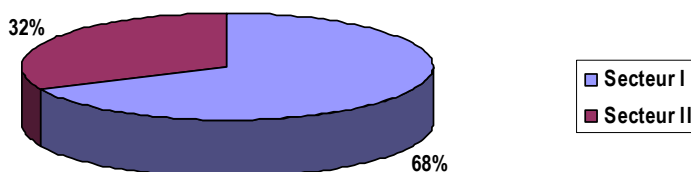
Age moyen des spécialistes par spécialité

Spécialités	Age moyen
Pathologie cardio-vasculaire	49
Anesthésie-réanimation chirurgicale	51
Dermato-vénérologie	51
Gynécologie obstétrique – Stomatologie	52
Radiodiagnostic et imagerie médicale	52
Néphrologie	53
Ophthalmologie	53
Chirurgie urologique - Chirurgie orthopédique	56

* les données étant anonymes, certaines spécialités sont regroupées.

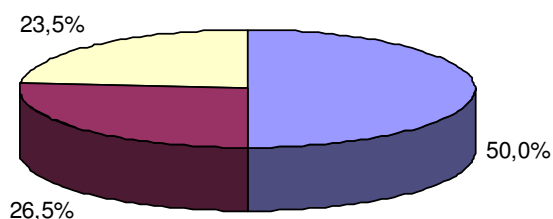
• Conventionnement

68% des médecins en activité exercent en secteur I.



Conventionnement	Secteur	Effectifs
PRATICIEN CONVENTIONNE SANS DÉPASSEMENT PERMANENT	I	23
Omnipraticiens		10
Spécialistes		13
PRATICIEN CONVENTIONNE AVEC HONORAIRES LIBRES	II	11
Omnipraticiens		4
Spécialistes		7

• Nature de l'exercice



■ Libéral intégral ■ Libéral activité salariée □ Libéral temps partiel hospitalier

Nombre de médecins selon la catégorie et la nature d'exercice

Exercice	Omnipraticiens	Spécialistes	Total
Libéral intégral	10	7	17
Libéral activité salariée	2	7	9
Libéral temps partiel hospitalier	2	6	8
Total	14	20	34

- *Activité libérale exclusive : exercice libéral intégral.*
- *Activité libérale et salariée : exercice libéral à temps partiel avec activité salariée autre qu'hospitalière.*
- *Activité libérale et hospitalière : exercice libéral à temps partiel avec temps partiel hospitalier.*

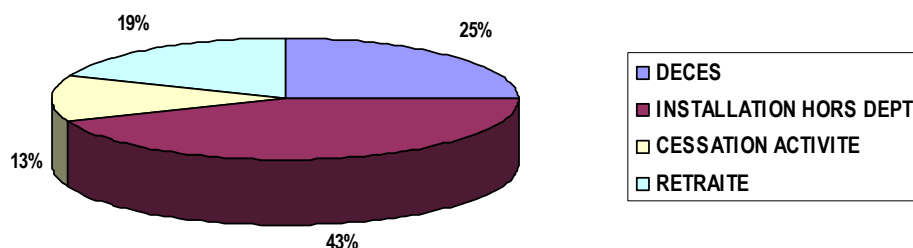
- **Historique des installations et des cessations d'activité des médecins entre 2000 et 2007**

Départs de médecins

Depuis 2000, 16 médecins ont cessé d'exercer à Bezons (6 omnipraticiens et 10 spécialistes).
Age moyen de départ tous motifs confondus : 53 ans

Motifs :

- 4 décès
- 7 installations hors du département
- 2 cessations d'activité
- 3 retraites



Durée d'installation dans la commune des 16 médecins ayant cessé d'y exercer entre 2000 et 2007 :

	Omnipraticiens	Spécialistes	Total
< 5 ans	3	3	6
5 – 9 ans	0	0	0
10-14 ans	0	1	1
15-19 ans	0	2	2
20-24 ans	0	2	2
> 25 ans	3	2	5
Total	6	10	16

Durée moyenne d'installation dans la commune : 17 ans

Installations de médecins

Entre 2000 et 2007, 11 médecins se sont installés à Bezons (4 omnipraticiens et 7 spécialistes).

4 d'entre eux se sont installés à la polyclinique (soit 36% du total des nouveaux installés).

On dénombre 4 femmes, soit 36% du total des nouveaux installés

Age moyen d'installation : 35 ans

Sur cette même période, 4 de ces nouveaux installés (3 omnipraticiens et 1 spécialiste) ont quitté Bezons peu de temps après leur installation (durée moyenne d'exercice à Bezons : 2 ans).

Récapitulatif des installations et des cessations d'activité entre 2000 et 2007 à Bezons :

	Départs			Installations			Différentiel Installations / Départs		
	Omnipraticiens	Spécialistes	Total	Omnipraticiens	Spécialistes	Total	Omnipraticiens	Spécialistes	Total
Polyclinique	1	3	4	0	4	4	-1	+1	0
Reste de la Ville	5	7	12	4	3	7	-1	-4	-5
Total	6	11	16	4	7	11	-2	-3	-5

Détail : en ville

	Installations	Départs	Différentiel
Omnipraticiens	4	5	-1
Cardiologue	1	1	0
Gynécologue obstétricien	0	1	-1
Neurologie	0	1	-1
ORL	0	1	-1
Psychiatrie	0	2	-2
Radiologue	1	1	0
Médecins biologiste	1	0	+1
Total	7	12	-5

Détail : Polyclinique

	Installations	Départs	Différentiel
Omnipraticiens	0	1	-1
Anesthésiste	1	1	0
Chirurgien en urologie	1	0	+1
Néphrologue	1	1	0
Radiologue	1	1	0
Total	4	4	0

- Données d'activité

Activité des médecins libéraux au 31 décembre 2005

Médecins (1)	HONORAIRES MOYENS (euros)	
	Bezons	ILE-DE-FRANCE
Omnipraticiens	180 551	114 976
Spécialistes	205 797	206 224
Total libéraux	195 402	165 293

Source : SNIR 2005 - Régime Général

(1) : Effectifs des actifs à part entière, c'est-à-dire les professionnels de santé :

- actifs au 31 déc. de l'année considérée et ayant perçu au moins 1€ d'honoraires pendant l'année considérée,
- conventionnés, titulaires du droit permanent au dépassement, honoraires libres (exclus les non conventionnés),
- ayant un exercice libéral intégral, à temps partiel, avec temps partiel hospitalier (exclus les médecins hospitaliers plein temps),
- qui ne se sont pas installés au cours de l'année considérée,
- âgés de moins de 65 ans.

Il s'agit des données d'activité concernant l'ensemble des prestations réalisées dans le secteur libéral (actes, prescriptions) soumises à remboursement auprès des organismes d'Assurance Maladie.

Seule l'activité des professionnels APE est prise en compte, elle inclut l'activité réalisée au cabinet du professionnel, au domicile du malade ou dans un établissement de soins dès lors qu'elle est identifiée par le numéro du professionnel exécutant ou prescripteur, celui-ci pouvant par ailleurs employer des auxiliaires salariés. L'activité des remplaçants est enregistrée sous l'identifiant du remplacé.

1.3.2.2 LES PROFESSIONS PARAMEDICALES

1.3.2.2.1 LES INFIRMIERS

- **Infirmiers en activité : 7**

Densité pour 10 000 habitants :

- Bezons : 2,6
- Val d'Oise : 4,6
- Ile-de-France : 4,2

- **Répartition hommes / femmes par classe d'âge**

Il s'agit de 5 femmes et 2 hommes.

L'âge moyen des infirmiers en activité est 40,3 ans.

- **Conventionnement**

Tous sont conventionnés en secteur I.

- **Nature de l'exercice**

5 des infirmiers ont une activité libérale intégrale, les 2 autres exerçant une activité libérale salariée.

- **Historique des installations et des cessations d'activité d'infirmiers entre 2000 et 2007**

Départs d'infirmiers

Entre 2000 et 2007, il y a eu 10 départs d'infirmiers.

Motifs : 10 cessations d'activité.

L'âge moyen de départ est de 47 ans.

Durée moyenne d'installation dans la commune : 11 ans.

Installations d'infirmiers

Entre 2000 et 2007, 7 infirmiers se sont installés : il s'agit de 4 femmes et 1 homme.

Age moyen : 34 ans

On dénombre 5 femmes, soit 72% du total des nouveaux installés

Sur cette même période, 2 de ces nouveaux installés ont quitté Bezons peu de temps après leur installation (durée moyenne d'exercice à Bezons : 4 ans).

1.3.2.2.2 LES MASSEURS KINESITHERAPEUTES

- **Masseurs kinésithérapeutes en activité : 11**

Densité pour 10 000 habitants :

- Bezons : 4,0
- Val d'Oise : 5,7
- Ile-de-France: 7,1

- **Répartition hommes / femmes et âge**

82% des masseurs-kinésithérapeutes en activité sont des hommes.

Moyenne d'âge : 46,8 ans.

- **Conventionnement**

Les 11 masseurs-kinésithérapeutes sont conventionnés en secteur I.

- **Nature de l'exercice**

10 des masseurs-kinésithérapeutes ont une activité libérale intégrale, et 1, une activité libérale salariée.

- **Historique des installations et des cessations d'activité de masseurs kinésithérapeutes entre 2000 et 2007**

Départs de masseurs kinésithérapeutes

Depuis 2000, 5 masseurs-kinésithérapeutes sont partis, dont 3 de la Polyclinique.

Age moyen : 42 ans

Motifs :

- 1 décès
- 3 installations hors du département
- 1 cessation d'activité

Durée moyenne d'installation dans la commune : 15 ans

Installations de masseurs kinésithérapeutes

Entre 2000 et 2007, 5 masseurs-kinésithérapeutes se sont installés, dont 4 à la polyclinique.

Age moyen : 30 ans

On dénombre 1 femme, soit 20% du total des nouveaux installés

Sur cette même période, 2 de ces nouveaux installés ont quitté Bezons peu de temps après leur installation (durée moyenne d'exercice à Bezons : 3 ans).

1.3.2.2.3 LES PEDICURES-PODOLOGUES

- **Pédicure en activité : 6**

Densité pour 10 000 habitants :

- Bezons : 2,2
- Val d'Oise : 1,6
- Ile-de-France : 2,1

- **Répartition hommes / femmes par classe d'âge**

Il s'agit de 3 femmes et 3 hommes.

L'âge moyen des pédicures-podologues en activité est 42,5 ans.

- **Conventionnement**

Tous sont conventionnés en secteur I.

- **Nature de l'exercice**

Tous ont une activité libérale intégrale.

- **Historique des installations et des cessations d'activité de pédicures-podologues entre 2000 et 2007**

Départs de pédicures-podologues

Depuis 2000 : 1 départ de pédicures-podologues.

Motifs : installation hors du département.

Installations de pédicures podologues

Entre 2000 et 2007, 3 pédicures-podologues se sont installés, 2 hommes et 1 femme.

Age moyen d'installation : 28 ans.

L'un d'entre eux n'est resté en exercice que 4 mois dans la commune.

1.3.2.2.4 LES ORTHOPHONISTES

- **Orthophonistes en activité : 8**

Densité pour 10 000 habitants :

- Bezons : 2,9
- Val d'Oise : 2,0
- Ile-de-France: 2,3

- **Répartition hommes / femmes par classe d'âge**

7 des 8 orthophonistes en activité sont des femmes.

Age moyen : 40,8 ans.

- **Conventionnement**

Les 8 orthophonistes sont conventionnées en secteur I.

- **Nature de l'exercice**

Les 8 orthophonistes ont une activité libérale intégrale.

- **Historique des installations et des cessations d'activité de pédicures-podologues entre 2000 et 2007**

Départs d'orthophonistes

Depuis 2000, 6 orthophonistes ont cessé leur activité à Bezons.

Motifs de départs : installation hors du département

Age moyen de départ : 32 ans.

Durée moyenne d'exercice dans la commune : 4 ans.

Nouveaux installés

Entre 2000 et 2007, 8 orthophonistes se sont installés à Bezons (7 femmes et 1 homme).

Age moyen d'installation : 36 ans.

Sur cette même période, 4 de ces nouveaux installés ont quitté Bezons peu de temps après leur installation (durée moyenne d'exercice à Bezons : 2 ans).

1.3.2.2.5 LES ORTHOPTISTES

- **Orthoptiste : 1**

Densité pour 10 000 habitants :

- Bezons : 0,4
- Val d'Oise : 0,3
- Ile-de-France : 0,4

Une orthoptiste exerce à Bezons, conventionnée secteur 1, ayant une activité libérale intégrale et installée depuis 1985.

1.3.2.3 LES CHIRURGIENS-DENTISTES

- **Chirurgiens-dentistes en activité : 7**

Densité pour 10 000 habitants :

- Bezons : 2,6
- Val d'Oise : 4,8
- Ile-de-France : 7,0

- **Répartition hommes / femmes par classe d'âge**

85% des chirurgiens-dentistes en activité sont des hommes.

Age moyen : 53 ans.

Chirurgiens-dentistes (effectifs par tranches d'âge)

	Hommes	Femmes	Total
< 50 ans	1	0	1
50-54 ans	2	1	3
55-59 ans	1	0	1
60-64 ans	2	0	2
Total	6	1	7

- **Conventionnement**

Les 7 chirurgiens-dentistes sont conventionnés en secteur I.

- **Nature de l'exercice**

Tous les chirurgiens-dentistes ont une activité libérale intégrale.

- **Historique des installations et des cessations d'activité des chirurgiens dentistes entre 2000 et 2007**

Départs de chirurgiens dentistes

Depuis 2000 : 5 départ de chirurgiens-dentistes.

Motifs : 2 installations hors du département, 1 retraite et 2 cessations d'activités.

Age moyen de départ : 51 ans.

Durée moyenne d'exercice dans la commune : 15 ans.

Installations de chirurgiens dentistes

Entre 2000 et 2007, 4 chirurgiens-dentistes se sont installés à Bezons.

Age moyen d'installation : 50 ans.

Sur cette même période, 2 de ces nouveaux installés ont quitté Bezons peu de temps après leur installation (durée moyenne d'exercice à Bezons : 1 ans).

1.3.2.4 LES SAGES FEMMES

Il n'y a plus de sage femme en libéral à Bezons depuis le départ de la dernière en 2004.

1.3.2.5 STRUCTURATION DE L'OFFRE DE SOINS LIBERALE

75% des professionnels Bezonnais de santé exercent en groupe.
La taille moyenne des groupes est de 3 professionnels de santé.

Si on s'intéresse seulement aux médecins, le taux de regroupement est de 60%.

Caractéristiques des structures de groupe à Bezons en dehors de la clinique :

Cabinets médicaux exclusifs :

- 2 groupes composés de 2 spécialistes
- 3 groupes composés de 3 omnipraticiens

Cabinets paramédicaux exclusifs :

- 3 groupes composés de 2 professionnels paramédicaux

Cabinets pluridisciplinaires :

- 1 groupe composé de 2 professionnels de santé
- 2 groupes composés de 3 professionnels de santé :
 - o 2 omnipraticiens et 1 pédicure
 - o 1 omnipraticien et 2 orthophonistes
- 1 groupe composé de 5 professionnels de santé (2 infirmières, 1 pédicure et 2 orthophonistes)
- 1 groupe composé de 6 professionnels de santé (2 dermatologues, 2 ophtalmologistes, 1 pédicure et 1 orthoptiste)

1.3.2.6 LES OFFICINES

- Officines : 10

Nombre d'officines pour 10 000 habitants :

- Bezons : 3,7
- Val d'Oise : 3,4
- Ile-de-France: 3,9

1.3.2.7 LES LABORATOIRES D'ANALYSES MEDICALES

- Nombre de laboratoires d'analyses médicales : 2

1.3.3 LES CENTRES DE SANTE

Le centre de santé municipal Maurice et Liliane Bourstyn

Personnel médical, dentaire et paramédical :

Catégorie	Nb PS effectif	Nb PS ETP
MEDICAL		
Médecin généraliste	4	2.0
Imagerie médicale	3	0.75
Phlébologie	1	0.25
Allergologie	1	0.25
Rhumatologie	1	0.25
Gynécologie obstétrique	1	0.75
Dermatologie	1	0.50
Cardiologie	1	0.25
Pneumologie	1	0.25
Psychiatre	1	0.25
Endocrinologie	1	0.25
Total médecins	16	5,75
PARAMEDICAL ET AUTRES		
Kinésithérapeutes	2	1.5
Infirmiers	6	6.0
Total paramédical et autres	8	7.5
DENTAIRE		
Chirurgien dentiste	3	2.5
Orthodontiste	1	0.5
Total dentaire	4	3.0
Total général	28	16.25

Source : DRASSIF 07/2008

1.3.4 LES RESEAUX DE SANTE

Plusieurs réseaux de santé interviennent à Bezons notamment :

- Cancérologie : Roa
- Diabète : RDVO

1.3.5 LA PERMANENCE DES SOINS

Dispositif : régulation par le 15.