



# **GONESSE**

## **Les soins en libéral Etat des lieux et perspectives**

**2009**

# SOMMAIRE

<b>1. GONESSE</b>	<b>3</b>
<b>1.1 POPULATION : CONTEXTE SOCIODEMOGRAPHIQUE</b>	<b>4</b>
1.1.1 DENSITE ET EVOLUTION DEMOGRAPHIQUE	4
1.1.2 STRUCTURE DE LA POPULATION	4
1.1.3 CARACTERISTIQUES SOCIO-ECONOMIQUES	5
<b>1.2 POPULATION : CONSOMMATION DE SOINS</b>	<b>6</b>
<b>1.3. OFFRE SANITAIRE</b>	<b>7</b>
1.3.1 L'OFFRE DE SOINS HOSPITALIERE PUBLIQUE ET PRIVEE	7
1.3.1.1 LES ETABLISSEMENTS	7
1.3.1.2. REPARTITION DES SEJOURS MEDECINE, CHIRURGIE, OBSTETRIQUE (MCO)	8
1.3.2 L'OFFRE DE SOINS LIBERALE	9
1.3.2.1 LES MEDECINS	10
1.3.2.2 LES PROFESSIONS PARAMEDICALES	15
1.3.2.3 LES CHIRURGIENS-DENTISTES	19
1.3.2.4 LES SAGES FEMMES	20
1.3.2.5 STRUCTURATION DE L'OFFRE DE SOINS LIBERALE	21
1.3.2.6 REPARTITION GEOGRAPHIQUE	21
1.3.2.7 LES OFFICINES	21
1.3.2.8 LES LABORATOIRES D'ANALYSES MEDICALES	21
1.3.3 LES CENTRES DE SANTE	22
1.3.4 LES RESEAUX DE SANTE	22
1.3.5 LA PERMANENCE DES SOINS	22

# 1. GONESSE

Département : Val d'Oise

Arrondissement : Sarcelles

Canton : Gonesse

Superficie : 20,09 km<sup>2</sup>

Population : 26 152 Gonessiens (2006) dont :

- 32% de moins de 20 ans
- 10% de plus de 65 ans



## Vue aérienne de Gonesse



Source : IAURIF

## 1.1 POPULATION : CONTEXTE SOCIODEMOGRAPHIQUE

### 1.1.1 DENSITE ET EVOLUTION DEMOGRAPHIQUE

#### Un peu plus de 26 000 Gonessiens au 1<sup>er</sup> janvier 2006 ...

Gonesse compte 26 152 habitants au 1<sup>er</sup> janvier 2006 répartis sur un territoire de 20,09 km<sup>2</sup>

Sa densité de population (1 302 habitants/ km<sup>2</sup>) est plus élevée que la moyenne du Val d'Oise (929 habitants/km<sup>2</sup>).

EVOLUTION DE LA POPULATION						
	1968	1975	1982	1990	1999	2006
Population sans doubles comptes	21 187	21 390	22 896	23 152	24 701	26 152

Source INSEE : recensement de la population 1999, 2006

La commune a connu une croissance démographique régulière ces vingt dernières années. Au 1<sup>er</sup> janvier 2006 la ville compte 6% d'habitants de plus qu'en 1999 et 14% de plus qu'en 1982.

TAUX DEMOGRAPHIQUES (MOYENNES ANNUELLES)					
	1968-1975	1975-1982	1982-1990	1990-1999	1999-2006
Taux d'évolution global	+0,1	+1,0	+0,1	+0,7	+0,8
- dû au solde naturel	+1,1	+0,9	+1,0	+0,9	+1,2
- dû au solde migratoire	-1,0	+0,1	-0,9	-0,2	-0,4

Source INSEE : recensement de la population 1999, 2006

#### Un taux de natalité plus élevé que la moyenne francilienne

Le taux moyen annuel de natalité de Gonesse entre 1999 et 2006 est de 18,8‰ contre une moyenne de 15‰ en Ile-de-France.

Le taux moyen annuel de mortalité de 6,5‰ est proche de la moyenne francilienne (6‰)

### 1.1.2 STRUCTURE DE LA POPULATION

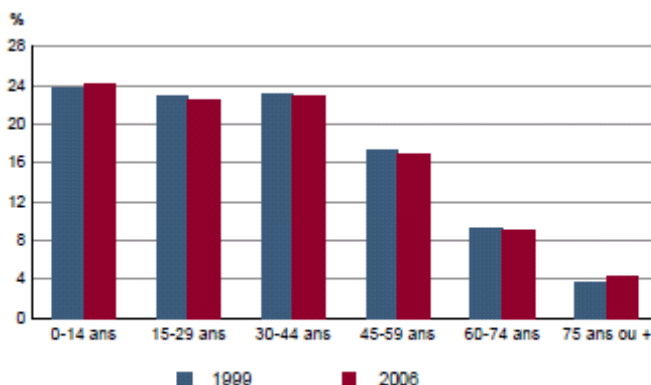
#### Une population jeune

32% des Gonessiens ont moins de 20 ans (contre 29% dans le Val d'Oise).

Par ailleurs, 10% ont plus de 65 ans (11% dans le Val d'Oise).

Enfin, 16% sont des Gonessiens sont de nationalité étrangère (11% dans le Val d'Oise).

#### Structure de la population par tranche d'âge



Sources : Insee, RP1999 et RP2006 exploitations principales.

### 1.1.3 CARACTERISTIQUES SOCIO-ECONOMIQUES

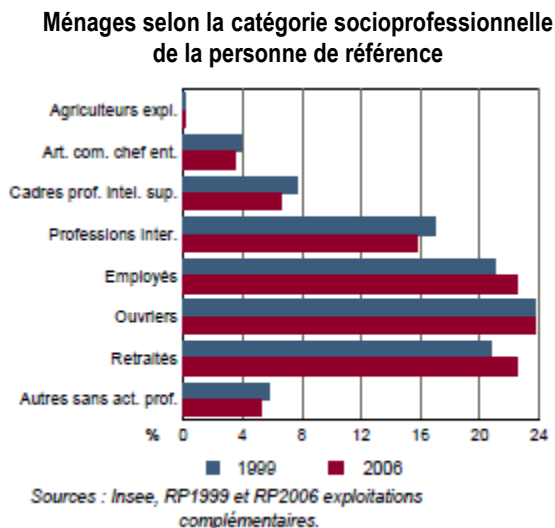
#### Davantage de familles nombreuses

Gonesse comporte autant de ménages d'une personne que la moyenne départementale (27%). Par ailleurs, la part des familles monoparentales est un peu plus importante (13,8% contre 10,8% en Val d'Oise). 75% des familles ont au moins un enfant (contre 63% en Val d'Oise) et 19% ont trois enfants ou plus (14% en Val d'Oise).

#### Moins de cadres et plus d'ouvriers et d'employés

La part des ménages ouvriers et employés est plus importante que la moyenne départementale : respectivement 24% (contre 17% dans le Val d'Oise) et 22,5% (contre 15% dans le Val d'Oise).

Les ménages cadres ne représentent que 6,5%, alors qu'ils sont 15% dans l'ensemble du département. De la même façon, on compte 16% de professions intermédiaires contre 19% dans le Val d'Oise.



#### Un revenu net imposable moyen plus faible que celui du Val d'Oise

En 2006, le revenu net imposable moyen des foyers fiscaux Gonesse est 18 739 euros (24 196 euros dans le Val d'Oise) et 48% ne sont pas imposables (38% dans le Val d'Oise).

Par ailleurs, on compte 10% de bénéficiaires de la CMUC.

Enfin, en 2006, Gonesse comptait 11,9% de chômeurs (8,4% dans le Val d'Oise).

## **1.2 POPULATION : CONSOMMATION DE SOINS**

**Un recours au médecin généraliste légèrement moins fréquent que les habitudes franciliennes et un taux de fuite important**

### **Médecine générale :**

En 2007, le nombre de personnes ayant bénéficié d'un acte (C (Consultations) et V (Visites)) auprès d'un omnipraticien était de 18 374.

Le nombre total de recours à la médecine générale à Gonesse : 80 814.

Consommation moyenne annuelle par habitant à Gonesse : 4,4 recours par an

Consommation moyenne annuelle par habitant en Ile-de-France : 4,5 recours par an

Taux de fuite : 45%

### **Pour lecture :**

Les Gonessiens ont consulté en moyenne 4,4 fois leur médecin généraliste en 2007.

55% d'entre eux ont consulté un médecin généraliste de Gonesse et 45% ont eu recours à un médecin généraliste hors de la commune.

Année de référence : 2007

Source : URCAM Ile-de-France



## 1.3. OFFRE SANITAIRE

### 1.3.1 L'OFFRE DE SOINS HOSPITALIERE PUBLIQUE ET PRIVEE

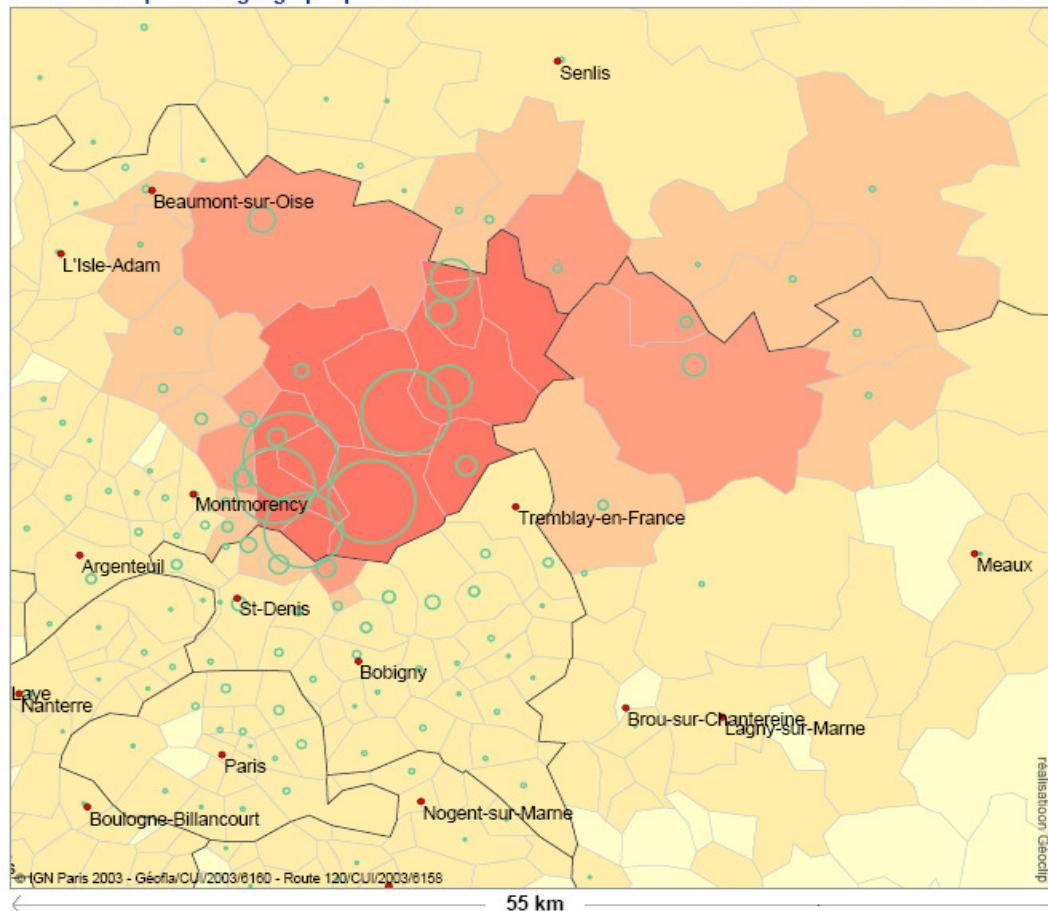
#### 1.3.1.1 LES ETABLISSEMENTS

La ville de Gonesse dispose d'un centre hospitalier sur son territoire.  
Principales activités : Médecine, chirurgie, obstétrique (MCO), soins de suite, psychiatrie.

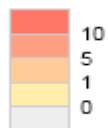
#### Aire de recrutement MCO

cartographie du PMSI MCO - hors séances  
Ile-de-France par code géographique PMSI

PMSI MCO - aires de recrutement

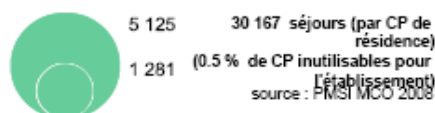


taux de recrutement en 2008 (%)



source : PMSI-MCO 2008

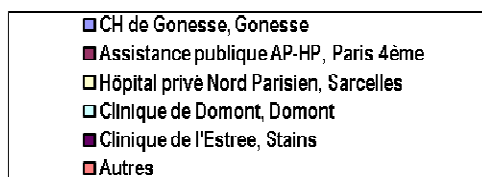
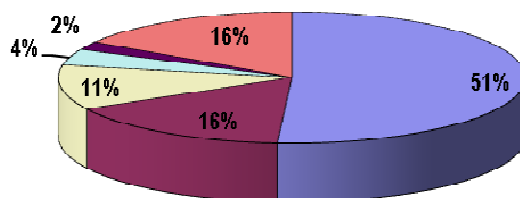
95 - CH de gonesse, gonesse (2008)



source : PMSI MCO 2008

### 1.3.1.2. REPARTITION DES SEJOURS MEDECINE, CHIRURGIE, OBSTETRIQUE (MCO)

Ventilation des séjours MCO dans les principaux établissements hospitaliers fréquentés par les patients résidant à Gonesse :



Source : PMSI-MCO 2008

Séjours effectués par des patients résidant à Gonesse (2008) : 8 962

Taux de fuite (2008) : 49,3%

*L'indicateur « Taux de fuite » correspond au rapport entre le nombre de séjours de la zone géographique sélectionnée pris en charge en dehors de cette zone sur le nombre total de séjours issus de la zone sélectionnée (une zone géographique qui ne contient aucun établissement hospitalier présente un taux de fuite de 100 %).*



### 1.3.2 L'OFFRE DE SOINS LIBERALE

#### Précisions méthodologiques :

Les effectifs totaux présentés pour chaque profession correspondent à l'ensemble des professionnels de santé inscrits dans les fichiers de l'Assurance Maladie diminués des professionnels en cessation d'activité.

Les professionnels de santé sont recensés selon le lieu de leur **cabinet principal**.

Les professionnels de santé exerçant en cabinet secondaire ne sont donc pas inclus dans l'analyse qui suit.

Sont concernés pour Gonesse les professionnels de santé suivants :

- Les médecins généralistes de la Maison médicale de garde
- 1 rhumatologue
- 2 chirurgiens dentistes

Leurs remplaçants et/ou leurs salariés ne sont pas recensés, cependant leur activité est enregistrée sous l'identifiant du remplacé.

L'âge des professionnels de santé est celui au 1<sup>er</sup> Janvier 2009.

### 1.3.2.1 LES MEDECINS

- **Médecins en activité : 27**

- Omnipraticiens : 14
- Spécialistes : 13

#### Densité pour 10 000 habitants :

Médecins	Gonesse	Val d'Oise	Ile-de-France
Omnipraticiens	5,3	7,9	8,7
Spécialistes	5,0	7,2	11,4
<b>Total</b>	<b>10,3</b>	<b>15,1</b>	<b>20,1</b>

Spécialités	Effectifs
<b>Omnipraticiens</b>	
<b>Total Omnipraticiens</b>	<b>14</b>
Dont MEP	2
Dont médecins généralistes	12
<b>Spécialistes</b>	
Chirurgie générale	1
Stomatologie	1
Pathologie cardio-vasculaire	3
Radiodiagnostic et imagerie médicale	1
Gynécologie obstétrique	3
Pédiatrie	1
Rhumatologie	1
Ophthalmologie	1
Médecin biologiste	1
<b>Total Spécialistes</b>	<b>13</b>
<b>Total Général Gonesse</b>	<b>27</b>

Médecins à exercice particulier (MEP)	
Acupuncture	1
Médecine exotique	1
<b>Total MEP</b>	<b>2</b>

Remarque : parmi les 13 médecins spécialistes, 7 ont une activité libérale temps plein hospitalier au sein de l'hôpital de Gonesse. Il s'agit de 2 cardiologues, 1 chirurgien, 2 gynécologues, 1 stomatologue et 1 radiologue. Ces praticiens n'ont donc pas de cabinet en ville mais ont des consultations privées à l'hôpital.

- **Répartition hommes / femmes par classe d'âge**

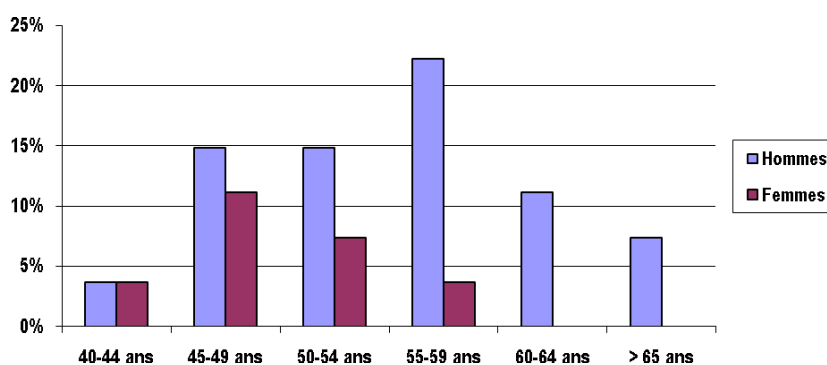
Au 1<sup>er</sup> Janvier 2009, l'âge moyen des médecins en exercice à Gonesse est de 53,5 ans (55,9 ans pour les omnipraticiens et 51 ans pour les spécialistes).

67% ont plus de 50 ans et 45% plus de 55 ans.

Par ailleurs, 74% des médecins sont des hommes.

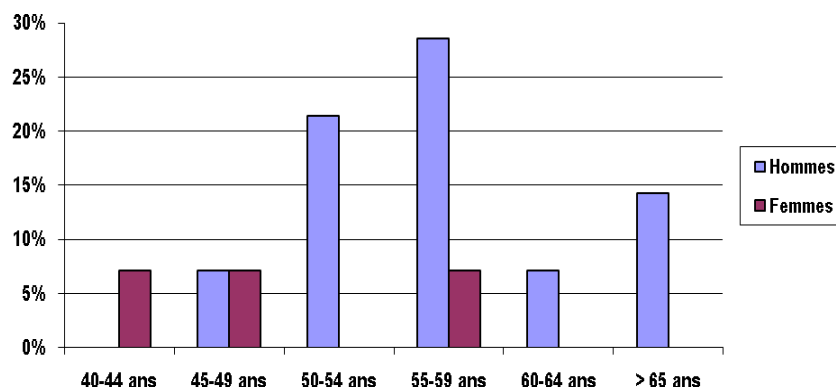
### Médecins toutes spécialités confondues (effectifs par tranches d'âge)

	Hommes	Femmes	Total
40-44 ans	1	1	2
45-49 ans	4	3	7
50-54 ans	4	2	6
55-59 ans	6	1	7
60-64 ans	3	0	3
> 65 ans	2	0	2
<b>Total</b>	<b>20</b>	<b>7</b>	<b>27</b>



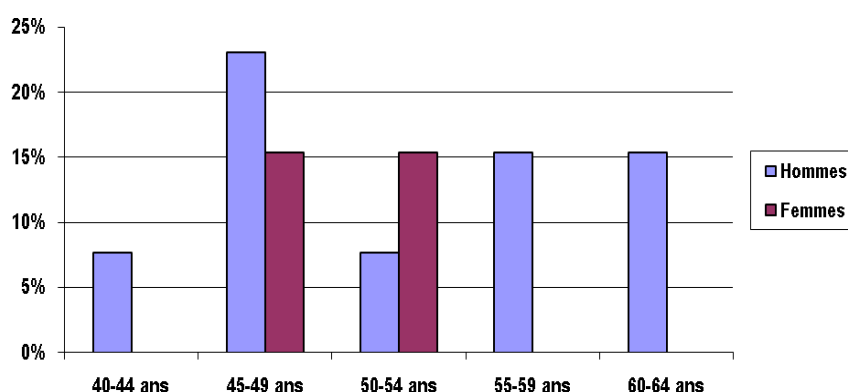
### Omnipraticiens (effectifs par tranches d'âge)

	Hommes	Femmes	Total
40-44 ans	0	1	1
45-49 ans	1	1	2
50-54 ans	3	0	3
55-59 ans	4	1	5
60-64 ans	1	0	1
> 65 ans	2	0	2
<b>Total</b>	<b>11</b>	<b>3</b>	<b>14</b>



### Spécialistes (effectifs par tranches d'âge)

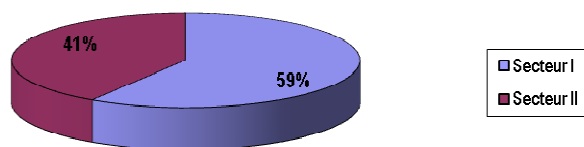
	Hommes	Femmes	Total
40-44 ans	1	0	1
45-49 ans	3	2	5
50-54 ans	1	2	3
55-59 ans	2	0	2
60-64 ans	2	0	2
> 65 ans	0	0	0
<b>Total</b>	<b>9</b>	<b>4</b>	<b>13</b>



Parmi les spécialités de premiers recours, une est représentée par des professionnels de santé ayant en moyenne 55 ans et plus : la rhumatologie (âge > à 60 ans)

- **Conventionnement**

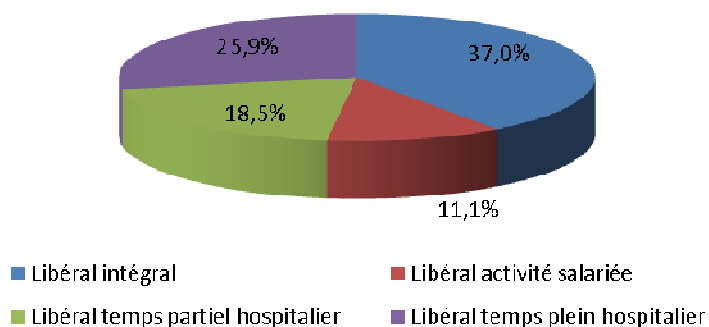
59% des médecins en activité exercent en secteur I.



Conventionnement	Effectifs
<b>PRATICIEN CONVENTIONNE SECTEUR 1</b>	<b>16</b>
Omnipraticiens	10
Spécialistes	6
<b>PRATICIEN CONVENTIONNE SECTEUR 2</b>	<b>11</b>
Omnipraticiens	4
Spécialistes	7

- **Nature de l'exercice**

Les 2/3 des médecins Gonessiens en exercice à temps partiel :



**Nombre de médecins selon la catégorie et la nature d'exercice**

Exercice	Omnipraticiens	Spécialistes	Total
Libéral intégral	9	1	10
Libéral activité salariée	3	0	3
Libéral temps partiel hospitalier	0	5	5
Libéral temps plein hospitalier	0	7	7
<b>Total</b>	<b>14</b>	<b>13</b>	<b>27</b>

- *Activité libérale exclusive : exercice libéral intégral.*
- *Activité libérale et salariée : exercice libéral à temps partiel avec activité salariée autre qu'hospitalière.*
- *Activité libérale et hospitalière : exercice libéral à temps partiel avec temps partiel hospitalier.*
- *Activité hospitalière temps plein : exercice hospitalier à temps plein avec activité, consultations ou lits privés, pour des malades s'adressant directement au professionnel de santé.*

- **Historique des installations et des cessations d'activité des médecins depuis 2000**

### **Départs de médecins**

Depuis 2000, 10 médecins ont cessé d'exercer à Gonesse : 4 omnipraticiens et 6 spécialistes (dont 4 qui avaient un exercice libéral temps plein hospitalier à l'hôpital de Gonesse).

Age moyen de départ tous motifs confondus : 52,4 ans

Motifs :

- 2 retraites
- 4 installations hors du département
- 5 cessations d'activité

Durée d'installation dans la commune des 10 médecins ayant cessé d'y exercer depuis 2000:

	Omnipraticiens	Spécialistes	Total
< 5 ans	1	1	2
5 – 9 ans	0	1	1
10-14 ans	1	1	2
15-19 ans	1	0	1
20-24 ans	0	0	0
> 25 ans	1	3	4
<b>Total</b>	<b>4</b>	<b>6</b>	<b>10</b>

Durée moyenne d'installation dans la commune : 19 ans

Remarque : il n'y a plus d'ORL libéral sur Gonesse depuis le départ à la retraite du dernier en 2008 après 44 d'exercice sur la ville.

### **Installations de médecins**

Depuis 2000, 10 médecins se sont installés à Gonesse : 3 omnipraticiens et 7 spécialistes (dont 5 en libéral temps plein hospitalier à l'hôpital de Gonesse).

Age moyen d'installation : 40,5 ans.

Sur cette même période, 2 de ces nouveaux installés (1 médecin généraliste et 1 rhumatologue) ont quitté Gonesse en moyenne 3,5 ans après leur installation.

- Données d'activité

### Activité des médecins libéraux en 2008

Médecins (1)	HONORAIRES MOYENS (euros)	
	Gonesse	Ile-de-France
Omnipraticiens	121 952	130 244
Spécialistes	100 082	230 876
<b>Total libéraux</b>	<b>111 017</b>	<b>185 632</b>

Source : SNIR 2008 - Régime Général

(1) : Effectifs des actifs à part entière, c'est-à-dire les professionnels de santé :

- actifs au 31 déc. de l'année considérée et ayant perçu au moins 1€ d'honoraires pendant l'année considérée,
- conventionnés, titulaires du droit permanent au dépassement, honoraires libres (exclus les non conventionnés),
- ayant un exercice libéral intégral, à temps partiel, avec temps partiel hospitalier (exclus les médecins hospitaliers plein temps),
- qui ne se sont pas installés au cours de l'année considérée,
- âgés de moins de 65 ans.

Il s'agit des données d'activité concernant l'ensemble des prestations réalisées dans le secteur libéral (actes, prescriptions) soumises à remboursement auprès des organismes d'Assurance Maladie.

Seule l'activité des professionnels APE est prise en compte, elle inclut l'activité réalisée au cabinet du professionnel, au domicile du malade ou dans un établissement de soins dès lors qu'elle est identifiée par le numéro du professionnel exécutant ou prescripteur, celui-ci pouvant par ailleurs employer des auxiliaires salariés. L'activité des remplaçants est enregistrée sous l'identifiant du remplacé.



## 1.3.2.2 LES PROFESSIONS PARAMEDICALES

### 1.3.2.2.1 LES INFIRMIERS

- **Infirmiers en activité : 9**

Densité pour 10 000 habitants :

- Gonesse : 3,4
- Val d'Oise : 4,4
- Ile-de-France : 4,0

- **Répartition hommes / femmes par classe d'âge**

Il s'agit de 8 femmes et 1 homme.

Au 1<sup>er</sup> Janvier 2009, l'âge moyen des infirmiers en activité est de 39 ans.

Aucun infirmier n'a plus de 55 ans.

- **Conventionnement**

Tous sont conventionnés en secteur I.

- **Nature de l'exercice**

Tous ont une activité libérale intégrale.

- **Historique des installations et des cessations d'activité d'infirmiers depuis 2000**

#### **Départs d'infirmiers**

Depuis 2000, il y a eu 6 départs d'infirmiers.

Motifs : 5 cessations d'activité et 1 installation hors département.

L'âge moyen de départ est de 33 ans.

Durée moyenne d'installation dans la commune : 5 ans.

#### **Installations d'infirmiers**

Depuis 2000, 11 infirmiers se sont installés.

Age moyen d'installation : 32 ans.

Sur cette même période, 4 de ces nouveaux installés ont quitté Gonesse en moyenne 2 ans après leur installation.

### 1.3.2.2.2 LES MASSEURS KINESITHERAPEUTES

- **Masseurs kinésithérapeutes en activité : 9**

Densité pour 10 000 habitants :

- Gonesse : 3,4
- Val d'Oise : 5,8
- Ile-de-France: 7,2

- **Répartition hommes / femmes et âge**

66% des masseurs-kinésithérapeutes en activité sont des hommes.

Au 1<sup>er</sup> Janvier 2009, l'âge moyen des masseurs kinésithérapeutes en exercice est de 35 ans.

Aucun n'a plus de 55 ans.

- **Conventionnement**

Les 9 masseurs-kinésithérapeutes sont conventionnés en secteur I.

- **Nature de l'exercice**

Un masseur kinésithérapeute a une activité libérale et salariée, les autres ont une activité libérale intégrale.

- **Historique des installations et des cessations d'activité de masseurs kinésithérapeutes depuis 2000**

#### **Départs de masseurs kinésithérapeutes**

Depuis 2000, 10 masseurs-kinésithérapeutes sont partis.

Age moyen de départ : 33 ans

Motifs :

- 1 décès
- 6 installations hors du département
- 3 cessations d'activité

#### **Installations de masseurs kinésithérapeutes**

Depuis 2000, 10 masseurs-kinésithérapeutes se sont installés.

Sur cette même période, 6 de ces nouveaux installés ont quitté Gonesse peu de temps après leur installation (durée moyenne d'exercice à Gonesse : 1 ans).

### 1.3.2.2.3 LES PEDICURES-PODOLOGUES

- **Pédicures podologues en activité : 2**

Densité pour 10 000 habitants :

- Gounesse : 0,8
- Val d'Oise : 1,6
- Ile-de-France : 2,1

Les deux pédicures podologues en activité sont 2 femmes, âgés en moyenne de 48 ans et ayant une activité libérale intégrale.

#### **Historique des installations et des cessations d'activité depuis 2000**

Il n'y a eu aucun départ ni aucune nouvelle installation depuis 2000.

#### 1.3.2.2.4 LES ORTHOPHONISTES

- **Orthophonistes en activité : 0**

Densité pour 10 000 habitants :

- Gonesse : 0
- Val d'Oise : 2,0
- Ile-de-France: 2,3

Il n'y a plus d'orthophoniste en exercice à Gonesse depuis le départ de la dernière en 2001.

#### 1.3.2.2.5 LES ORTHOPTISTES

- **Orthoptistes : 0**

Densité pour 10 000 habitants :

- Gonesse : 0
- Val d'Oise : 0,3
- Ile-de-France : 0,4

Il n'y a pas d'orthoptiste en exercice à Gonesse.

### 1.3.2.3 LES CHIRURGIENS-DENTISTES

- **Chirurgiens-dentistes en activité : 9 (dont 1 spécialiste O.D.F)**

Densité pour 10 000 habitants :

- Gonesse : 3,4
- Val d'Oise : 4,5
- Ile-de-France : 6,6

- **Répartition hommes / femmes par classe d'âge**

78% des chirurgiens-dentistes en activité sont des hommes.

Age moyen : 47 ans.

1 chirurgien dentiste a plus de 55 ans.

- **Conventionnement**

Les 9 chirurgiens-dentistes sont conventionnés en secteur I.

- **Nature de l'exercice**

Tous les chirurgiens-dentistes ont une activité libérale intégrale.

- **Historique des installations et des cessations d'activité de chirurgiens dentistes**

#### **Départs de chirurgiens dentistes**

Depuis 2000 : 5 départs de chirurgiens-dentistes.

Motifs : 3 installations hors du département, 1 retraite et 1 cessation d'activité.

#### **Installations de chirurgiens dentistes**

Depuis 2000, 3 chirurgiens-dentistes se sont installés à Gonesse.

Sur cette même période, 2 de ces nouveaux installés ont quitté Gonesse respectivement 1 an et 6 ans après leur installation.

#### **1.3.2.4 LES SAGES FEMMES**

Gonesse compte 2 sages femmes installées en libéral depuis 2006.  
Age moyen au 1<sup>er</sup> Janvier 2009 : 45,5 ans.

Il n'y a pas eu de départs de sages femmes depuis 2000.



### 1.3.2.5 STRUCTURATION DE L'OFFRE DE SOINS LIBERALE

En dehors de l'hôpital, 51% des professionnels de santé exercent en groupe.  
La taille moyenne des groupes est de 3,7 professionnels de santé.

Le groupe le plus important est constitué de 8 professionnels de santé (médecins spécialistes, chirurgiens dentistes et paramédicaux).

### 1.3.2.6 REPARTITION GEOGRAPHIQUE

La majorité des professionnels de santé est concentrée en centre ville et sur les grands axes ou à proximité (notamment avenue Gabriel Péri et avenue de Paris).

Peu de professionnels de santé sont installés dans la ZUS au Nord de la ville : on y compte 4 médecins généralistes, 1 chirurgien dentiste et 2 infirmières pour près de 6 000 habitants. Il y a également 2 pharmacies.

### 1.3.2.7 LES OFFICINES

- **Nombre d'officines : 9**

### 1.3.2.8 LES LABORATOIRES D'ANALYSES MEDICALES

- **Nombre de laboratoires d'analyses médicales : 1**

---

### **1.3.3 LES CENTRES DE SANTE**

Gonesse ne compte aucun centre de santé.

### **1.3.4 LES RESEAUX DE SANTE**

Plusieurs réseaux de santé interviennent à Gonesse notamment :

- Cancérologie : Onconord
- Diabète : RDVO

### **1.3.5 LA PERMANENCE DES SOINS**

La permanence des soins est assurée grâce à la Maison médicale de garde.