



# **GOUSSAINVILLE**

## **Les soins en libéral Etat des lieux et perspectives**

**2009**

# SOMMAIRE

<b>1. GOUSSAINVILLE</b>	<b>3</b>
<b>1.1 POPULATION : CONTEXTE SOCIODEMOGRAPHIQUE</b>	<b>4</b>
1.1.1 DENSITE ET EVOLUTION DEMOGRAPHIQUE	4
1.1.2 STRUCTURE DE LA POPULATION	4
1.1.3 CARACTERISTIQUES SOCIO-ECONOMIQUES	5
<b>1.2 POPULATION : CONSOMMATION DE SOINS</b>	<b>6</b>
<b>1.3. OFFRE SANITAIRE</b>	<b>7</b>
1.3.1 L'OFFRE DE SOINS HOSPITALIERE PUBLIQUE ET PRIVEE	7
1.3.1.1 LES ETABLISSEMENTS	7
1.3.1.2. REPARTITION DES SEJOURS MEDECINE, CHIRURGIE, OBSTETRIQUE (MCO)	7
1.3.2 L'OFFRE DE SOINS LIBERALE	8
1.3.2.1 LES MEDECINS	9
1.3.2.2 LES PROFESSIONS PARAMEDICALES	14
1.3.2.3 LES CHIRURGIENS-DENTISTES	19
1.3.2.4 STRUCTURATION DE L'OFFRE DE SOINS LIBERALE	20
1.3.2.5 REPARTITION GEOGRAPHIQUE	20
1.3.2.6 LES OFFICINES	20
1.3.2.7 LES LABORATOIRES D'ANALYSES MEDICALES	20
1.3.3 LES CENTRES DE SANTE	21
1.3.4 LES RESEAUX DE SANTE	22

# 1. GOUSSAINVILLE

Département : Val d'Oise

Arrondissement : Sarcelles

Canton : Goussainville (Chef lieu)

Superficie : 11,52 km<sup>2</sup>

Population : 30 142 Goussainvillois (2006) dont :

- 33% de moins de 20 ans
- 9% de plus de 65 ans



## Vue aérienne de Goussainville



Source : IAURIF

## 1.1 POPULATION : CONTEXTE SOCIODEMOGRAPHIQUE

### 1.1.1 DENSITE ET EVOLUTION DEMOGRAPHIQUE

#### Un peu plus de 30 000 Goussainvillois au 1<sup>er</sup> janvier 2006 ...

Goussainville compte 30 142 habitants au 1<sup>er</sup> janvier 2006 répartis sur un territoire de 11,52 km<sup>2</sup>

Sa densité de population (2 617 habitants/ km<sup>2</sup>) est plus élevée que la moyenne du Val d'Oise (929 habitants/km<sup>2</sup>).

EVOLUTION DE LA POPULATION						
	1968	1975	1982	1990	1999	2006
Population sans doubles comptes	16 197	25 182	23 543	24 812	27 350	30 142

Source INSEE : recensement de la population 1999, 2006

La commune a connu une croissance démographique régulière ces vingt dernières années. Au 1<sup>er</sup> janvier 2006 la ville compte 10% d'habitants de plus qu'en 1999 et 21,5% de plus qu'en 1990.

TAUX DEMOGRAPHIQUES (MOYENNES ANNUELLES)					
	1968-1975	1975-1982	1982-1990	1990-1999	1999-2006
Taux d'évolution global	+6,5 %	-1,0 %	+0,7 %	+1,1%	+1,4%
- dû au solde naturel	+1,5 %	+0,9%	+1,1 %	+1,0 %	+1,3
- dû au solde migratoire	+5,0 %	-1,9 %	-0,5 %	+0,1 %	+0,1

Source INSEE : recensement de la population 1999, 2006

#### Un taux de natalité plus élevé que la moyenne francilienne

Le taux moyen annuel de natalité de Goussainville entre 1999 et 2006 est de 18,4‰ contre une moyenne de 15‰ en Ile-de-France.

Le taux moyen annuel de mortalité de 5,5‰ est proche de la moyenne francilienne (6‰)

### 1.1.2 STRUCTURE DE LA POPULATION

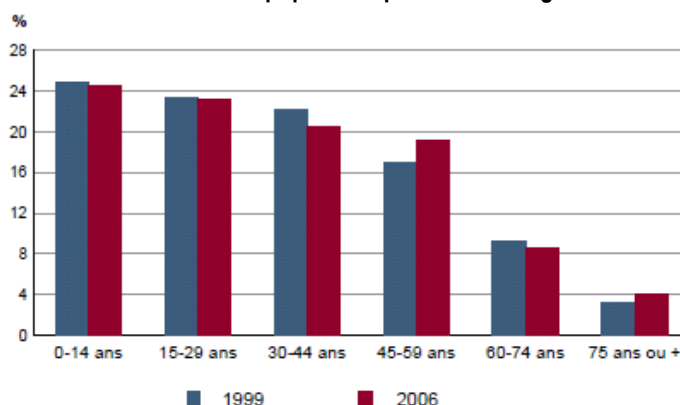
#### Une population jeune

33% des Goussainvillois ont moins de 20 ans (contre 29% dans le Val d'Oise).

Par ailleurs, 9% ont plus de 65 ans (11% dans le Val d'Oise).

Enfin, 20% sont des Goussainvillois sont de nationalité étrangère (11% dans le Val d'Oise).

#### Structure de la population par tranche d'âge



Sources : Insee, RP1999 et RP2006 exploitations principales.

### 1.1.3 CARACTERISTIQUES SOCIO-ECONOMIQUES

#### Davantage de familles nombreuses

Goussainville comporte moins de ménages d'une personne que la moyenne départementale (20,9% contre 26% dans le Val d'Oise).

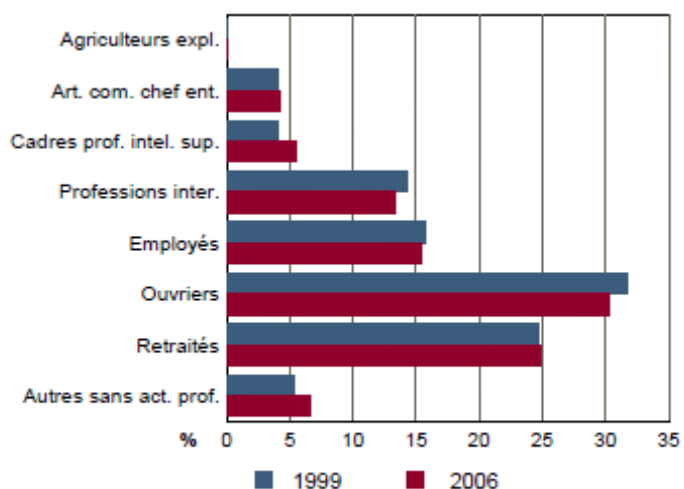
Par ailleurs, la part des familles monoparentales est un peu plus importante (11,3% contre 10,8% en Val d'Oise). 65% des familles ont au moins un enfant (contre 63% en Val d'Oise) et 22% ont trois enfants ou plus (14% en Val d'Oise).

#### Moins de cadres et plus d'ouvriers

La part des ménages ouvriers est plus importante que la moyenne départementale : 30% (contre 17% dans le Val d'Oise). Celle des employés est équivalente au département 15%.

Les ménages cadres ne représentent que 5,5%, alors qu'ils sont 15% dans l'ensemble du département. De la même façon, on compte 13% de professions intermédiaires contre 19% dans le Val d'Oise.

Ménages selon la catégorie socioprofessionnelle de la personne de référence



Sources : Insee, RP1999 et RP2006 exploitations complémentaires.

#### Un revenu net imposable moyen plus faible que celui du Val d'Oise

En 2006, le revenu net imposable moyen des foyers fiscaux Goussainvillois est 17 711 euros (24 196 euros dans le Val d'Oise) et 50% ne sont pas imposables (38% dans le Val d'Oise).

On compte 9% de bénéficiaires de la CMUC.

Enfin, en 2006, Goussainville comptait 11,6% de chômeurs (8,4% dans le Val d'Oise).

## **1.2 POPULATION : CONSOMMATION DE SOINS**

### **Un recours plus fréquent au médecin généraliste que les habitudes franciliennes**

#### **Médecine générale :**

En 2007, le nombre de personnes ayant bénéficié d'un acte (C (Consultations) et V (Visites)) auprès d'un omnipraticien était de 22 264.

Le nombre total de recours à la médecine générale à Goussainville : 110 419.

Consommation moyenne annuelle par habitant à Goussainville : 5,0 recours par an

Consommation moyenne annuelle par habitant en Ile-de-France : 4,5 recours par an

Taux de fuite : 20,3%

#### **Pour lecture :**

Les Goussainvillois ont consulté en moyenne 5,0 fois leur médecin généraliste en 2007.

79,7% d'entre eux ont consulté un médecin généraliste de Goussainville et 20,3% ont eu recours à un médecin généraliste hors de la commune.

Année de référence : 2007

Source : URCAM Ile-de-France

## 1.3. OFFRE SANITAIRE

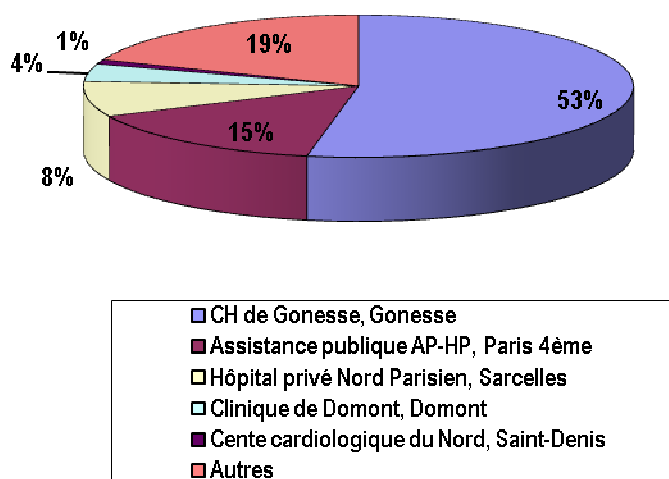
### 1.3.1 L'OFFRE DE SOINS HOSPITALIERE PUBLIQUE ET PRIVEE

#### 1.3.1.1 LES ETABLISSEMENTS

Goussainville ne dispose d'aucun établissement de santé sur son territoire.

#### 1.3.1.2. REPARTITION DES SEJOURS MEDECINE, CHIRURGIE, OBSTETRIQUE (MCO)

Ventilation des séjours MCO dans les principaux établissements hospitaliers fréquentés par les patients résidant à Goussainville :



Source : PMSI-MCO 2008

Séjours effectués par des patients résidant à Goussainville (2008) : 8 782

Taux de fuite (2008) : 100%

L'indicateur « Taux de fuite » correspond au rapport entre le nombre de séjours de la zone géographique sélectionnée pris en charge en dehors de cette zone sur le nombre total de séjours issus de la zone sélectionnée (une zone géographique qui ne contient aucun établissement hospitalier présente un taux de fuite de 100 %).

### 1.3.2 L'OFFRE DE SOINS LIBERALE

#### Précisions méthodologiques :

Les effectifs totaux présentés pour chaque profession correspondent à l'ensemble des professionnels de santé inscrits dans les fichiers de l'Assurance Maladie diminués des professionnels en cessation d'activité.

Les professionnels de santé sont recensés selon le lieu de leur **cabinet principal**.

Les professionnels de santé exerçant en cabinet secondaire ne sont donc pas inclus dans l'analyse qui suit.

Sont concernés pour Goussainville les professionnels de santé suivants :

- 1 médecin généraliste
- 1 pédiatre
- 1 masseur kinésithérapeute

Leurs remplaçants et/ou leurs salariés ne sont pas recensés, cependant leur activité est enregistrée sous l'identifiant du remplacé.

L'âge des professionnels de santé est celui au 1<sup>er</sup> Janvier 2009.



### 1.3.2.1 LES MEDECINS

- **Médecins en activité : 30**

- Omnipraticiens : 18
- Spécialistes : 12

#### Densité pour 10 000 habitants :

Médecins	Goussainville	Val d'Oise	Ile-de-France
Omnipraticiens	6,0	7,9	8,7
Spécialistes	4,0	7,2	11,4
<b>Total</b>	<b>10,0</b>	<b>15,1</b>	<b>20,1</b>

Spécialités	Effectifs
<b>Omnipraticiens</b>	
<b>Total Omnipraticiens</b>	<b>18</b>
Dont MEP	3
Dont médecins généralistes	15
<b>Spécialistes</b>	
Psychiatrie	1
Pathologie cardio-vasculaire	2
Radiodiagnostic et imagerie médicale	1
Gynécologie obstétrique	1
Gynécologie médicale	1
Pédiatrie	2
Oto-rhino-laryngologie	1
Ophthalmologie	1
Stomatologie	1
Dermato-vénérologie	1
<b>Total Spécialistes</b>	<b>12</b>
<b>Total Général Goussainville</b>	<b>30</b>

Médecins à exercice particulier (MEP)	
Gastro-entérologie	1
Homéopathie	1
Psychiatrie	1
<b>Total MEP</b>	<b>3</b>

Remarque : 1 médecin généraliste et 1 pédiatre ont également un cabinet secondaire sur la ville.

- **Répartition hommes / femmes par classe d'âge**

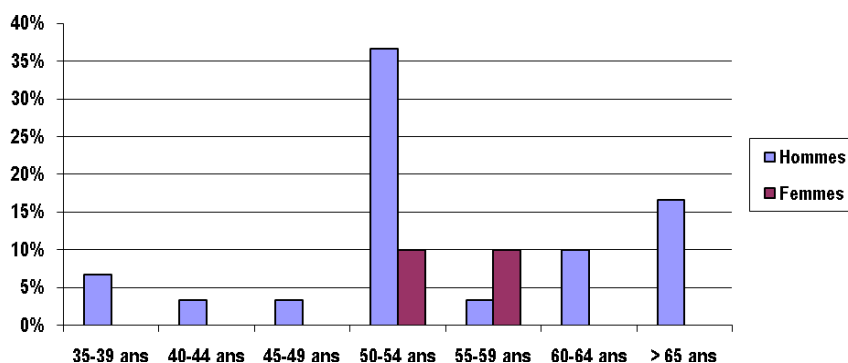
Au 1<sup>er</sup> Janvier 2009, l'âge moyen des médecins en exercice à Goussainville est de 55,0 ans (55,1 ans pour les omnipraticiens et 54,8 ans pour les spécialistes).

87% ont plus de 50 ans et 40% plus de 55 ans.

Par ailleurs, 77% des médecins sont des hommes.

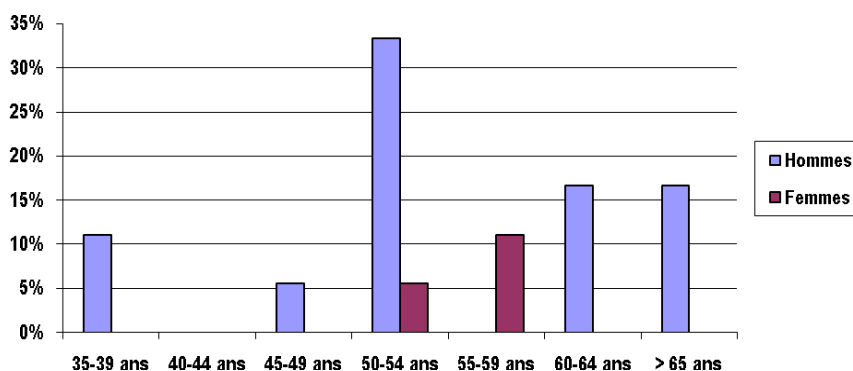
### Médecins toutes spécialités confondues (effectifs par tranches d'âge)

	Hommes	Femmes	Total
35-39 ans	2	0	2
40-44 ans	1	0	1
45-49 ans	1	0	1
50-54 ans	11	3	14
55-59 ans	1	3	4
60-64 ans	3	0	3
> 65 ans	5	0	5
<b>Total</b>	<b>24</b>	<b>6</b>	<b>30</b>



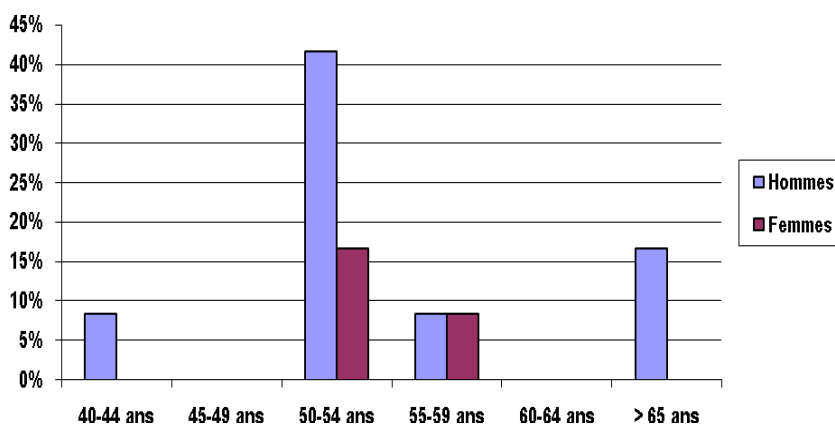
### Omnipraticiens (effectifs par tranches d'âge)

	Hommes	Femmes	Total
35-39 ans	2	0	2
40-44 ans	0	0	0
45-49 ans	1	0	1
50-54 ans	6	1	7
55-59 ans	0	2	2
60-64 ans	3	0	3
> 65 ans	3	0	3
<b>Total</b>	<b>15</b>	<b>3</b>	<b>18</b>



### Spécialistes (effectifs par tranches d'âge)

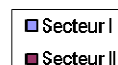
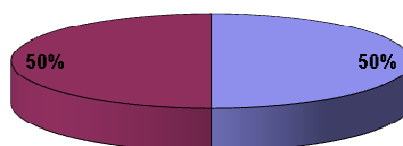
	Hommes	Femmes	Total
40-44 ans	1	0	1
45-49 ans	0	0	0
50-54 ans	5	2	7
55-59 ans	1	1	2
60-64 ans	0	0	0
> 65 ans	2	0	2
<b>Total</b>	<b>9</b>	<b>3</b>	<b>12</b>



Parmi les spécialités de premiers recours, 3 sont représentées par des professionnels de santé ayant en moyenne 55 ans et plus : les pédiatres (âge moyen : 55 ans), les gynécologues (âge moyen : 56 ans) et l'ORL (âge > 60 ans).

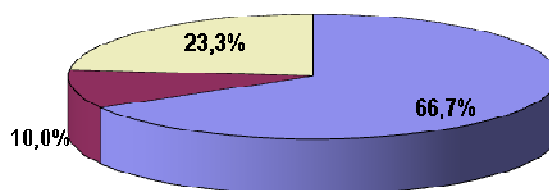
- **Conventionnement**

50% des médecins en activité exercent en secteur I.



Conventionnement	Secteur	Effectifs
<b>PRATICIEN CONVENTIONNE SANS DÉPASSEMENT</b>	<b>I</b>	<b>15</b>
Omnipraticiens		11
Spécialistes		4
<b>PRATICIEN CONVENTIONNE AVEC HONORAIRES LIBRES</b>	<b>II</b>	<b>15</b>
Omnipraticiens		7
Spécialistes		8

- **Nature de l'exercice**



**Nombre de médecins selon la catégorie et la nature d'exercice**

Exercice	Omnipraticiens	Spécialistes	Total
Libéral intégral	15	5	20
Libéral activité salariée	2	1	3
Libéral temps partiel hospitalier	1	6	7
<b>Total</b>	<b>18</b>	<b>12</b>	<b>30</b>

- *Activité libérale exclusive : exercice libéral intégral.*
- *Activité libérale et salariée : exercice libéral à temps partiel avec activité salariée autre qu'hospitalière.*
- *Activité libérale et hospitalière : exercice libéral à temps partiel avec temps partiel hospitalier.*

- **Historique des installations et des cessations d'activité des médecins depuis 2000**

### **Départs de médecins**

Depuis 2000, 6 médecins ont cessé d'exercer à Goussainville : 4 omnipraticiens et 2 spécialistes (pédiatres).  
Age moyen de départ tous motifs confondus : 45 ans

Motifs :

- 2 installations hors du département
- 4 cessations d'activité

Durée d'installation dans la commune des 6 médecins ayant cessé d'y exercer depuis 2000:

	Omnipraticiens	Spécialistes	Total
< 5 ans	2	1	3
5 – 9 ans	0	0	0
10-14 ans	0	1	1
15-19 ans	1	0	1
20-24 ans	1	0	1
> 25 ans	0	0	0
<b>Total</b>	<b>4</b>	<b>2</b>	<b>6</b>

Durée moyenne d'installation dans la commune : 10 ans

Remarque : il n'y a pas eu de cessations d'activité récentes. Le dernier médecin à avoir quitté la ville est parti en 2002.

### **Installations de médecins**

Depuis 2000, 6 médecins se sont installés à Goussainville : 4 omnipraticiens et 2 spécialistes (1 pédiatre et 1 cardiologue).

Age moyen d'installation : 43 ans.

Sur cette même période, 1 de ces nouveaux installés (médecin généraliste) a quitté Goussainville un peu plus d'un an après son installation.

- Données d'activité

### Activité des médecins libéraux en 2008

Médecins (1)	HONORAIRES MOYENS (euros)	
	Goussainville	Ile-de-France
Omnipraticiens	199 359	130 244
Spécialistes	245 033	230 876
<b>Total libéraux</b>	<b>216 684</b>	<b>185 632</b>

Source : SNIR 2008 - Régime Général

(1) : Effectifs des actifs à part entière, c'est-à-dire les professionnels de santé :

- actifs au 31 déc. de l'année considérée et ayant perçu au moins 1€ d'honoraires pendant l'année considérée,
- conventionnés, titulaires du droit permanent au dépassement, honoraires libres (exclus les non conventionnés),
- ayant un exercice libéral intégral, à temps partiel, avec temps partiel hospitalier (exclus les médecins hospitaliers plein temps),
- qui ne se sont pas installés au cours de l'année considérée,
- âgés de moins de 65 ans.

Il s'agit des données d'activité concernant l'ensemble des prestations réalisées dans le secteur libéral (actes, prescriptions) soumises à remboursement auprès des organismes d'Assurance Maladie.

Seule l'activité des professionnels APE est prise en compte, elle inclut l'activité réalisée au cabinet du professionnel, au domicile du malade ou dans un établissement de soins dès lors qu'elle est identifiée par le numéro du professionnel exécutant ou prescripteur, celui-ci pouvant par ailleurs employer des auxiliaires salariés. L'activité des remplaçants est enregistrée sous l'identifiant du remplacé.

## 1.3.2.2 LES PROFESSIONS PARAMEDICALES

### 1.3.2.2.1 LES INFIRMIERS

- **Infirmiers en activité : 12**

Densité pour 10 000 habitants :

- Goussainville : 4,0
- Val d'Oise : 4,4
- Ile-de-France : 4,0

- **Répartition hommes / femmes par classe d'âge**

Il s'agit de 9 femmes et 3 hommes.

Au 1<sup>er</sup> Janvier 2009, l'âge moyen des infirmiers en activité est de 38 ans.

8% ont plus de 55 ans.

- **Conventionnement**

Tous sont conventionnés en secteur I.

- **Nature de l'exercice**

2 infirmiers ont une activité libérale et salariée ; les autres ont une activité libérale intégrale.

- **Historique des installations et des cessations d'activité d'infirmiers depuis 2000**

#### **Départs d'infirmiers**

Depuis 2000, il y a eu 7 départs d'infirmiers.

Motifs : 4 cessations d'activité, 2 départs à la retraite et 1 pour raisons de santé.

L'âge moyen de départ est de 51 ans.

Durée moyenne d'installation dans la commune : 18 ans.

#### **Installations d'infirmiers**

Depuis 2000, 10 infirmiers se sont installés, dont 4 depuis début 2009.

Age moyen d'installation : 33 ans.

### 1.3.2.2.2 LES MASSEURS KINESITHERAPEUTES

Remarque : un masseur kinésithérapeute installé en cabinet secondaire n'est pas comptabilisé dans les effectifs ci-après.

- **Masseurs kinésithérapeutes en activité : 9**

Densité pour 10 000 habitants :

- Goussainville : 3,0
- Val d'Oise : 5,8
- Ile-de-France: 7,2

- **Répartition hommes / femmes et âge**

77% des masseurs-kinésithérapeutes en activité sont des hommes.

Au 1<sup>er</sup> Janvier 2009, l'âge moyen des masseurs kinésithérapeutes en exercice est de 41 ans.

22% ont plus de 55 ans.

- **Conventionnement**

Les 9 masseurs-kinésithérapeutes sont conventionnés en secteur I.

- **Nature de l'exercice**

Tous les masseurs-kinésithérapeutes ont une activité libérale intégrale.

- **Historique des installations et des cessations d'activité de masseurs kinésithérapeutes depuis 2000**

#### **Départs de masseurs kinésithérapeutes**

Depuis 2000, 13 masseurs-kinésithérapeutes sont partis.

Age moyen de départ : 34 ans

Motifs :

- 1 retraite
- 10 installations hors du département
- 2 cessations d'activité

Durée moyenne d'installation dans la commune : 7 ans

#### **Installations de masseurs kinésithérapeutes**

Depuis 2000, 13 masseurs-kinésithérapeutes se sont installés.

Age moyen d'installation : 26 ans

Sur cette même période, 9 de ces nouveaux installés ont quitté Goussainville peu de temps après leur installation (durée moyenne d'exercice à Goussainville : 2 ans).

### 1.3.2.2.3 LES PEDICURES-PODOLOGUES

- **Pédicures podologues en activité : 2**

Densité pour 10 000 habitants :

- Goussainville : 0,7
- Val d'Oise : 1,6
- Ile-de-France : 2,1

Les deux pédicures podologues en activité sont 1 homme et 1 femme, âgés en moyenne de 43 ans et ayant une activité libérale intégrale.

#### **Historique des installations et des cessations d'activité depuis 2000**

Depuis 2000, 3 pédicures-podologues ont cessé d'exercer à Goussainville. Motif : cessation d'activité.

Sur la même période, 3 pédicures-podologues se sont installés. 2 ont quitté la ville 2 ans après leur installation.



#### 1.3.2.2.4 LES ORTHOPHONISTES

- **Orthophonistes en activité : 3**

Densité pour 10 000 habitants :

- Goussainville : 1,0
- Val d'Oise : 2,0
- Ile-de-France: 2,3

Les trois orthophonistes en activité sont des femmes, âgées en moyenne de 54 ans, et ayant une activité libérale intégrale.

#### **Historique des installations et des cessations d'activité depuis 2000**

Depuis 2000, 1 orthophoniste s'est installée à Goussainville.

### 1.3.2.2.5 LES ORTHOPTISTES

- **Orthoptistes : 1**

Densité pour 10 000 habitants :

- Goussainville : 0,3
- Val d'Oise : 0,3
- Ile-de-France : 0,4

Une orthoptiste exerce à Goussainville, ayant une activité libérale intégrale et installée depuis 1990.

#### **Historique des installations et des cessations d'activité d'orthoptistes depuis 2000**

Il n'y pas eu de départs ni d'installations depuis 2000.

### 1.3.2.3 LES CHIRURGIENS-DENTISTES

- **Chirurgiens-dentistes en activité : 10**

Densité pour 10 000 habitants :

- Goussainville : 3,3
- Val d'Oise : 4,5
- Ile-de-France : 6,6

- **Répartition hommes / femmes par classe d'âge**

50% des chirurgiens-dentistes en activité sont des hommes.

Age moyen : 53 ans.

60% ont plus de 55 ans.

- **Conventionnement**

Les 10 chirurgiens-dentistes sont conventionnés en secteur I.

- **Nature de l'exercice**

Tous les chirurgiens-dentistes ont une activité libérale intégrale.

- **Historique des installations et des cessations d'activité de chirurgiens dentistes**

#### **Départs de chirurgiens dentistes**

Depuis 2000: 3 départs de chirurgiens-dentistes.

Motif : installation hors du département.

Age moyen de départ : 32 ans.

#### **Installations de chirurgiens dentistes**

Depuis 2000, 2 chirurgiens-dentistes se sont installés à Goussainville.

Sur cette même période, 1 de ces nouveaux installés a quitté Goussainville moins d'un an après son installation.

### 1.3.2.4 STRUCTURATION DE L'OFFRE DE SOINS LIBERALE

40 professionnels de santé exercent en groupe, soit un taux de regroupement de 58%.  
La taille moyenne des groupes est de 3,9 professionnels de santé.

50% des professionnels de santé exerçant en groupe sont dans des groupes de moins de 4 professionnels de santé.

Le groupe le plus important est constitué de 8 professionnels de santé : 5 médecins spécialistes, 1 chirurgien dentiste, 1 orthophoniste et 1 orthoptiste.

### 1.3.2.5 REPARTITION GEOGRAPHIQUE

La majorité des professionnels de santé est concentrée sur les grands axes ou à proximité (notamment boulevard Paul Vaillant Couturier, où 11 professionnels de santé y sont installés, et boulevard Roger Salengro, où 17 professionnels de santé y sont installés).

Peu de professionnels de santé sont installés dans la ZUS au Nord ouest de la ville : on y compte seulement 2 médecins généralistes, 1 masseur kinésithérapeute pour près de 7 500 habitants. 1 chirurgien dentiste est installé en limite de zone.

### 1.3.2.6 LES OFFICINES

- **Nombre d'officines : 10**

### 1.3.2.7 LES LABORATOIRES D'ANALYSES MEDICALES

- **Nombre de laboratoires d'analyses médicales : 1**

### 1.3.3 LES CENTRES DE SANTE

Goussainville compte un centre de santé municipal.

Personnel médical, dentaire et paramédical :

Catégorie	Nb PS effectif	Nb PS ETP
<b>MEDICAL</b>		
Médecin généraliste	2	1,2
Imagerie médicale	1	0,46
Doppler	1	0,03
Echographie	1	0,46
Phlébologie	1	0,3
Allergologie	1	0,36
Ophthalmologie	1	0,63
ORL	1	0,34
Rhumatologie	1	0,20
Gynécologie obstétrique	1	0,20
Dermatologie	1	0,33
Cardiologie	1	0,2
Acupuncture	1	0,09
Pédiatrie	3	0,7
<b>Total médecins</b>	<b>17</b>	<b>5,50</b>
<b>PARAMEDICAL ET AUTRES</b>		
Pédicures	2	0,39
Infirmiers	2	2
<b>Total paramédical et autres</b>	<b>4</b>	<b>2,39</b>
<b>Total général</b>	<b>21</b>	<b>7,79</b>

Source : DRASSIF

Nombre de passages : 29 420

Dont CMU : 2 841

Dont AME : 375

---

### 1.3.4 LES RESEAUX DE SANTE

Plusieurs réseaux de santé interviennent à Goussainville notamment :

- Cancérologie : Onconord
- Diabète : RDVO