



TAVERNY

Les soins en libéral Etat des lieux et perspectives

2008

SOMMAIRE

1. TAVERNY	3
1.1 POPULATION : CONTEXTE SOCIODEMOGRAPHIQUE	4
1.1.1 DENSITE ET EVOLUTION DEMOGRAPHIQUE	4
1.1.2 STRUCTURE DE LA POPULATION	5
1.1.3 CARACTERISTIQUES SOCIO-ECONOMIQUES	6
1.2 POPULATION : ETAT DE SANTE	8
1.2.1 TAUX DE MORTALITE	8
1.2.2 CONSOMMATION DE SOINS	8
1.3. OFFRE SANITAIRE	9
1.3.1 L'OFFRE DE SOINS HOSPITALIERE PUBLIQUE ET PRIVEE	9
1.3.1.1 LES ETABLISSEMENTS	9
1.3.1.2. REPARTITION DES SEJOURS MEDECINE, CHIRURGIE, OBSTETRIQUE (MCO)	9
1.3.2 L'OFFRE DE SOINS LIBERALE	10
1.3.2.2 LES PROFESSIONS PARAMEDICALES	16
1.3.2.3 LES CHIRURGIENS-DENTISTES	21
1.3.2.4 STRUCTURATION DE L'OFFRE DE SOINS LIBERALE	22
1.3.2.5 LES OFFICINES	23
1.3.2.6 LES LABORATOIRES D'ANALYSES MEDICALES	23
1.3.3 LES CENTRES DE SANTE	24
1.3.4 LES RESEAUX DE SANTE	24
1.3.5 LA PERMANENCE DES SOINS	24

1. TAVERNY

Département : Val d'Oise

Arrondissement : Pontoise

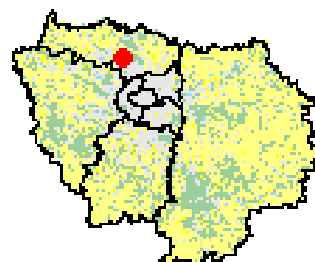
Canton : Taverny (Chef-Lieu)

Intercommunalité : sans

Superficie : 10,5 km²

Population : 26 600 (estimations au 01/07/2005) dont :

- 29% de moins de 20 ans
- 15% de plus de 60 ans



Vue aérienne de Taverny



Source : IAURIF

1.1 POPULATION : CONTEXTE SOCIODEMOGRAPHIQUE

Précision méthodologique : pour certains éléments, seules les données issues du recensement de la population de 1999 sont disponibles à ce jour.

1.1.1 DENSITE ET EVOLUTION DEMOGRAPHIQUE

Plus de 26 600 Tabernaciens au 1^{er} janvier 2005 ...

Taverny compte 26 600 habitants au 1^{er} janvier 2005 (estimations Insee) répartis sur un territoire de 10,5 km²

Sa densité de population (2 533 habitants/ km²) est plus élevée que la moyenne du Val d'Oise (913 habitants/km²).

EVOLUTION DE LA POPULATION						
	1968	1975	1982	1990	1999	2005
Population sans doubles comptes	12 902	16 963	21 299	25 151	25 909	26 600

Source INSEE : recensement de la population 1999, estimations 2004-2007

La commune a connu une forte croissance démographique depuis 1968. En près de 40 ans, le nombre d'habitants a ainsi doublé, passant de 12 902 en 1968 à 26 600 en 2005.

TAUX DEMOGRAPHIQUES (MOYENNES ANNUELLES)						
	1962-1968	1968-1975	1975-1982	1982-1990	1990-1999	1999-2005
Taux d'évolution global	7,00 %	4,00 %	3,29 %	2,10 %	0,33%	0,44 %
- dû au solde naturel	0,66 %	0,91 %	1,11 %	1,22 %	0,94 %	N.C.
- dû au solde migratoire	6,34 %	3,09 %	2,18 %	0,88 %	-0,61 %	N.C.

Source INSEE : recensement de la population 1999, estimations 2004-2007

Evolution du solde naturel Tabernacien

Année	Naissances	Décès	Solde
2001	357	169	188
2002	403	162	241
2003	360	163	197
2004	362	169	193
2005	392	160	232
2006	379	143	236

Source INSEE : Etat civil

Taux de natalité pour 1 000 habitants entre 2001 et 2006

Année	Taverny	Ile-de-France
2001	13.8	15,6
2002	15.5	15,5
2003	13.9	15,4
2004	14.0	15,4
2005	15.1	15,2
2006	14.6	NC

Source INSEE : Etat civil

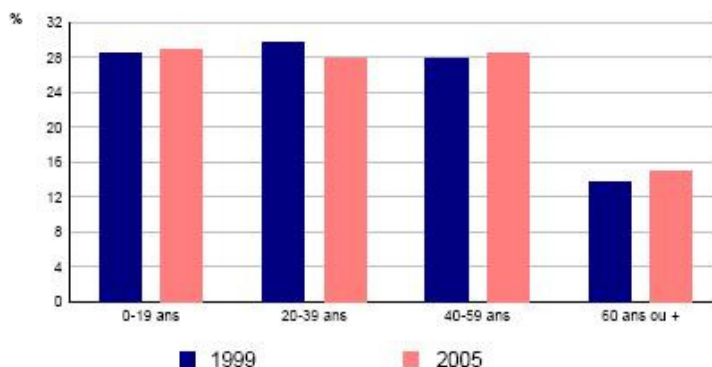
1.1.2 STRUCTURE DE LA POPULATION

Une population jeune

29% des Tabernaciens ont moins de 20 ans et 28% ont entre 20 et 39 ans (contre respectivement 29,5% et 29% dans le Val d'Oise).

Par ailleurs, 15% ont plus de 60 ans (14% dans le Val d'Oise).

Structure de la population des ménages par âge



Sources : Insee, Enquêtes annuelles de recensement 2004 à 2006
RP99 - Exploitations principales

Population des ménages¹ par sexe et classes d'âge

	Nombre	Part
0 à 19 ans	7 588	29%
20 à 39 ans	7 327	28%
40 à 59 ans	7 327	28%
60 ans ou plus	3 925	15%
Total	26 167	100%

	Effectifs	Part
Hommes	12 560	48%
Femmes	13 606	52%
Total	26 167	100%

Source Insee, estimations 2004-2006

Source: Insee, estimations 2004-2006

Depuis 1999, la population des ménages a augmenté de 581 personnes, soit une progression de 2,3%.

Une proportion d'étrangers inférieure à la moyenne départementale

Age en 5 tranches	Nationalité		
	Français	Etranger	Total
0 à 14 ans	95,6%	4,4%	100,0%
15 à 24 ans	94,3%	5,7%	100,0%
25 à 39 ans	91,8%	8,2%	100,0%
40 à 59 ans	91,4%	8,6%	100,0%
60 ans ou plus	94,4%	5,6%	100,0%
Total	93,2%	6,8%	100,0%

Source : Insee, recensement 1999

La population étrangère dans la commune de Taverny représente 6,8% de la population totale (la moyenne départementale est de 11%).

¹ Un ménage, au sens statistique, est défini comme l'ensemble des occupants d'une résidence principale, qu'ils aient ou non des liens de parenté. Un ménage peut ne comprendre qu'une seule personne.

1.1.3 CARACTERISTIQUES SOCIO-ECONOMIQUES

Type et composition des ménages par âge de la personne de référence

Type de ménages	15-24 ans	25-39 ans	40-59 ans	60 ans et plus	Total
Ménages d'une personne	0.8%	5.3%	6.5%	8.9%	21.5%
Autres ménages sans famille	0.0%	0.5%	0.5%	0.2%	1.2%
Familles monoparentales	0.1%	2.5%	5.8%	1.0%	9.4%
Couples	1.0%	21.3%	22.9%	13.7%	67.8%
Total	2.0%	29.6%	44.6%	23.9%	100.0%

Caractéristiques des familles selon le nombre et l'âge des enfants²

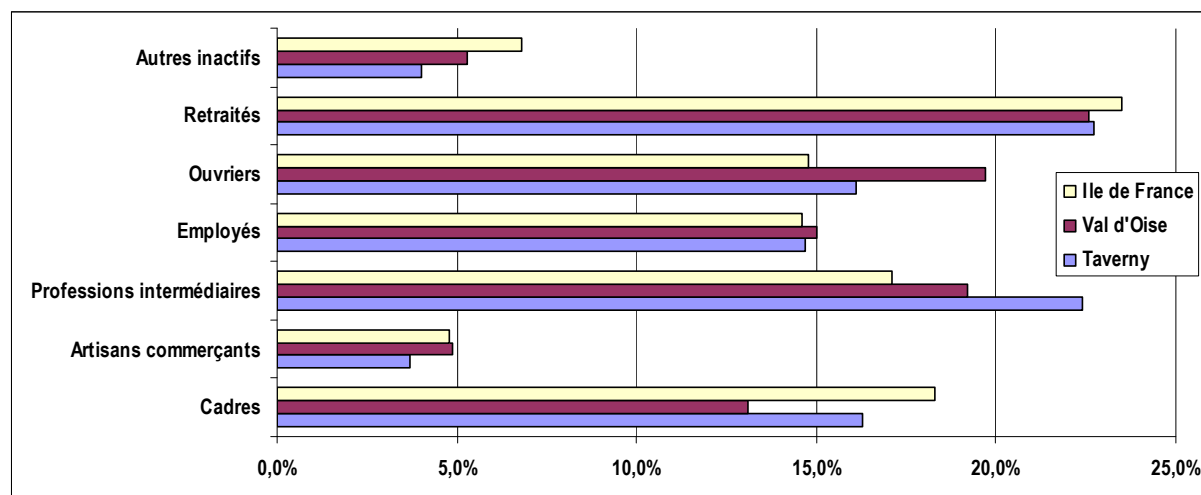
Type de famille	0 enfants	1 enfant	2 enfants	3 enfants	4 enfants	Total
Monoparentale	1,6%	6,6%	3,6%	0,7%	0,3%	12,8%
Couple	34,5%	19,9%	23,4%	7,3%	2,2%	87,2%
Total	36,1%	26,5%	27,0%	7,9%	2,5%	100,0%

Source : Insee, recensement 1999

Taverny comporte moins de ménages d'une personne que la moyenne départementale (21.5% contre 23.8% dans le Val d'Oise).

64% des familles ont au moins un enfant (63% en Val d'Oise) et 10.4% ont trois enfants ou plus (14.2% en Val d'Oise).

Des catégories socioprofessionnelles supérieures à la moyenne du département



Source : Insee, recensement 1999

Comparée au département et à la région, la part des ouvriers dans la population des ménages est moins importante : 16% contre 19.7%.

Les cadres représentent 16,3% de l'ensemble des ménages, alors qu'ils ne sont que 13,3% dans l'ensemble du département. De la même façon, on compte 22,4% de professions intermédiaires contre 19,2% dans le Val d'Oise.

La part des employés (15%) est par contre proche de la moyenne du Val d'Oise.

² Enfants de moins de 25 ans présents dans la famille.

Les familles monoparentales sans enfant de moins de 25 ans hébergent, par définition, au moins un enfant de 25 ans ou plus

Un revenu fiscal moyen proche de la moyenne régionale

En 2006, le revenu fiscal moyen déclaré par les ménages Tavernaciens est de 20 632 euros (19 000 euros dans le Val d'Oise) et 38% ne sont pas imposables (tout comme la moyenne du Val d'Oise).

	2006					
	Ile-de-France		Val d'Oise		Taverny	
Nb foyers fiscaux	6 584 667	100%	602 116	100%	13 895	100%
Dont imposables	4 122 865	63%	374 344	62%	9704	70 %

	2006		
	Ile-de-France	Val d'Oise	Taverny
Revenu fiscal moyen (en euros)	21 841	18 947	20 632
Dont foyers fiscaux imposables	30 923	26 061	26 207

Source : DGI, l'impôt sur le revenu en 2006

Par ailleurs, 46% de la population est couverte par au moins une prestation CAF (contre 50% dans le Val d'Oise et 45% en Ile-de-France).

Allocataires CAF et ménages bénéficiaires du RMI au 1^{er} janvier 2006

	Allocataires de la CAF	Population couverte	Nombre d'allocataires RMI	Population couverte
Taverny	3 744	12 328	226	425
Val d'Oise	188 242	595 636	18 674	37 369
Ile-de-France	1 817 115	5 182 175	214 390	384 939

Source : CAF, Val d'Oise

Enfin, lors du recensement de 1999, Taverny comptait 9,2% de chômeurs (12% dans le Val d'Oise).

1.2 POPULATION : ETAT DE SANTE

1.2.1 TAUX DE MORTALITE

Taux brut de mortalité pour 1 000 habitants

Année	Taverny	Val d'Oise	Ile-de-France
2001	6,5	5,9	6,6
2002	6,3	6,0	6,6
2003	6,3	6,1	6,9
2004	6,5	5,6	6,0
2005	6,1	NC	NC

Source : Insee, Etat civil

1.2.2 CONSOMMATION DE SOINS

Année de référence : 2006

Source : URCAM Ile-de-France

Médecine générale :

Nombre de bénéficiaires de C (Consultations) et de V (Visites) auprès d'un omnipraticien : 18 499

Nombre total d'actes consommés : 87 103

Consommation moyenne Taverny : 4,7

Consommation moyenne Région Ile-de-France : 4,9

Taux de fuite : 42%

Pour lecture :

Les Tavernaciens ont consulté en moyenne 4,7 fois leur médecin généraliste en 2006 (moyenne légèrement inférieure à la moyenne francilienne).

56% d'entre eux ont consulté un médecin généraliste de Taverny et 42% ont eu recours à un médecin généraliste hors de la commune.

1.3. OFFRE SANITAIRE

1.3.1 L'OFFRE DE SOINS HOSPITALIERE PUBLIQUE ET PRIVEE

1.3.1.1 LES ETABLISSEMENTS

Taverny dispose de deux structures de soins :

- l'Hôpital Le Parc
- Clinique médicale Champ Notre Dame

L'Hôpital Le Parc est un établissement public de santé de long séjour disposant de 135 lits et places autorisés en soins de suite et réadaptation.

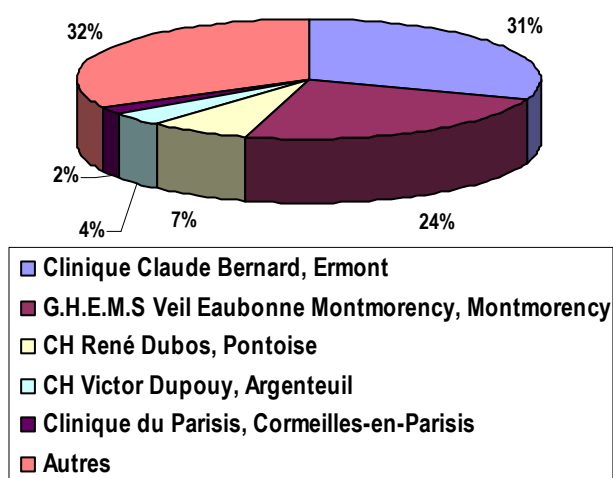
Nombre de journées totales en 2006 : 30 283.

La clinique médicale Champ Notre Dame est un établissement privé à but lucratif disposant de 101 lits et places installés en soins de suite et rééducation.

Nombre de journées totales en 2006 : 25 456.

1.3.1.2. REPARTITION DES SEJOURS MEDECINE, CHIRURGIE, OBSTETRIQUE (MCO)

Ventilation des séjours MCO dans les principaux établissements hospitaliers fréquentés par les patients résidant à Taverny :



Source : PMSI-MCO 2006

Séjours effectués par des patients résidant à Taverny (2006) : 5 939

Taux de fuite (2006) : 100%

L'indicateur « Taux de fuite » correspond au rapport entre le nombre de séjours de la zone géographique sélectionnée pris en charge en dehors de cette zone sur le nombre total de séjours issus de la zone sélectionnée (une zone géographique qui ne contient aucun établissement hospitalier présente un taux de fuite de 100 %).

1.3.2 L'OFFRE DE SOINS LIBERALE

Précisions méthodologiques :

Les effectifs totaux présentés pour chaque profession correspondent à l'ensemble des professionnels de santé inscrits dans les fichiers de l'Assurance Maladie en **2007** diminués des professionnels en cessation d'activité.

Les professionnels de santé sont recensés selon le lieu de leur **cabinet principal**.

Les professionnels de santé exerçant en cabinet secondaire ne sont donc pas inclus dans l'analyse qui suit.

Leurs remplaçants et/ou leurs salariés ne sont pas recensés, cependant leur activité est enregistrée sous l'identifiant du remplacé.

L'âge des professionnels de santé est celui au 1^{er} Janvier 2007.

1.3.2.1 LES MEDECINS

- **Médecins en activité : 35**

- Omnipraticiens : 19, soit 54% du total des médecins
- Spécialistes : 16 soit 46% du total des médecins.

Densité pour 10 000 habitants* :

Médecins	Taverny	Val d'Oise	Ile-de-France
Omnipraticiens	7,1	8,2	9,0
Spécialistes	6,0	7,1	11,0
Total	13,1	15,3	20,5

* population recensement 2004-2006

Spécialités	Effectifs
Omnipraticiens	
Total Omnipraticiens	19
Spécialistes	
Pneumologie	1
Rhumatologie	1
Pathologie cardio-vasculaire	1
Radiodiagnostic et imagerie médicale	1
Stomatologie	1
Pédiatrie	2
Ophtalmologie	2
Oto-rhino-laryngologie	2
Dermato-vénérologie	1
Médecin biologiste	1
Psychiatrie	2
Gynécologie médicale	1
Total Spécialistes	16
Total Général Taverny	35

Médecins à exercice particulier (MEP¹)	
Angiologie	1
Homéopathie	1
Total MEP	2

- **Répartition hommes / femmes par classe d'âge**

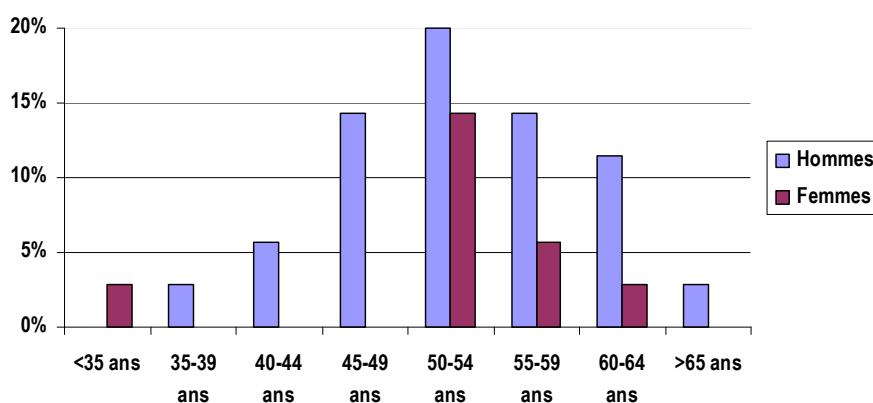
L'âge moyen des médecins en exercice à Taverny est de 53 ans (52,5 ans pour les omnipraticiens et 53 ans pour les spécialistes).

71% ont plus de 50 ans et 37% plus de 55 ans

Par ailleurs, 71% des médecins sont des hommes.

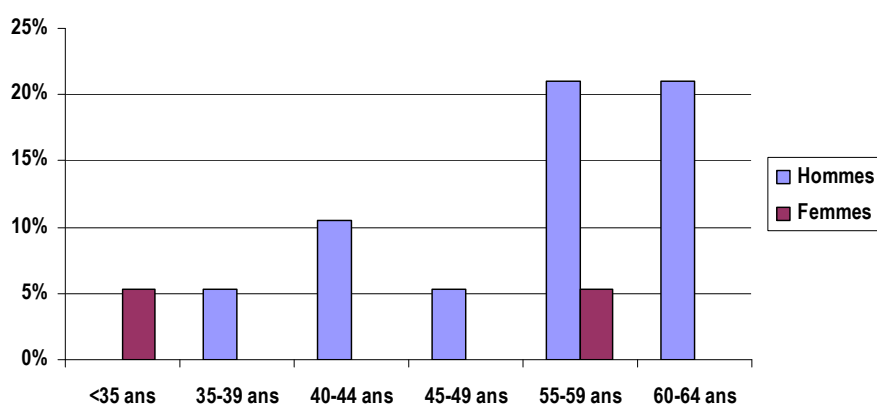
Médecins toutes spécialités confondues (effectifs par tranches d'âge)

	Hommes	Femmes	Total
<35 ans	0	1	1
35-39 ans	1	0	1
40-44 ans	2	0	2
45-49 ans	5	1	6
50-54 ans	7	5	12
55-59 ans	5	2	7
60-64 ans	4	1	5
>65 ans	1	0	1
Total	25	10	35



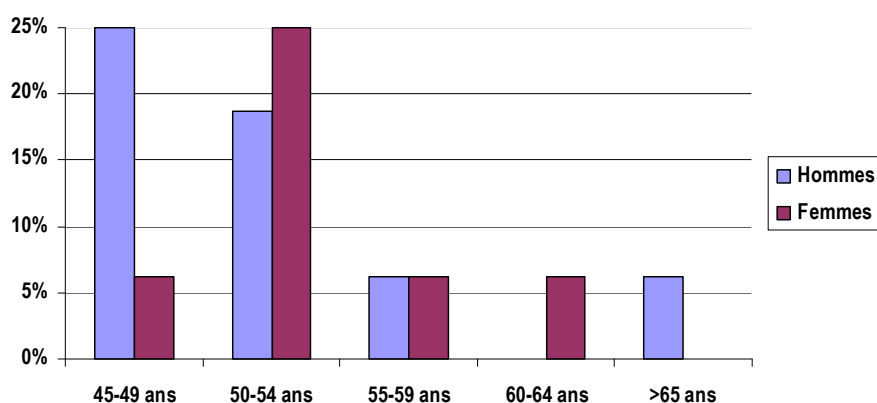
Omnipraticiens (effectifs par tranches d'âge)

	Hommes	Femmes	Total
<35 ans	0	1	1
35-39 ans	1	0	1
40-44 ans	2	0	2
45-49 ans	1	0	1
50-54 ans	4	1	5
55-59 ans	4	1	5
60-64 ans	4	0	4
Total	16	3	19



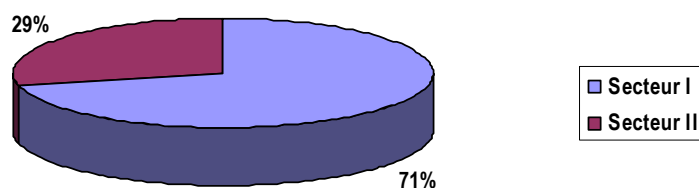
Spécialistes (effectifs par tranches d'âge)

	Hommes	Femmes	Total
45-49 ans	4	1	5
50-54 ans	3	4	7
55-59 ans	1	1	2
60-64 ans	0	1	1
>65 ans	1	0	1
Total	9	7	16



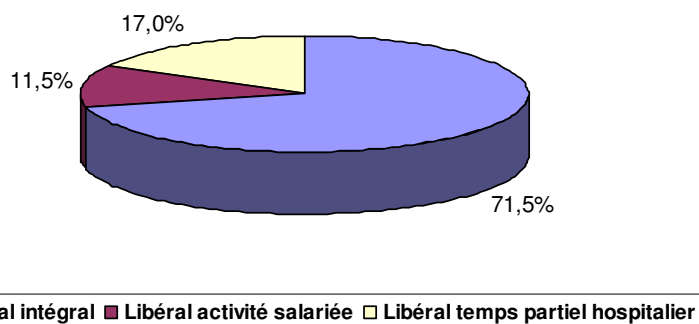
- **Conventionnement**

71% des médecins en activité exercent en secteur I.



Conventionnement	Secteur	Effectifs
PRATICIEN CONVENTIONNE SANS DÉPASSEMENT PERMANENT	I	25
Omnipraticiens		16
Spécialistes		9
PRATICIEN CONVENTIONNE AVEC HONORAIRES LIBRES	II	10
Omnipraticiens		3
Spécialistes		7

- **Nature de l'exercice**



Nombre de médecins selon la catégorie et la nature d'exercice

Exercice	Omnipraticiens	Spécialistes	Total
Libéral intégral	16	9	25
Libéral activité salariée	2	2	4
Libéral temps partiel hospitalier	1	5	6
Total	19	16	35

- *Activité libérale exclusive : exercice libéral intégral.*
- *Activité libérale et salariée : exercice libéral à temps partiel avec activité salariée autre qu'hospitalière.*
- *Activité libérale et hospitalière : exercice libéral à temps partiel avec temps partiel hospitalier.*

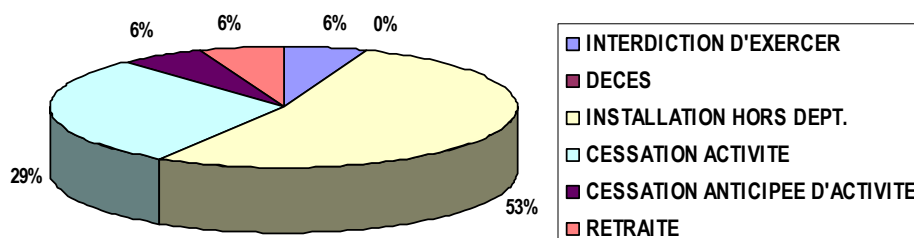
- **Historique des installations et des cessations d'activité des médecins entre 2000 et 2007**

Départs de médecins

Depuis 2000, 17 médecins ont cessé d'exercer à Taverny (7 omnipraticiens et 10 spécialistes).
Age moyen de départ tous motifs confondus : 47 ans

Motifs :

- 1 interdiction d'exercer
- 9 installations hors du département
- 5 cessations d'activité
- 1 retraite
- 1 cessation anticipée d'activité



Durée d'installation dans la commune des 16 médecins ayant cessé d'y exercer entre 2000 et 2007 :

	Omnipraticiens	Spécialistes	Total
< 5 ans	4	3	7
5 – 9 ans	2	0	2
10-14 ans	1	5	6
15-19 ans	0	0	0
20-24 ans	0	1	1
> 25 ans	0	1	1
Total	7	10	17

Durée moyenne d'installation dans la commune : 10 ans

Installations de médecins

Entre 2000 et 2007, 11 médecins se sont installés à Taverny (6 omnipraticiens et 5 spécialistes).
2 d'entre eux se sont installés à la clinique Champs Notre Dame (il s'agit de 2 spécialistes en rééducation fonctionnelle).

On dénombre 4 femmes, soit 36% du total des nouveaux installés.

Age moyen d'installation : 40 ans

Sur cette même période, 6 de ces nouveaux installés (3 omnipraticiens et 3 spécialistes) ont quitté la commune en moyenne 2 ans après leur installation.

Récapitulatif des installations et des cessations d'activité entre 2000 et 2007 à Taverny :

	Départs			Installations			Différentiel Installations / Départs		
	Omnipraticiens	Spécialistes	Total	Omnipraticiens	Spécialistes	Total	Omnipraticiens	Spécialistes	Total
Clinique Chams Notre Dame	0	4	4	0	2	2	0	-2	-2
Reste de la Ville	7	6	13	6	3	9	-1	-3	-4
Total	7	10	17	6	5	11	-1	-5	-6

Détail : en ville

	Installations	Départs	Différentiel
Omnipraticiens	6	7	-1
Psychiatrie de l'enfant	0	1	-1
Psychiatrie	0	1	-1
Radiologie	1	1	0
Gynécologie	0	1	-1
Pédiatrie	1	2	-1
ORL	1	0	+1
Total	9	13	-4

Détail : clinique Champs Notre Dame

	Installations	Départs	Différentiel
Rééducation fonctionnelle	2	3	-1
Rhumatologie	0	1	-1
Total	2	4	-2

- **Données d'activité**

Activité des médecins libéraux au 31 décembre 2005

	HONORAIRES MOYENS (euros)	
	Taverny	ILE-DE-FRANCE
Médecins (1)		
Omnipraticiens	138 511	114 976
Spécialistes	152 309	206 224
Total libéraux	145 213	165 293

Source : SNIR 2005 - Régime Général

(1) : Effectifs des actifs à part entière, c'est-à-dire les professionnels de santé :

- actifs au 31 déc. de l'année considérée et ayant perçu au moins 1€ d'honoraires pendant l'année considérée,
- conventionnés, titulaires du droit permanent au dépassement, honoraires libres (exclus les non conventionnés),
- ayant un exercice libéral intégral, à temps partiel, avec temps partiel hospitalier (exclus les médecins hospitaliers plein temps),
- qui ne se sont pas installés au cours de l'année considérée,
- âgés de moins de 65 ans.

Il s'agit des données d'activité concernant l'ensemble des prestations réalisées dans le secteur libéral (actes, prescriptions) soumises à remboursement auprès des organismes d'Assurance Maladie.

Seule l'activité des professionnels APE est prise en compte, elle inclut l'activité réalisée au cabinet du professionnel, au domicile du malade ou dans un établissement de soins dès lors qu'elle est identifiée par le numéro du professionnel exécutant ou prescripteur, celui-ci pouvant par ailleurs employer des auxiliaires salariés. L'activité des remplaçants est enregistrée sous l'identifiant du remplacé.

1.3.2.2 LES PROFESSIONS PARAMEDICALES

1.3.2.2.1 LES INFIRMIERS

- **Infirmiers en activité : 10**

Densité pour 10 000 habitants :

- Taverny : 3,8
- Val d'Oise : 4,6
- Ile-de-France : 4,2

- **Répartition hommes / femmes par classe d'âge**

Il s'agit de 9 femmes et 1 homme.

L'âge moyen des infirmiers en activité est 44,2 ans.

- **Conventionnement**

Tous sont conventionnés en secteur I.

- **Nature de l'exercice**

Tous ont une activité libérale intégrale.

- **Historique des installations et des cessations d'activité d'infirmiers entre 2000 et 2007**

Installations

Entre 2000 et 2007, 4 infirmiers se sont installés : il s'agit de 3 femmes et 1 homme.

Age moyen : 41 ans

Départs d'infirmiers

Entre 2000 et 2007, il y a eu 2 départs d'infirmières.

Âge moyen : 45 ans

Motifs : 2 cessations d'activité

Durée moyenne d'installation dans la commune : 9 ans.

1.3.2.2.2 LES MASSEURS KINESITHERAPEUTES

- **Masseurs kinésithérapeutes en activité : 13**

Densité pour 10 000 habitants :

- Taverny : 4,9
- Val d'Oise : 5,7
- Ile-de-France: 7,1

- **Répartition hommes / femmes et âge**

62% des masseurs-kinésithérapeutes en activité sont des hommes.

Moyenne d'âge : 47 ans.

- **Conventionnement**

Les 13 masseurs-kinésithérapeutes sont conventionnés en secteur I.

- **Nature de l'exercice**

Tous les masseurs-kinésithérapeutes ont une activité libérale intégrale.

- **Historique des installations et des cessations d'activité de masseurs kinésithérapeutes entre 2000 et 2007**

Installations

Entre 2000 et 2007, 5 masseurs-kinésithérapeutes se sont installés.

2 femmes et 3 hommes d'âge moyen de 30 ans

Sur cette même période, 2 kinés installés en 2000 et 2003 ont quitté la commune pour une autre commune en moyenne 2 ans et demie après leur installation.

Départs

Entre 2000 et 2007, 7 masseurs-kinésithérapeutes sont partis.

Âge moyen : 35 ans

Motifs : 7 installations hors commune

Durée moyenne d'installation dans la commune : 8 ans.

1.3.2.2.3 LES PEDICURES-PODOLOGUES

- **Pédicure en activité : 5**

Densité pour 10 000 habitants :

- Taverny : 1,9
- Val d'Oise : 1,6
- Ile-de-France : 2,1

- **Répartition hommes / femmes par classe d'âge**

Il s'agit de 2 femmes et 3 hommes.

L'âge moyen des pédicures-podologues en activité est de 38 ans.

- **Conventionnement**

Tous sont conventionnés en secteur I.

- **Nature de l'exercice**

4 ont une activité libérale intégrale et une activité libérale salariée.

- **Historique des installations et des cessations d'activité de pédicures-podologues entre 2000 et 2007**

Installations

Entre 2000 et 2007, 4 pédicures-podologues se sont installés, 2 hommes et 1 femme.

Age moyen d'installation : 24 ans.

Départs

Entre 2000 et 2007 : 5 départs de pédicures-podologues.

Motifs : 2 installations hors du département, 2 cessations d'activité et 1 décès.

L'âge moyen de départ tous motifs confondus est de 38 ans.

1.3.2.2.4 LES ORTHOPHONISTES

- **Orthophonistes en activité : 8**

Densité pour 10 000 habitants :

- Taverny : 3,0
- Val d'Oise : 2,0
- Ile-de-France: 2,3

- **Répartition hommes / femmes par classe d'âge**

Les 8 orthophonistes en activité sont des femmes.

Age moyen : 31,1 ans.

- **Conventionnement**

Les 8 orthophonistes sont conventionnées en secteur I.

- **Nature de l'exercice**

7 orthophonistes ont une activité libérale intégrale et 1, une activité libérale salariée.

- **Historique des installations et des cessations d'activité de pédicures-podologues entre 2000 et 2007**

Installations

Entre 2000 et 2007, 6 orthophonistes se sont installés à Taverny.

Age moyen d'installation : 24 ans.

Départs

Entre 2000 et 2007, 1 orthophoniste a cessé son activité, pour cause d'installation hors du département.

1.3.2.2.5 LES ORTHOPTISTES

- **Orthoptiste : 2**

Densité pour 10 000 habitants :

- Taverny : 0,8
- Val d'Oise : 0,3
- Ile-de-France : 2,1

Les 2 orthoptistes exerçant à Taverny sont 2 femmes conventionnées secteur 1, l'une ayant une activité libérale salariée et l'autre, une activité libéral avec un temps partiel hospitalier. L'âge moyen des orthoptistes en activité est de 32 ans.

- **Historique des installations et des cessations d'activité des orthoptistes entre 2000 et 2007**

Installations

Entre 2000 et 2007, 3 orthoptistes se sont installés à Taverny.

Age moyen d'installation : 25 ans.

2 d'entre elles ont cessé d'exercer un an après leur installation.

Départs

Entre 2000 et 2007, 2 orthoptistes ont cessé son activité, pour cause d'installation hors du département.

Durée moyenne d'installation dans la commune : 1 an.

1.3.2.3 LES CHIRURGIENS-DENTISTES

- **Chirurgiens-dentistes en activité : 13**

Densité pour 10 000 habitants :

- Taverny : 4,9
- Val d'Oise : 4,8
- Ile-de-France : 7,0

- **Répartition hommes / femmes par classe d'âge**

69% des chirurgiens-dentistes en activité sont des hommes.

Age moyen : 43,4 ans.

Chirurgiens-dentistes (effectifs par tranches d'âge)

	Hommes	Femmes	Total
<30 ans	0	1	1
30-34 ans	1	1	2
35-39 ans	2	0	2
40-44 ans	1	2	3
45-49 ans	1	0	1
50-54 ans	2	0	2
55-59 ans	1	0	1
60-64 ans	1	0	1
Total	9	4	13

- **Conventionnement**

Les 13 chirurgiens-dentistes sont conventionnés en secteur I.

- **Nature de l'exercice**

Tous les chirurgiens-dentistes ont une activité libérale intégrale.

- **Historique des installations et des cessations d'activité des chirurgiens dentistes entre 2000 et 2007**

Installations

Entre 2000 et 2007, 3 chirurgiens-dentistes se sont installés à Taverny,

Age moyen : 28 ans

Parmi eux, 1 chirurgien dentiste installé début 2004 a quitté la commune début 2007 pour une autre installation.

Départs

Entre 2000 et 2007 : 3 départs de chirurgiens-dentistes.

Age moyen : 49 ans

Motifs :

- 2 installations hors du département
- 1 retraite

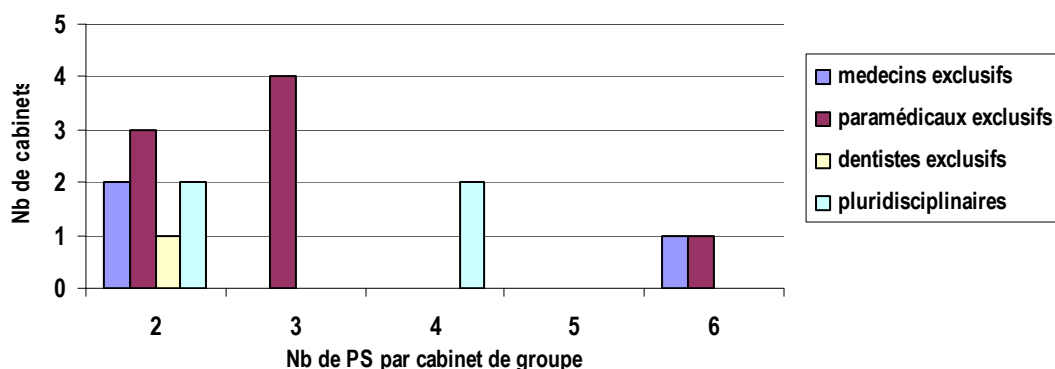
Durée moyenne d'installation dans la commune : 16 ans.

1.3.2.4 STRUCTURATION DE L'OFFRE DE SOINS LIBERALE

Sur les 86 professionnels de santé Tabernaciens, 48 exercent en groupe, soit un taux de regroupement de 56%. La taille moyenne des groupes est de 3 professionnels de santé.

Si on s'intéresse seulement aux médecins, le taux de regroupement est de 46%. Le regroupement le plus important est composé de 6 omnipraticiens.

Caractéristiques des cabinets de groupe à Taverny :



Cabinets médicaux exclusifs :

- 2 groupes composés d'1 omnipraticien et d'1 spécialiste
- 1 groupe de 6 omnipraticiens

Cabinets paramédicaux exclusifs :

- 3 groupes de 2 professionnels de santé paramédicaux
- 4 groupes de 3 professionnels de santé paramédicaux
- 1 groupe de 6 professionnels de santé paramédicaux (4 infirmières et 2 masseurs kinésithérapeutes)

Cabinets dentaires exclusifs :

- 1 cabinet composé de 2 chirurgiens-dentistes

Cabinets pluridisciplinaires :

- 2 cabinets de 2 professionnels de santé :
 - o 1 omnipraticien avec un professionnel paramédical
 - o 1 omnipraticien avec 1 chirurgien dentiste
- 2 groupes de 4 professionnels de santé :
 - o 2 pédiatres, 1 gynécologue et 1 chirurgien dentiste
 - o 1 omnipraticien, 1 ORL, 1 rhumatologue et 1 chirurgien dentiste

1.3.2.5 LES OFFICINES

- Officines : 10

Nombre d'officines pour 10 000 habitants :

- Taverny : 3,8
- Val d'Oise : 3,8
- Ile-de-France: 3,9

1.3.2.6 LES LABORATOIRES D'ANALYSES MEDICALES

- Nombre de laboratoires d'analyses médicales : 2

1.3.3 LES CENTRES DE SANTE

Le centre de soins infirmiers :

Le centre de santé compte 4 infirmières employées à temps plein.

Nb total de passages annuel : 13 766

Source : DRASSIF, rapport d'activité 2006.

1.3.4 LES RESEAUX DE SANTE

Plusieurs réseaux de santé interviennent à Taverny notamment :

- Cancérologie : Onof
- Diabète : RDVO

1.3.5 LA PERMANENCE DES SOINS

Le dispositif :

- Service médical d'urgences (SUR)
- SOS médecins de Saint Leu la Forêt